

Priloga: Finančni kazalniki poslovanja Luke Koper d. d. in primerjave poslovanja

Tabela 1: FINANČNI KAZALNIKI - iz objavljenih POSLOVNIH POROČIL

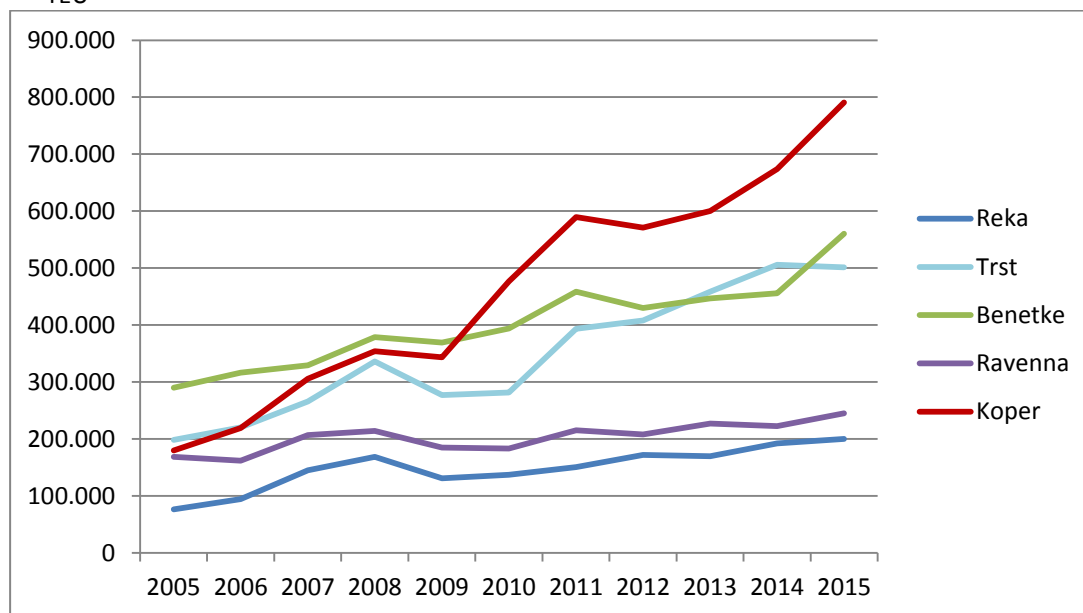
Luka Koper, d. d. v EUR												
Postavke	2005	2006	2007	2008	2009	2010	2011	2012	2013	2014	2015	1 - 3 2016
Čisti prihodki od prodaje	83.758.033	97.363.795	111.331.815	122.744.761	108.462.449	118.938.924	134.426.836	133.329.178	136.808.792	154.464.507	173.277.749	48.139.373
Poslovni izid iz poslovanja (EBIT)	16.258.784	16.688.641	20.599.711	20.459.525	-8.594.690	12.127.917	18.998.129	16.249.361	10.560.216	30.474.904	38.826.283	13.189.717
Poslovni izid iz poslovanja pred amortizacijo (EBITDA)	29.596.599	30.182.894	35.664.194	37.672.251	12.540.568	37.238.805	44.848.137	42.731.058	37.239.565	56.341.285	65.194.564	19.677.833
EBITDA marža	35,3%	31,0%	32,0%	30,7%	11,6%	31,3%	33,4%	32,0%	27,2%	36,5%	37,6%	40,9%
Dobičkonosnost prihodkov iz poslovanja (ROS)	19,4%	17,1%	18,5%	16,7%	-7,9%	10,2%	14,1%	12,2%	7,7%	19,7%	22,4%	27,4%
Naložbe	41.038.575	23.540.945	91.531.483	138.294.348	108.449.952	18.829.873	17.280.549	17.768.219	14.522.369	28.485.811	36.871.798	20.909.024
Čisti poslovni izid	17.480.308	19.953.175	25.068.388	13.735.324	-59.191.003	-2.431.888	-1.849.205	7.527.590	4.612.246	26.448.414	28.845.074	10.483.011
Kapital	263.376.598	285.348.110	325.158.610	291.777.487	238.337.787	235.376.191	229.715.797	235.290.249	242.020.716	266.091.272	282.847.478	292.069.551
Donosnost na kapital (ROE)	6,6%	7,3%	8,2%	4,5%	-22,3%	-1,0%	-0,8%	3,2%	1,9%	10,4%	10,5%	14,6%
Število zaposlenih	679	693	774	786	768	748	787	785	784	824	852	861
Ladijski pretovor	13.066.102	14.030.732	15.362.979	16.050.448	13.143.620	15.372.043	17.051.314	17.880.698	17.999.663	18.965.351	20.711.872	5.564.740
Kontejnerski promet v TEU	179.745	218.970	305.648	353.880	343.165	476.731	589.314	570.743	600.441	674.033	790.736	209.306
Avtomobili v enotah	332.271	399.099	522.800	567.271	313.679	378.318	446.743	479.820	463.375	518.901	607.326	159.165

Vir: 2005 – 2015 – revidirana Letna poročila

Januar – marec 2016 – nerevidirano medletno poročilo

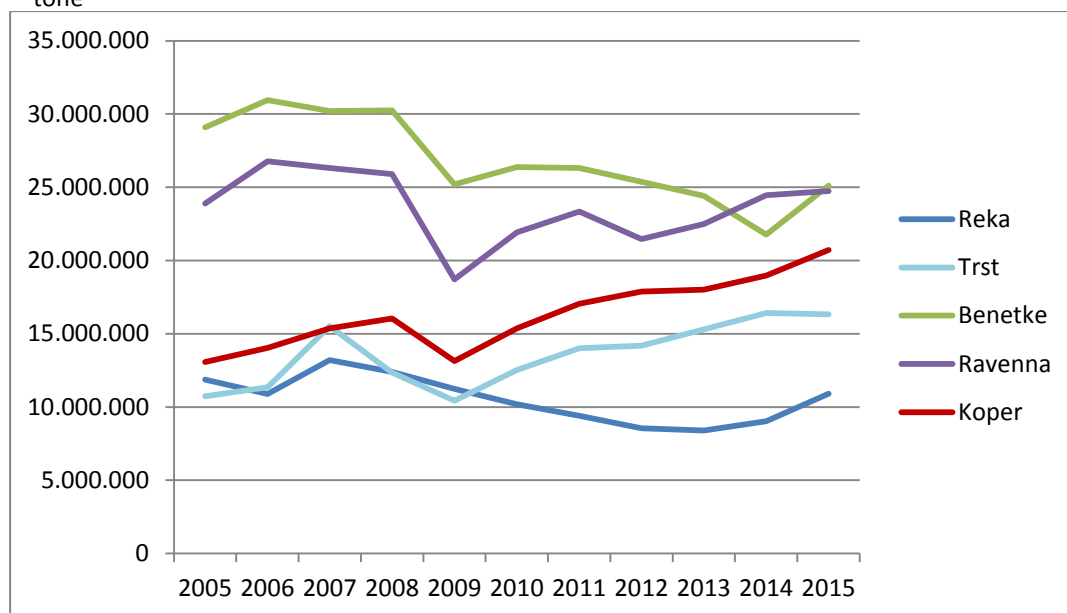
PRIMERJAVA PROMETA med SEVERNOJADRANSKIMI PRISTANIŠČI

Graf 1: Primerjava rasti prometa pristanišč severnega Jadrana za pretovor **kontejnerjev**
TEU



Vir: spletne strani pristanišč

Graf 2: Prikaz gibanja **skupnega prometa** v severnem Jadranu (brez surove nafte pri Trstu*)
tone



Vir: spletne strani pristanišč

*največji del prometa v pristanišču Trst je vezanega na pretovor surove nafte, ki teče po naftovodu do Bavarske (ne obremenjuje ne cest ne železnic) in ne predstavlja nikakor konkurenčnega produkta Kopru

PRIMERJAVA PROMETA Z DRUGIMI EVROPSKIMI PRISTANIŠČI

Tabela 2: Indeksi rasti skupnega pretovora in kontejnerskega pretovora v drugih pomembnih evropskih pristaniščih za 10-letno, 5-letno in 1-letno obdobje.

Pristanišča	Rotterdam	Antwerpen	Hamburg	Barcelona	Marseille	Koper
Skupni ladijski pretovor						
2015/2014	105	105	95	101	104	109
2015/2010	108	117	114	107	95	135
2015/2005	126	130	110	105	85	159
Kontejnerski pretovor						
2015/2014	99	108	91	104	104	117
2015/2010	110	114	112	101	128	166
2015/2005	132	149	109	95	135	440

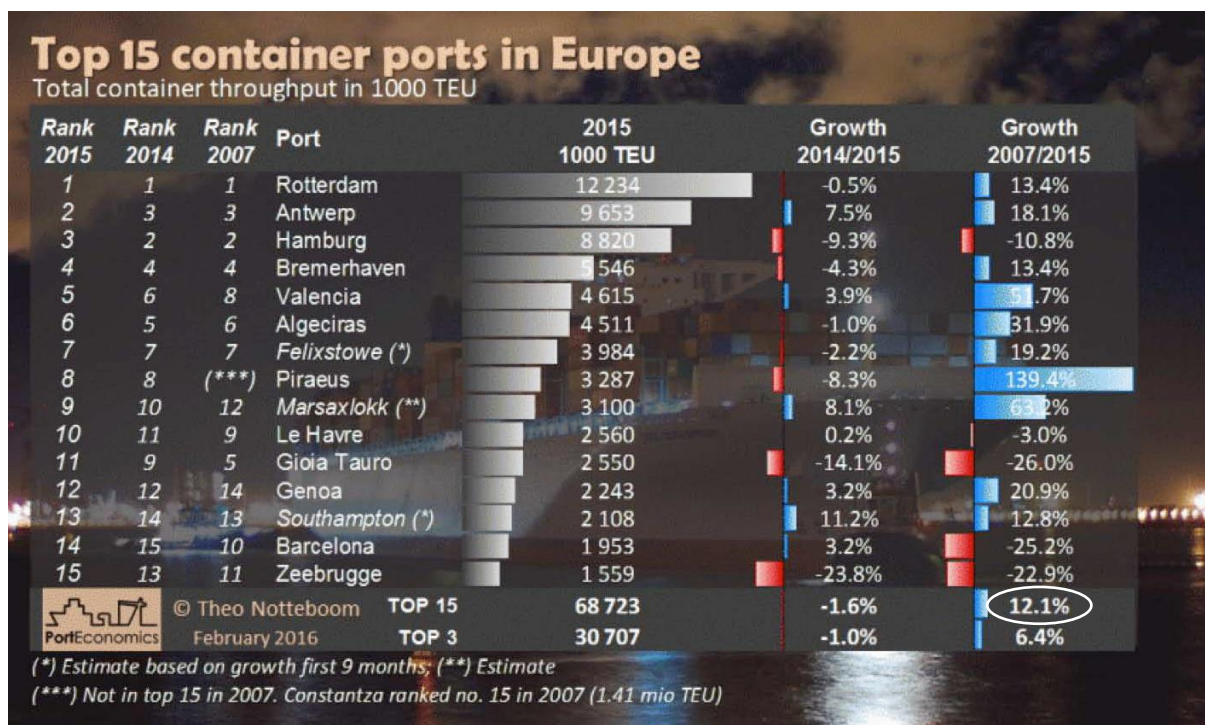
Vir: spletne strani pristanišč

Tabela 3: Promet v letih 2014 in 2015 v 20 največjih evropskih kontejnerskih pristaniščih

In TEU millions	2015	2014	%15
Rotterdam	12.23	12.30	-0.5%
Antwerp	9.65	8.98	7.5%
Hamburg	8.87	9.78	-9.3%
Bremerhaven	5.55	5.80	-4.3%
Valencia	4.62	4.44	3.9%
Algeciras	4.51	4.57	-1.2%
Felixstowe	3.98	4.07	-2.3%
Piraeus	3.33	3.59	-7.2%
Marsaxlokk	3.10	2.87	8.0%
Ambarli	3.08	3.44	-10.6%
Le Havre	2.56	2.55	0.1%
Gioia Tauro	2.55	2.97	-14.2%
Genoa	2.24	2.17	3.2%
Southampton	2.02	1.90	6.6%
Barcelona	1.97	1.89	3.8%
St Petersburg	1.72	2.38	-27.8%
Zeebrugge	1.56	2.05	-23.8%
Mersin	1.44	1.48	-2.9%
La Spezia	1.39	1.30	6.7%
Sines	1.33	1.23	8.5%
Total Top 20 European ports	77.68	79.75	-2.6%
Koper	0,79	0,67	17,3%

Vir: Alphaliner

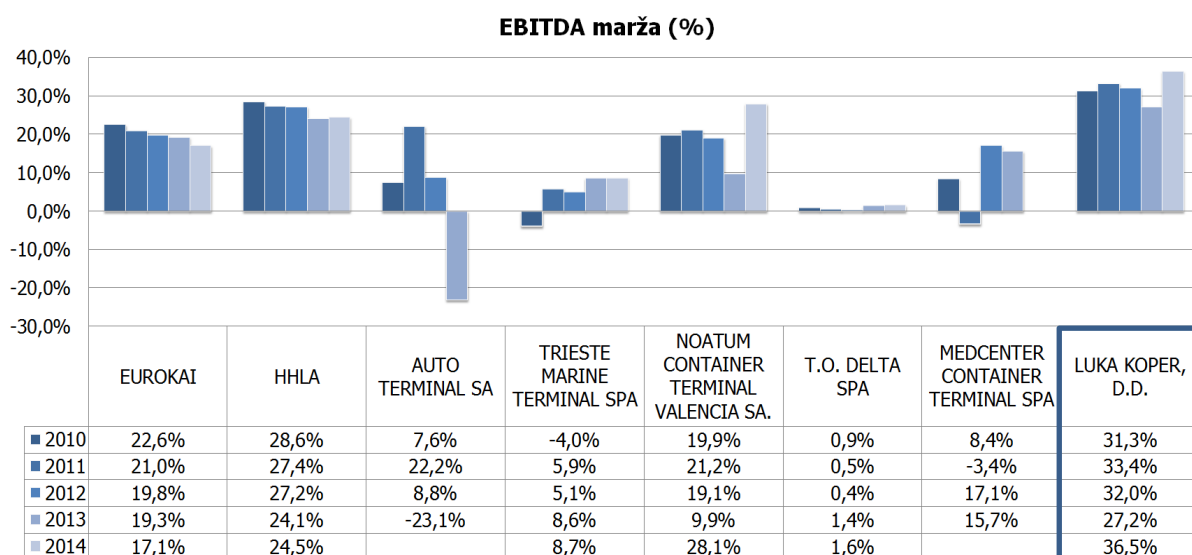
Tabela 4: Promet v letih 2007 - 2015 v 15 največjih evropskih kontejnerskih pristaniščih



Koper 2015/2007 = +159%

Vir: European Port Industry Sustainability Report 2016

Graf 3: Primerjava kazalnika EBITDA marža s konkurenčnimi terminalisti



Vir: Poslovna poročila podjetij

Tabela 5: Pregled najboljših slovenskih podjetij v 2015
TOP 101

TOP 101: Najboljša podjetja v letu 2015			
Uvrstitev	Družba	Dvolutna rast prihodkov od prodaje* (v %)	Dobiček iz poslovanja glede na prihodke - EBIT marža (v %)
1.	GH Holding	23,0	18,5
2.	LTH Castings	18,1	13,1
3.	Strabag	23,9	10,8
4.	Simobil	-8,7	32,4
4.	TAB	17,4	9,3
6.	Comtrade	23,1	15,1
7.	Filc	9,6	23,2
8.	Luka Koper	12,4	22,4
9.	Fotona	18,5	19,6
10.	Lek	8,7	10,5
11.	Steklarna Rogaška	24,7	13,5
12.	Količevo Karton	2,3	15,3
13.	Telemach	14,9	24,3
14.	Frutarom Etol	5,8	16,4
15.	GKN Driveline Slovenija	11,4	10,8
16.	Inotherm	6,8	23,8
17.	Titus	14,5	9,5
18.	Danfoss Trata	3,1	15,4
18.	Steklarna Hrastnik	12,7	14,7
20.	Hella Saturnus Slovenija	20,2	3,3
21.	Novem Car Interior Design	37,4	7,9
22.	Juteks	13,4	16,1
23.	SŽ ŽGP	-4,0	10,3
24.	Porsche Slovenija	15,2	3,0
25.	TKK	8,7	9,5
26.	Kolektor Sikom	1,2	14,4
26.	Aerodrom Ljubljana	7,4	26,3
28.	Palfinger	10,1	5,9
29.	Domel	14,0	7,5
30.	Starkom	8,3	10,9
31.	Savatech	1,0	13,5
32.	Tobačna Ljubljana	-5,9	16,5
33.	Impot PCP	9,7	4,8
34.	GEBERIT proizvodnja	4,6	17,2
35.	ITW Metalflex	-1,1	16,1
36.	Renault Nissan Slovenija	15,2	1,6
37.	Trimo	13,9	5,4
38.	Helios TBLUS	-4,6	9,4
38.	Kemofarmacija	8,5	2,3
40.	Dars	5,0	33,1
41.	Krka	-2,5	15,4
42.	Adria Mobil	18,9	4,5
43.	Metal Ravne	1,7	8,0
44.	GEN-I	25,7	0,3
45.	Bauhaus	4,3	9,2
46.	Plinovodi	9,9	19,5
46.	Lesonit	2,7	11,2
48.	Kolektor Etra	14,3	6,8
48.	Avto Triglav	25,5	1,9
50.	Droga Kolinska	3,6	9,1
51.	Jagros	12,1	5,8
52.	Geoplin	10,6	1,1
53.	Telekom Slovenije	-1,7	6,8
54.	Akrapovič	18,2	8,5
55.	Revoz	23,7	1,5
55.	Elektro Maribor	2,1	19,5
57.	Impol	8,6	2,3
58.	Mahle Letrika	-3,8	5,4
59.	Elektro Primorska	2,3	14,6
60.	Elan	5,7	8,6
60.	Bayer	7,0	4,6
62.	Elektro Ljubljana	0,9	19,0
62.	Veyance Technologies Europe	-3,3	7,3
64.	SŽ Infrastruktura	14,1	1,7
65.	Eles	5,6	7,9
66.	Interblock	33,3	14,2
67.	OMV Slovenija	-9,5	3,5
68.	Interenergo	44,8	0,5
69.	CPG	24,4	4,8
69.	Atlantic Trade	10,1	4,2
71.	Arcont	10,9	4,8
72.	Elektro Gorenjska	0,9	19,5
73.	Iskra Mehanizmi	2,9	6,0
74.	Fructal	0,3	11,0
75.	Silkem	19,8	5,4
76.	Riko	-23,5	7,2
77.	Energetika Ljubljana	7,5	4,0
78.	Hit	2,5	6,1
79.	Salonit Anhovo	2,2	11,6
80.	SGP Pomgrad	5,8	3,5
81.	SENG	-5,3	21,6
81.	Gorenjska gradbena družba	19,1	4,6
83.	DEM	-6,6	13,8
84.	Kolektor Group	1,9	0,5
85.	Elektro Celje	0,6	15,9
86.	BTC	2,0	13,3
87.	Knauf Insulation	-1,4	7,8
88.	ELRAD International	16,2	6,2
89.	Istrabenz plini	-9,6	9,3
90.	GEN energija	-1,6	8,0
90.	BSH Hišni aparati	-5,0	3,6
90.	Swatycomet	5,4	5,8
93.	Pivovarna Union	-2,7	6,3
94.	Merkur Trgovina	-1,8	1,6
95.	Ljubljanske mlekarnice	-2,3	3,5
95.	Salus	3,5	2,0
97.	Iskraemeco	-3,2	3,2
98.	Livar	-7,6	11,3
99.	Sava Turizem	3,0	8,8
100.	Goodyear Dunlop Sava Tires**	-0,2	4,1
101.	Cinkarna Celje	2,7	4,8
101.	Celjske mesnine	6,6	4,3

Op.: * 70-odstotno utež smo dali rasti 2015/14, 30-odstotno pa 2014/13; ** izračuni na podlagi preliminarnih podatkov; viri: GVIN, AJPES, letna poročila, lastni izračuni