

---

## ***POROČILO O POSLOVANJU LUKE KOPER, D.D. V OBDOBJU JANUAR - SEPTEMBER 2006***

<b><u>POSLOVANJE LUKE KOPER, D.D. ....</u></b>	<b><u>2</u></b>
<b>OSNOVNI PODATKI O POSLOVANJU .....</b>	<b>2</b>
<b>SPREMEMBE V LASTNIŠKI STRUKTURI IN PODATKI O DELNICI .....</b>	<b>3</b>
<b>LASTNIŠTVO DELNIC ČLANOV UPRAVE IN NADZORNEGA SVETA.....</b>	<b>5</b>
<b>SPREMEMBE V UPRAVI DRUŽBE .....</b>	<b>5</b>
<b>POSLOVNO POROČILO .....</b>	<b>6</b>
<b>DEJAVNOST FINANCIRANJA.....</b>	<b>8</b>
<b>DOBIČEK IN DAVEK OD DOBIČKA .....</b>	<b>8</b>
<b>SREDSTVA IN FINANCIRANJE .....</b>	<b>9</b>
<b>RAČUNOVODSKO POROČILO .....</b>	<b>11</b>
<b><u>POSLOVANJE ODVISNIH DRUŽB.....</u></b>	<b><u>17</u></b>

Koper, oktober 2006

## POSLOVANJE LUKE KOPER, d.d.

### OSNOVNI PODATKI O POSLOVANJU

Tabela 1.: Kazalniki izkaza poslovnega izida

	JANUAR SEPTEMBER 2006	JANUAR SEPTEMBER 2005	INDEKS 2006/05
Koeficient gospodarnosti poslovanja	1,24	1,26	99
Koeficient celotne gospodarnosti	1,28	1,33	97
Dodana vrednost na zaposl. (v 000 SIT)	13.869	12.232	113

Koeficient celotne gospodarnosti prikazuje razmerje med celotnimi prihodki in odhodki. Vrednost koeficienta nad ena kaže intenzivnost ustvarjanja poslovnega izida. Koeficient gospodarnosti poslovanja le zožuje interpretacijo gospodarnosti na poslovne odhodke in prihodke.

Tabela 2.: Kazalniki bilance stanja

	30.9.2006	30.9.2005	INDEKS 2006/05
Stopnja lastniškosti financiranja	0,84	0,82	102
Stopnja dolgoročnosti financiranja	0,95	0,91	104
Stopnja osnovnosti investiranja	0,44	0,48	92
Stopnja dolgoročnosti investiranja	0,88	0,84	104
Koef. kapitalske pokritosti OS	1,90	1,71	111
Koeficient nep. pokrit.kratk. obv. (hitri koef.)	1,38	1,31	105
Koeficient posp. pokrit.kratk. obv.(posp. koef.)	2,77	1,97	141
Koef. kratk. pokrit. kratk. obv (kratk. koef.)	2,78	1,97	141
Dobičkonosnost lastniškega kapitala v odstotkih*	8,08	6,64	122

\*Dobičkonosnost kapitala kaže razmerje med čistim poslovnim izidom in povprečnim stanjem kapitala in je preračunana na letno raven zaradi večje izraznosti. Pri izračunu kazalnika smo iz celotnih sestavin kapitala izvzeli postavko presežka iz prevrednotenja, ki je rezultat vrednotenja kapitalskih naložb, razvrščenih v skupino razpoložljivo za prodajo, po pošteni vrednosti.

Stopnja lastniškosti financiranja kaže, da je stopnja udeležbe lastniškega kapitala v virih sredstev visoka.

Stopnja dolgoročnosti financiranja pove, da smo z lastnim kapitalom in dolgoročnimi dolgovi sposobni kriti večino svojih dolgoročnih obveznosti na dan 30.09.2006. Povečanje količnika je odraz povečanja dolgoročnih finančnih obveznosti in stanja kapitala. S stopnjo osnovnosti investiranja prikažemo delež osnovnih sredstev med vsemi sredstvi v aktivni. Delež osnovnih sredstev se je v strukturi aktive znižal za 8%.

Pri kazalniku stopnja dolgoročnosti investiranja se v števcu seštejejo stanja osnovnih sredstev, dolgoročnih finančnih naložb, poslovnih terjatev, naložbenih nepremičnin in dolgoročnih aktivnih časovnih razmejitev, medtem ko imenovalci sestavljajo vsa sredstva aktive. Kazalnik pove, da sredstva dolgoročne narave sestavljajo večino sredstev. Ker je koeficient kapitalske pokritosti osnovni sredstev večji od 1, sledi, da so vsa osnovna sredstva krita z lastniškim kapitalom na dan 30.09.2006.

Vrednosti koeficientov pokritosti kratkoročnih obveznosti so se glede na stanje 30.9.2005 povečale zaradi zmanjšanja kratkoročnih obveznosti na zadnji dan meseca septembra v letu 2006.

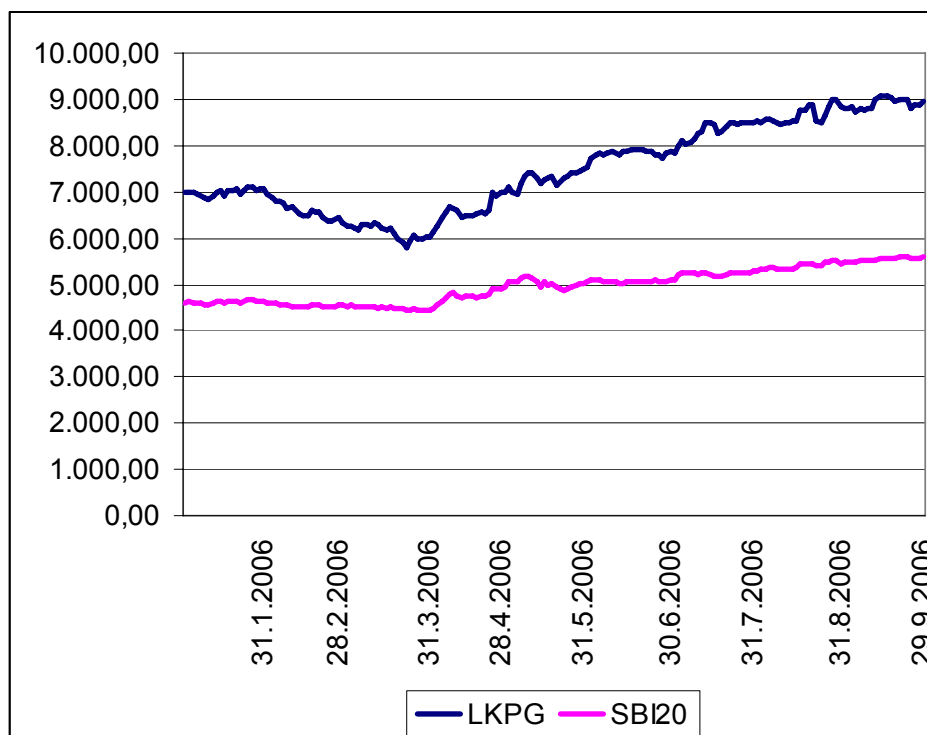
### **SPREMEMBE V LASTNIŠKI STRUKTURI IN PODATKI O DELNICI**

Osnovni kapital družbe je 14.000.000.000,00 SIT. Sestavljen je iz 7.140.000 navadnih delnic, s katerimi se trguje v borzni kotaciji na Ljubljanski borzi vrednostnih papirjev ter 6.860.000 prednostnih participativnih delnic z omejeno glasovalno pravico, katere so v celoti v lasti Republike Slovenije. Delnica Luke Koper, d.d. ima oznako LKPG in kotira na Ljubljanski borzi od 20. novembra 1996.

V obdobju od 01.01.2006 do 30.09.2006 je lastništvo zamenjalo 491.506 delnic, kar predstavlja 6,88 odstotka vseh navadnih delnic.

Enotni tečaj delnice LKPG na dan 29.09.2006 je znašal 8.943,53 SIT.

Graf 1: Gibanje tečaja delnice Luke Koper, d.d. v obdobju januar – september 2006 v primerjavi s slovenskim borznim indeksom (v SIT)



Knjigovodska vrednost delnice na dan 30.09.2006, kjer so upoštevana mesečna stanja kapitala in število vseh delnic, je znašala 4.543,84 SIT. Pri izračunu kapitala ni upoštevan čisti dobiček tekočega leta, ker ocenjujemo, da bo del razdeljen med lastnike.

Čisti dobiček na delnico, izračunan kot razmerje med čistim poslovnim izidom obračunskega obdobja in številom navadnih delnic, je na dan 30.09.2006 znašal 460,86 SIT. Če upoštevamo vse delnice, znaša vrednost čistega dobička na delnico 235,04 SIT.

V februarju 2006 je Mestna občina Koper prodala 3,3% odstotni delež oziroma 461.538 delnic Luke Koper, d.d., Slovenski odškodninski družbi, d.d.. Z opravljeno prodajo se je spremenila lastniška struktura tako, da je Mestna občina Koper lastnik 3,3% delnic in Slovenska odškodninska družba lastnik 11,1% delnic Luke Koper. Republika Slovenija ostaja največji lastnik z 51-odstotnim deležem.

Tabela 3.: Lastniška struktura na dan 30.09.2006

skupina	31.12.2005		30.9.2006	
	št. delnic	odstotek	št. delnic	odstotek
Republika Slovenija	7.140.000	51,0%	7.140.000	51,0%
Fizične osebe	1.889.728	13,5%	1.866.093	13,3%
Slovenska odškodninska družba	1.096.319	7,8%	1.557.857	11,1%
Pidi, vzajemni in pokojninski skladi	1.267.259	9,1%	1.285.939	9,2%
Občina Koper	928.480	6,6%	466.942	3,3%
Druge pravne osebe	641.534	4,6%	696.108	4,9%
Kapitalska družba *	742.713	5,3%	734.783	5,2%
Banke	211.809	1,5%	168.953	1,2%
Tuje pravne osebe	49.597	0,4%	51.901	0,4%
Borzno posredniške hiše	25.550	0,2%	7.414	0,1%
Tuje banke	7.011	0,1%	24.010	0,2%
	<b>14.000.000</b>	<b>100,000%</b>	<b>14.000.000</b>	<b>100,000%</b>

\* V postavki Kapitalska družba so poleg Kapitalske družbe, d.d. vključeni tudi vsi skladi.

## **LASTNIŠTVO DELNIC ČLANOV UPRAVE IN NADZORNEGA SVETA**

Na dan 30.09.2006 so imeli delnice Luke Koper, d.d., v lasti naslednji člani nadzornega sveta:

- Tatjana Jazbec – 35 delnic,
- Robert Jerman – 704 delnice,
- Metod Mezek – 150 delnic,
- Alverino Pavletič – 3.167 delnic,
- Marko Starman – 140 delnic,
- Marko Valentinčič – 100 delnic.

Ostali člani nadzornega sveta na ta dan niso imeli v lasti delnic podjetja.

Na dan 30.09.2006 je imel član uprave mag. Marjan Babič v lasti 928, član uprave Pavle Krumenaker pa 3.328 delnic Luke Koper, d.d.. Predsednik uprave in namestnik predsednika uprave nista imela v lasti delnice Luke Koper, d.d..

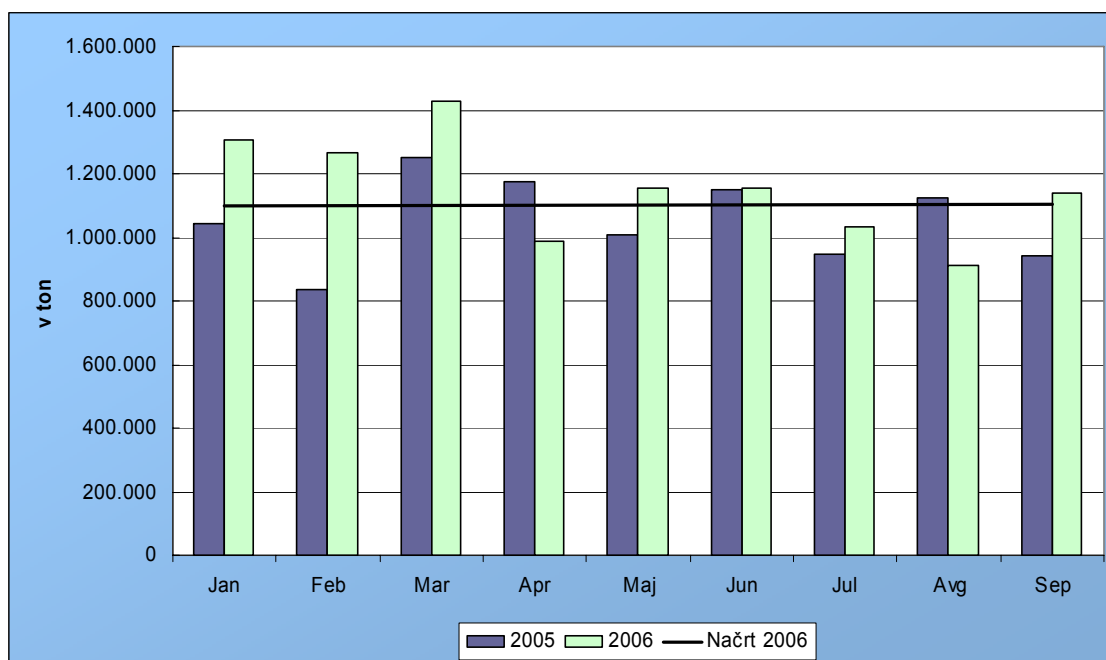
## **SPREMEMBE V UPRAVI DRUŽBE**

Na podlagi soglasnega predloga uprave je Nadzorni svet na 12. redni seji sprejel sklep o odpoklicu s funkcije namestnika predsednika uprave mag. Marjana Babiča z dne 6.6.2006 in na to mesto imenoval dosedanjega člana uprave Alda Babiča. Z istim dnem je bil mag. Marjan Babič imenovan za člana uprave. Uprava se je za ta korak odločila zaradi pomena področij, ki jih člana uprave pokrivata in krepijajo vloge tržne funkcije predvsem na mednarodnih trgih.

## POSLOVNO POROČILO

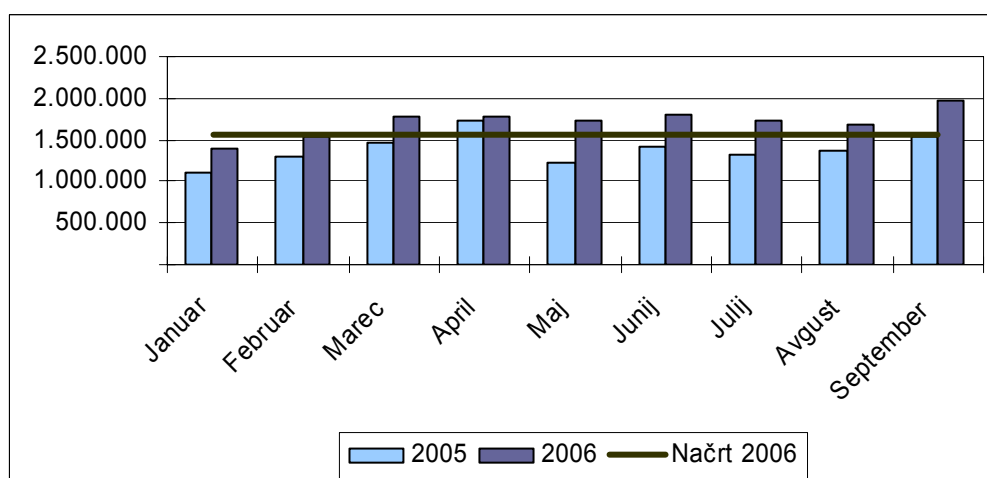
V prvih devetih mesecih je skupni ladijski pretovor znašal 10,4 mio ton blaga. Pretovor je bil v primerjavi z načrtom višji za 5,2 odstotka, v primerjavi z enakim lanskim obdobjem povečali pa višji za 9 odstotkov.

Graf 2: Ladijski pretovor v obdobju januar - september v tonah



Luka Koper, d.d. je v devetih mesecih 2006 ustvarila 17,3 milijarde SIT poslovnih prihodkov, kar je 11% več od načrtovanih prihodkov in 15% več od doseženega v enakem lanskem obdobju.

Graf 3: Poslovni prihodki Luke Koper, d.d. v 000 SIT



Stroški poslovanja skupaj znašajo 14 milijard SIT, so 8% višji od načrtovane vrednosti in 14% višji kot v enakem lanskem obdobju.

**Stroški materiala** so 6% višji od načrtovanih. Na povišanje materialnih stroškov za 15% glede na lansko devet mesečno obdobje so vplivali predvsem stroški pogonskega goriva in elektrike. Na povečanje stroška pogonskega goriva je poleg večjega obsega dela vplivala tudi rast cen nafte in goriv.

### **Stroški storitev**

Najvišje rasti v okviru stroškov storitev beležimo pri stroških vzdrževanja, ter pri stroških transportnih storitev zaradi večanja obsega logističnih storitev. Na višje stroške podpogodbenege dela vplivajo porasti cen izvajalcev storitev in količina dela na blagu zaradi spremenjene strukture pretovora.

**Amortizacija** ostaja na isti ravni kot v enakem obdobju lani in znaša 2.269 milijonov SIT.

V letošnjem letu smo začeli posebej obračunavati amortizacijo naložbenih nepremičnin, torej nepremičnin, ki so posedovane, da prinašajo najemnino. Skupna amortizacija v devetih mesecih znaša 67 milijonov SIT.

Stopnje amortiziranja kategorij osnovnih sredstev se v letu 2006, glede na predhodno leto, niso spreminjale.

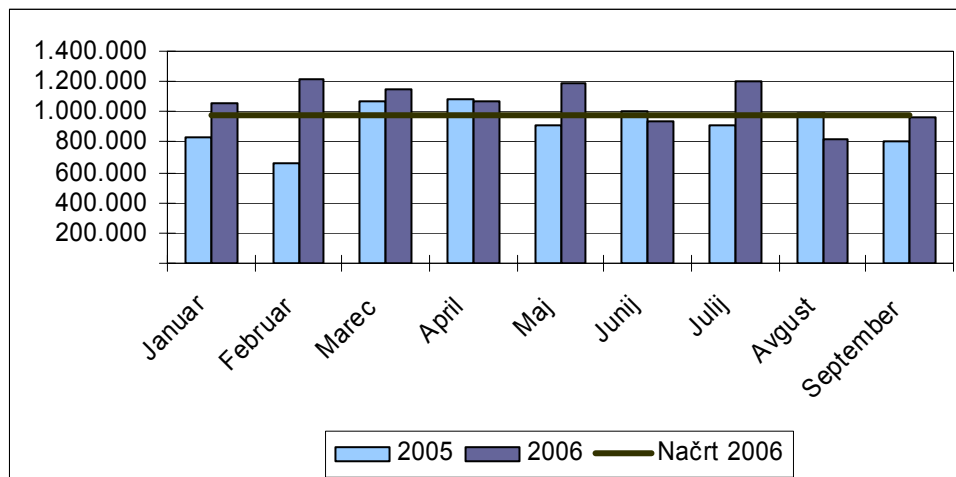
**Stroški dela** so 19% višji od lanskih v enakem obdobju in 5% nad načrtovano ravnilo. Število zaposlenih na dan 30.09.2006 je 678 in se je povišalo za 2% v primerjavi s stanjem septembra 2005 oz. za 15 zaposlenih. Tretjina zaposlenih ima V. stopnjo izobrazbe, 159 ali 23% vseh zaposlenih ima opravljeno visoko stopnjo izobrazbe. Povprečna bruto plača v obdobju januar – september na podlagi stanja zaposlenih znaša 406 tisoč SIT.

Skupen znesek **drugih stroškov** v obdobju januar – september znaša 1.448 milijonov SIT. Največja postavka je nadomestilo za uporabo stavbnega zemljišča v višini 754,9 milijonov SIT.

**Poslovni izid iz poslovanja** v višini 3.376 milijonov SIT je 29% višji od načrtovanega in za 9% presega lanskoletni devetmesečni rezultat.

Luka Koper, d.d. je v devetmesečnem obdobju 2006 dosegla 9,6 milijarde SIT dodane vrednosti, kar je 16% več kot lani v primerljivem obdobju. Dodana vrednost na zaposlenega znaša 13,87 milijonov SIT, kar je 10% nad načrtovanim rezultatom.

Graf 4: Dodana vrednost Luke Koper, d.d. v 000 SIT



## DEJAVNOST FINANCIRANJA

Tabela 4.: Poslovni izid iz financiranja za obdobje januar - september 2006 v 000 SIT

	Januar September 2006	Januar September 2005
<b>FINANČNI PRIHODKI</b>	<b>956.897</b>	<b>1.344.987</b>
PRIHODKI OD OBRESTI	260.530	268.082
PRIHODKI OD DIVDEND IN DR.DELEŽEV V DOB.	634.968	630.810
PRIH.OD PREVRED.TERJ.ZARADI OHR.VREDN.	51.044	146.899
PRIHODKI V ZVEZI Z DANIMI POSOJILI		-159
PRIHODKI OD PRODAJE FINANČNIH NALOŽB	1.797	285.677
DRUGI FINANČNI PRIHODKI	8.558	13.679
PREVRED.FINAN.PRIH.ZARADI OKREPITVE		
<b>FINANČNI ODHODKI</b>	<b>-306.362</b>	<b>-431.423</b>
ODHODKI ZA OBRESTI	-207.841	-189.127
ODHODKI OD PREVR.DOLGOV ZARADI OHR.VREDN	-96.704	-151.078
ODHODKI OD PRODAJE FINANČNIH NALOŽB	-997	-336
DRUGI FINANČNI ODHODKI	-820	-918
PREVREDNOT.FIN.ODH.ZARADI OSLABITVE		-89.965
<b>POSLOVNI IZID IZ FINANCIRANJA</b>	<b>650.535</b>	<b>913.564</b>

Dve tretjini finančnih prihodkov sestavljajo prihodki od dividend in drugih deležev. Prihodke od obresti sestavljajo obresti na dane kratkoročne depozite in kratkoročne CD.

Iz naslova tečajnih razlik skupaj smo v devetih mesecih letošnjega poslovanja realizirali 45 milijonov SIT odhodkov.

## DOBIČEK IN DAVEK OD DOBIČKA

Luka Koper, d.d. je devet mesečno obdobje zaključila s 4.026 milijonov SIT celotnega poslovnega izida. Čisti poslovni izid je, po odbitku obračunanega davka v višini 724 milijonov SIT in obveznosti iz naslova odloženih davkov v višini 11 milijonov SIT, znašal



3.291 milijonov slovenskih tolarjev, kar je na ravni enakega obdobja leta 2005. Načrtovani čisti poslovni izid je presežen za 21 odstotkov.

## **SREDSTVA IN FINANCIRANJE**

Stanje dolgoročnih finančnih naložb se je glede na september 2005 povečalo za 6,5 milijarde SIT. Povečanje je odraz predvsem prevrednotenij vrednostnih papirjev na pošteno vrednost. V teh primerih se povečajo knjigovodske vrednosti teh postavk ter postavka presežka iz prevrednotenja.

Pretežni del naložb v delnice in deleže je v delnicah, ki kotirajo na borzi:

- Intereuropa, d.d.
- Krka, d.d.,
- Gorenje, d.d.,
- Petrol, d.d. in druge.

Preostali del postavke naložb v delnice predstavljajo delnice, ki ne kotirajo na borzi (Banka Koper, d.d., Pokojninska družba A, d.d., NLB, d.d.).

Kratkoročne finančne naložbe so 30. septembra 2006 znašale 4,47 milijard SIT. Zmanjšanje glede na stanje pred letom dni je odraz znižanja kratkoročnih posojil bankam.

Za naložbe v osnovna sredstva smo v prvih devetih mesecih 2006 namenili 3,914 milijarde SIT. Med večjimi naložbami so:

- rekonstrukcija skladišča za sadje 25,
- obnova krmilja na mostnem dvigalu MD1,
- kontejnerski manipulator KALMAR,
- prenova skladišča 13,
- nabava viličarjev,
- rekonstrukcija rezervoarja za fosforno kislino,
- nakup bagra za terminal sipki tovari.

Tabela 5.: Prikaz poslovnih terjatev na dan 30.9.2006 v 000 SIT

	30.9.2006	30.9.2005
<b>A. DOLGOROČNE POSLOVNE TERJATVE</b>	<b>2.738</b>	<b>2.637</b>
DOLGOROČNO DANE VARŠČINE	2.172	2.172
OBRAČUNSKI KONTO TEČAJNIH RAZLIK	524	334
DRUGE DOLGOROČNE TERJATVE IZ POSLOVANJA	42	131
<b>B. KRATKOROČNE POSLOVNE TERJATVE</b>	<b>4.631.154</b>	<b>3.856.773</b>
TERJATVE DO KUPCEV V DRŽAVI	1.035.107	855.549
Popravek vrednosti terjatev do kupcev v državi	-65.925	-62.055
TERJATVE DO KUPCEV V TUJINI	956.021	949.372
Popravek vrednosti terjatev do kupcev v tujini	-4.353	-20.026
DANI PREDUJMI ZA OBRATNA SREDSTVA	320.396	18.131
TERJATVE DO IZVOZNIKOV	1.301.644	1.474.641
Popravek vrednosti terjatev do izvoznikov	-69.249	-42.435
TERJATVE IZ NASLOVA OBRESTI	10.580	14.406
Popravek vrednosti kratk. terjatev iz financiranja	-1.903	-1.091
TERJATVE ZA VSTOPNI DAVEK	274.652	173.937
TERJATVE ZA DAVKE IN TROŠARINO	182.814	165.964
OSTALE KRATKOROČNE TERJATVE	691.683	329.520
<b>C. ODLOŽENE TERJATVE ZA DAVEK</b>	<b>149.293</b>	<b>79.987</b>

Tabela 6.: Prikaz kratkoročnih poslovnih obveznosti na dan 30.9.2006 v 000 SIT

	30.9.2006	30.9.2005
<b>KRATKOROČNE POSLOVNE OBVEZNOSTI</b>	<b>3.250.489</b>	<b>3.067.288</b>
<b>KRATKOROČNE OBVEZNOSTI DO DOBAVITELJEV</b>	<b>1.698.151</b>	<b>1.097.154</b>
Obveznosti do dobaviteljev v državi	1.588.243	978.550
Obveznosti do dobaviteljev v tujini	109.908	118.604
<b>PREJETI PREDUJMI</b>	<b>107</b>	<b>4.236</b>
<b>OBVEZNOSTI DO ZAPOSLENIH</b>	<b>669.324</b>	<b>497.733</b>
Obvez.za vračunane in neobrač.plače	376.935	209.666
Obveznosti za čiste plače	133.536	129.341
Obveznosti za čista nadomestila plač	23.674	22.770
Obveznosti za prispevke iz kosmatih plač	55.668	53.627
Obveznosti za davke iz kosmatih plač	40.527	40.360
Druge kratkoročne obv. do zaposlenih	37.928	40.796
Obv.za prispevke iz drugih prejemkov	243	184
Obv.za davek iz drugih prejemkov	813	990
<b>OBVEZNOSTI DO DRŽAVNIH IN DR. INSTITUCIJ</b>	<b>195.443</b>	<b>383.775</b>
Obveznosti za izstopni davek	72.790	63.136
Obveznosti za davek od izplačanih plač	12.925	14.709
Obveznosti za davek na dob.pravnih oseb	65.434	262.728
Druge kratkoročne obveznosti	44.294	43.203
<b>OBV.V ZVEZI Z RAZDELITVIJO POSLOVNEGA IZIDA</b>	<b>0</b>	<b>22.050</b>
<b>OSTALE KRATKOROČNE OBVEZNOSTI</b>	<b>687.462</b>	<b>1.062.341</b>

## **RAČUNOVODSKO POROČILO**

Nerevidirani računovodski izkazi Luke Koper, d.d. so pripravljene v skladu z veljavno zakonodajo in Mednarodnimi standardi računovodskega poročanja.

S 1.1.2006 je tudi Luka Koper, d.d. pri sestavi svojih računovodskih izkazov prešla iz uporabe Slovenskih računovodskih standardov na uporabo Mednarodnih standardov računovodskega poročanja (MSRP), kot jih je sprejela Evropska unija, medtem ko so bili skupinski računovodski izkazi prvič pripravljene po MSRP za leto 2005.

Pri nerevidiranih računovodskih izkazih Luke Koper, d.d. so upoštevane enake računovodske usmeritve kot so navedene v računovodskem poročilu za skupino Luka Koper, veljavno za poslovno leto 2005.

V posamičnih računovodskih izkazih obvladujoče družbe Luke Koper, d.d. obračunavamo naložbe v odvisne in pridružene družbe po nabavni vrednosti. Ob prvi uporabi MSRP smo naložbe v odvisne in pridružene družbe, ki so bile po SRS vrednotene po kapitalski metodi, prevrednotili na nabavno vrednost po stanju na dan 1.1.2002 in s tem odpravili kapitalsko metodo vrednotenja teh naložb.

Tabela 7.: Bilanca stanja Luke Koper, d.d. v 000 SIT

AKTIVA	1.1.2006	30.9.2006	30.9.2005
<b>SREDSTVA</b>	<b>75.636.192</b>	<b>78.814.854</b>	<b>74.944.646</b>
<b>A. DOLGOROČNA SREDSTVA</b>	<b>62.189.628</b>	<b>69.555.392</b>	<b>63.277.247</b>
<b>I. Neopredmetena dolgoročna sredstva in dolg.AČR</b>	<b>334.182</b>	<b>162.343</b>	<b>382.358</b>
1. Dologorčne premoženjske pravice	334.182	162.343	382.358
<b>II. Opredmetena osnovna sredstva</b>	<b>33.648.739</b>	<b>34.763.807</b>	<b>36.057.411</b>
1. Zemljišča in zgradbe	26.598.671	25.759.368	28.723.036
a. Zemljišča	425.739	425.739	425.739
b. Zgradbe	26.172.932	25.333.629	28.297.297
2. Proizvajalne naprave in stroji	6.273.936	6.517.808	6.328.562
3. Druge naprave in oprema	10.742	12.343	10.743
4. Opredmetena osnovna sredstva, ki se pridob.	765.390	2.474.288	995.070
a. Opredmetena OS v gradnji in izdelavi	765.390	2.474.288	995.070
<b>III. Naložbene nepremičnine</b>	<b>1.915.396</b>	<b>1.855.983</b>	<b>0</b>
<b>IV. Dolgoročne finančne naložbe</b>	<b>26.128.054</b>	<b>32.621.228</b>	<b>26.754.854</b>
<b>1. Dolgoročne finančne naložbe, razen posojil</b>	<b>24.047.738</b>	<b>29.375.929</b>	<b>23.538.887</b>
1. Delnice in deleži v družbah v skupini	1.008.509	1.008.509	1.008.509
2. Delnice in deleži v pridruženih družbah	12.653.165	13.216.420	12.662.192
3. Druge delnice in deleži	10.386.064	15.151.000	9.868.186
a. Druge delnice in deleži po poštenu vrednosti	4.175.332	8.909.464	3.601.445
b. Druge delnice in deleži po nabavni vrednosti	6.210.732	6.241.536	6.266.741
4. Druge dolgoročne finančne naložbe	0	0	0
<b>2. Dolgoročna posojila</b>	<b>2.080.316</b>	<b>3.245.299</b>	<b>3.215.967</b>
2. Dolgoročna posojila dana drugim	2.080.316	3.245.299	3.215.967
<b>V. Dolgoročne poslovne terjatve</b>	<b>2.804</b>	<b>2.738</b>	<b>2.637</b>
2. Dolgoročne poslovne terjatve do kupcev	0	0	0
3. Dolgoročne poslovne terjatve do drugih	2.804	2.738	2.637
<b>VI. Odložene terjatve za davek</b>	<b>160.453</b>	<b>149.293</b>	<b>79.987</b>
<b>B. KRATKOROČNA SREDSTVA</b>	<b>13.433.574</b>	<b>9.200.457</b>	<b>11.543.838</b>
<b>I. Sredstva (skupina za odtujitev) za prodajo</b>	<b>0</b>	<b>12.515</b>	<b>0</b>
<b>II. Zaloge</b>	<b>0</b>	<b>0</b>	<b>0</b>
<b>III. Kratkoročne finančne naložbe</b>	<b>8.796.756</b>	<b>4.472.504</b>	<b>7.388.556</b>
<b>1. Kratkoročne finančne naložbe, razen posojil</b>	<b>4.188.049</b>	<b>3.682.317</b>	<b>3.805.557</b>
b. Druge delnice in deleži	3.883.864	3.384.117	3.805.557
1. Po poštenu vrednosti prek posl.izida	2.725.703	2.006.045	2.682.971
2. Po poštenu vrednosti prek kapitala	1.158.161	1.378.072	1.122.586
c. Druge kratkoročne finančne naložbe	304.185	298.200	0
<b>2. Kratkoročna posojila</b>	<b>4.608.707</b>	<b>790.187</b>	<b>3.582.999</b>
b. Kratkoročna posojila drugim	372.094	131.005	433.796
c. Kratk. depoziti v bankah in dr. fin. ins.	4.236.613	659.182	3.149.203
<b>IV. Kratkoročne poslovne terjatve</b>	<b>4.308.620</b>	<b>4.631.154</b>	<b>3.856.773</b>
1. Kratkoročne poslovne terjatve do kupcev v skupini	9.342	12.529	4.426
2. Kratkoročne poslovne terjatve do pridruženih družb	0	73.500	63.553
3. Kratkoročne poslovne terjatve do drugih kupcev	3.501.801	3.066.903	3.087.927
4. Kratkoročne poslovne terjatve do drugih	797.477	1.478.222	700.867
<b>V. Denarna sredstva</b>	<b>328.198</b>	<b>84.284</b>	<b>298.509</b>
1. Denarna sredstva v blagajni	98	98	98
2. Dobroimetje pri bankah in dr. fin. instit.	328.100	84.186	298.411
<b>C. KRATKOROČNE AKTIVNE ČASOVNE RAZMEJITVE</b>	<b>12.990</b>	<b>59.005</b>	<b>123.559</b>
<b>ZUNAJBILANČNA SREDSTVA</b>	<b>1.807.966</b>	<b>1.807.966</b>	<b>3.312.306</b>

PASIVA	1.1.2006	30.9.2006	30.9.2005
<b>OBVEZNOSTI DO VIROV SREDSTEV</b>	<b>75.636.192</b>	<b>78.814.854</b>	<b>74.944.646</b>
<b>A. KAPITAL</b>	<b>62.894.204</b>	<b>66.099.078</b>	<b>61.509.283</b>
<b>I. Vpoklicani kapital</b>	<b>14.000.000</b>	<b>14.000.000</b>	<b>14.000.000</b>
1. Osnovni kapital	14.000.000	14.000.000	14.000.000
<b>II. Kapitalske rezerve</b>	<b>21.462.806</b>	<b>21.462.806</b>	<b>21.462.806</b>
<b>III. Rezerve iz dobička</b>	<b>22.167.891</b>	<b>21.859.694</b>	<b>20.073.400</b>
1. Zakonske rezerve	4.496.872	4.496.872	4.496.872
2. Rezerve za lastne delnice in deleže	0	0	0
3. Lastne delnice in posl.del. (odb.postavka)	0	0	0
4. Statutne rezerve	0	0	0
5. Druge rezerve iz dobička	17.671.019	17.362.822	15.576.528
<b>IV. Presežek iz prevrednotenja</b>	<b>1.824.840</b>	<b>4.047.353</b>	<b>1.367.743</b>
1. Prevrednotenje za odloženi davek	-608.279	-1.349.118	-455.914
2. Splošni prevredn.popravek kapitala			0
3. Posebni prevredn.popravek kapitala	2.433.119	5.396.471	1.823.657
<b>V. Preneseni čisti poslovni izid</b>	<b>1.344.177</b>	<b>1.438.668</b>	<b>1.312.290</b>
<b>VI. Čisti poslovni izid poslovnega leta</b>	<b>2.094.490</b>	<b>3.290.557</b>	<b>3.293.044</b>
<b>B. REZERVACIJE IN DOLGOROČNE PASIVNE ČASOVNE RAZMEJITVE</b>	<b>727.921</b>	<b>607.968</b>	<b>593.900</b>
1. Rezervacije za pokojnine in podobno	321.840	281.327	319.951
2. Druge rezervacije	406.081	293.306	273.949
3. Dolgoročne PČR	0	33.335	0
<b>C. DOLGOROČNE OBVEZNOSTI</b>	<b>8.558.914</b>	<b>8.074.192</b>	<b>6.367.520</b>
<b>I. Dolgoročne finančne obveznosti</b>	<b>7.939.185</b>	<b>6.709.025</b>	<b>5.894.215</b>
2. Dolgoročne finančne obveznosti do bank	7.939.185	6.709.025	5.894.215
<b>II. Dolgoročne poslovne obveznosti</b>	<b>11.450</b>	<b>16.049</b>	<b>17.391</b>
5. Druge dolgoročne poslovne obveznosti	11.450	16.049	17.391
<b>III. Odložene obveznosti za davek</b>	<b>608.279</b>	<b>1.349.118</b>	<b>455.914</b>
<b>Č. KRATKOROČNE OBVEZNOSTI</b>	<b>3.234.406</b>	<b>3.311.748</b>	<b>5.864.908</b>
<b>I. Obveznosti, vključene v skupino za odtujitev</b>	<b>0</b>	<b>0</b>	<b>0</b>
<b>II. Kratkoročne finančne obveznosti</b>	<b>284.293</b>	<b>61.259</b>	<b>2.797.620</b>
1. Kratkoročne finančne obveznosti do družb v skupini	10.734		466.885
2. Kratkoročne finančne obveznosti do pridruženih družb	116.504		115.367
3. Kratkoročne finančne obveznosti do bank	137.436	33.259	2.215.368
4. Druge kratkoročne finančne obveznosti	19.619	28.000	0
a. Kratkoročne obveznosti zvezi z razdelitvijo posl.izida	19.619	28.000	0
<b>III. Kratkoročne poslovne obveznosti</b>	<b>2.950.113</b>	<b>3.250.489</b>	<b>3.067.288</b>
1. Kratkoročne poslovne obveznosti do družb v skupini	86.088	64.994	82.992
2. Kratkoročne poslovne obveznosti do pridruženih družb	0	156.078	125.725
3. Kratkoročne poslovne obveznosti do dobaviteljev	1.149.995	1.477.079	888.437
4. Kratkoročne poslovne obveznosti na podlagi predujmov	877	107	4.235
5. Druge kratkoročne poslovne obveznosti	1.713.153	1.552.231	1.965.899
<b>D. KRATKOROČNE PASIVNE ČASOVNE RAZMEJITVE</b>	<b>220.747</b>	<b>721.868</b>	<b>609.035</b>
<b>ZUNAJBILANČNE OBVEZNOSTI</b>	<b>1.807.966</b>	<b>1.807.966</b>	<b>3.312.306</b>

Tabela 8.: Izkaz poslovnega izida za obdobje januar – september v 000 SIT

	Januar - September 2006	Januar - September 2005
<b>POSLOVNI PRIHODKI</b>	<b>17.332.073</b>	<b>15.017.026</b>
<b>1. ČISTI PRIHODKI OD PRODAJE</b>	<b>16.749.605</b>	<b>14.413.955</b>
a. Prihodki od prodaje storitev na domačem trgu	3.688.278	2.473.863
b. Prihodki od prodaje storitev na tujem trgu	13.061.327	11.940.092
<b>2. SPREMEMBA VREDNOSTI ZALOG PROIZ.IN NED.PROIZVODNJE</b>	<b>0</b>	<b>0</b>
<b>3. USREDSTVENI LASTNI PROIZVODI IN STORITVE</b>	<b>0</b>	<b>0</b>
<b>4. DRUGI POSLOVNI PRIHODKI</b>	<b>582.468</b>	<b>603.071</b>
<b>STROŠKI POSLOVANJA</b>	<b>-13.956.122</b>	<b>-11.910.891</b>
<b>5. STROŠKI BLAGA MATERIALA IN STORITEV</b>	<b>-6.190.385</b>	<b>-5.326.271</b>
a) Nabavna vrednost prod.blaga in materiala	0	-531
b) Stroški materiala	-850.146	-739.107
b) Stroški storitev	-5.340.239	-4.586.633
<b>6. STROŠKI DELA</b>	<b>-3.917.643</b>	<b>-3.244.970</b>
a) Stroški plač	-2.876.478	-2.343.233
b) Stroški socialnih zavarovanj	-537.114	-458.809
c) Drugi stroški dela	-504.051	-442.928
<b>7. ODPISI VREDNOSTI</b>	<b>-2.400.193</b>	<b>-2.405.424</b>
a) Amortizacija in prevrednotenje poslovnih odhodkov osnovnih sredstev	-2.336.686	-2.338.212
b) Prevrednotovalni poslovnih odhodki NDS IN OOS	-1.216	-2
c) Prevrednotovalni poslovnih odhodki obratnih sredstev	-62.291	-67.210
<b>8. DRUGI POSLOVNI ODHODKI</b>	<b>-1.447.901</b>	<b>-934.226</b>
<b>POSLOVNI IZID IZ POSLOVANJA</b>	<b>3.375.951</b>	<b>3.106.135</b>
<b>9. FINANČNI PRIHODKI IZ DELEŽEV</b>	<b>682.163</b>	<b>947.126</b>
a) Finančni prihodki iz deležev v podjetjih v skupini	0	0
b) Finančni prihodki iz deležev v pridruženih podjetjih	0	0
c) Finančni prihodki iz deležev v drugih družbah	636.765	912.342
d) Finančni prihodki iz drugih naložb	45.398	34.784
<b>10. FINANČNI PRIHODKI IZ DANIH POSOJIL</b>	<b>203.755</b>	<b>233.849</b>
c) Finančni prihodki dani drugim	203.755	233.849
<b>11. FINANČNI PRIHODKI IZ POSLOVNIH TERJATEV</b>	<b>70.979</b>	<b>164.013</b>
c) Finančni prihodki iz poslovnih terjatev do drugih	19.934	17.114
d) Pozitivne tečajne razlike	51.044	146.899
<b>12. FIN.ODH.IZ OSLABITVE IN ODPISOV FINANČNIH NALOŽB</b>	<b>0</b>	<b>-89.965</b>
<b>13. FIN.ODH.IZ FINANČNIH OBVEZNOSTI</b>	<b>-194.017</b>	<b>-190.065</b>
a) Finančni odhodki iz posojil do podjetij v skupini	-11	-30.119
b) Finančni odhodki iz posojil do pridruženih družb	-1.029	-4.698
c) Finančni odhodki iz posojilprejetih od bank	-191.948	-154.875
d) Finančni odhodki iz izdanih obveznic	-1.030	-373
e) Finančni odhodki drugih finančnih obveznosti	0	0
<b>14. FINANČNI ODHODKI IZ POSLOVNIH OBVEZNOSTI</b>	<b>-112.345</b>	<b>-151.395</b>
a) Finančni odhodki do podjetij v skupini	0	0
b) Finančni odhodki do dobaviteljev in men.obveznosti	0	0
c) Finančni odhodki iz drugih poslovnih obveznosti	-15.641	-398
d) Negativne tečajne razlike	-96.704	-150.997
<b>POSLOVNI IZID IZ REDNEGA DELOVANJA</b>	<b>4.026.486</b>	<b>4.019.698</b>
<b>15. DRUGI PRIHODKI</b>	<b>0</b>	<b>0</b>
<b>16. DRUGI ODHODKI</b>	<b>0</b>	<b>0</b>
<b>CELOTNI POSLOVNI IZID</b>	<b>4.026.486</b>	<b>4.019.698</b>
<b>17. DAVEK IZ DOBIČKA</b>	<b>-724.770</b>	<b>-715.553</b>
<b>18. ODLOŽENI DAVKI</b>	<b>-11.159</b>	<b>-11.101</b>
<b>19. ČISTI POSL.IZID OBRAČUNSKEGA OBDOBJA</b>	<b>3.290.557</b>	<b>3.293.044</b>

Tabela 9.: Izkaz denarnih tokov za obdobje januar – september v 000 SIT

	V 000 SIT	Januar - September 2006	Januar - September 2005
<b>A. Denarni tokovi pri poslovanju</b>			
<b>a) Postavke izkaza poslovnega izida</b>		<b>5.040.215</b>	<b>4.784.905</b>
Poslovni prihodki (razen za prevrednotenje) in finančni prihodki iz poslovnih terjatev		17.332.073	15.017.026
Poslovni odhodki brez amortizacije (razen za prevrednotenje) in finančni odhodki iz poslovnih obveznosti		-11.555.929	-9.505.467
Davki iz dobička in drugi davki, ki niso zajeti v poslovnih odhodkih		-735.929	-726.654
<b>b) Spremembe čistih obratnih sredstev (in časovnih razmejitev, rezervacij ter odloženih terjatev in obveznosti za davek) poslovnih postavk bilance stanja</b>		<b>994.841</b>	<b>-1.296.478</b>
Začetne manj končne poslovne terjatve		-384.756	707.653
Začetne manj končne aktivne časovne razmejitve		-46.015	-102.800
Začetne manj končne odložene terjatve za davek		11.160	11.102
Začetna manj končna sredstva (skupine za odtujitev) za prodajo		-12.515	0
Začetne manj končne zaloge		0	0
Končni manj začetni poslovni dolgovi		304.960	-2.186.737
Končne manj začetne pasivne časovne razmejitve in rezervacije		381.168	285.693
Končne manj začetne odložene obveznosti za davek		740.839	-11.389
<b>c) Prebitek prejemkov pri poslovanju ali prebitek izdatkov pri poslovanju (a+b)</b>		<b>6.035.056</b>	<b>3.488.427</b>
<b>B. Denarni tokovi pri naložbenju</b>			
<b>a) Prejemki pri naložbenju</b>		<b>5.343.116</b>	<b>2.354.818</b>
Prejemki od dobljenih obresti in deležev v dobičku drugih, ki se nanašajo na naložbenje		956.896	1.344.987
Prejemki od odtujitve neopredmetenih sredstev		61.968	
Prejemki od odtujitve opredmetenih osnovnih sredstev		0	
Prejemki od odtujitve naložbenih nepremičnin		0	
Prejemki od odtujitve dolgoročnih finančnih naložb		0	
Prejemki od odtujitve kratkoročnih finančnih naložb		4.324.252	1.009.831
<b>b) Izdatki pri naložbenju</b>		<b>7.554.347</b>	<b>4.189.054</b>
Izdatki za pridobitev neopredmetenih sredstev		0	140.792
Izdatki za pridobitev opredmetenih osnovnih sredstev		3.283.686	3.388.170
Izdatki za pridobitev naložbenih nepremičnin		0	0
Izdatki za pridobitev dolgoročnih finančnih naložb		4.270.661	660.092
Izdatki za pridobitev kratkoročnih finančnih naložb		0	0
<b>c) Prebitek prejemkov pri naložbenju ali prebitek izdatkov pri naložbenju (a+b)</b>		<b>-2.211.231</b>	<b>-1.834.236</b>
<b>C. Denarni tokovi pri financiranju</b>			
<b>a) Prejemki pri financiranju</b>		<b>0</b>	<b>2.336.992</b>
Prejemki od vplačanega kapitala		0	
Prejemki od povečanja dolgoročnih finančnih obveznosti		0	2.336.992
Prejemki od povečanja kratkoročnih finančnih obveznosti		0	
<b>b) Izdatki pri financiranju</b>		<b>4.067.739</b>	<b>3.923.281</b>
Izdatki za dane obresti, ki se nanašajo na financiranje		306.363	341.459
Izdatki za vračila kapitala		2.308.181	2.201.096
Izdatki za odplačila dolgoročnih finančnih obveznosti		1.230.160	
Izdatki za odplačila kratkoročnih finančnih obveznosti		223.035	1.380.726
Izdatki za izplačila dividend in drugih deležev v dobičku		0	
<b>c) Prebitek prejemkov pri financiranju ali prebitek izdatkov pri financiranju (a+b)</b>		<b>-4.067.739</b>	<b>-1.586.289</b>
<b>C. Končno stanje denarnih sredstev</b>		<b>84.284</b>	<b>298.509</b>
x) Denarni izid v obdobju (seštevek prebitkov Ac, Bc in Cc)		-243.914	67.902
y) Začetno stanje denarnih sredstev		328.198	230.608

Tabela 10.: Izkaz gibanja kapitala v obdobju januar – september 2006 v 000 SIT

	Osnovni kapital	Kapitalske rezerve	Zakonske rezerve	Druge rezerve iz dobička	Preneseni čisti dobiček	Čisti dobiček poslovnega leta	Presežek iz prevrednotenja	Skupaj kapital
	I/1	II/1	III/1	III/4	IV/1	V/1	VI/1	
<b>A. Stanje 1.januar 2006</b>	14.000.000	21.462.806	4.496.872	17.671.019	1.344.177	2.094.490	1.824.840	62.894.204
<b>B. Premiki v kapital</b>	0	0	0	0	0	3.019.776	2.222.513	5.242.289
							2.222.513	2.222.513
Vnos čistega poslovnega izida poslovnega leta						3.019.776		3.019.776
Vnos zneska splošnega prevrednot.kapitala								0
Vnos zneska posebnih prevrednotenj kapitala								0
<b>C. Premiki v kapitalu</b>	0	0	0	2.000.000	94.490	-2.094.490	0	0
Razp. čistega dobička po sklepu uprave in nadzor				2.000.000	2.094.490	-2.094.490		2.000.000
Razp.č.dobička za obl.rezer po sklepu skupščine					-2.000.000			-2.000.000
Druge prerazporeditve sestavin kapitala								0
<b>Č. Premiki iz kapitala</b>	0	0	0	-2.308.197	0	0	0	-2.308.197
Izplačilo dividend				-2.308.197				-2.308.197
izplačilo nagrad čl. uprave in čl.nadzornega								0
Razdelitev zaposlenim								0
<b>D. Stanje 30.september 2006</b>	14.000.000	21.462.806	4.496.872	17.362.822	1.438.667	3.019.776	4.047.353	65.828.296

Tabela 11.: Izkaz gibanja kapitala v obdobju januar – september 2005 v 000 SIT

	Osnovni kapital	Kapitalske rezerve	Zakonske rezerve	Druge rezerve iz dobička	Preneseni čisti dobiček	Čisti dobiček poslovnega leta	Presežek iz prevrednotenja	Skupaj kapital
	I/1	II/1	III/1	III/4	IV/1	V/1	VI/1	
<b>A. Stanje 1.januar 2005</b>	14.000.000	21.462.806	4.496.872	15.777.624	1.221.493	2.090.797	1.401.906	60.451.498
<b>B. Premiki v kapital</b>	0	0	0	0	0	3.293.044	0	3.293.044
Vnos čistega poslovnega izida poslovnega leta						3.293.044		3.293.044
Vnos zneska splošnega prevrednot.kapitala								0
Vnos zneska posebnih prevrednotenj kapitala								0
<b>C. Premiki v kapitalu</b>	0	0	0	2.000.000	90.797	-2.090.797	0	0
Razp. čistega dobička po sklepu uprave in nadzor								0
Razp.č.dobička za obl.rezer po sklepu skupščine				2.000.000	90.797	-2.090.797		0
Druge prerazporeditve sestavin kapitala								0
<b>Č. Premiki iz kapitala</b>	0	0	0	-2.201.096	0	0	-34.163	-2.235.259
Izplačilo dividend				-2.201.096				-2.201.096
odprava posebnega prev.popr.kapitala							-34.163	-34.163
Razdelitev zaposlenim								0
<b>D. Stanje 30.septembra 2005</b>	14.000.000	21.462.806	4.496.872	15.576.528	1.312.290	3.293.044	1.367.743	61.509.283



## **POSLOVANJE ODVISNIH DRUŽB**

### **Luka Koper INPO, d.o.o.**

Poslovni prihodki družbe Luka Koper INPO, d.o.o. so od 01.01. do 30.09.2006 dosegli višino 1,1 milijarde SIT, kar je 18 odstotkov več od načrtovanega. V omenjenem obdobju je družba dosegla čisti poslovni izid v višini 297 milijonov SIT. Stroški poslovanja družbe Luka Koper INPO, d.o.o. so bili za 6 odstotkov nižji od načrtovanih.

### **Luka Koper Pristan, d.o.o.**

Družba Luka Koper Pristan, d.o.o. je v prvih devetih mesecih leta 2006 dosegla 167,6 milijonov SIT poslovnih prihodkov. Poslovni prihodki so načrtovano raven presegli za 26 odstotka. Poslovni izid iz poslovanja v obdobju januar – september 2006 družbe Luka Koper Pristan, d.o.o. je znašal 25,8 milijonov SIT in je presegal načrtovanega za 39 odstotkov. V omenjenem obdobju je družba dosegla čisti poslovni izid v višini 23,3 milijonov SIT.

### **Adria-Tow, d.o.o.**

Poslovni prihodki družbe Adria-Tow, d.o.o. v obdobju januar – september so znašali 670,2 milijonov SIT. Načrtovano raven poslovnih prihodkov je družba presegla za 10 odstotkov in za 20 odstotkov rezultat enakega obdobja lani. Stroški poslovanja družbe Adria-Tow, d.o.o. so bili za 17 odstotkov nižji od načrtovanih. V omenjenem obdobju je družba dosegla 275,6 milijonov SIT poslovnega izida iz poslovanja. Čisti dobiček družbe po odbitju davkov je v obdobju januar- september znašal 190,7 milijonov SIT.

Uprava družbe