

**NEREVIDIRANO
POROČILO
za prvo polletje 2010**

***ELMO d.d.
Vojkova 58, Ljubljana***

Ljubljana, avgust 2010

KAZALO:

POSLOVNO POROČILO	3
SPLOŠNI PODATKI	3
PODATKI O POSLOVANJU	3
PODATEK O DELNICI.....	12
ZAPOSLANI	12
IZPOSTAVLJENOST IN OBVLADOVANJE TVEGANJ.....	13
POMEMBNEJŠI DOGODKI PO DATUMU POROČANJA.....	14
RAČUNOVODSKO POROČILO	15
BILANCA STANJA.....	15
IZKAZ POSLOVNEGA IZIDA	16
IZKAZ VSEOBSEGAJOČEGA DONOSA 30.6.2010.....	16
IZKAZ DENARNIH TOKOV	17
IZKAZ GIBANJA KAPITALA	18
POJASNILA K RAČUNOVODSKIM IZKAZOM ELMO D.D.....	20
<i>POSLI S POVEZANIMI OSEBAMI</i>	31
<i>DOGODKI PO DATUMU IZDELAVE BILANCE STANJA</i>	32
IZJAVA POSLOVODSTVA.....	33

POSLOVNO POROČILO

SPLOŠNI PODATKI

Osnovni podatki

Ime družbe:	ELMO, Elektromontažno podjetje, d.d.
Sedež:	Vojkova 58, Ljubljana
Država:	Slovenija
Matična številka:	5078032
Davčna številka:	19844735
Registracija podjetja:	Vpis v register pri Okrožnem sodišču v Ljubljani, pod vložno št. 061/ 10192000, Srg.199606855 z dne 20.01.1987
Poslovno leto:	koledarsko leto

Narava poslovanja in pomembnejše dejavnosti

Družba je registrirana za opravljanje naslednjih dejavnosti:

- električne instalacije
- druge instalacije pri gradnjah
- proizvodnja naprav za distribucijo in krmiljenje elektrike
- drugo projektiranje in tehnično svetovanje.

PODATKI O POSLOVANJU

➤ Prihodki in odhodki

V prvem polletju 2010 je družba ustvarila 2.153.666 EUR čistih prihodkov iz prodaje, kar je v primerjavi na enako obdobje preteklega leta za 40% manj. Celotni prihodki iz poslovanja pa so ustvarjeni v višini 2.154.193 EUR. Na poslovanje družbe v tem obdobju sta vplivala predvsem prelaganje izvedbe določenih projektov in zmanjšanje intenzivnosti gradnje ter upad investicijske dejavnosti, ki se je odražal v manjšem obsegu sklenjenih pogodb oz. naročil. Variabilni del stroškov materiala in storitev se je v primerjavi z enakim obdobjem preteklega leta znižal za 23 %. Tudi zaradi

premajhnega obsega čistih prihodkov iz prodaje je družba ustvarila negativen rezultat iz poslovanja v višini 613.205 EUR.

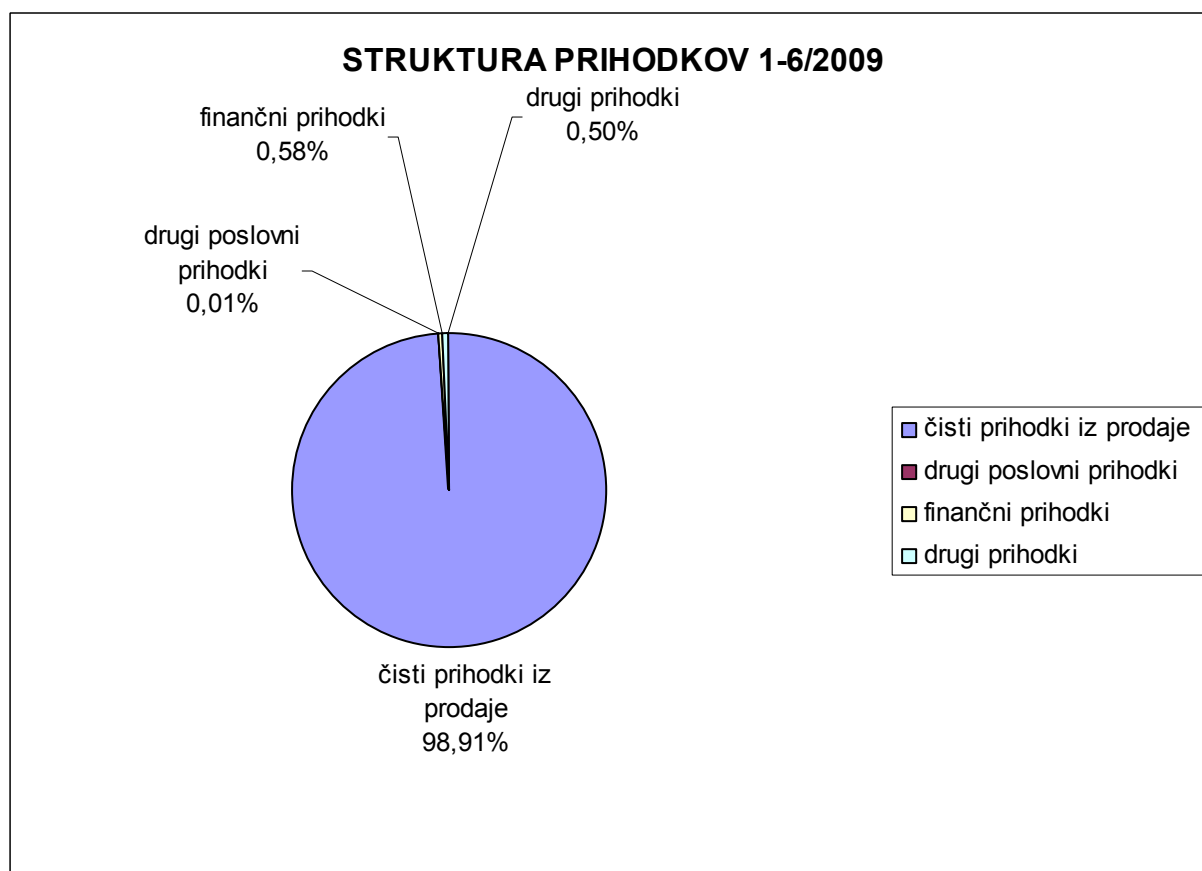
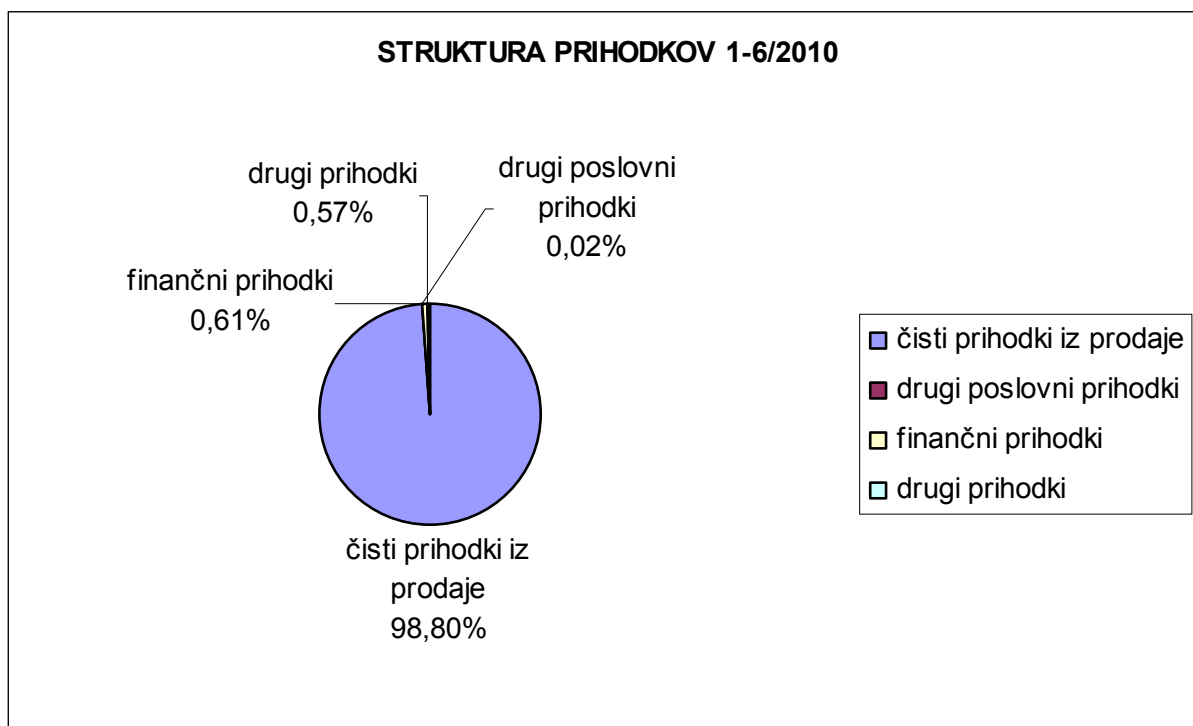
Finančni prihodki so bili doseženi v višini 13.235 EUR in so bili v primerjavi z enakim obdobjem preteklega leta nižji za 38 %, le- ti so bili v pretežni meri doseženi z obrestmi od danih posojil.

Finančni odhodki so znašali 7.474 EUR in bili v primerjavi z enakim obdobjem preteklega poslovnega leta bistveno višji.

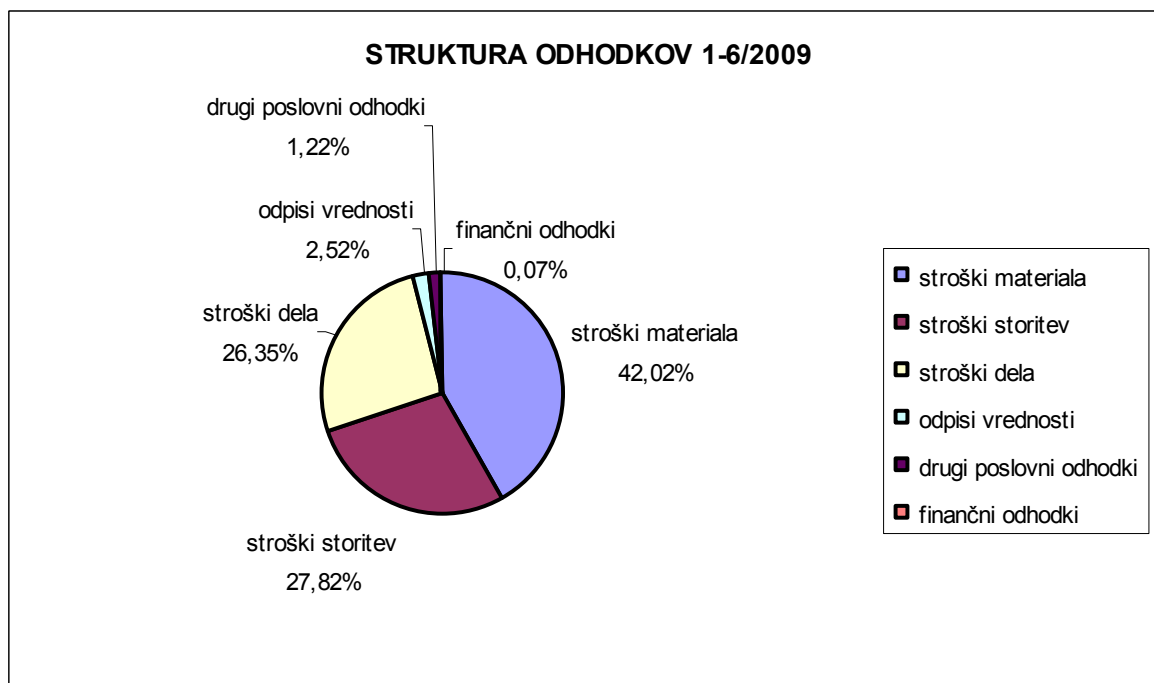
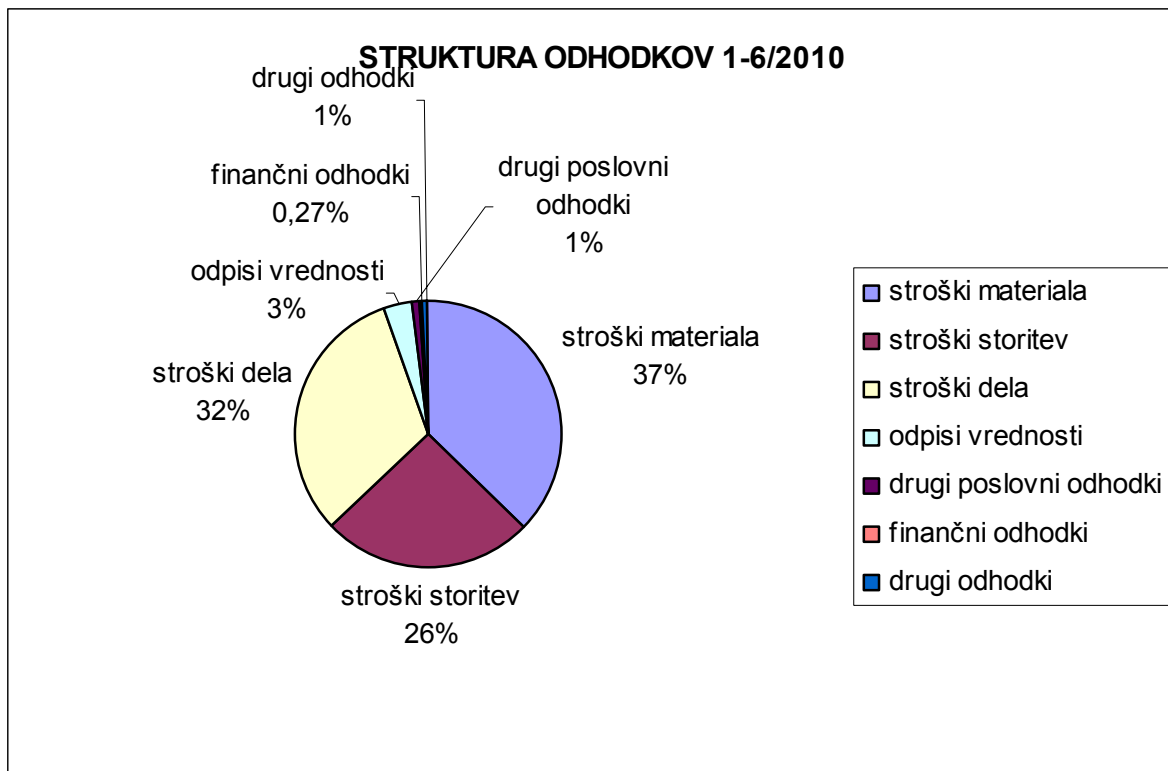
Drugi prihodki so bili doseženi v višini 12.496 EUR in so bili nižji za 31 % v primerjavi z enakim obdobjem preteklega leta. Druge odhodke v prvem polletju poslovnega leta 2010 pa je družba ustvarila v višini 15.989 EUR.

Družba je tako poslovala z izgubo v višini 610.736 EUR.

Struktura prihodkov



Struktura odhodkov



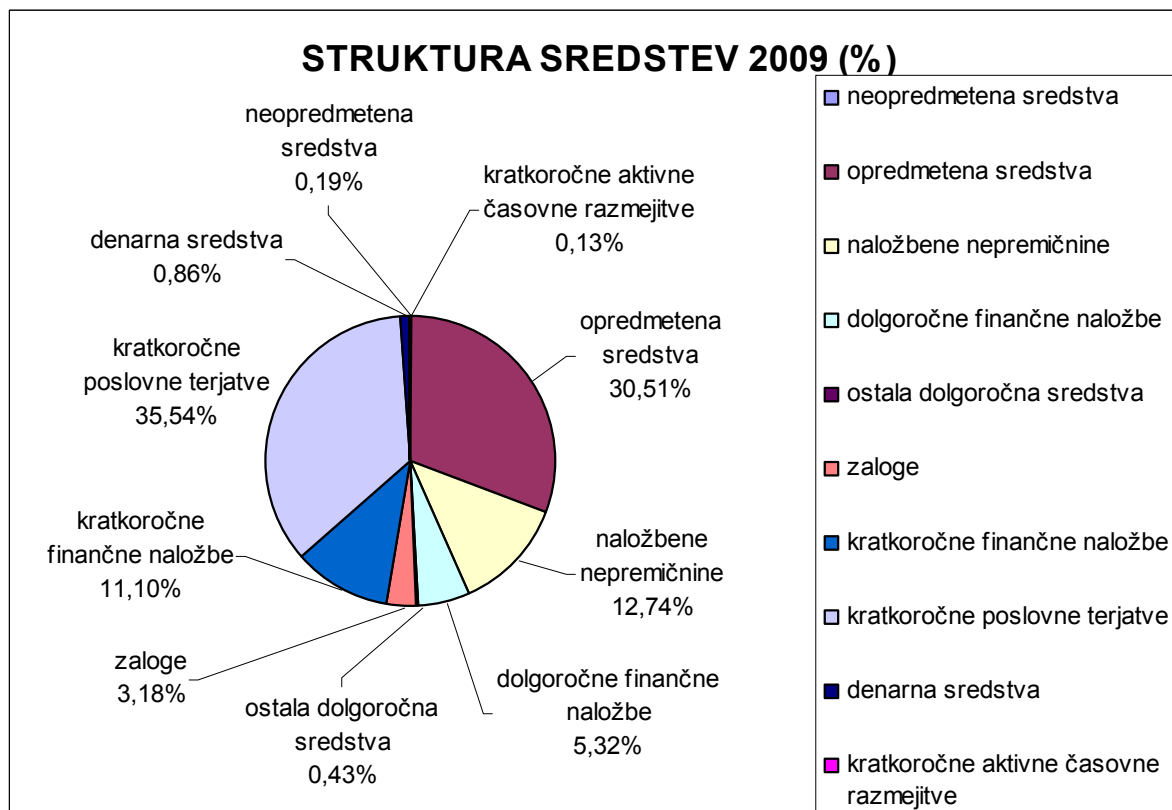
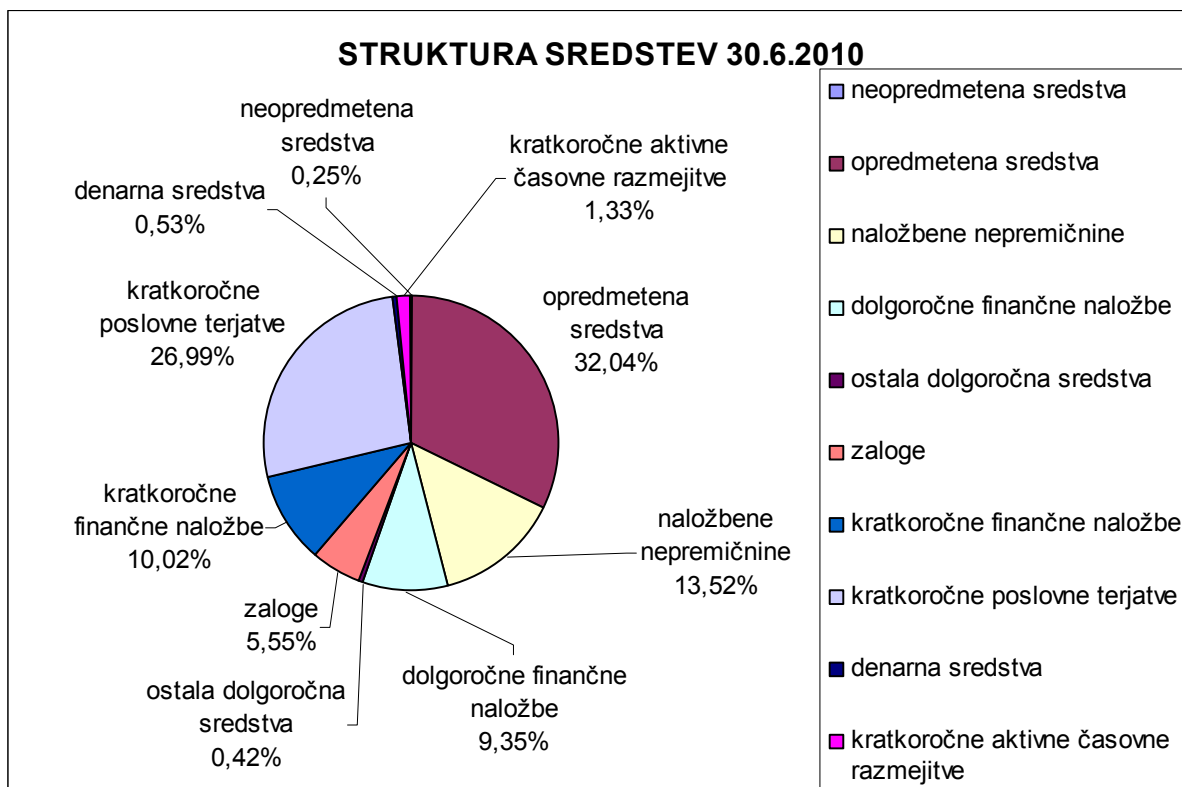
➤ **Sredstva in obveznosti**

Sredstva družbe so na dan 30.06.2010 znašala 7.044.943 EUR. Struktura med dolgoročnimi in kratkoročnimi sredstvi se je glede na stanje 31.12.2009 spremenila. Delež dolgoročnih sredstev se je povečal iz 49 % na 56% zaradi povečanja dolgoročnih finančnih naložb.

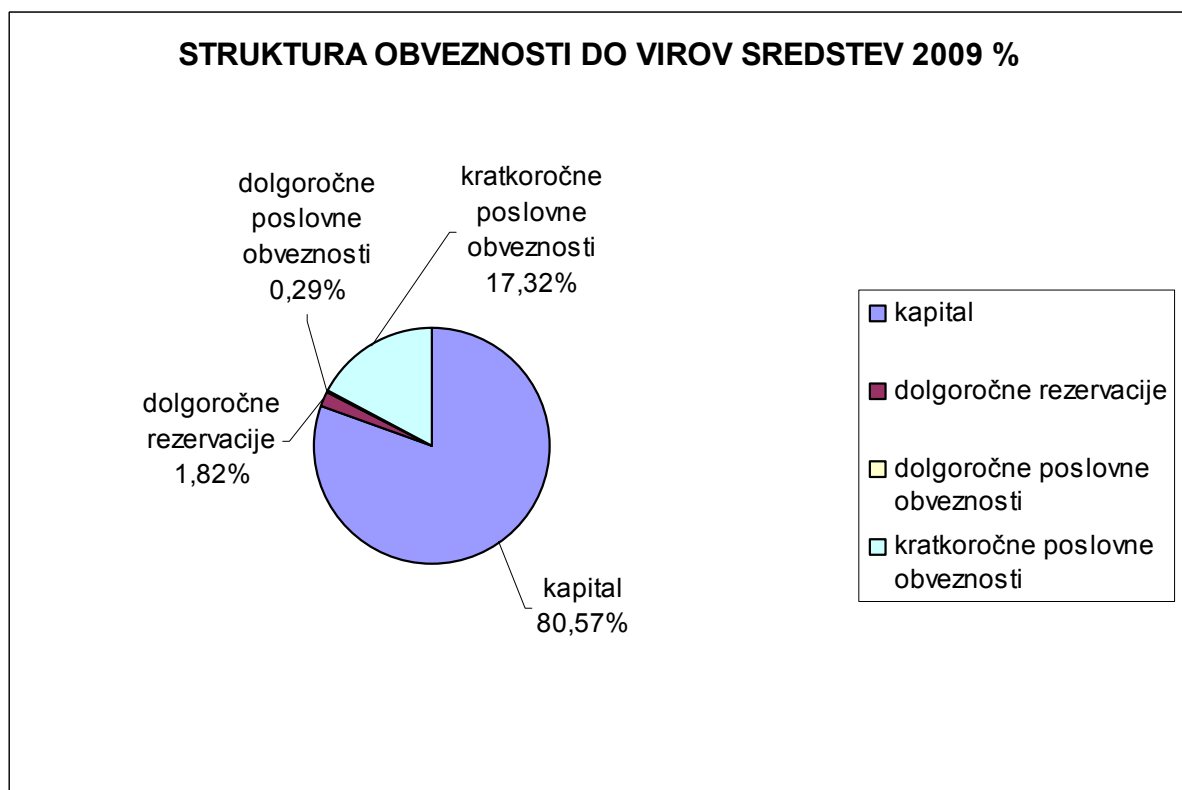
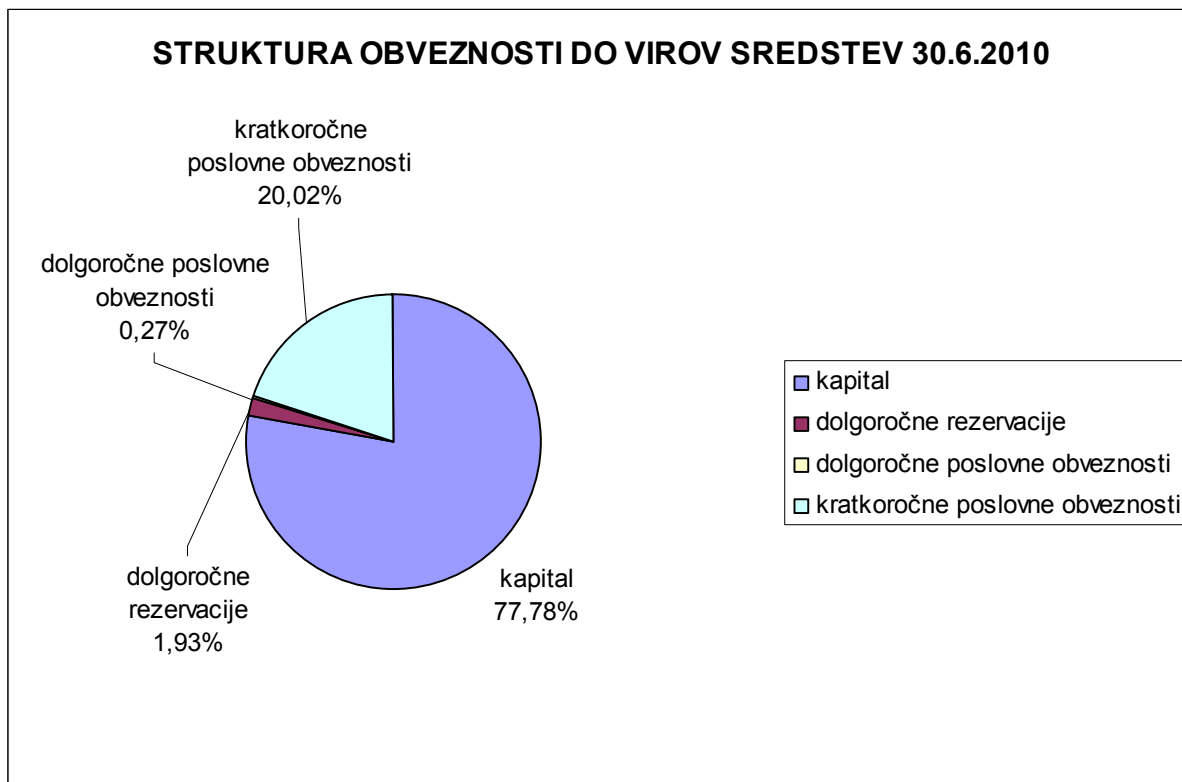
V strukturi kratkoročnih sredstev so se znižale kratkoročne finančne naložbe in kratkoročne poslovne terjatve. Povečal pa se je delež kratkoročnih aktivnih časovnih razmejitev in zalog.

V okviru obveznosti do virov sredstev se je znižal delež kapitala iz 81 % na 78 %; dolgoročne in kratkoročne poslovne obveznosti so se iz 18 % povečale na 20%, rezervacije za odpravnine ob upokojitvi in jubilejne nagrade predstavljajo 1,9 %.

Struktura sredstev



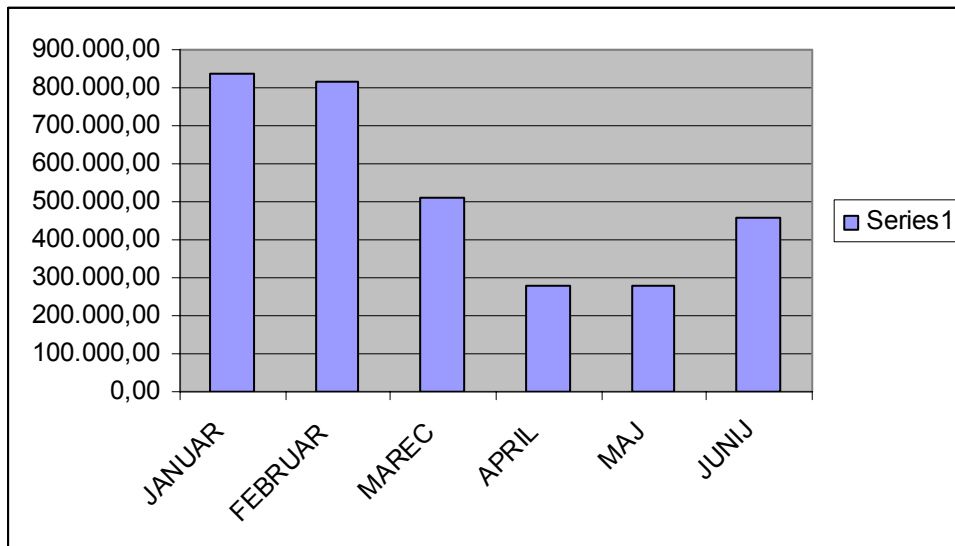
Struktura obveznosti do virov sredstev



Prodaja

V prvem polletju poslovnega leta 2010 smo sklenili pogodbe v skupni vrednosti 3.177.439,79 EUR

Gibanje vrednosti pogodb po mesecih



Prodajne aktivnosti so potekale s slovenskimi naročniki oz. investitorji.

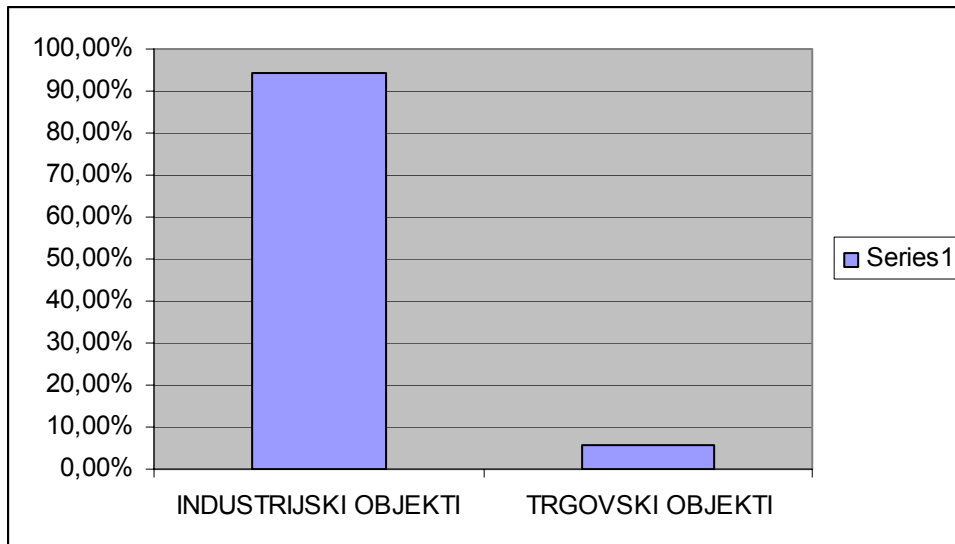
Glede na to, da so prodajne aktivnosti potekale z gradbenimi podjetji, inženiring podjetji in z direktnimi naročniki, od katerih je vsak kupec specifičen, je bilo treba pri vsakem od naštetih, upoštevati njihova pričakovanja, navade in ugotovitve o možnostih sodelovanja tudi v bodoče.

Najuspešnejša so dogovarjanja o prevzemu del z direktnimi naročniki, ki imajo pred pričetkom razgovorov točno določene razmejitve med posameznimi vrstami del, najtežje pa se je o razmejitvah obveznosti dogovoriti z gradbenimi podjetji, ki skušajo kot generalni prevzemniki del preložiti del svojih obveznosti oziroma stroškov na podizvajalce. Enaka ugotovitev velja tudi za dogovarjanje plačilnih pogojev in uveljavljanje le-teh.

Prisotni smo bili na celem področju Slovenije. Glede na število investicij, lokalne faktorje in cenovno konkurenčnost so bile prodajne aktivnosti najmanj intenzivne v Prekmurju, na Štajerskem, Koroškem in Primorskem.

Sklenjene pogodbe po namembnosti od skupne polletne realizacije v odstotkih

INDUSTRIJSKI OBJEKTI..... 94,28 %
TRGOVSKI OBJEKTI..... 5,72 %



Posledice finančne in gospodarske krize so že preteklo poslovno leto močno prizadele gradbeništvo, kamor po svoji dejavnosti sodi tudi družba ELMO d.d. Tudi v prvi polovici letošnjega leta se kriza v gradbeništvu še pogloblja oz. je prišlo še do dodatnega upada novih investicij, saj zaradi spremenjenih pogojev povpraševanja in težjih pogojev pridobitve tujih virov financiranja prihaja do preložitve izvedbe posameznih že načrtovanih investicijskih projektov. Hkrati pa se v teh razmerah srečujemo še s problemom nerazumno nizkih ponudbenih cen konkurence. Kljub nižjemu obsegu sklenjenih pogodb za izvedbo, pa družba vztraja na odločitvi, da posle sklenemo z naročniki, s katerimi poslujemo že več let, z novimi naročniki pa le po temeljitem preverjanju njihove plačilne sposobnosti. Vsi ti dejavniki so vplivali na manjši obseg sklenjenih poslov v tem obdobju.

Kljub temu pa smo uspeli pridobiti nekaj večjih poslov, ki bodo v drugem polletju zagotavljali večji obseg prihodkov iz prodaje kot v prvi polovici leta.

PODATEK O DELNICIKapital

Število delnic:	708.000
Osnovni kapital skupaj EUR	2.954.432

Razredi izdanih delnic

Razredi delnic	Število delnic	%
Navadne kosovne imenske delnice	708.000	100,00

Družba nima pogojno odobrenega kapitala, prav tako ni opravila nobenega pogojnega povečanja osnovnega kapitala.

Knjigovodska vrednost delnice na dan 30.06.2010 je 7,74 EUR.
Čista izguba na delnico za prvo polletje 2010 je 0,86 EUR.

Lastniška struktura kapitala na dan 30.06.2010

Delničar	Število delnic	% kapitala
M1 d.d.	478.799	67,63
Plan net d.o.o.	142.131	20,08
Merkur d.d.	9.129	1,29
Fammit d.o.o.	4.796	0,68
Metronik d.o.o.	2.800	0,40
Škorja Ivan	1.255	0,18
Novak Marko	1.129	0,16
Janežič Stanislav	960	0,14
Krevs Anton	914	0,13
Stopar Aleksander	908	0,13
Ostali delničarji	65.179	9,21
SKUPAJ	708.000	100,00

ZAPOSLENI

Leto 2010 smo pričeli z 82 zaposlenimi. Stanje zaposlenih na dan 30.06.2010 je 81. V povprečju je bilo v prvem polletju v družbi zaposlenih 81 delavcev. Delež žensk v družbi se je giblje okoli 10% .

Glede na dejansko izobrazbo, je bilo stanje zaposlenih na 30.06.2010 sledeče

dosežena stopnja izobrazbe	Št. zaposlenih
I., II. in III.	4
IV.	38
V.	28
VI.	5
VII.	6
Skupaj	81

V prvem polletju 2010 smo zaposlili 1 novega delavca , delovno razmerje pa sta prekinila dva delavca.

Prihodi in odhodov delavcev po sektorjih

Sektor	Prihodi	Odhodi
Uprava	0	0
Tehnični sektor	1	2
Prodaja	0	0
Nabava in skladišče	0	0
Računovodstvo	0	0

V šolskem letu 2009/2010 nismo sklenili novih pogodb o štipendiranju.

IZPOSTAVLJENOST IN OBVLADOVANJE TVEGANJ

➤ VALUTNO TVEGANJE

Glede na to, da je obseg poslovanja s tujino majhen in se le ta pojavlja le v zvezi s pridobitvami materiala s področja Evropske skupnosti v družbi valutnih tveganj ni.

➤ **OBRESTNO TVEGANJE**

Glede na kratkoročno ročnost večine finančnih obveznosti obrestno tveganje ne predstavlja večje nevarnosti, saj uspemo finančne vire obnavljati po vsakokratni tržni ceni. Po stanju na dan 30.06.2010 družba nima finančnih obveznosti.

➤ **KREDITNO TVEGANJE**

Podobno kot ostalo gospodarstvo se tudi naša družba v teh zaostrenih gospodarskih razmerah srečuje s težavami pri izterjavi zapadlih terjatev. Tveganje neplačila poskušamo zmanjšati s preverjanjem bonitete kupca, kar pa je glede na daljši rok izvedbe posameznih projektov med letom težje in možnost stečaja, prisilne poravnave posameznega partnerja večja.

➤ **PLAČILNOSPOSOBNOSTNO TVEGANJE**

Plačilnosposobnostno tveganje je tveganje, da bo podjetje naletelo na težave pri zbiranju finančnih sredstev, potrebnih za izpolnitev finančnih obveznosti. Tveganje poskušamo zmanjšati z načrtovanjem prilivov in odlivov ter s kratkoročnim zadolževanjem (okvirni krediti).

➤ **CENOVNO TVEGANJE**

V družbi imamo pretežno del poslovanja urejenega na podlagi pogodb, ki nam zagotavljajo stabilne cene v okviru posameznega projekta na strani kupca. Tveganja, ki predstavljajo večji problem so povezana s tveganji rasti cen materiala in storitev. Ta tveganja poskušamo omejiti tako, da si po sklenitvi pogodbe s kupcem zagotovimo dobavo teh materialov s strani dobaviteljev po enakih cenah za vse sukcesivne dobave oz. s takojšnjim naročilom teh materialov pri dobavitelju.

Ta tveganja pa poskušamo omejiti tudi z ustreznimi določili v okviru pogodb, ki nam omogočajo dvig prodajne cene v kolikor bi prišlo do nerazumnega povečanja cen materiala in storitev.

POMEMBNEJŠI DOGODKI PO DATUMU POROČANJA

Pomembnejših dogodkov po datumu poročanja ni bilo.

RAČUNOVODSKO POROČILO**ZGOŠČENI RAČUNOVODSKI IZKAZI ELMO D.D.****BILANCA STANJA**

v EUR

		30.6.2010	31.12.2009
	SREDSTVA	7.044.943	7.559.749
A.	DOLGOROČNA SREDSTVA	3.915.834	3.718.045
I.	Neopredmetena sredstva in dolgor.časovne razmejitve	17.600	14.533
II.	Opredmetena osnovna sredstva	2.256.938	2.306.305
III.	Naložbene nepremičnine	952.748	962.879
IV.	Dolgoročne finančne naložbe	658.932	401.841
V.	Dolgoročne poslovne terjatve	6.676	9.221
VI.	Odložene terjatve za davek	22.940	23.266
B.	KRATKOROČNA SREDSTVA	3.035.314	3.831.248
II.	Zaloge	391.165	240.771
III.	Kratkoročne finančne naložbe	705.650	838.809
IV.	Kratkoročne poslovne terjatve	1.901.377	2.686.367
V.	Denarna sredstva	37.122	65.301
C.	KRATKOROČNE AKTIVNE ČASOVNE RAZMEJITVE	93.795	10.456

		30.6.2010	31.12.2009
	OBVEZNOSTI DO VIROV SREDSTEV	7.044.943	7.559.749
A.	KAPITAL	5.479.763	6.090.574
I.	Vpoklicani kapital	2.954.432	2.954.432
II.	Kapitalske rezerve	2.466.700	2.466.700
III.	Rezerve iz dobička	512.612	512.612
IV.	Presežek iz prevrednotenja	-4.066	-3.991
V.	Preneseni čisti poslovni izid	160.821	155.305
VI.	Čisti poslovni izid poslovnega leta	-610.736	5.516
B.	REZERVACIJE IN DOLG. PASIVNE ČASOVNE RAZMEJ.	135.854	137.486
C.	DOLGOROČNE OBVEZNOSTI	19.218	22.015
I.	Dolgoročne finančne obveznosti		
II.	Dolgoročne poslovne obveznosti	19.218	22.015
Č.	KRATKOROČNE OBVEZNOSTI	1.410.108	1.309.674
II	Kratkoročne finančne obveznosti		
III.	Kratkoročne poslovne obveznosti	1.410.108	1.309.674
D.	KRATKOROČNE PASIVNE ČASOVNE RAZMEJITVE	0	0

IZKAZ POSLOVNEGA IZIDA

		v EUR	
		30.6.2010	30.6.2009
1.	Čisti prihodki od prodaje	2.153.666	3.601.733
4.	Drugi poslovni prihodki (s prevrednotovalnimi poslovnimi prihodki)	527	273
5.	Stroški materiala, blaga in storitev	1.748.881	2.539.697
6.	Stroški dela	897.296	958.199
7.	Odpisi vrednosti	86.702	91.455
8.	Drugi poslovni odhodki	33.992	44.268
9.	Finančni prihodki iz deležev	0	0
10.	Finančni prihodki iz danih posojil	12.907	21.165
11.	Finančni prihodki iz poslovnih terjatev	328	117
12.	Finančni odhodki iz oslabitev in odpisov finančnih naložb		
13.	Finančni odhodki iz finančnih obveznosti	26	15
14.	Finančni odhodki iz poslovnih obveznosti	7.448	2.610
15.	Drugi prihodki	12.496	18.192
16.	Drugi odhodki	15.989	0
17.	Davek iz dobička		
18.	Odloženi davki	-326	-1.639
19.	Čisti poslovni izid obračunskega obdobja	-610.736	3.597

IZKAZ VSEOBSEGAJOČEGA DONOSA 30.6.2010

(v EUR)	30.6.2010	30.6.2009
Čisti poslovni izid obračunskega obdobja	(610.736)	3.597
Drugi vseobsegajoči donos v obdobju		
Spremembe rezerv za prevrednotenje neopredmetenih sredstev in opredmetenih osnovnih sredstev	-	-
Spremembe rezerv za prevrednotenje finančnih sredstev, razpoložljivih za prodajo	(75)	507
Dobički in izgube, ki izhajajo iz pretvorbe računovodskih izkazov družb v tujini	-	-
Druge sestavine vseobsegajočega donosa	-	-
Celotni vseobsegajoči donos obračunskega obdobja	(610.811)	4.104

IZKAZ DENARNIH TOKOV

	30.6.2010	30.6.2009
A. DENARNI TOKOVI PRI POSLOVANJU		
a) Postavke iz izkaza poslovnega izida	-536.916	73.629
Poslovni prihodki (razen za prevrednotenje) in finančni prihodki iz posl. terjatev	2.167.017	3.620.042
Poslovni odhodki brez amortizacije (razen za prevredn.) in finančni odhodki iz posl. obv.	-2.703.607	-3.544.774
Davki iz dobička in drugi davki, ki niso zajeti v poslovnih odhodkih	-326	-1.639
b) Spremembe čistih obratnih sredstev (in časovnih razmejitev, rezervacij ter odloženih terjatev in obveznosti za davek) poslovnih postavk bilance stanja	649.961	-341.581
Začetne manj končne poslovne terjatve	787.363	306.831
Začetne manj končne aktivne kratk. časovne razmejitve	-83.339	-214.319
Začetne manj končne odložene terjatve za davek	326	1.639
Začetna manj končna sredstva (skupine za odtujtev) za prodajo	0	0
Začetne manj končne zaloge	-150.394	64.451
Končni manj začetni poslovni dolgovi	97.637	-390.675
Končne manj začetne pasivne časovne razmejitve in rezervacije	-1.632	-109.508
Končne manj začetne odložene obveznosti za davek		
c) Prebitek izdatkov pri poslovanju (a + b)	113.045	-267.952
B. DENARNI TOKOVI PRI NALOŽBENJU		
a) Prejemki pri naložbenju	2.286.901	2.475.709
Prejemki od dobljenih obresti in deležev v dobičku drugih, ki se nanašajo na naložbenje	9.090	13.303
Prejemki od odtujitve neopredmetenih sredstev	0	0
Prejemki od odtujitve opredmetenih osnovnih sredstev	0	2.211
Prejemki od odtujitve naložbenih nepremičnin	0	0
Prejemki od odtujitve dolgoročnih finančnih naložb	0	0
Prejemki od odtujitve kratkoročnih finančnih naložb	2.277.811	2.460.195
b) Izdatki pri naložbenju	-2.428.099	-2.188.886
Izdatki za pridobitev neopredmetenih sredstev	-4.301	-292
Izdatki za pridobitev opredmetenih osnovnih sredstev	-25.798	-21.594
Izdatki za pridobitev naložbenih nepremičnin	0	0
Izdatki za pridobitev dolgoročnih finančnih naložb	-250.000	0
Izdatki za pridobitev kratkoročnih finančnih naložb	-2.148.000	-2.167.000
c) Prebitek prejemkov pri naložbenju (a + b)	-141.198	286.823
C. DENARNI TOKOVI PRI FINANCIRANJU		
a) Prejemki pri financiranju	0	0
Prejemki od vplačanega kapitala	0	0
Prejemki od povečanja dolgoročnih finančnih obveznosti	0	0
Prejemki od povečanja kratkoročnih finančnih obveznosti	0	0
b) Izdatki pri financiranju	-26	-15
Izdatki za dane obresti, ki se nanašajo na financiranje	-26	-15
Izdatki za vračila kapitala	0	0
Izdatki za odplačila dolgoročnih finančnih obveznosti	0	0
Izdatki za odplačila kratkoročnih finančnih obveznosti	0	0
Izdatki za izplačila dividend in drugih deležev v dobičku	0	0
c) Prebitek izdatkov pri financiranju (a + b)	-26	-15
Č. Končno stanje denarnih sredstev	37.122	49.626
x) Denarni izid v obdobju (seštevek prebitkov Ac, Bc in Cc)	-28.179	18.856
y) Začetno stanje denarnih sredstev	65.301	30.770

IZKAZ GIBANJA KAPITALA

IZKAZ GIBANJA KAPITALA od 01/01-2010 do 30/06-2010

IZKAZ GIBANJA KAPITALA		v EVR (brez centov)													
		Osnovni kapital	Nevpoklicani kapital	Kapitalske rezerve	Zakonske rezerve	Rezerve za lastne delnice	Lastne delnice	Statutarne rezerve	Druge rezerve iz dobička	Presežek iz prevrednotenja	Preneseni čisti dobiček	Prenesena čista izguba	Čisti dobiček poslovnega leta	Čista izguba poslovnega leta	Skupaj kapital
		I/1	I/2	II	III/1	III/2	III/3	III/4	III/5	IV	V/1	V/2	VI/1	VI/2	VII
A.1.	Stanje 31. decembra 2009	2.954.432	-	2.466.700	75.400	-	-	276.391	160.821	(3.991)	155.305	-	5.516	-	6.090.574
A.2.	Stanje 1. januarja 2010	2.954.432	-	2.466.700	75.400	-	-	276.391	160.821	(3.991)	155.305	-	5.516	-	6.090.574
B.2.	Celotni vseobsegajoči donos poročevalskega obdobja	-	-	-	-	-	-	-	-	-	-	-	-	-	-
a)	Vnos čistega poslovnega izida poročevalskega obdobja	-	-	-	-	-	-	-	-	-	-	-	-	(610.736)	(610.736)
č)	Sprememba presežka iz prevrednotenja finančnih naložb	-	-	-	-	-	-	-	-	(75)	-	-	-	-	(75)
		-	-	-	-	-	-	-	-	(75)	-	-	-	(610.736)	(610.811)
B.3.	Spremembe v kapitalu														
a)	Razporeditev preostalega dela čistega dobička primerjalnega poročevalskega obdobja na druge sestavine kapitala	-	-	-	-	-	-	-	-	-	5.516	-	(5.516)	-	-
		-	-	-	-	-	-	-	-	-	5.516	-	(5.516)	-	-
C.	Stanje 30. junija 2010	2.954.432	-	2.466.700	75.400	-	-	276.391	160.821	(4.066)	160.821	-	-	(610.736)	5.479.763

IZKAZ GIBANJA KAPITALA od 01/01-2009 do 30/06-2009

IZKAZ GIBANJA KAPITALA		Osnovni	Nevpoklicani	Kapitalske	Zakonske	Rezerve za lastne	Lastne	Statutarne	Druge rezerve iz	Presežek iz	Preneseni	Prenesena	Čisti	Čista	Skupaj
		kapital	kapital	rezerve	rezerve	delnice	delnice	rezerve	dobitka	dnotenja	dobitek	izguba	poslovne ga leta	izguba poslovnega leta	kapital
v EVR (brez centov)		I/1	I/2	II	III/1	III/2	III/3	III/4	III/5	IV	V/1	V/2	VI/1	VI/2	VII
A.1.	Stanje 31. decembra 2008	2.954.432	-	2.466.700	74.648	-	-	273.147	155.305	(4.514)	5.539	-	149.766	-	6.075.023
A.2.	Stanje 1. januarja 2009	2.954.432	-	2.466.700	74.648	-	-	273.147	155.305	(4.514)	5.539	-	149.766	-	6.075.023
B.2.	Celotni vseobsegajoči donos poročevalskega obdobja	-	-	-	-	-	-	-	-	-	-	-	-	-	-
a)	Vnos čistega poslovnega izida poročevalskega obdobja	-	-	-	-	-	-	-	-	-	-	-	3.597	-	3.597
č)	Sprememba presežka iz prevrednotenja finančnih naložb	-	-	-	-	-	-	-	-	507	-	-	-	-	507
		-	-	-	-	-	-	-	-	507	-	-	3.597	-	4.104
B.3.	Spremembe v kapitalu														
a)	Razporeditev preostalega dela čistega dobička primerjalnega poročevalskega obdobja na druge sestavine kapitala	-	-	-	-	-	-	-	-	-	5.516	-	(5.516)	-	-
		-	-	-	-	-	-	-	-	-	5.516	-	(5.516)	-	-
C.	Stanje 30. junija 2009	2.954.432	-	2.466.700	74.648	-	-	273.147	155.305	(4.007)	11.055	-	147.847	-	6.079.127

POJASNILA K RAČUNOVODSKIM IZKAZOM ELMO d.d.

Računovodski izkazi so pripravljene za prvo polletje 2010, to je na dan 30. junij 2010.

Pri izdelavi računovodskih izkazov za prvo polletje 2010 so bile uporabljene iste računovodske usmeritve in metode kot v letu 2009.

ČISTI PRIHODKI OD PRODAJE

(v EUR)	1-6/2010	1-6/2009
Prihodki od prodaje proizvodov in storitev na domačem trgu	2.153.666	3.601.733
Skupaj	<u>2.153.666</u>	<u>3.601.733</u>

DRUGI POSLOVNI PRIHODKI

Drugi poslovni prihodki predstavljajo prihodke od :

(v EUR)	1-6/2010	1-6/2009
Prevrednotovalni poslovni prihodki		
Izterjane odpisane terjatve	277	73
Prodaja opredmetenih osnovnih sredstev in neopredmetenih sredstev	250	200
Skupaj	<u>527</u>	<u>273</u>

STROŠKI BLAGA, MATERIALA IN STORITEV

(V EUR)	1-6/2010	1-6/2009
Stroški materiala	1.036.343	1.528.094
Stroški storitev	712.538	1.011.603
Skupaj	<u>1.748.881</u>	<u>2.539.697</u>

STROŠKI DELA

Razkritje stroškov dela

(V EUR)	1-6/2010	1-6/2009
Stroški plač	658.074	703.102
Stroški socialnih zavarovanj	105.611	114.826
Stroški dodatnega pokojninskega zavarovanja	14.177	14.796
Drugi stroški dela	119.434	125.475
Skupaj	<u>897.296</u>	<u>958.199</u>

ODPISI VREDNOSTI

(V EUR)	1-6/2010	1-6/2009
Amortizacija neopredmetenih sredstev	1.234	1.196
Amortizacija zgradb	46.712	46.690
Amortizacija opreme in nadomestnih delov	28.453	32.613
Amortizacija drobnega inventarja	0	15
Amortizacija naložbenih nepremičnin	10.131	10.131
Prevrednotovalni poslovni odhodki pri neopredmetenih in opredmetenih osnovnih sredstvih	0	586
Prevrednotovalni poslovni odhodki pri obratnih sredstvih	172	224
Skupaj	<u>86.702</u>	<u>91.455</u>

DRUGI POSLOVNI ODHODKI

(V EUR)	1-6/2010	1-6/2009
Dajatve, ki niso odvisne od stroškov	21.248	21.527
Nagrade dijakom in študentom na delovni praksi	318	0
Štipendije dijakom in študentom	1.705	5.162
Ostali stroški	10.721	17.579
Skupaj	<u>33.992</u>	<u>44.268</u>

Dajatve, ki niso odvisne od stroškov pretežno predstavljajo stroški nadomestila za uporabo stavbnega zemljišča .

FINANČNI ODHODKI

Tabela prikazuje finančne odhodke iz finančnih in poslovnih obveznosti ter iz oslabitev in odpisov finančnih naložb.

<u>(v EUR)</u>	<u>1-6/2010</u>	<u>1-6/2009</u>
Finančni odhodki iz finančnih obveznosti		
Finančni odhodki iz posojil, prejetih od bank	26	15
Finančni odhodki iz poslovnih obveznosti		
Finančni odhodki iz obveznosti do dobaviteljev	7.448	2.610
Skupaj	<u>7.474</u>	<u>2.625</u>

DRUGI ODHODKI

Drugi odhodki zajemajo

<u>(v EUR)</u>	<u>1-6/2010</u>	<u>1-6/2009</u>
Ostali odhodki	<u>15.989</u>	-
Skupaj	<u>15.989</u>	-

FINANČNI PRIHODKI

Družba izkazuje naslednje finančne prihodke iz deležev, iz danih posojil ter iz poslovnih terjatev

<u>(v EUR)</u>	<u>1-6/2010</u>	<u>1-6/2009</u>
Finančni prihodki iz danih posojil		
Finančni prihodki iz posojil, danih družbam v skupini	6.615	6.488
Finančni prihodki iz posojil, danih drugim	6.292	14.677
Finančni prihodki iz poslovnih terjatev		
Finančni prihodki iz poslovnih terjatev do drugih	<u>328</u>	<u>117</u>
Skupaj	<u>13.235</u>	<u>21.282</u>

DRUGI PRIHODKI

Drugi prihodki po vrstah prikazuje preglednica:

(v EUR)	1-6/2010	1-6/2009
Prejete odškodnine	12.379	17.430
Ostali prihodki	117	762
Skupaj	<u>12.496</u>	<u>18.192</u>

DAVEK OD DOHODKOV PRAVNIH OSEB IN ODLOŽENI DAVEK

Družba v prvem polletju 2010 ni imela davčne osnove. Koristila je davčno izgubo preteklih let.

Terjatve za odloženi davek se pripoznajo za zneske davka od dohodkov pravnih oseb, ki bodo povrnjeni v prihodnjih obdobjih in so posledica odbitnih začasnih razlik, prenosa neizrabljenih davčnih izgub ter neizrabljenih davčnih dobropisov v naslednja obdobja. Terjatve za odloženi davek so pripoznane za prvo polletje 2010 v višini 326 EUR.

ČISTI DOBIČEK NA DELNICO

Čisti dobiček/izguba na delnico je izračunan kot razmerje med čistim poslovnim izidom obdobja in povprečnim številom izdanih delnic v obdobju.

v EUR	1-6/2009
Čisti dobiček na delnico	0,005
V EUR	1-6/2010
Čista izguba na delnico	0,86

NEOPREDMETENA SREDSTVA

(v EUR)	Pravice do ind. lastnine in druge pravice	Neopredm. sredstva v pridobivanju	Skupaj
Nabavna vrednost			
31. decembra 2009	68.680	-	68.680
Pridobitve	-	4.301	4.301
Prenos z investicij v teku	4.301	(4.301)	-
30. junij 2010	72.981	-	72.981
Nabrani popravek vrednosti			
31. decembra 2009	54.147	-	54.147
Amortizacija v letu	1.234	-	1.234
30. junij 2010	55.381	-	55.381
Neodpisana vrednost			
31. decembra 2009	14.533	-	14.533
30. junij 2010	17.600	-	17.600

OPREDMETENA OSNOVNA SREDSTVA

(v EUR)	Zemljišča	Zgradbe	Proizvajalne naprave in stroji	Druge naprave in oprema	Osnovna sredstva v pridobivanju	Skupaj
Nabavna vrednost						
31. decembra 2009	877.971	3.921.110	1.453.880	900	-	6.253.861
Pridobitve	-	-	-	-	25.797	25.797
Prenos z investicij v teku	-	1.109	24.688	-	(25.797)	-
Odtujitve	-	-	-	-	-	-
Prenos na kratkoročna sredstva	-	-	-	-	-	-
Oslabitve	-	-	-	-	-	-
Prevrednotenje na pošteno vrednost	-	-	-	-	-	-
Prenos na naložbene nepremičnine	-	-	-	-	-	-
Prerazvrstitve	-	-	-	-	-	-
30. junij 2010	877.971	3.922.219	1.478.568	900	-	6.279.658
Nabrani popravek vrednosti						
31. decembra 2009	-	2.678.161	1.268.495	900	-	3.947.556
Amortizacija v letu	-	46.712	28.452	-	-	75.164
Pridobitve	-	-	-	-	-	-
Odtujitve	-	-	-	-	-	-
Prenos na kratkoročna sredstva	-	-	-	-	-	-
Oslabitve	-	-	-	-	-	-
Prevrednotenje na pošteno vrednost	-	-	-	-	-	-
Prenos na naložbene nepremičnine	-	-	-	-	-	-
Prerazvrstitve	-	-	-	-	-	-
30. junij 2010	-	2.724.873	1.296.947	900	-	4.022.720
Neodpisana vrednost						
31. decembra 2009	877.971	1.242.949	185.385	-	-	2.306.305
30. junij 2010	877.971	1.197.346	181.621	-	-	2.256.938

NALOŽBENE NEPREMIČNINE

<u>(v EUR)</u>	Naložbene nepremičnine
Nabavna vrednost	
31. decembra 2009	1.619.422
30. junij 2010	<u>1.619.422</u>
Nabrani popravek vrednosti	
31. decembra 2009	656.543
Amortizacija v letu	10.131
30. junij 2010	<u>666.674</u>
Neodpisana vrednost	
31. decembra 2009	<u>962.879</u>
30. junij 2010	<u>952.748</u>

FINANČNE NALOŽBE

(v EUR)	30.6.2010	31.12.2009
Dolgoročne finančne naložbe:		
Dolgoročne finančne naložbe, razen posojil		
Delnice in deleži v družbah v skupini	490.374	240.374
Druge delnice in deleži	16.574	16.649
Dolgoročna posojila		
Dolgoročna posojila družbam v skupini	151.984	144.818
Skupaj	<u>658.932</u>	<u>401.841</u>

(v EUR)	30.6.2010	31.12.2009
Dolgoročne finančne naložbe:		
Posojila	151.984	144.818
Finančne naložbe razpoložljive za prodajo	<u>506.948</u>	<u>257.023</u>
Skupaj	<u>658.932</u>	<u>401.841</u>

Naložbo v deleže v družbah v skupini predstavljata:

Naziv podjetja	Delež lastništva	Osnovni kapital	Kapital 30.06.2009	Poslovni izid 1-6/2009
Media Park d.o.o.	100,00%	403.801	221.052	320
Elmo d.o.o. (Hrvaška, Savudrija)	100,00%	44.461	5.881	(441)

(v EUR)	30.6.2010	31.12.2009
Kratkoročne finančne naložbe:		
Kratkoročna posojila		
Kratkoročna posojila družbam v skupini	-	236.264
Kratkoročna posojila drugim	705.650	602.545
Skupaj	<u>705.650</u>	<u>838.809</u>

DOLGOROČNE POSLOVNE TERJATVE

(v EUR)	30.6.2010	31.12.2009
Druge dolgoročne poslovne terjatve	6.676	9.221
Skupaj	<u>6.676</u>	<u>9.221</u>

ZALOGE

(v EUR)	30.6.2010	31.12.2009
Material in surovine	391.165	240.771
Skupaj	<u>391.165</u>	<u>240.771</u>

KRATKOROČNE POSLOVNE TERJATVE

(v EUR)	30.6.2010	31.12.2009
Kratkoročne poslovne terjatve do podjetij v skupini	758	1.149
Kratkoročne poslovne terjatve do kupcev:	1.814.998	2.643.790
Druge kratkoročne terjatve	85.621	41.428
	<u>1.901.377</u>	<u>2.686.367</u>

DENARNA SREDSTVA

(v EUR)	30.6.2010	31.12.2009
Gotovina v blagajni v domači valuti	61	76
Denar na poti	175	-
Denarna sredstva na računih v domači valuti	36.886	65.225
Skupaj	<u>37.122</u>	<u>65.301</u>

KRATKOROČNE AKTIVNE ČASOVNE RAZMEJITVE

(v EUR)	30.6.2010	31.12.2009
Kratkoročno odloženi stroški oziroma odhodki	62.949	10.456
Kratkoročno nezaračunani prihodki	30.846	-
Skupaj	<u>93.795</u>	<u>10.456</u>

KAPITAL

(v EUR)	30.6.2010	31.12.2009
Osnovni kapital	2.954.432	2.954.432
Kapitalske rezerve	2.466.700	2.466.700
Rezerve iz dobička	512.612	512.612
- zakonske rezerve	75.400	75.400
- statutarne rezerve	276.391	276.391
- druge rezerve iz dobička	160.821	160.821
Presežek iz prevrednotenja	-4.066	-3.991
Preneseni čisti poslovni izid	160.821	155.305
Čisti poslovni izid poslovnega leta	-610.736	5.516
Skupaj	<u>5.479.763</u>	<u>6.090.574</u>

REZERVACIJE

(v EUR)	Pokojnine, jubilejne nagrade odpravnine ob upok.	Skupaj
Stanje 31. decembra 2009	137.486	137.486
Spremembe v letu:		
Oblikovanje	-	-
Črpanje	(1.632)	(1.632)
Odprava	-	-
Diskontiranje	-	-
Stanje 30.6.2010	<u>135.854</u>	<u>135.854</u>

Rezervacije za odpravnine ob upokojitvi in jubilejne nagrade so bile črpane v načrtovanih okvirih.

DOLGOROČNE IN KRATKOROČNE POSLOVNE OBVEZNOSTI

Dolgoročne poslovne obveznosti

(v EUR)	30.6.2010	31.12.2009
Dolgoročni dobljeni predujmi in varščine	19.218	22.015
Skupaj	<u>19.218</u>	<u>22.015</u>

Kratkoročne poslovne obveznosti

(v EUR)	30.6.2010	31.12.2009
Kratkoročne obveznosti do dobaviteljev		
na domačem trgu	1.236.395	1.022.783
na tujih trgih	4.059	104
Kratkoročne obveznosti iz poslovanja za tuj račun	-	17
Kratkoročne obveznosti do zaposlenecv	116.194	122.391
Kratkoročne obveznosti do države in drugih inštitucij	29.663	137.811
Druge kratkoročne poslovne obveznosti	23.797	26.568
Skupaj	<u>1.410.108</u>	<u>1.309.674</u>

POSLE S POVEZANIMI OSEBAMI

V skladu z opredelitvijo povezanih oseb po ZGD-1B razkrivamo posle s temi osebami za prvo polletje poslovnega leta 2010

PRODAJA POVEZANIM DRUŽBAM

(v EUR)	1-6/2010	1-6/2009
Povezane družbe:		
M1 d.d.	16.746	18.652
BPD Fida d.o.o.	4.444	-
Skupaj	<u>21.190</u>	<u>18.652</u>

ODPRTE POSTAVKE IZ PRODAJE PRI POVEZANIH DRUŽBAH

(v EUR)	30.6.2010	31.12.2009
Terjatve iz poslovanja do povezanih družb		
Povezane družbe:		
M1 d.d.	758	1.149
Skupaj	<u>758</u>	<u>1.149</u>

POSOJILA, DANA POVEZANIM DRUŽBAM

(v EUR)	Obrestna mera	30.6.2010	31.12.2009
Povezane družbe:			
Media park d.o.o.	Obrestne mera za povezane osebe	<u>151.984</u>	<u>381.082</u>
Skupaj		<u>151.984</u>	<u>381.082</u>

DOGODKI PO DATUMU IZDELAVE BILANCE STANJA

Od datuma računovodskih izkazov do dneva priprave tega poročila ni bilo ugotovljenih takšnih dogodkov, ki bi vplivali na resničnost in poštenost prikazanih računovodskih izkazov za prvo polletje 2010.

IZJAVA POSLOVODSTVA

Uprava družbe ELMO d.d. izjavlja, da so zgoščeni računovodski izkazi družbe ELMO d.d. za obdobje, ki se je končalo 30. junija 2010, pripravljene tako, da dajejo resničen in pošten prikaz premoženjskega stanja in poslovnih izidov družbe. Pri pripravi polletnih izkazov so bile uporabljene enake računovodske usmeritve kot pri pripravi letnih računovodskih izkazov družbe za leto 2009.

V primerjavi z izkazi, ki so sestavni del letnega poročila, vsebujejo polletni izkazi manjši obseg pojasnil in razkritij. Zato je potrebno polletne izkaze, pripravljene v zgoščeni obliki brati v povezavi z letnim poročilom za poslovno leto, ki se je končalo 31. decembra 2009.

Uprava je odgovorna tudi za ustrezno vodenje računovodstva, za sprejem ustreznih ukrepov za zavarovanje premoženja in drugih sredstev ter potrjuje, da so računovodski izkazi, skupaj s pojasnili, izdelani na podlagi predpostavke o nadaljnjem poslovanju družbe ter v skladu z veljavno zakonodajo in slovenskimi računovodskimi standardi.

Uprava izjavlja, da je v poslovno poročilo za prvo polletje poslovnega leta 2010 vključen pošten prikaz informacij o poslih s povezanimi osebami.

Predsednica uprave:
Majda Andoljšek