

**NEREVIDIRANO  
POROČILO  
za prvo polletje 2010**

***SKUPINA ELMO***

**Ljubljana, avgust 2010**

KAZALO:

KONSOLIDIRANO POSLOVNO POROČILO .....	3
POSLOVNO POROČILO O POSLOVANJU OBVLADUJOČE DRUŽBE ELMO D.D. ....	3
SPLOŠNI PODATKI .....	3
PODATKI O POSLOVANJU .....	3
PODATEK O DELNICI.....	12
ZAPOSLENI .....	12
IZPOSTAVLJENOST IN OBVLADOVANJE TVEGANJ.....	13
POROČILO O POSLOVANJU ODVISNE DRUŽBE ELMO D.O.O.....	15
POROČILO O POSLOVANJU ODVISNE DRUŽBE MEDIA PARK D.O.O.....	15
KONSOLIDIRANO RAČUNOVODSKO POROČILO.....	16
KONSOLIDIRANA BILANCA STANJA .....	16
KONSOLIDIRAN IZKAZ POSLOVNEGA IZIDA .....	17
IZKAZ DRUGEGA VSEOBSEGAJOČEGA DONOSA.....	18
KONSOLIDIRAN IZKAZ FINANČNEGA IZIDA.....	19
KONSOLIDIRAN IZKAZ GIBANJA KAPITALA.....	21
UVODNA POJASNILA K KONSOLIDIRANIM RAČUNOVODSKIM IZKAZOM .....	23
IZJAVA O SKLADNOSTI .....	23
SESTAVA SKUPINE PODJETIJ .....	23
POJASNILA K KONSOLIDIRANIM RAČUNOVODSKIM IZKAZOM.....	26
<i>DOGODKI PO DATUMU IZDELAVE BILANCE STANJA .....</i>	<i>35</i>
IZJAVA POSLOVODSTVA.....	36

# KONSOLIDIRANO POSLOVNO POROČILO

## POSLOVNO POROČILO O POSLOVANJU OBVLADUJOČE DRUŽBE ELMO d.d.

### SPLOŠNI PODATKI

#### Osnovni podatki

Ime družbe:	ELMO, Elektromontažno podjetje, d.d.
Sedež:	Vojkova 58, Ljubljana
Država:	Slovenija
Matična številka:	5078032
Davčna številka:	19844735
Registracija podjetja:	Vpis v register pri Okrožnem sodišču v Ljubljani, pod vložno št. 061/ 10192000, Srg.199606855 z dne 20.01.1987
Poslovno leto:	koledarsko leto

#### Narava poslovanja in pomembnejše dejavnosti

Družba je registrirana za opravljanje naslednjih dejavnosti:

- električne instalacije
- druge instalacije pri gradnjah
- proizvodnja naprav za distribucijo in krmiljenje elektrike
- drugo projektiranje in tehnično svetovanje.

### PODATKI O POSLOVANJU

#### ➤ Prihodki in odhodki

V prvem polletju 2010 je družba ustvarila 2.153.666 EUR čistih prihodkov iz prodaje, kar je v primerjavi na enako obdobje preteklega leta za 40% manj. Celotni prihodki iz poslovanja pa so ustvarjeni v višini 2.154.193 EUR. Na poslovanje družbe v tem obdobju sta vplivala predvsem prelaganje izvedbe določenih projektov in zmanjšanje intenzivnosti gradnje ter upad investicijske dejavnosti, ki se je odražal v manjšem obsegu sklenjenih pogodb oz. naročil. Variabilni del stroškov materiala in storitev se je v primerjavi z enakim obdobjem preteklega leta znižal za 23 %. Tudi zaradi

premajhnega obsega čistih prihodkov iz prodaje je družba ustvarila negativen rezultat iz poslovanja v višini 613.205 EUR.

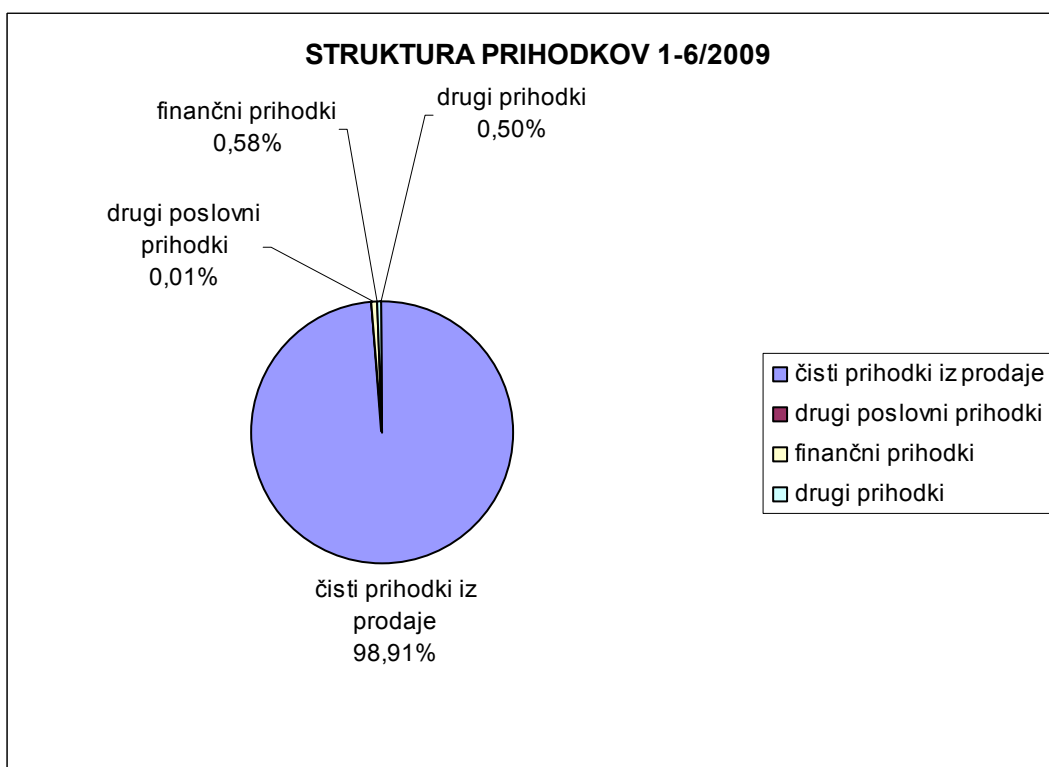
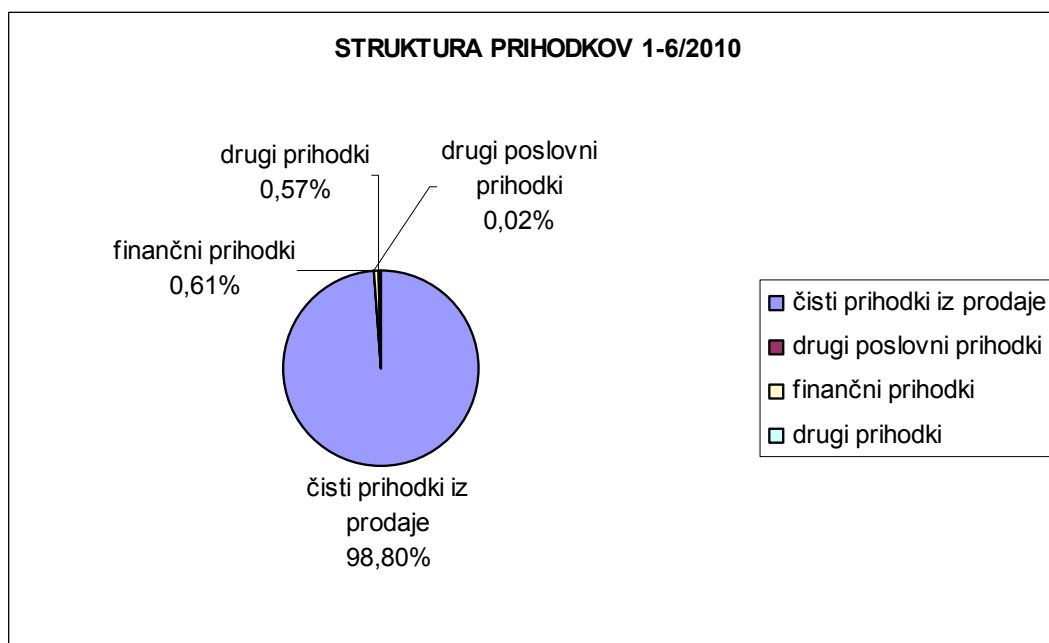
Finančni prihodki so bili doseženi v višini 13.235 EUR in so bili v primerjavi z enakim obdobjem preteklega leta nižji za 38 %, le- ti so bili v pretežni meri doseženi z obrestmi od danih posojil.

Finančni odhodki so znašali 7.474 EUR in bili v primerjavi z enakim obdobjem preteklega poslovnega leta bistveno višji.

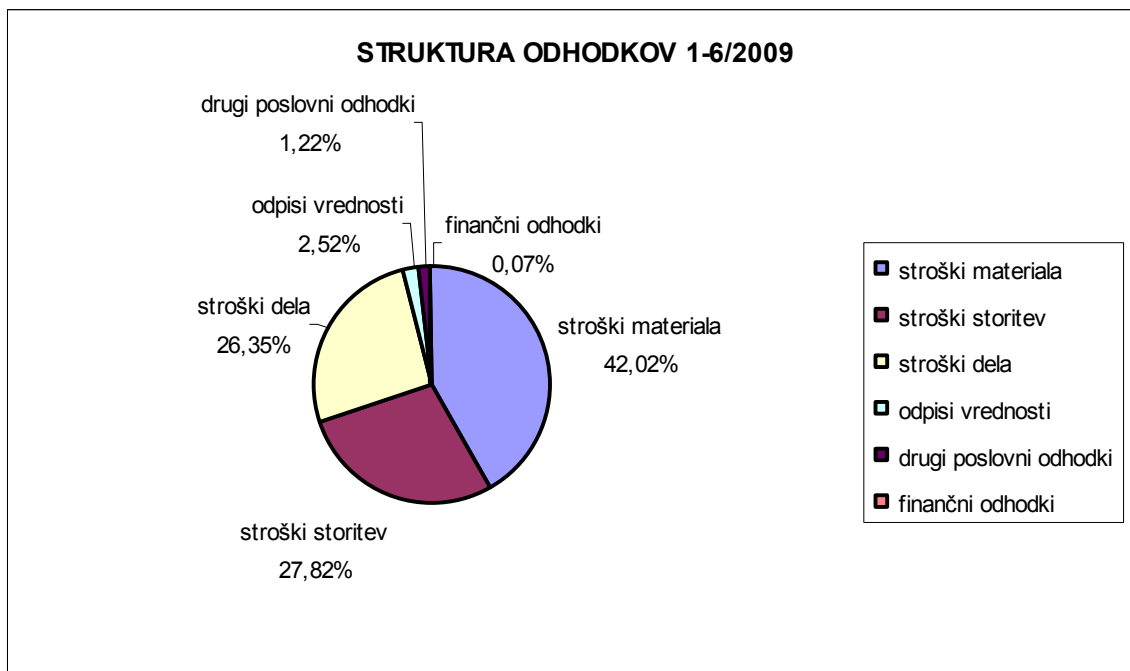
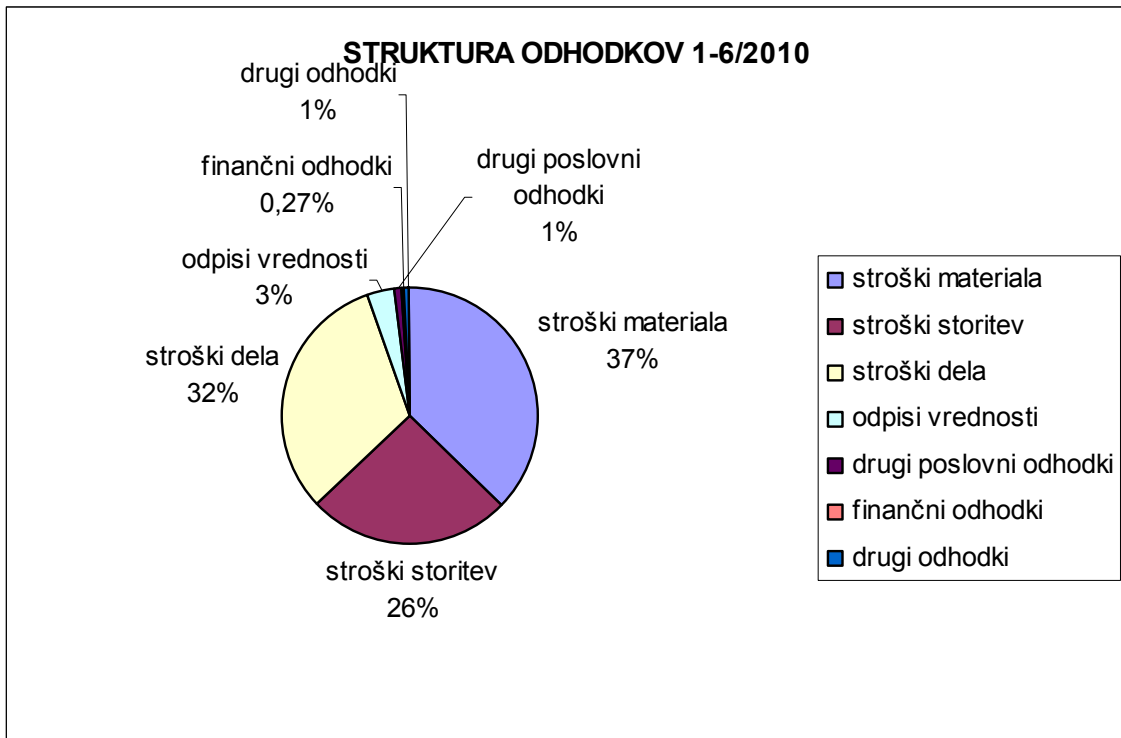
Drugi prihodki so bili doseženi v višini 12.496 EUR in so bili nižji za 31 % v primerjavi z enakim obdobjem preteklega leta. Druge odhodke v prvem polletju poslovnega leta 2010 pa je družba ustvarila v višini 15.989 EUR.

Družba je tako poslovala z izgubo v višini 610.736 EUR.

## Struktura prihodkov



## Struktura odhodkov



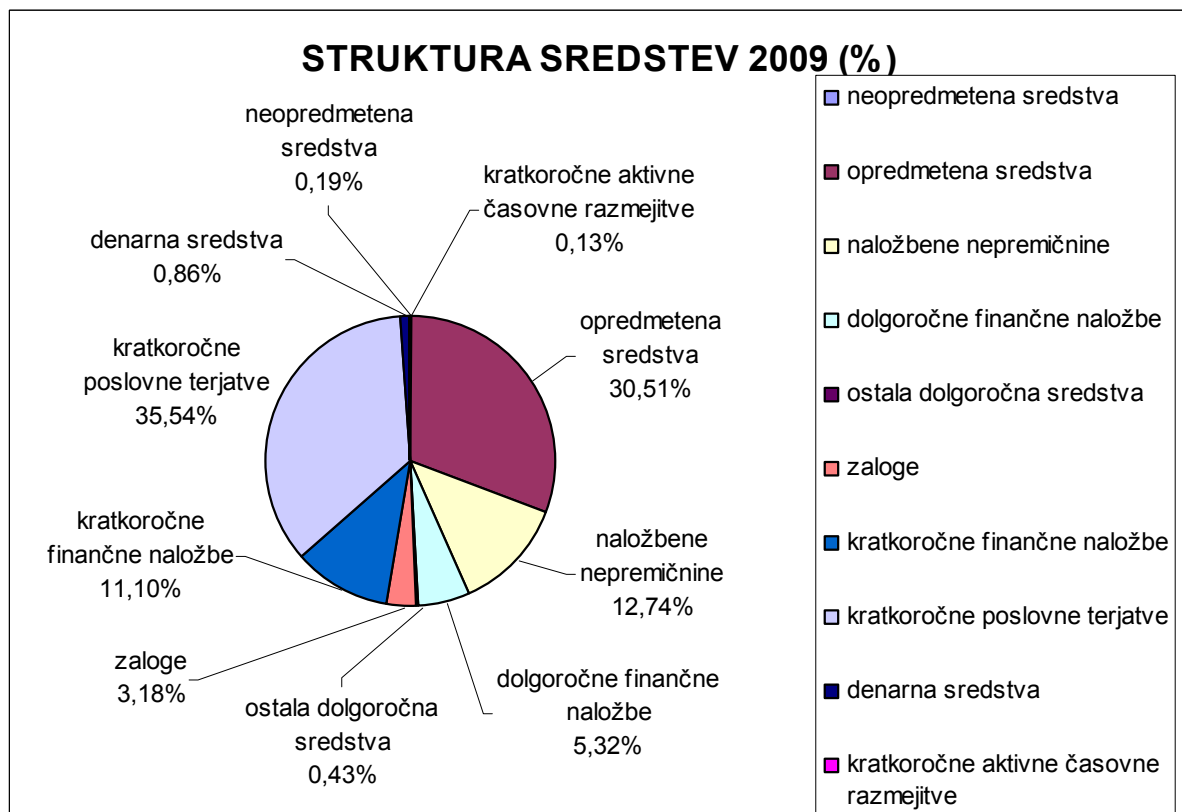
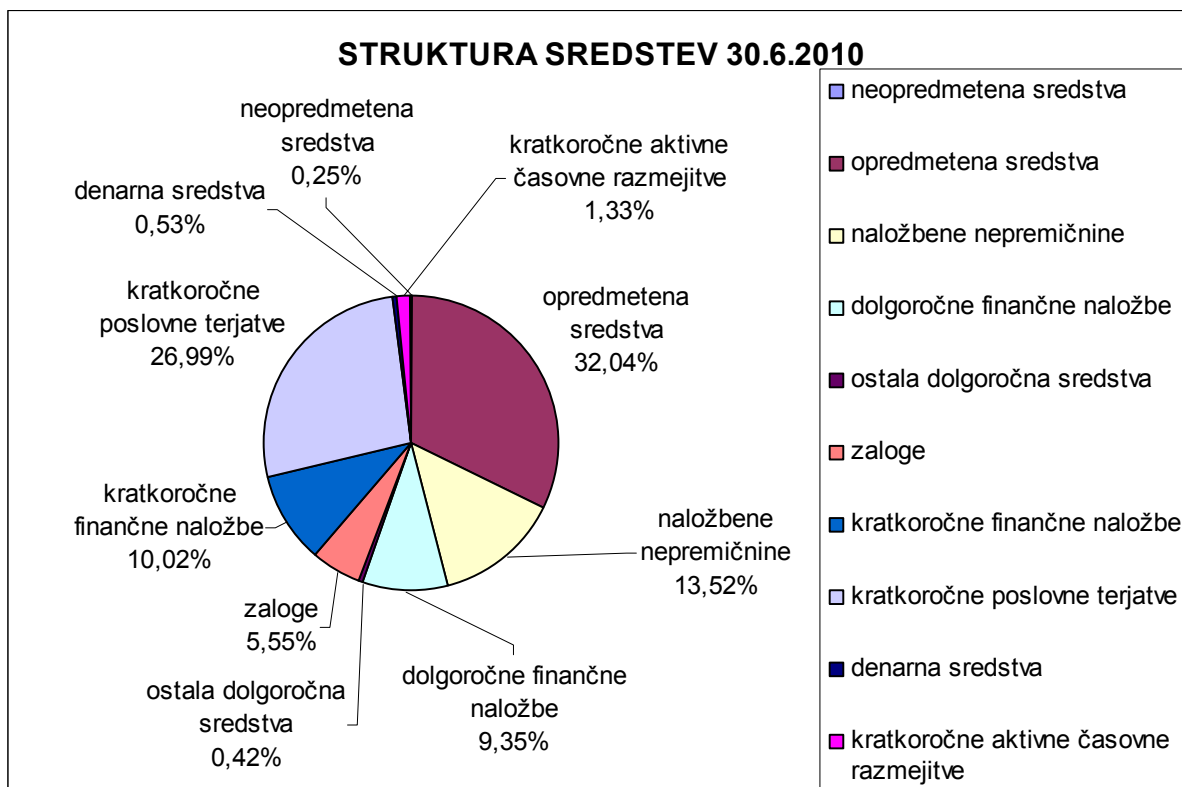
➤ **Sredstva in obveznosti**

Sredstva družbe so na dan 30.06.2010 znašala 7.044.943 EUR. Struktura med dolgoročnimi in kratkoročnimi sredstvi se je glede na stanje 31.12.2009 spremenila. Delež dolgoročnih sredstev se je povečal iz 49 % na 56% zaradi povečanja dolgoročnih finančnih naložb.

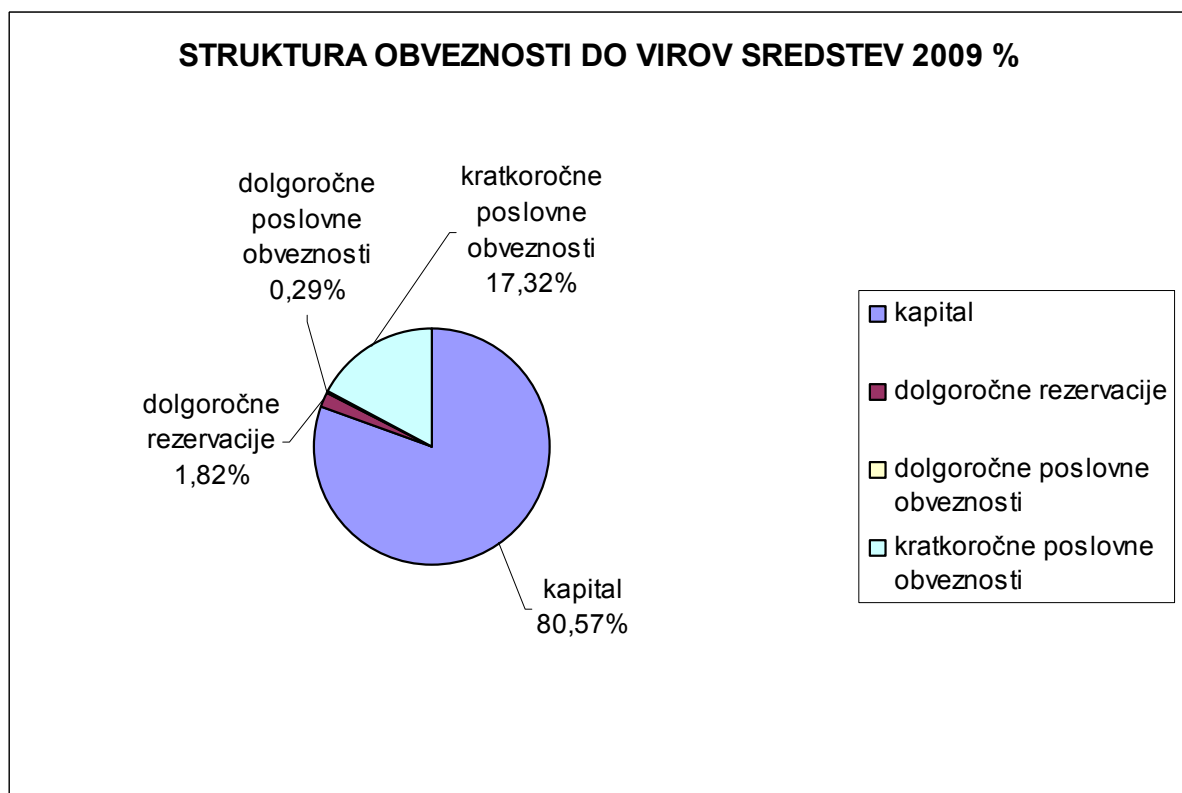
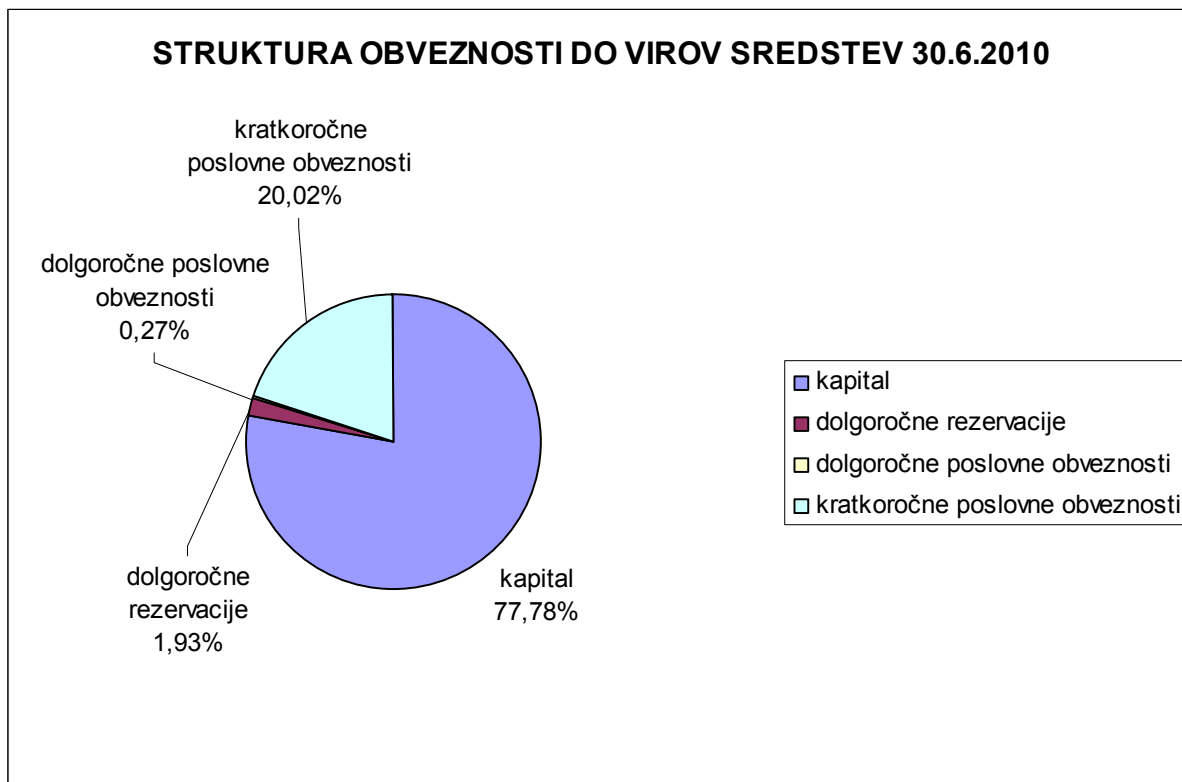
V strukturi kratkoročnih sredstev so se znižale kratkoročne finančne naložbe in kratkoročne poslovne terjatve. Povečal pa se je delež kratkoročnih aktivnih časovnih razmejitev in zalog.

V okviru obveznosti do virov sredstev se je znižal delež kapitala iz 81 % na 78 %; dolgoročne in kratkoročne poslovne obveznosti so se iz 18 % povečale na 20%, rezervacije za odpravnine ob upokojitvi in jubilejne nagrade predstavljajo 1,9 %.

## Struktura sredstev



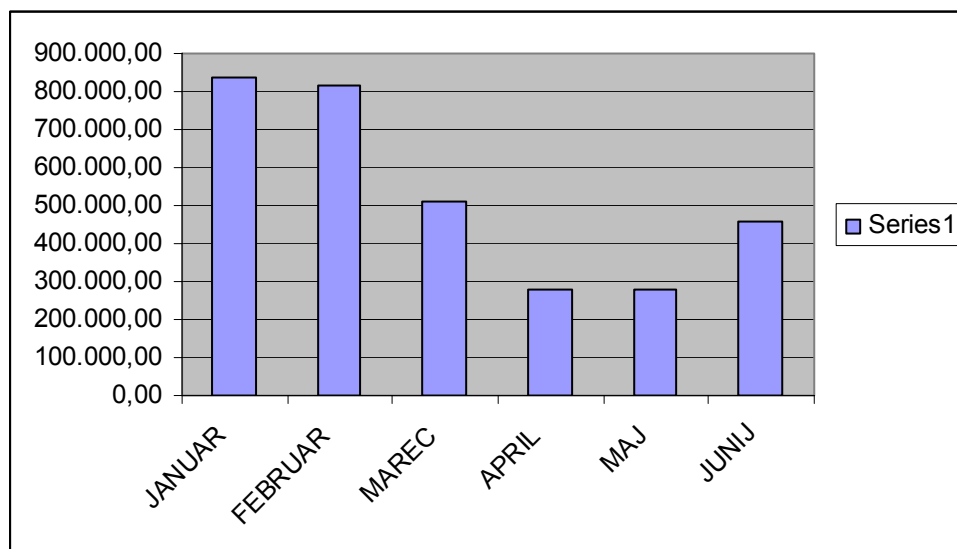
## Struktura obveznosti do virov sredstev



## ➤ Prodaja

V prvem polletju poslovnega leta 2010 smo sklenili pogodbe v skupni vrednosti 3.177.439,79 EUR

Gibanje vrednosti pogodb po mesecih



Prodajne aktivnosti so potekale s slovenskimi naročniki oz. investitorji.

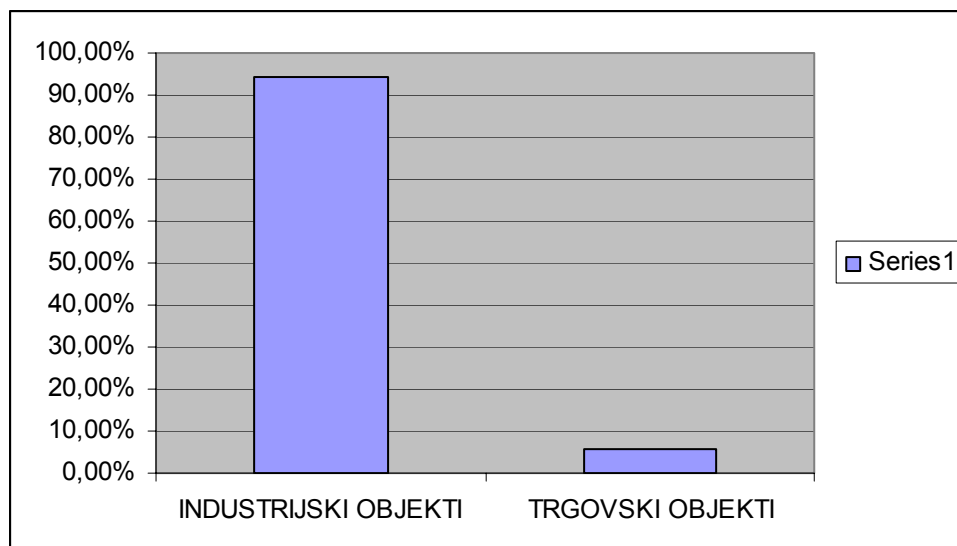
Glede na to, da so prodajne aktivnosti potekale z gradbenimi podjetji, inženiring podjetji in z direktnimi naročniki, od katerih je vsak kupec specifičen, je bilo treba pri vsakem od naštetih, upoštevati njihova pričakovanja, navade in ugotovitve o možnostih sodelovanja tudi v bodoče.

Najuspešnejša so dogovarjanja o prevzemu del z direktnimi naročniki, ki imajo pred pričetkom razgovorov točno določene razmejitve med posameznimi vrstami del, najtežje pa se je o razmejitvah obveznosti dogovoriti z gradbenimi podjetji, ki skušajo kot generalni prevzemniki del preložiti del svojih obveznosti oziroma stroškov na podizvajalce. Enaka ugotovitev velja tudi za dogovarjanje plačilnih pogojev in uveljavljanje le-teh.

Prisotni smo bili na celem področju Slovenije. Glede na število investicij, lokalne faktorje in cenovno konkurenčnost so bile prodajne aktivnosti najmanj intenzivne v Prekmurju, na Štajerskem, Koroškem in Primorskem.

Sklenjene pogodbe po namembnosti od skupne polletne realizacije v odstotkih

**INDUSTRIJSKI OBJEKTI..... 94,28 %**  
**TRGOVSKI OBJEKTI ..... 5,72 %**



Posledice finančne in gospodarske krize so že preteklo poslovno leto močno prizadele gradbeništvo, kamor po svoji dejavnosti sodi tudi družba ELMO d.d. Tudi v prvi polovici letošnjega leta se kriza v gradbeništvu še pogloblja oz. je prišlo še do dodatnega upada novih investicij, saj zaradi spremenjenih pogojev povpraševanja in težjih pogojev pridobitve tujih virov financiranja prihaja do preložitve izvedbe posameznih že načrtovanih investicijskih projektov. Hkrati pa se v teh razmerah srečujemo še s problemom nerazumno nizkih ponudbenih cen konkurence. Kljub nižjemu obsegu sklenjenih pogodb za izvedbo, pa družba vztraja na odločitvi, da posle sklenemo z naročniki, s katerimi poslujemo že več let, z novimi naročniki pa le po temeljitem preverjanju njihove plačilne sposobnosti. Vsi ti dejavniki so vplivali na manjši obseg sklenjenih poslov v tem obdobju.

Kljub temu pa smo uspeli pridobiti nekaj večjih poslov, ki bodo v drugem polletju zagotavljali večji obseg prihodkov iz prodaje kot v prvi polovici leta.

**PODATEK O DELNICI**Kapital

Število delnic:	708.000
Osnovni kapital skupaj EUR	2.954.432

Razredi izdanih delnic

Razredi delnic	Število delnic	%
Navadne kosovne imenske delnice	708.000	100,00

Družba nima pogojno odobrenega kapitala, prav tako ni opravila nobenega pogojnega povečanja osnovnega kapitala.

Knjigovodska vrednost delnice na dan 30.06.2010 je 7,74 EUR.  
Čista izguba na delnico za prvo polletje 2010 je 0,86 EUR.

Lastniška struktura kapitala na dan 30.06.2010

Delničar	Število delnic	% kapitala
M1 d.d.	478.799	67,63
Plan net d.o.o.	142.131	20,08
Merkur d.d.	9.129	1,29
Fammit d.o.o.	4.796	0,68
Metronik d.o.o.	2.800	0,40
Škorja Ivan	1.255	0,18
Novak Marko	1.129	0,16
Janežič Stanislav	960	0,14
Krevs Anton	914	0,13
Stopar Aleksander	908	0,13
Ostali delničarji	65.179	9,21
SKUPAJ	708.000	100,00

**ZAPOSLENI**

Leto 2010 smo pričeli z 82 zaposlenimi. Stanje zaposlenih na dan 30.06.2010 je 81. V povprečju je bilo v prvem polletju v družbi zaposlenih 81 delavcev. Delež žensk v družbi se je giblje okoli 10% .

Glede na dejansko izobrazbo, je bilo stanje zaposlenih na 30.06.2010 sledeče

dosežena stopnja izobrazbe	Št. zaposlenih
I., II. in III.	4
IV.	38
V.	28
VI.	5
VII.	6
Skupaj	81

V prvem polletju 2010 smo zaposlili 1 novega delavca, delovno razmerje pa sta prekinila dva delavca.

Prihodi in odhodov delavcev po sektorjih

Sektor	Prihodi	Odhodi
Uprava	0	0
Tehnični sektor	1	2
Prodaja	0	0
Nabava in skladišče	0	0
Računovodstvo	0	0

V šolskem letu 2009/2010 nismo sklenili novih pogodb o štipendiranju.

## IZPOSTAVLJENOST IN OBVLADOVANJE TVEGANJ

### ➤ VALUTNO TVEGANJE

Glede na to, da je obseg poslovanja s tujino majhen in se le ta pojavlja le v zvezi s pridobitvami materiala s področja Evropske skupnosti v družbi valutnih tveganj ni.

### ➤ OBRESTNO TVEGANJE

Glede na kratkoročno ročnost večine finančnih obveznosti obrestno tveganje ne predstavlja večje nevarnosti, saj uspemo finančne vire obnavljati po vsakokratni tržni ceni. Po stanju na dan 30.06.2010 družba nima finančnih obveznosti.

### ➤ KREDITNO TVEGANJE

Podobno kot ostalo gospodarstvo se tudi naša družba v teh zaostrenih gospodarskih razmerah srečuje s težavami pri izterjavi zapadlih terjatev. Tveganje neplačila

poskušamo zmanjšati s preverjanjem bonitete kupca, kar pa je glede na daljši rok izvedbe posameznih projektov med letom težje in možnost stečaja, prisilne poravnave posameznega partnerja večja.

#### ➤ **PLAČILNOSPOSOBNOSTNO TVEGANJE**

Plačilnosposobnostno tveganje je tveganje, da bo podjetje naletelo na težave pri zbiranju finančnih sredstev, potrebnih za izpolnitev finančnih obveznosti. Tveganje poskušamo zmanjšati z načrtovanjem prilivov in odlivov ter s kratkoročnim zadolževanjem (okvirni krediti).

#### ➤ **CENOVNO TVEGANJE**

V družbi imamo pretežni del poslovanja urejenega na podlagi pogodb, ki nam zagotavljajo stabilne cene v okviru posameznega projekta na strani kupca. Tveganja, ki predstavljajo večji problem so povezana s tveganji rasti cen materiala in storitev. Ta tveganja poskušamo omejiti tako, da si po sklenitvi pogodbe s kupcem zagotovimo dobavo teh materialov s strani dobaviteljev po enakih cenah za vse sukcesivne dobave oz. s takojšnjim naročilom teh materialov pri dobavitelju.

Ta tveganja pa poskušamo omejiti tudi z ustreznimi določili v okviru pogodb, ki nam omogočajo dvig prodajne cene v kolikor bi prišlo do nerazumnega povečanja cen materiala in storitev.

## **POROČILO O POSLOVANJU ODVISNIH DRUŽB**

### **POROČILO O POSLOVANJU ODVISNE DRUŽBE ELMO d.o.o.**

Družba ELMO d.o.o., Savudrija, Bašanija b.b. na dan 30.6.2010 izkazuje kapital v višini 5.881 EUR.

Družba je registrirana za opravljanje dejavnosti gradbeništva, trgovine, turizma in storitev. V prvem polletju 2010 družba ni ustvarila prihodkov iz poslovne dejavnosti. Zaostrene gospodarske razmere so vplivale na neuspešno pridobitev del za izvedbo elektroinstalacij na hrvaškem trgu. Družba je ustvarila le finančne prihodke v višini 1.028 EUR, čista izguba je znašala 441 EUR.

### **POROČILO O POSLOVANJU ODVISNE DRUŽBE MEDIA PARK d.o.o.**

Družba Media park d.o.o. se ukvarja izključno z oddajo nepremičnine oziroma poslovnih prostorov v stavbi na Kranjčevi 20, ki so v lasti družbe. Najemne pogodbe so sklenjene za daljše časovno obdobje. S tem ima družba v večji meri zagotovljene stabilne prihodke. Zaradi zaostrenih razmer na trgu oddaje nepremičnin v najem je družba ustvarila čiste prihodke v višini 52.974 EUR, kar je za 32 % manj kot v enakem obdobju preteklega poslovnega leta. V prvem polletju 2010 so se znižali finančni odhodki za 27 %, tako da je družba izkazala čisti dobiček v višini 320 EUR.

Družba je v prvem polletju povečala osnovni kapital v višini 250.000 EUR in na dan 30.6.2010 izkazuje kapital v višini 211.052 EUR.

Ker so poslovni prostori v veliki meri že obnovljeni, se pričakuje, da v tem poslovnem letu večjih vlaganj ne bo.

## KONSOLIDIRANO RAČUNOVODSKO POROČILO

## ZGOŠČENI RAČUNOVODSKI IZKAZI SKUPINE ELMO

## KONSOLIDIRANA BILANCA STANJA

	v EUR	
	30.6.2010	31.12.2009
<b>Sredstva</b>	<b>7.782.278</b>	<b>8.337.426</b>
<b>A. Dolgoročna sredstva</b>	<b>4.574.089</b>	<b>4.650.949</b>
I. Neopredm. sredstva in dolg. aktivne časovne razmejitve	48.715	45.648
II. Opredmetena osnovna sredstva	2.267.272	2.317.427
III. Naložbene nepremičnine	2.211.912	2.238.738
IV. Dolgoročne finančne naložbe	16.574	16.649
V. Dolgoročne poslovne terjatve	6.676	9.221
VI. Odložene terjatve za davek	22.940	23.266
<b>B. Kratkoročna sredstva</b>	<b>3.109.895</b>	<b>3.675.932</b>
I. Sredstva (skupine za odtujitev) za prodajo		0
II. Zaloge	391.165	240.771
III. Kratkoročne finančne naložbe	768.031	663.291
IV. Kratkoročne poslovne terjatve	1.906.145	2.695.052
V. Denarna sredstva	44.554	76.818
<b>C. Kratkoročne aktivne časovne razmejitve</b>	<b>98.294</b>	<b>10.545</b>
		v EUR
	30.6.2010	31.12.2009
<b>Obveznosti do virov sredstev</b>	<b>7.782.278</b>	<b>8.337.426</b>
<b>A. Kapital</b>	<b>5.512.252</b>	<b>6.126.335</b>
I. Vpoklicani kapital	2.954.432	2.954.432
II. Kapitalske rezerve	2.466.700	2.466.700
III. Rezerve iz dobička	512.612	512.612
IV. Presežek iz prevrednotenja	(4.066)	(3.991)
V. Preneseni čisti poslovni izid	196.519	183.746
VI. Čisti poslovni izid poslovnega leta	(614.096)	12.836
VII. Prevedbeni popravek kapitala	151	
<b>B. Rezervacije in dolgoročne pasivne časovne razmejitve</b>	<b>135.854</b>	<b>137.486</b>
<b>C. Dolgoročne obveznosti</b>	<b>371.413</b>	<b>374.699</b>
I. Dolgoročne finančne obveznosti	285.992	285.671
II. Dolgoročne poslovne obveznosti	19.218	22.015
III. Odložene obveznosti za davek	66.203	67.013
<b>Č. Kratkoročne obveznosti</b>	<b>1.762.759</b>	<b>1.698.906</b>
I. Obveznosti, vključene v skupine za odtujitev	0	0
II. Kratkoročne finančne obveznosti	322.665	368.659
III. Kratkoročne poslovne obveznosti	1.440.094	1.330.247

**KONSOLIDIRAN IZKAZ POSLOVNEGA IZIDA**

	1-6/2010	1-6/2009
<b>1. Čisti prihodki od prodaje</b>	<b>2.206.640</b>	<b>3.679.471</b>
<b>4. Drugi poslovni prihodki (s prevrednotovalnimi poslovnimi prihodki)</b>	<b>527</b>	<b>273</b>
<b>5. Stroški blaga, materiala in storitev</b>	<b>(1.767.285)</b>	<b>(2.561.414)</b>
<b>6. Stroški dela</b>	<b>(897.296)</b>	<b>(958.199)</b>
<b>7. Odpisi vrednosti</b>	<b>(104.226)</b>	<b>(109.059)</b>
<b>8. Drugi poslovni odhodki</b>	<b>(38.400)</b>	<b>(48.440)</b>
<b>9. Finančni prihodki iz deležev</b>	<b>0</b>	<b>0</b>
<b>10. Finančni prihodki iz danih posojil</b>	<b>7.390</b>	<b>16.120</b>
<b>11. Finančni prihodki iz poslovnih terjatev</b>	<b>516</b>	<b>117</b>
<b>12. Finančni odhodki iz oslabitve in odpisov finančnih naložb</b>	<b>0</b>	
<b>13. Finančni odhodki iz finančnih obveznosti</b>	<b>(11.685)</b>	<b>(18.649)</b>
<b>14. Finančni odhodki iz poslovnih obveznosti</b>	<b>(7.448)</b>	<b>(2.610)</b>
<b>15. Drugi prihodki</b>	<b>12.676</b>	<b>18.192</b>
<b>16. Drugi odhodki</b>	<b>(15.989)</b>	<b>0</b>
<b>17. Davek iz dobička</b>	<b>0</b>	
<b>18. Odloženi davki</b>	<b>484</b>	<b>(829)</b>
<b>19. Čisti poslovni izid obračunskega obdobja</b>	<b>(614.096)</b>	<b>14.973</b>
Čisti poslovni izid poslovnega leta, ki pripada skupini ELMO	(614.096)	14.973
Čisti poslovni izid poslovnega leta, ki pripada manjšinskim lastnikom	0	0

**IZKAZ DRUGEGA VSEOBSEGAJOČEGA DONOSA**

<i>v EVR (brez centov)</i>	<b>30.6.2010</b>	<b>30.6.2009</b>
19.a) Čisti poslovni izid večinskih lastnikov	(614.096)	14.973
19.b) Čisti poslovni izid manjšinskih lastnikov	-	-
<b>19. Čisti poslovni izid obračunskega obdobja</b>	<b>(614.096)</b>	<b>14.973</b>
20.a) Spremembe presežka iz prevrednotenja neopredmetenih sredstev in opredmetenih osnovnih sredstev večinskih lastnikov	-	-
20.b) Spremembe presežka iz prevrednotenja neopredmetenih sredstev in opredmetenih osnovnih sredstev manjšinskih lastnikov	-	-
<b>20. Spremembe presežka iz prevrednotenja neopredmetenih sredstev in opredmetenih osnovnih sredstev</b>	<b>-</b>	<b>-</b>
21.a) Spremembe presežka iz prevrednotenja finančnih sredstev večinskih lastnikov, razpoložljivih za prodajo	(75)	507
21.b) Spremembe presežka iz prevrednotenja finančnih sredstev manjšinskih lastnikov, razpoložljivih za prodajo	-	-
<b>21. Spremembe presežka iz prevrednotenja finančnih sredstev, razpoložljivih za prodajo</b>	<b>(75)</b>	<b>507</b>
22.a) Dobički in izgube, ki izhajajo iz prevedbe računovodskih izkazov podjetij v tujini večinskih lastnikov	-	-
22.b) Dobički in izgube, ki izhajajo iz prevedbe računovodskih izkazov podjetij v tujini manjšinskih lastnikov	-	-
<b>22. Dobički in izgube, ki izhajajo iz prevedbe računovodskih izkazov podjetij v tujini (vpliv sprememb deviznih tečajev)</b>	<b>-</b>	<b>-</b>
23.a) Druge sestavine vseobsegajočega donosa večinskih lastnikov	88	63
23.b) Druge sestavine vseobsegajočega donosa manjšinskih lastnikov	-	-
<b>23. Druge sestavine vseobsegajočega donosa</b>	<b>88</b>	<b>63</b>
24.a) Celotni vseobsegajoči donos obračunskega obdobja večinskih lastnikov	(614.083)	15.543
24.b) Celotni vseobsegajoči donos obračunskega obdobja manjšinskih lastnikov	-	-
<b>24. Celotni vseobsegajoči donos obračunskega obdobja (19 + 20 + 21 + 22 + 23)</b>	<b>(614.083)</b>	<b>15.543</b>

**KONSOLIDIRAN IZKAZ FINANČNEGA IZIDA**

(v EUR)	30.6.2010	30.6.2009
<b>Denarni tokovi pri poslovanju</b>		
Postavke izkaza poslovnega izida		
Poslovni prihodki (razen za prevrednotenje) in finančni prihodki iz poslovnih terjatev	2.220.359	3.698.053
Poslovni odhodki brez amortizacije (razen za prevrednotenje) in finančni odhodki iz poslovnih obveznosti	(2.726.590)	(3.571.410)
Davki iz dobička in drugi davki, ki niso zajeti v poslovnih odhodkih	484	(829)
Spremembe čistih obratnih sredstev (in časovnih razmejitev, rezervacij ter odloženih terjatev in obveznosti za davek) poslovnih postavk bilance stanja		
Začetne manj končne poslovne terjatve	791.452	290.735
Začetne manj končne aktivne časovne razmejitve	(87.749)	(218.491)
Začetne manj končne odložene terjatve za davek	326	1.639
Začetna manj končna sredstva (skupina za odtujitev) za prodajo	-	-
Začetne manj končne zaloge	(150.394)	64.452
Končni manj začetni poslovni dolgovi	107.050	(388.309)
Končne manj začetne pasivne časovne razmejitve in rezervacije	(1.632)	(109.508)
Končne manj začetne odložene obveznosti za davek	(810)	(810)
Prebitek prejemkov pri poslovanju ali prebitek izdatkov pri poslovanju	152.496	(234.478)
<b>Denarni tokovi pri naložbenju</b>		
Prejemki pri naložbenju		
Prejemki od dobljenih obresti in deležev v dobičku drugih, ki se nanašajo na naložbenje	7.390	16.120
Prejemki od odtujitve neopredmetenih sredstev	-	-
Prejemki od odtujitve opredmetenih sredstev	-	-
Prejemki od odtujitve naložbenih nepremičnin	-	-
Prejemki od odtujitve dolgoročnih finančnih naložb	-	-
Prejemki od odtujitve kratkoročnih finančnih naložb	-	276.626
Izdatki pri naložbenju		
Izdatki za pridobitve neopredmetenih sredstev	(4.301)	(292)
Izdatki za pridobitev opredmetenih osnovnih sredstev	(25.797)	(19.026)
Izdatki za pridobitev naložbenih nepremičnin	-	-
Izdatki za pridobitev dolgoročnih finančnih naložb	-	-
Izdatki za pridobitev kratkoročnih finančnih naložb	(104.740)	-
Prebitek prejemkov pri naložbenju ali prebitek izdatkov pri naložbenju	(127.448)	273.428

**Denarni tokovi pri financiranju**

Prejemki pri financiranju		
Prejemki od vplačanega kapitala	-	-
Prejemki od povečanja dolgoročnih finančnih obveznosti	321	912
Prejemki od povečanja kratkoročnih finančnih obveznosti	-	-
Izdatki pri financiranju		
Izdatki za dane obresti, ki se nanašajo na financiranje	(11.685)	(18.649)
Izdatki za vračila kapitala	-	-
Izdatki za odplačila dolgoročnih finančnih obveznosti	-	-
Izdatki za odplačila kratkoročnih finančnih obveznosti	(45.948)	(45.987)
Izdatki za izplačila dividend in drugih deležev v dobičku	-	-
Prebitek prejemkov pri financiranju ali prebitek izdatkov pri financiranju	(57.312)	(63.724)
<b>Končno stanje denarnih sredstev</b>	44.554	52.318
Denarni izid v obdobju	(32.264)	(24.774)
Začetno stanje denarnih sredstev	76.818	77.092

## KONSOLIDIRAN IZKAZ GIBANJA KAPITALA

## IZKAZ GIBANJA KAPITALA od 01/01-2009 do 30/06-2010

IZKAZ GIBANJA KAPITALA v EVR (brez centov)	Osnovni	Nevpokli	Kapitalske	Zakonske	Rezerve	Lastne	Statutarn	Druge	Presežek	Prenese	Prenesen	Čisti	Čista	Preve	Kapital	Kapital	
	kapital	cani	rezerve	rezerve	za lastne	delnice	e	rezerve iz	iz	ni	a	dobiček	izguba	dbeni	večinskih	manjšin	
	I/1	I/2	II	III/1	III/2	III/3	III/4	III/5	IV	V/1	V/2	VI/1	VI/2	VII	VIII		skih lastniko v
<b>A.1. Stanje 31. decembra 2009</b>	2.954.432	-	2.466.700	75.400	-	-	276.391	160.821	(3.991)	183.746	-	12.836	-	-	6.126.335	-	
a) Prilagoditve za nazaj	-	-	-	-	-	-	-	-	-	(63)	-	-	-	63	-	-	
<b>A.2. Stanje 1. januarja 2010</b>	2.954.432	-	2.466.700	75.400	-	-	276.391	160.821	(3.991)	183.683	-	12.836	-	63	6.126.335	-	
<b>B.2. Celotni vseobsegajoči donosi poročevalskega obdobja</b>	-	-	-	-	-	-	-	-	-	-	-	-	-	-	-	-	
a) Vnos čistega poslovnega izida poročevalskega obdobja	-	-	-	-	-	-	-	-	-	-	-	-	(614.096)	-	(614.096)	-	
č) Sprememba presežka iz prevrednotenja finančnih naložb	-	-	-	-	-	-	-	-	(75)	-	-	-	-	-	(75)	-	
e) Dobički in izgube, ki izhajajo iz prevedbe računovodskih izkazov v tujini	-	-	-	-	-	-	-	-	-	-	-	-	-	88	88	-	
	-	-	-	-	-	-	-	-	(75)	-	-	-	(614.096)	88	(614.083)	-	
<b>B.3. Spremembe v kapitalu</b>																	
a) Razporeditev preostalega dela čistega dobička primerjalnega poročevalskega obdobja na druge sestavine kapitala	-	-	-	-	-	-	-	-	-	12.836	-	(12.836)	-	-	-	-	
č) Poravnava izgube kot odbitne sestavine kapitala	-	-	-	-	-	-	-	-	-	-	-	-	-	-	-	-	
	-	-	-	-	-	-	-	-	-	12.836	-	(12.836)	-	-	-	-	
<b>C. Stanje 30. junija 2010</b>	2.954.432	-	2.466.700	75.400	-	-	276.391	160.821	(4.066)	196.519	-	-	(614.096)	151	5.512.252	-	

## IZKAZ GIBANJA KAPITALA od 01/01-2008 do 30/06-2009

### IZKAZ GIBANJA KAPITALA

v EVR (brez centov)	Osnovni	Nevpokli cani	Kapitalske	Zakonsk e	Rezerve za lastne	Lastne delnice	Statutar ne rezerve	Druge rezerve iz dobička	Preseže k iz prevre- dnotenja	Prenese ni čisti dobiček	Prenese na čista izguba	Čisti dobiček poslovneg a leta	Čista izguba poslovn ega leta	Preve dbeni popra vek kapita la	Kapital večinskih lastnikov	Kapit al manj šinski h lastni kov	Kapital skupaj
	kapital	kapital	rezerve	rezerve	delnice												
	I/1	I/2	II	III/1	III/2	III/3	III/4	III/5	IV	V/1	V/2	VI/1	VI/2	VII	VIII		
<b>A.1. Stanje 31. decembra 2008</b>	2.954.432	-	2.466.700	74.648	-	-	273.147	155.305	(4.514)	-	(2.032)	185.731	-	-	6.103.417	-	6.103.417
<b>A.2. Stanje 1. januarja 2009</b>	2.954.432	-	2.466.700	74.648	-	-	273.147	155.305	(4.514)	-	(2.032)	185.731	-	-	6.103.417	-	6.103.417
<b>B.2. Celotni vseobsegajoči donos poročevalskega obdobja</b>	-	-	-	-	-	-	-	-	-	-	-	-	-	-	-	-	-
Vnos čistega poslovnega izida poročevalskega obdobja	-	-	-	-	-	-	-	-	-	-	-	14.973	-	-	14.973	-	14.973
Sprememba presežka iz prevrednotenja finančnih naložb	-	-	-	-	-	-	-	-	507	-	-	-	-	-	507	-	507
Dobički in izgube, ki izhajajo iz prevedbe računovodskih izkazov v tujini	-	-	-	-	-	-	-	-	-	63	-	-	-	-	63	-	63
	-	-	-	-	-	-	-	-	507	63	-	14.973	-	-	15.543	-	15.543
<b>B.3. Spremembe v kapitalu</b>																	
Razporeditev preostalega dela čistega dobička primerjalnega poročevalskega obdobja na druge sestavine kapitala	-	-	-	-	-	-	-	-	-	185.731	-	(185.731)	-	-	-	-	-
	-	-	-	-	-	-	-	-	-	185.731	-	(185.731)	-	-	-	-	-
<b>C. Stanje 30. junija 2009</b>	2.954.432	-	2.466.700	74.648	-	-	273.147	155.305	(4.007)	185.794	(2.032)	14.973	-	-	6.118.960	-	6.118.960

## UVODNA POJASNILA K KONSOLIDIRANIM RAČUNOVODSKIM IZKAZOM

### IZJAVA O SKLADNOSTI

Računovodski izkazi so pripravljene v skladu z Mednarodnimi standardi računovodskega poročanja (MSRP) in v skladu s pojasnili Upravnega odbora za mednarodne računovodske standarde poročanja, sprejetimi v Evropski uniji. MSRP, sprejeti v Evropski uniji, se ne razlikujejo od MSRP, sprejetimi s strani Upravnega odbora za mednarodne računovodske standarde poročanja. Vsa morebitna pomembna odstopanja so razkrita in pojasnjena v poročilu.

Uprava izjavlja, da so računovodski izkazi pripravljene skladno z določili MSRP brez pridržkov pri njihovi uporabi. Računovodski izkazi so prvič pripravljene v skladu z Mednarodnimi standardi računovodskega poročanja (MSRP) po stanju na dan 1.1.2006, to je na dan nastanka skupine.

### SESTAVA SKUPINE PODJETIJ

V skupinske računovodske izkaze so vključeni računovodski izkazi obvladujočega podjetja (Elmo d.d.), računovodski izkazi odvisnega podjetja Media park d.o.o in Elmo d.o.o. (Hrvaška), kjer ima obvladujoče podjetje prevladujoč vpliv.

Naziv podjetja	Delež lastništva	Osnovni kapital	Kapital 30.06.2009	Poslovni izid 1-6/2009
Media Park d.o.o.	100,00%	403.801	221.052	320
Elmo d.o.o. (Hrvaška, Savudrija)	100,00%	44.461	5.881	(441)

Računovodski izkazi odvisnih podjetij so pripravljene za enako obdobje poslovnega leta, kot računovodski izkazi obvladujočega podjetja z uporabo enotnih računovodskih usmeritev. V primeru nekonsistentnosti računovodskih usmeritev, so v konsolidiranih računovodskih izkazih narejeni ustrezni popravki.

**Poslovni segmenti za 1-6/2010**

(v EUR)	elektroinstalacije	najemnine	Skupaj
<b>Izkaz poslovnega izida</b>			
Prihodki iz poslovanja	1.934.765	272.402	2.207.167
Prihodki med segmenti	-	-	-
Odhodki iz poslovanja (brez amortizacije)	(2.669.981)	(33.172)	(2.703.153)
Amortizacija	(38.935)	(65.119)	(104.054)
Odhodki med segmenti	-	-	-
Kosmati poslovni izid segmenta	<u>(774.151)</u>	<u>174.111</u>	<u>(600.040)</u>
Nerazporejeni stroški			<u>-</u>
Kosmati poslovni izid od prodaje			<u>(600.040)</u>
Finančni prihodki iz danih posojil	7.390	-	7.390
Finančni odhodki iz prejetih posojil	-	(11.685)	(11.685)
Čisti drugi finančni prihodki / (odhodki)	(6.932)	-	(6.932)
Čisti drugi prihodki / (odhodki)	(3.313)		(3.313)
Davki iz dobička			
Odloženi davki			<u>484</u>
Čisti poslovni izid poslovnega leta			<u><b>(614.096)</b></u>
Prevrednotovalni poslovni odhodki pri obratnih sredstvih	(172)	-	(172)
Vlaganja v nakup sredstev in podjetij	30.098	-	-

**Drugi podatki**

(v EUR)	elektroinstalacije	najemnine	Skupaj
Dolgoročna sredstva po segmentih	1.795.971	2.738.604	4.534.575
Delnice in deleži v pridruženih družbah			-
Terjatve za odloženi davek			22.940
Finančne naložbe in kratkoročna sredstva			3.126.469
Nerazporejeno			<u>98.294</u>
<b>Skupaj sredstva</b>			<u><b>7.782.278</b></u>
Dolgoročne rezervacije za pokojninske obveznosti	135.854	-	135.854
Obveznosti za odloženi davek			66.203
Poslovne in finančne obveznosti po segmentih			2.067.970
nerazporejeno			<u>5.512.251</u>
<b>Skupaj obveznosti</b>			<u><b>7.782.278</b></u>

**Poslovni segmenti za 1-6/2009**

(v EUR)	elektroinstalacije	najemnine	Skupaj
<b>Izkaz poslovnega izida</b>			
Prihodki iz poslovanja	3.363.084	316.660	3.679.744
Prihodki med segmenti	-	-	-
Odhodki iz poslovanja (brez amortizacije)	(3.519.390)	(49.473)	(3.568.863)
Amortizacija	(49.024)	(59.225)	(108.249)
Odhodki med segmenti	-	-	-
Kosmati poslovni izid segmenta	(205.330)	207.962	2.632
Nerazporejeni stroški			-
Kosmati poslovni izid od prodaje			2.632
Finančni prihodki iz danih posojil	16.120		16.120
Finančni odhodki iz prejetih posojil		(18.649)	(18.649)
Čisti drugi finančni prihodki / (odhodki)	(2.493)		(2.493)
Čisti drugi prihodki / (odhodki)	18.192		18.192
Davki iz dobička			-
Odloženi davki			(829)
Čisti poslovni izid poslovnega leta			<b>14.973</b>
Prevrednotovalni poslovni odhodki pri obratnih sredstvih	(224)	-	(224)
Vlaganja v nakup sredstev in podjetij	21.886	-	-

**Drugi podatki na dan 31.12.2009**

(v EUR)	elektroinstalacije	najemnine	Skupaj
Dolgoročna sredstva po segmentih	1.779.597	2.831.437	4.611.034
Delnice in deleži v pridruženih družbah			-
Terjatve za odloženi davek			23.266
Finančne naložbe in kratkoročna sredstva			3.692.581
Nerazporejeno			10.545
<b>Skupaj sredstva</b>			<b>8.337.426</b>
Dolgoročne rezervacije za pokojninske obveznosti	137.486	-	137.486
Obveznosti za odloženi davek			67.013
Poslovne in finančne obveznosti po segmentih			2.006.592
nerazporejeno			6.126.335
<b>Skupaj obveznosti</b>			<b>8.337.426</b>

**POJASNILA K KONSOLIDIRANIM RAČUNOVODSKIM IZKAZOM****ČISTI PRIHODKI OD PRODAJE**

(v EUR)	1-6/2010	1-6/2009
Prihodki od prodaje proizvodov in storitev na domačem trgu	2.206.640	3.679.471
Skupaj	2.206.640	3.679.471

**DRUGI POSLOVNI PRIHODKI**

Drugi poslovni prihodki predstavljajo prihodke od :

(v EUR)	1-6/2010	1-6/2009
Prevrednotovalni poslovni prihodki		
Izterjane odpisane terjatve	277	73
Prodaja opredmetenih osnovnih sredstev in neopredmetenih sredstev	250	200
Skupaj	527	273

**STROŠKI BLAGA, MATERIALA IN STORITEV**

Preglednica prikazuje stroške, vključene v navedeni postavki.

	v EUR	
	1-6/2010	1-6/2009
Stroški porabljenega materiala	1.042.217	1.537.107
Stroški storitev	725.068	1.024.307
Skupaj	1.767.285	2.561.414

**STROŠKI DELA**

	v EUR	
	1-6/2010	1-6/2009
Stroški plač	658.074	703.102
Stroški socialnih zavarovanj	105.611	114.826
Drugi stroški dela	133.611	140.271
Skupaj	897.296	958.199

**ODPISI VREDNOSTI**

	v EUR	
	1-6/2010	1-6/2009
Amortizacija neopredmetenih sredstev	1.234	1.196
Amortizacija zgradb	46.712	46.690
Amortizacija opreme in nadomestnih delov	29.282	33.632
Amortizacija drobnega inventarja	0	15
Amortizacija naložbenih nepremičnin	26.826	26.716
Prevrednotovalni poslovni odhodki pri neopredmetenih in opredmetenih osnovnih sredstvih	0	586
Prevrednotovalni poslovni odhodki pri obratnih sredstvih	172	224
<b>skupaj</b>	<b>104.226</b>	<b>109.059</b>

**DRUGI POSLOVNI ODHODKI**

Drugi poslovni odhodki so:

	v EUR	
	1-6/2010	1-6/2009
Dajatve, ki niso odvisne od stroškov	25.656	25.699
Nagrade dijakom in študentom na delovni praksi	318	0
Štipendije dijakom in študentom	1.705	5.162
Ostali stroški	10.721	17.579
<b>Skupaj</b>	<b>38.400</b>	<b>48.440</b>

Dajatve, ki niso odvisne od stroškov pretežno predstavljajo stroški nadomestila za uporabo stavbnega zemljišča .

**FINANČNI ODHODKI**

Tabela prikazuje finančne odhodke iz finančnih in poslovnih obveznosti ter iz oslabitev in odpisov finančnih naložb.

(v EUR)	1-6/2010	1-6/2009
Finančni odhodki iz finančnih obveznosti		
Finančni odhodki iz posojil, prejetih od bank	4.428	11.323
Finančni odhodki iz drugih finančnih obveznosti	7.257	7.326
Finančni odhodki iz poslovnih obveznosti		
Finančni odhodki iz obveznosti do dobaviteljev	7.448	2.610
<b>Skupaj</b>	<b>19.133</b>	<b>21.259</b>

**DRUGI ODHODKI**

Drugi odhodki zajemajo

(v EUR)	1-6/2009	1-6/2009
Drugi odhodki	15.989	-
Skupaj	15.989	-

**FINANČNI PRIHODKI**

Družba izkazuje naslednje finančne prihodke iz deležev, iz danih posojil ter iz poslovnih terjatev

(v EUR)	1-6/2010	1-6/2009
Finančni prihodki iz danih posojil		
Finančni prihodki iz posojil, danih drugim	7.390	16.120
Finančni prihodki iz poslovnih terjatev		
Finančni prihodki iz poslovnih terjatev do drugih	516	117
Skupaj	7.906	16.237

**DRUGI PRIHODKI**

Druge prihodke po vrstah prikazuje preglednica:

(v EUR)	1-6/2010	1-6/2009
Prejete odškodnine in kazni	12.379	17.430
Ostali prihodki	297	762
Skupaj	12.676	18.192

**ODLOŽENI DAVEK**

Terjatve za odloženi davek se pripoznajo za zneske davka od dohodkov pravnih oseb, ki bodo povrnjeni v prihodnjih obdobjih in so posledica odbitnih začasnih razlik, prenosa neizrabljenih davčnih izgub ter neizrabljenih davčnih dobropisov v naslednja obdobja. Terjatve za odloženi davek so pripoznane za prvo polletje 2010 v višini 326 EUR. Odložene obveznosti za davek so pripoznane za prvo polletje v višini 484 EUR in se nanašajo na preračun v konsolidaciji pripoznane poštene vrednosti naložbenih nepremičnin.

**ČISTI DOBIČEK NA DELNICO**

Osnovna dobičkonosnost delnice se izračuna tako, da delimo dobiček oziroma izgubo, ki pripada navadnim delničarjem, s tehtanim povprečnim številom navadnih delnic v poslovnem letu. Popravljeni dobiček na delnico se izračunava s prilagoditvijo dobička oziroma izgube, ki pripada navadnim delničarjem, in tehtanega povprečnega števila navadnih delnic v poslovnem letu za učinek vseh popravljanih možnostnih navadnih delnic, ki predstavljajo zamenljive obveznice in delniške opcije za zaposlene.

v EUR	1-6/2009	1-6/2009
Čisti dobiček na delnico		0,0211
Popravljen čisti dobiček na delnico		0.0211
Čista izguba na delnico	0,87	
Popravljen čista izguba na delnico	0,87	

**NEOPREDMETENA SREDSTVA**

(v EUR)	Pravice do ind. lastnine in druge pravice	Neopredm. sredstva v pridobivanju	Dobro ime	Skupaj
<b>Nabavna vrednost</b>				
31. decembra 2009	69.074	-	31.115	100.189
Pridobitve	-	4.301	-	4.301
Prenos z investicij v teku	4.301	(4.301)	-	-
30.jun.10	73.375	-	31.115	104.490
<b>Nabrani popravek vrednosti</b>				
31. decembra 2009	54.541	-	-	54.541
Amortizacija v letu	1.234	-	-	1.234
30.jun.10	55.775	-	-	55.775
<b>Neodpisana vrednost</b>				
<b>31. decembra 2009</b>	<b>14.533</b>	-	<b>31.115</b>	<b>45.648</b>
<b>30.jun.10</b>	<b>17.600</b>	-	<b>31.115</b>	<b>48.715</b>

**OPREDMETENA OSNOVNA SREDSTVA**

(v EUR)	Zemljišča	Zgradbe	Proizvajalne naprave in stroji	Druge naprave in oprema	Osnovna sredstva v pridobivanju	Predujmi za osnovna sredstva	Skupaj
<b>Nabavna vrednost</b>							
31. decembra 2009	877.971	3.921.110	1.453.880	31.241	-	2.952	6.287.154
Pridobitve	-	-	-	-	25.797	-	25.797
Prenos z investicij v teku	-	1.109	24.688	-	(25.797)	-	-
Odtujitve	-	-	-	-	-	-	-
Tečajne razlike	-	-	-	-	-	42	42
30.6.2010	877.971	3.922.219	1.478.568	31.241	-	2.994	6.312.993
<b>Nabrani popravek vrednosti</b>							
31. decembra 2009	-	2.678.161	1.268.495	23.071	-	-	3.969.727
Amortizacija v letu	-	46.712	28.452	830	-	-	75.994
Odtujitve	-	-	-	-	-	-	-
30.6.2010	-	2.724.873	1.296.947	23.901	-	-	4.045.721
<b>Neodpisana vrednost</b>							
31. decembra 2009	<b>877.971</b>	<b>1.242.949</b>	<b>185.385</b>	<b>8.170</b>	-	<b>2.952</b>	<b>2.317.427</b>
30.jun.10	<b>877.971</b>	<b>1.197.346</b>	<b>181.621</b>	<b>7.340</b>	-	<b>2.994</b>	<b>2.267.272</b>

**NALOŽBENE NEPREMIČNINE**

(v EUR)	Naložbene nepremičnine
<b>Nabavna vrednost</b>	
31. decembra 2009	3.173.788
Odtujitve	-
30.jun.10	3.173.788
<b>Nabrani popravek vrednosti</b>	
31. decembra 2009	935.050
Amortizacija v letu	26.826
Odtujitve	-
30.jun.10	961.876
<b>Neodpisana vrednost</b>	
31. decembra 2009	<b>2.238.738</b>
30.jun.10	<b>2.211.912</b>

**FINANČNE NALOŽBE**

(v EUR)	<b>30.06.2010</b>	<b>31.12.2009</b>
<b>Dolgoročne finančne naložbe</b>		
Dolgoročne finančne naložbe, razen posojil		
Druge delnice in deleži	16.574	16.649
Skupaj	<u>16.574</u>	<u>16.649</u>

Dolgoročne finančne naložbe so razvrščene kot finančne naložbe razpoložljive za prodajo.

(v EUR)	<b>30.6.2010</b>	<b>31.12.2009</b>
<b>Kratkoročne finančne naložbe:</b>		
Kratkoročna posojila		
Kratkoročna posojila drugim	768.031	663.291
Skupaj	<u>768.031</u>	<u>663.291</u>

**DOLGOROČNE POSLOVNE TERJATVE**

(v EUR)	<b>30.6.2010</b>	<b>31.12.2009</b>
Druge dolgoročne poslovne terjatve	6.676	9.221
Skupaj	<u>6.676</u>	<u>9.221</u>

**ODLOŽENE TERJATVE ZA DAVEK**

(v EUR)	<b>31.12.2009</b>	<b>Odloženi davki preko poslovnega izida</b>	<b>30.6.2010</b>
Rezervacije za stroške in odhodke	23.266	(326)	22.940
	<u>23.266</u>	<u>(326)</u>	<u>22.940</u>

**ZALOGE**

<u>(v EUR)</u>	<b>30.6.2010</b>	<b>31.12.2009</b>
Material in surovine	391.165	240.771
Skupaj	<u>391.165</u>	<u>240.771</u>

**KRATKOROČNE POSLOVNE TERJATVE**

<u>(v EUR)</u>	<b>30.6.2010</b>	<b>31.12.2009</b>
Kratkoročne poslovne terjatve do kupcev	1.820.142	2.651.598
Druge kratkoročne terjatve	86.003	43.454
Skupaj	<u>1.906.145</u>	<u>2.695.052</u>

**DENARNA SREDSTVA**

<u>(v EUR)</u>	<b>30.6.2010</b>	<b>31.12.2009</b>
Gotovina v blagajni v domači valuti	61	76
Denar na poti	175	-
Denarna sredstva na računih v domači valuti	44.318	76.742
Skupaj	<u>44.554</u>	<u>76.818</u>

**KRATKOROČNE AKTIVNE ČASOVNE RAZMEJITVE**

<u>(v EUR)</u>	<b>30.6.2010</b>	<b>31.12.2009</b>
Kratkoročno odloženi stroški oziroma odhodki	67.448	10.545
Kratkoročno nezaračunani prihodki	30.846	-
Skupaj	<u>98.294</u>	<u>10.545</u>

**REZERVACIJE**

(v EUR)	<b>Pokojnine, jubilejne nagrade odpravnine ob upok.</b>	<b>Skupaj</b>
Stanje 31. decembra 2009	137.486	137.486
Spremembe v letu:		
Oblikovanje	-	-
Črpanje	(1.632)	(1.632)
Odprava	-	-
Stanje 30.6.2010	<u>135.854</u>	<u>135.854</u>

Rezervacije za odpravnine ob upokojitvi in jubilejne nagrade so bile črpane v načrtovanih okvirih.

**ODLOŽENE OBVEZNOSTI ZA DAVEK**

(v EUR)	<b>31.12.2009</b>	<b>Odloženi davki preko poslovnega izida</b>	<b>30.6.2010</b>
Naložbene nepremičnine	67.013	(810)	66.203
	<u>67.013</u>	<u>(810)</u>	<u>66.203</u>

**DOLGOROČNE IN KRATKOROČNE FINANČNE OBVEZNOSTI**

Dolgoročne finančne obveznosti

(v EUR)	<b>30.6.2010</b>	<b>31.12.2009</b>
Dolgoročna posojila, dobljena pri bankah in družbah v državi	263.152	263.152
Dolgoročna posojila, dobljena pri bankah in družbah v tujini	-	-
Druge dolgoročne finančne obveznosti	22.840	22.519
Skupaj	<u>285.992</u>	<u>285.671</u>

## Kratkoročne finančne obveznosti

(v EUR)	30.6.2010	31.12.2009
Kratkoročna posojila, dobljena pri bankah in družbah v državi	52.632	105.264
Druge dolgoročne finančne obveznosti	270.033	263.395
Skupaj	322.665	368.659

**DOLGOROČNE IN KRATKOROČNE POSLOVNE OBVEZNOSTI**

## Dolgoročne poslovne obveznosti

(v EUR)	30.06.2010	31.12.2009
Druge dolgoročne poslovne obveznosti	19.218	22.015
Skupaj	19.218	22.015

## Kratkoročne poslovne obveznosti

(v EUR)	30.6.2010	31.12.2009
Kratkoročne obveznosti do družb v skupini	-	-
Kratkoročne obveznosti do dobaviteljev		
na domačem trgu	1.261.303	1.042.930
na tujih trgih	4.059	104
Kratkoročne menične obveznosti	-	-
Kratkoročne obveznosti na podlagi predujmov, varščin	-	-
Kratkoročne obveznosti iz poslovanja za tuj račun	-	17
Kratkoročne obveznosti do zaposlencev	116.194	122.391
Kratkoročne obveznosti do države in drugih inštitucij	25.519	137.811
Kratkoročne obveznosti do financerjev	-	-
Druge kratkoročne poslovne obveznosti	33.019	26.994
Kratkoročni del dolgoročnih poslovnih obveznosti	-	-
Skupaj	1.440.094	1.330.247

***DOGODKI PO DATUMU IZDELAVE BILANCE STANJA***

Od datuma računovodskih izkazov do dneva priprave tega poročila ni bilo ugotovljenih takšnih dogodkov, ki bi vplivali na resničnost in poštenost prikazanih računovodskih izkazov za prvo polletje 2010.

## IZJAVA POSLOVODSTVA

Uprava družbe ELMO d.d. izjavlja, da so zgoščeni računovodski izkazi Skupine ELMO za obdobje, ki se je končalo 30. junija 2010, pripravljene tako, da dajejo resničen in pošten prikaz premoženjskega stanja in poslovnih izidov Skupine ELMO. Pri pripravi polletnih izkazov so bile uporabljene enake računovodske usmeritve kot pri pripravi letnih računovodskih izkazov Skupine ELMO za leto 2009.

V primerjavi z izkazi, ki so sestavni del letnega poročila, vsebujejo polletni izkazi manjši obseg pojasnil in razkritij. Zato je potrebno polletne izkaze, pripravljene v zgoščeni obliki brati v povezavi z letnim poročilom za poslovno leto, ki se je končalo 31. decembra 2009.

Uprava je odgovorna tudi za ustrezno vodenje računovodstva, za sprejem ustreznih ukrepov za zavarovanje premoženja in drugih sredstev ter potrjuje, da so računovodski izkazi, skupaj s pojasnili, izdelani na podlagi predpostavke o nadaljnjem poslovanju Skupine ELMO ter v skladu z veljavno zakonodajo in mednarodnimi standardi računovodskega poročanja.

Uprava izjavlja, da so povezane osebe v Skupini ELMO v prvem polletju 2010 poslovale med seboj na osnovi sklenjenih posojilnih pogodb po priznani obrestni meri za povezane osebe.

Predsednica uprave:  
Majda Andoljšek