



POROČILO O POSLOVANJU

DRUŽBE Inles d.d.
IN SKUPINE Inles

ZA OBDOBJE I. - VI. 2010



RIBNICA, AVGUST 2010

Kazalo vsebine

1. UVODNA POJASNILA.....	3
2. SPLOŠNI PODATKI.....	3
3. KLJUČNI PODATKI O POSLOVANJU ZA OBDOBJE I. - VI. 2010.....	8
4. DELNICE IN LASTNIŠKA STRUKTURA.....	9
5. ANALIZA POSLOVANJA.....	10
5.1 PRODAJA.....	11
5.2 PROIZVODNO-TEHNIČNO PODROČJE.....	15
6. ZAPOSLENI.....	15
7. UPRAVLJANJE S TVEGANJI.....	16
8. POSLOVNI DOGODKI PO DATUMU BILANCE STANJA.....	19
9. RAČUNOVODSKO POROČILO.....	19
9.1 RAČUNOVODSKI IZKAZI INLES d.d. IN KONSOLIDIRANI RAČUNOVODSKI IZKAZI.....	19
9.2 POJASNILA K RAČUNOVODSKIM IZKAZOM.....	29
10. IZJAVA POSLOVODSTVA.....	32

1. UVODNA POJASNILA

INLES d.d., Kolodvorska 22, 1310 Ribnica skladno z veljavno zakonodajo in pravili Ljubljanske borze d.d., Ljubljana objavlja polletno poročilo o poslovanju družbe INLES d.d. in Skupine INLES za prvo polletje 2009. Računovodski izkazi so izdelani v skladu z Zakonom o gospodarskih družbah, Slovenskimi računovodskimi standardi in Mednarodnimi standardi računovodskega poročanja (MSRP). Računovodski izkazi so nerevidirani.

Rezultate polletnega poslovanja je dne 21.07.2010 obravnaval upravni odbor družbe INLES d.d.

Polletno poročilo je na vpogled na sedežu družbe INLES d.d., na Kolodvorski 22 v Ribnici, objavljeno pa je tudi na spletnih straneh družbe INLES d.d., www.inles.si.

2. SPLOŠNI PODATKI

Naziv in sedež podjetja:

Firma: INLES Proizvodnja, trženje in inženiring d.d.

Skrajšana označba firme: INLES d.d.

Sedež: Kolodvorska 22, 1310 Ribnica

Registracija in akt o ustanovitvi

Podjetje INLES d.d. Ribnica je vpisano v sodni register SRG 1997/04083 pri okrožnem sodišču v Ljubljani, Tavčarjeva 9, 1503 Ljubljana z dne 02.10.1997 pod vložno številko 1/12711/00.

Razvrstitev družbe

Na podlagi meril 55. in 56. člena Zakona o gospodarskih družbah je družba razvrščena med velike delniške družbe. Družba je namreč zavezana za izdelavo konsolidiranih računovodskih izkazov.

Podatki iz računovodskih izkazov na dan 30.06.2010

Vrednost aktive v EUR	Čisti prihodki od prodaje v EUR	Število zaposlenih
18.777.233	10.363.177	289

Matična, davčna številka in šifra dejavnosti

Matična številka: 5103126

Davčna številka: 14775069

Šifra dejavnosti: 16.230 Stavbno mizarstvo in tesarstvo

Število delnic: 712.410, nominalna vrednost delnice je 8,346 EUR.

Organi vodenja in upravljanja

Organi vodenja in upravljanja so skupščina, upravni odbor in izvršni direktorji.

Na skupščini družbe delničarji uresničujejo svoje pravice v zvezi z družbo. Delničarji lahko uveljavljajo svoje glasovalne pravice neposredno na skupščini ali preko pooblaščenca, pod pogojem, da prijavijo udeležbo na skupščini najkasneje konec četrtega dne pred skupščino. Družba letno s sklicem skupščine skladno z določbami ZGD-1 in 130. členom ZTFI, javno objavi tudi obrazec prijave na skupščino in pooblastilo za uresničevanje glasovalnih pravic delničarja na skupščini. Vsaka delnica daje delničarju 1 (en) glas. Družba vse delničarje obravnava enako. Lastne delnice, ki jih ima družba, nimajo glasovalnih pravic, lahko pa jih družba skladno s statutom tudi zastavi, da v uživanje ali jih proda.

Na skupščini se odloča o spremembah statuta, sprejemu letnega poročila, uporabi bilančnega dobička, imenovanju in odpoklicu članov upravnega odbora, podelitvi razrešnice članom upravnega odbora, ukrepih za povečanje in zmanjšanje kapitala, prenehanju družbe in statusnem preoblikovanju, imenovanju revizorja. Družba skladno z 298. členom ZGD-1 in 133. členom ZTFI javno objavi besedilo predlaganih sprememb statuta z utemeljitvijo.

Upravni odbor šteje osem članov, od tega so štirje neizvršni člani (dva sta predstavnika delavcev) in štirje izvršni direktorji.

Člani Upravnega odbora so:

1. Andrej Mate, predsednik
2. Dušan Urh, namestnik
3. Tanja Andoljšek, izvršni direktor za tehnični sektor, član
4. Lilijana Weinberger, izvršni direktor za prodajo, član
5. Miran Merhar, izvršni direktor za proizvodni sektor, član
6. Tina Troha, izvršni direktor za kadrovsko-pravni sektor, član
7. Urban Pakiž, predstavnik delavcev, član
8. Mojca Mavrin, predstavnik delavcev, član

V Statutu so navedene naslednje pristojnosti in odgovornosti upravnega odbora:

- na zahtevo skupščine pripravlja ukrepe iz pristojnosti skupščine;
- pripravlja pogodbe in druge akte, za veljavnost katerih je potrebno soglasje skupščine;
- uresničuje sklepe, ki jih sprejme skupščina;
- skliče skupščino in predlaga sprejetje skupščinskih sklepov;
- pregleduje in preverja knjige ter dokumentacijo družbe, njeno blagajno, shranjene vrednostne papirje in zaloge blaga ter druge stvari;
- oblikuje revizijsko in po potrebi druge komisije;
- imenuje in odpokliče izvršne direktorje;
- od izvršnih direktorjev zahteva kakršnekoli informacije, potrebne za izvajanje nadzora;
- sprejema poslovno finančni načrt za posamezno poslovno leto;
- sprejema dolgoročni načrt poslovanja (dolgoročno strategijo družbe);
- preveri in potrdi letno poročilo, ki ga predložijo izvršni direktorji ter sestavi pisno poročilo za skupščino v skladu z zakonskimi določbami;
- poda skupščini predlog za imenovanje revizorja, ko mora temeljiti na predlogu revizijske komisije;
- druge pristojnosti v zvezi z vodenjem in nadzorom družbe, ki niso v izrecni pristojnosti izvršnih direktorjev.

V skladu s Statutom imajo izvršni direktorji naslednje pristojnosti:

- vodenje tekočih poslov in zastopanje družbe;
- prijave vpisov in predložitve listin sodnemu organu;
- skrb za vodenje poslovnih knjig;
- sestava letnega poročila, h kateremu se predloži revizorjevo poročilo in predlog za uporabo bilančnega dobička za skupščino, ki ga nemudoma predloži upravnemu odboru;
- druge naloge, ki mu jih dodeli upravni odbor družbe.

Vsak izvršni direktor zastopa samostojno in posamično svoje področje dela.

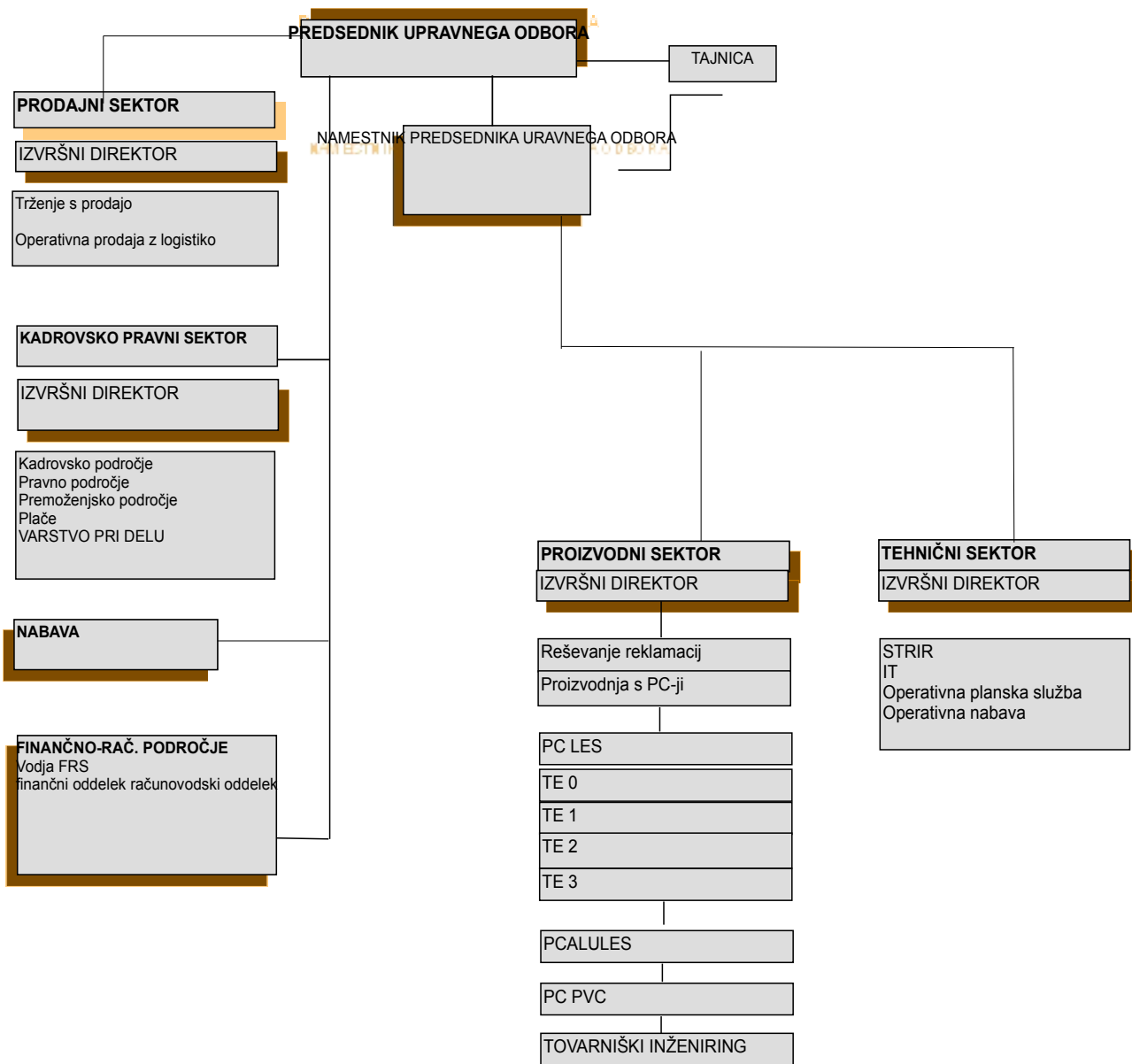
Predstavnike delavcev v upravnem odboru imenuje Svet delavcev. Izvršne direktorje imenuje in odpokliče upravni odbor.

PREDSTAVITEV SKUPINE INLES

INLES, ki je bil ustanovljen leta 1948, je v svoji dolgoletni zgodovini doživel nešteto poslovnih, programskih, statusnih in organizacijskih sprememb. Razvil se je v specializiranega proizvajalca zgolj naročniških programov oken in vhodnih vrat iz najrazličnejših materialov in izvedb, ki je s svojimi izdelki in programom ter blagovnima znamkama INLES in ISARHOLZ razpoznaven v Sloveniji in Evropi.

Skupino INLES sestavljajo: matična družba INLES d.d., ki je pravni naslednik nekdanj obsežnega sistema INLES ter hčerinske družbe IP INLES d.o.o., LESCO GmbH & Co.KG, LESCO GmbH in Sklad dela INLES.

ORGANIZACIJSKA STRUKTURA INLES d.d.



OPOMBA: Določene službe/oddelki so organizirane v IP Inles d.o.o. in v večjem delu opravljajo naloge za družbo Inles d.d.

3. KLJUČNI PODATKI O POSLOVANJU ZA OBDOBJE I. - VI. 2010

Pomembnejši podatki **INLES d.d.** za prvo polletje 2010:

v EUR	januar – junij 2010	januar – julij 2009	Indeks 2010/2009
Čisti prihodki od prodaje	10.363.177	9.977.797	104
Stroški blaga, mat. in storitev	7.744.049	7.547.239	103
Stroški dela	2.469.278	2.457.105	100
Poslovni izid	521.523	- 18.140	
Čisti poslovni izid	471.533	- 182.929	
Sredstva	18.777.233	17.975.904	104
Kapital	8.027.799	7.085.747	113

Pomembnejši podatki za **Skupino INLES** za prvo polletje 2010:

v EUR	januar – junij 2010	januar – julij 2009	Indeks 2010/2009
Čisti prihodki od prodaje	10.351.437	9.916.675	104
Stroški blaga, mat. in storitev	6.823.563	6.637.231	103
Stroški dela	3.759.566	3.737.083	100
Poslovni izid	565.001	-30.335	
Čisti poslovni izid	449.211	-229.850	
Sredstva	18.237.820	17.624.587	103
Kapital	4.501.744	3.504.347	128

4. DELNICE IN LASTNIŠKA STRUKTURA

LASTNIŠKA STRUKTURA INLES d.d .- STANJE 30.06.2010

Zap.št.	Naziv imetnika	Oznaka	Štev. delnic	Delež v %
1	RETNO G.M.B.H.	IHPG	165.358	23,21
2	SAR IN d.o.o.	IHPG	104.670	14,69
3	JELOVICA d.d.	IHPG	76.346	10,72
4	INLES d.d.	IHPG	71.241	10,00
5	TRIGLAV GMBH	IHPG	67.529	9,48
6	MATE ANDREJ	IHPG	64.566	9,06
7	REPUBLIKA SLOVENIJA	IHPG	20.465	2,87
8	LAVRIČ ALOJZ	IHPG	11.699	1,64
9	MERHAR MIRAN	IHPG	11.083	1,56
10	KRAJEC STANKO	IHPG	8.941	1,26
11	URH DUŠAN	IHPG	8.734	1,23
12	MALI DELNIČARJI	IHPG	101.778	14,28
	SKUPAJ	IHPG	712.410	100,00

5. ANALIZA POSLOVANJA

Poslovanje INLES d.d. in Skupine INLES je bilo v obdobju 01.01. - 30.06.2010 uspešno, kljub splošni gospodarski krizi v gradbeništvu. Prihodki od prodaje v nosilni družbi INLES d.d. so bili višji za 4 % primerjalno na isto obdobje preteklega leta, izrazito boljši pa je bil poslovni izid iz poslovanja in zlasti čisti poslovni izid, ki v prvem poletju leta, ki je običajno nesezonsko obdobje, v preteklih 20 letih še nikoli ni bil boljši. Natančnejši podatki so razvidni iz priloženih izkazov uspeha in stanja.

Tudi trenutno stanje je dobro, tako da lahko do konca leta realno pričakujemo najmanj 10 % rast prihodkov iz prodaje in bistveno boljši rezultat, kot je bil planiran.

Navedeni rezultati, ki so zlasti pri čistem dobičku v branži glede na situacijo bolj izjema kot pravilo, so v največji meri rezultat pravih odločitev v preteklosti in uspešnega izpolnjevanja nalog na vseh področjih poslovanja, zlasti pa na racionalizacijah, zniževanju stroškov in vsled uspešnega trženja na praktično vseh ključnih trgih.

Odločitev, da bo INLES proizvajalec oken in vhodnih vrat na visokem cenovnem nivoju, s ključnim trgov na področju individualnih objektov in renovacijah, ob prodaji pod lastnima blagovnama znamkama ter kakovost in širina programov in izvedb je bila odločilnega pomena in zlasti v času krize daje dobre rezultate. Velikega pomena je tudi razpršenost kupcev in trgov. Z drugimi besedami povedano, Inles nikoli ni konkuriral samo s cenami, temveč z drugimi konkurenčnimi pogoji, pomembno pa je tudi, da nikoli nismo bili odvisni od masovne stanovanjske gradnje za trg, ki je v izraziti stagnaciji.

Kot največja nevarnost se v bodoče pojavlja rast cen repromaterialov, kateri bomo sicer poskušali slediti tudi z dvigi cen naših izdelkov že v letu 2010.

Vežano na boljše poslovanje, upravljanje terjatev in zalog in že ustaljeno racionalno poslovanje, se izboljšuje tudi finančno stanje in likvidnost.

Možno je že ob polletju in glede na realna pričakovanja ugotoviti, da bo leto 2010 za INLES uspešno, seveda kolikor ne bo prišlo do popolnoma nepričakovanih dogodkov v drugi polovici leta.

5.1 PRODAJA

V prvem polletju leta 2010 smo skupno ustvarili za 10,4 mio prodajnih prihodkov od tega s prodajo izdelkov in blaga 10 mio evrov, kar je v primerjavi z enakim obdobjem lanskega leta za 3,5 % več. Prodaja izdelkov in blaga v tem obdobju in primerjalno z obdobjem v letu 2009 po posameznih državah je prikazana v spodnji tabeli.

<i>Država</i>	<i>I do VI 2010 I do VI 2009</i>		<i>Indeks 2010/2009</i>
	<i>Mio evrov</i>	<i>Mio evrov</i>	
Nemčija	3,97	3,84	103
Slovenija	2,31	2,34	99
Avstrija	1,11	1,10	101
ZDA	0,44	0,22	200
Kosovo	0,44	0,10	440
Grčija	0,38	0,52	73
Švica	0,37	0,28	132
Druge države	0,26	0,26	100
Italija	0,25	0,30	83
Hrvaška	0,20	0,08	250
Luksemburg	0,12	0,12	100
Rusija	0,10	0,42	24
Belgija	0,02	0,01	200
Irska	0,00	0,05	0

Na ključnih trgih; Nemčije, Slovenije in Avstrije, katerih skupni prodajni delež predstavlja 74,1%, smo kljub težki gospodarski situaciji uspeli ustvariti za 1,5% večjo prodajo kot v prvem polletju leta 2009. Tudi na trgih; ZDA, Kosova, Švice, Hrvaške in Belgije, ki skupaj predstavljajo 14,7% delež v skupni prodaji smo v primerjavi s prvim polletjem leta 2009 dosegli za 113 % večjo prodajo.

Prodaja v prvem polletju leta 2010 po programih in državah s posameznimi deleži je prikazana tudi tabelarično in grafično.

V prvem polletju 2010 smo po posameznih programih prodali za 3,4 mio evrov lesenih oken, 1,2 mio evrov lesenih vrat, 2,9 mio evrov PVC izdelkov, 1,4 mio evrov les/alumnij oken, 0,9 mio evrov aluminij oken in vrat ter za 0,2 mio evrov trgovskega blaga. Prodajne prihodke v višini 0,4 mio evrov smo ustvarili tudi z montažami in ostalimi storitvami.

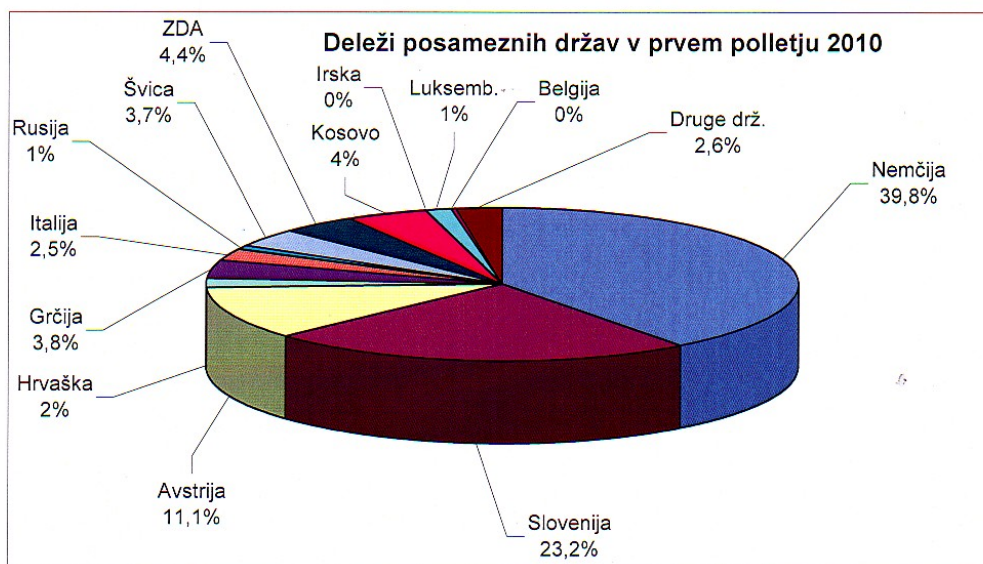
Prodaja po posameznih programih in posameznih mesecih prvega polletja 2010 je prikazana tudi tabelarično in grafično.

PRODAJA V PRVEM POLLETJU LETA 2010 PO PROGRAMIH IN DRŽAVAH

Program	Nemčija	Slovenija	Avstrija	Hrvaška	Grčija	Italija	Rusija
Lesena okna	1.067.016	701.748	247.414	172.810	313.094	60.943	79.859
Les. vhod.vrata	451.149	373.329	156.290	26.277	63.672	17.395	1.028
PVC okna in vrata	1.480.688	763.061	349.331	305	0	79.895	0
Les/alu. okna	654.881	349.071	257.313	0	0	68.669	11.983
Alu okna in vrata	264.984	39.062	93.075	0	0	13.147	0
Trgovsko blago	49.093	87.741	7.330	271	7.230	9.463	2.316
SKUPAJ	3.967.811	2.314.012	1.110.753	199.663	383.996	249.512	95.186
Delež	39,8	23,2	11,1	2,0	3,8	2,5	1,0

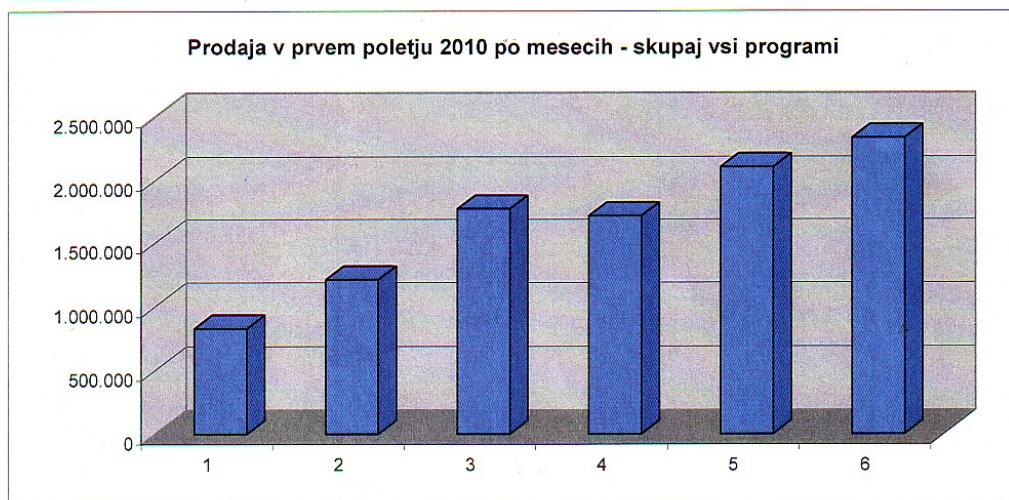
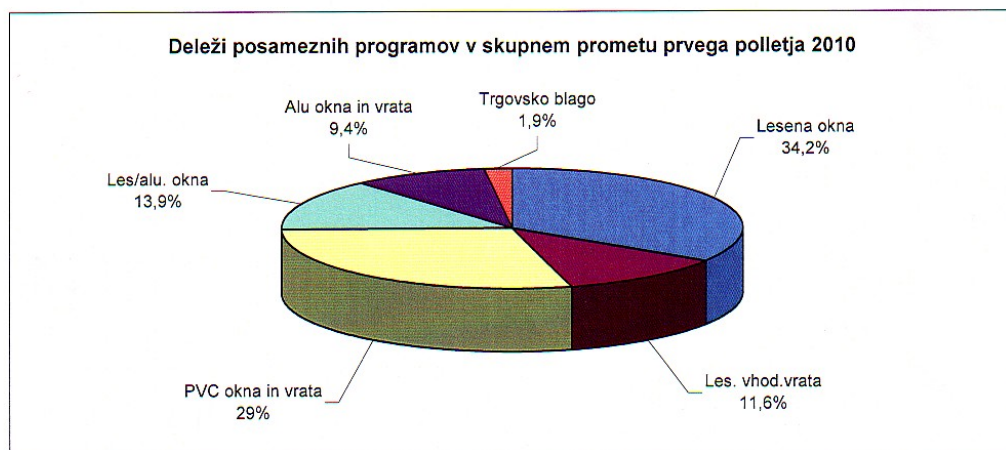
v EUR

Program	Švica	ZDA	Kosovo	Irska	Luksemb.	Belgija	Druge drž.	SKUPAJ
Lesena okna	119.723	12.198	424.775	372	706	2.676	206.746	3.410.080
Les. vhod.vrata	30.998	0	11.723	0	6.705	0	17.853	1.156.419
PVC okna in vrata	137.461	12.845	1.608	0	61.046	5.412	5.942	2.897.594
Les/alu. okna	11.154	0	0	0	17.007	0	12.156	1.382.234
Alu okna in vrata	46.339	414.813	0	0	33.712	15.522	16.336	936.990
Trgovsko blago	23.495	558	1.808	0	186	40	3.760	193.291
SKUPAJ	369.170	440.414	439.914	372	119.362	23.650	262.793	9.976.608
Delež	3,7	4,4	4,4	0,0	1,2	0,2	2,6	100



PRODAJA V PRVEM POLLETJU LETA 2010 PO PROGRAMIH IN MESECIH

Program	Januar	Februar	Marec	April	Maj	Junij	Skupaj	Delež
Lesena okna	367.954	364.475	517.980	558.250	775.511	825.910	3.410.080	34,2
Les. vhod.vrata	93.685	143.879	195.760	215.488	261.148	246.459	1.156.419	11,6
PVC okna in vrata	246.781	385.074	484.015	500.492	606.469	674.763	2.897.594	29,0
Les/alu. okna	67.525	105.099	203.800	282.936	294.478	428.396	1.382.234	13,9
Alu okna in vrata	46.122	188.369	341.261	142.257	105.956	113.025	936.990	9,4
Trgovsko blago	7.279	23.993	32.019	18.965	63.674	47.361	193.291	1,9
SKUPAJ	829.346	1.210.889	1.774.835	1.718.388	2.107.236	2.335.914	9.976.608	100,0
DELEŽ	8,3	12,1	17,8	17,2	21,1	23,4	100,0	



5.2 PROIZVODNO-TEHNIČNO PODROČJE

Proizvodnja sama je v obravnavanem obdobju relativno uspešno izpolnila svoje naloge, soliden je bil obseg naročil in tudi struktura po programih. V zadnjih mesecih prvega polletja, ko je bil prihod naročil v izrazitem porastu, je bila ustrezno organizirana in uspešna ter je s tem izjemno veliko prispevala k dobremu rezultatu. V drugi polovici leta bodo pritiski na proizvodnjo še večji, lahko pa poudarimo, da sama proizvodnja ni omejujoč dejavnik pri realizaciji naročil.

Na drugih področjih, ki sodijo v proizvodno-tehnično področje (razvoj, operativna priprava dela, informacijska tehnologija, kakovost) so bile izvedene osnovne naloge zadane v letnem planu oz. se izvajanje uresničuje v skladu s pričakovanji.

6. ZAPOSLENI

V poslovnem načrtu za leto 2010 je v skupini INLES planirano zmanjšanje števila zaposlenih za 4 %. Zaradi pričakovanih sprememb pokojninske zakonodaje so napovedane dodatne upokojitve in konec leta bo odstotek zmanjšanja zaposlenih precej višji od predvidenega. Predvsem v proizvodnji, se del odhajajočih delavcev nadomešča z novimi zaposlitvami.

Izobrazbena struktura zaposlenih se je v obdobju zadnjega leta nekoliko spremenila, zmanjšalo se je število zaposlenih z najnižjo izobrazbo, povečalo se je število zaposlenih z VII. stopnjo strokovne izobrazbe.

Tudi v prvi polovici letošnjega leta je zaslediti nekoliko nižje stopnje bolniške odsotnosti, kar kaže na trajnejši pozitiven premik.

ZAPOSLENI- stanje 30.06.2010

ST.IZOBR.	INLES d.d.	IP INLES d.o.o.	LESCO GmbH&Co.KG	SKUPAJ
I	48	56		104
II	13	0		13
III	5	3		8
IV	111	71		182
V	77	28	2	107
VI	17	6	1	24
VII	17	9		26
VIII	1	0		1
SKUPAJ	289	173	3	465

7. UPRAVLJANJE S TVEGANJI

Poslovna tveganja so v največji meri povezana z ustreznim zagotavljanjem dovolj visokega nivoja prodajnih prihodkov tako po vprašanju višine, dinamike, strukture in ustrezne profitabilnosti. K poslovnim tveganjem spada tudi ustrezen nivo oblikovanja stroškov, ohranjanje stvarnega in finančnega premoženja družb in zaščita blagovnih znamk.

Posamezne vrste tveganja na področju poslovanja lahko razdelimo na:

1. tržna tveganja
2. proizvodna tveganja
3. investicijska tveganja
4. kadrovska tveganja
5. tveganja izgube premoženja
6. tveganja po vprašanju reklamacij

Ad 1)

Na področju tržnih tveganj je ključno, da ima Inles izjemno razpršenost kupcev, saj največji kupec predstavlja v velikosti obsega prihodkov 15% vseh prihodkov, naslednji pa pade že na manj kot 3% vseh prodajnih prihodkov. Dodatna varovalka je povečevanje razpršenosti tržne segmentacije po državah izvoza, saj je ključni trg Nemčija padel iz nekdanjega deleža 75 % na

41 % delež vseh prodajnih prihodkov. Ta trend dodatnega razprševanja trgov se bo še nadaljeval. Pomemben namen zmanjševanja tržnih tveganj je tudi izjemno široka prodajno proizvodna paleta izdelkov, kar nam omogoča ustrezno in hitro reagiranje na spreminjanje tržnih trendov.

Na tržnem področju je največje tveganje vse izrazitejša prisotnost cenениh konkurentov iz držav nekdanje Vzhodne Evrope, ne pa iz Azije, kot je na nekaterih drugih področjih.

Glede na izjemno zahtevnost naših izdelkov, značaj proizvodnje le za znanega kupca, znanje, tržno razpršenost kupcev in tudi držav ter glede na širino prodajnega programa ocenjujemo, da je izpostavljenost glede prodajnih tveganj relativno nizka.

Ad 2)

Na področju proizvodnih tveganj ni večjih nevarnosti, saj je Inles v zadnjem obdobju izrazilo izboljšal kvaliteto izdelkov, kateri so po tehničnih, materialnih in drugih karakteristikah usklajeni z aktualnimi evropskimi standardi oz. to usklajanje poteka tekoče glede na dinamiko sprememb in uvajanje novih zahtev. Pravzaprav je področje proizvodnje in prodaje fasadnih elementov (okna, vhodna vrata) v vse večji meri izpostavljeno novim zahtevam glede toplotne izolativnosti, varnosti, ekološke ustreznosti in tudi drugim zahtevam, kar ustreza večjim proizvajalcem, kamor Inles sodi.

Kot dokaz, da je tveganje v proizvodnji oz. pri produktih vse manjše, je tudi padajoči trend kvote reklamacij.

Ad 3)

Investicijska tveganja v veliki meri ne obstajajo, saj se investira v preizkušeno opremo in po dolgotrajnih preizkusih ter varovalkah v pogodbah s ponudniki investicijske opreme.

Ad 4)

Izguba ključnih kadrov je vsekakor veliko poslovno tveganje, ki ga poskušamo minimizirati s pripravljanjem zaposlenih za hiter prevzem dela v primeru fluktuacije, ustreznim nagrajevanjem in stimuliranjem ključnih zaposlenih in drugimi ukrepi. Vsekakor pa bo potrebno v najkrajšem možnem času pričeti z zaposlovanjem visoko izobraženega kadra, ki bi srednjeročno prevzemal

najvišje vodilne funkcije v sistemu.

Ad 5)

Ob ustreznem nivoju poslovnih rezultatov je Inles glede na zadolženost vsekakor sposoben odplačevati obveznosti in je **tveganje izgube premoženja** kljub hipotekam na premoženje relativno majhno. Celoten sistem je tudi ustrezno zavarovan.

Finančna tveganja so tveganja, ki izvirajo iz finančnih poslov. Družba je izpostavljena naslednjim vrstam finančnih tveganj:

1. valutno tveganje
2. obrestno tveganje
3. kreditno tveganje
4. plačilno sposobnostno tveganje

Ad 1)

Celotni izvoz in uvoz sta opravljena v evrih. Tečaj te valute se je z vstopom Slovenije v ERM 2 skoraj popolnoma stabiliziral, zato je **valutno tveganje** minimalno.

Družba ne uporablja izvedenih finančnih instrumentov za obvladovanje valutnega tveganja.

Ad 2)

Obrestno tveganje je nevarnost, da bo prišlo do neugodnega ali škodljivega gibanja (spremembe) obrestne mere.

Glede na obstoječe stanje dolgov pri bankah in drugih kreditodajalcih, ter trenutne razmere na finančnih trgih, ocenjujemo, da je obrestno tveganje na nizki ravni.

Ad 3)

Kreditno tveganje je tveganje, da bo prekinjen tok poravnavanja obveznosti, oz. da nam nasprotna stranka ne bo poravnala obveznosti in s tem povzročila družbi finančno izgubo.

Tovrstno tveganje se zmanjšuje z preverjanjem bonitet kupcev, zavarovanjem terjatev (SID), bančnimi garancijami, kjer obstaja veliko tveganje se zahteva avansno plačilo. Nekatere dolgoročne

terjatve ima družba zavarovane s hipoteko.

Ad 4)

Plačilno sposobnostno tveganje je tveganje, da se bo družba znašla v položaju, ko ne bo mogla izpolniti svojih finančnih obveznosti.

Glede na dejstvo, da določen del obveznosti predstavljajo zapadle obveznosti do dobaviteljev, obstaja določeno plačilno sposobnostno tveganje.

Družba se za zmanjševanje tveganja plačilne sposobnosti poslužuje različnih ukrepov: usklajevanje plačil z dobavitelji, izboljševanje razmerja med kratkoročnimi in dolgoročnimi obveznostmi iz financiranja, prodaja terjatev in s kratkoročnimi posojili.

8. POSLOVNI DOGODKI PO DATUMU BILANCE STANJA

Dne 27.8.2010 je bila 14. skupščina družbe INLES d.d., na kateri so delničarji med drugim sprejeli sklep o razporeditvi bilančnega dobička. Sklenili so, da bilančni dobiček, ki za poslovno leto 2009 znaša 139.783,12 EUR, ostane nerazporejen.

Skupščina je podelila Upravnemu odboru in izvršnim direktorjem razrešnico za poslovno leto 2009.

Za revidiranje računovodskih izkazov za leto 2010 je bila izbrana revizijska družba VALUTA d.o.o., Slovenska ulica 39, Maribor.

9. RAČUNOVODSKO POROČILO

9.1 RAČUNOVODSKI IZKAZI INLES d.d. IN KONSOLIDIRANI RAČUNOVODSKI IZKAZI

RAČUNOVODSKO POROČILO

RAČUNOVODSKI IZKAZI INLES d.d. IN KONSOLIDIRANI RAČUNOVODSKI IZKAZI

BILANCA STANJA INLES d.d. NA DAN 30.6.2010		V EUR	
Vse b i n a	30.6.2010	30.6.2009	indeks 10/9
SREDSTVA	18.777.233	17.975.904	104
A. DOLGOROČNA SREDSTVA	9.304.316	9.632.440	97
I. Neopred. sredstva in dolgoročne aktivne časovne razmejitve	1.565.298	1.625.391	96
1. Dolgoročne premoženske pravice	1.558.745	1.625.391	96
2. Dobro ime			
3. Predujmi za neopredmetena sredstva			
4. Dolgoročno odloženi stroški razvijanja			
5. Druge dolgoročne aktivne časovne razmejitve	6.553		
II. Opredmetena osnovna sredstva	6.879.586	7.086.767	97
1. Zemljišča in zgradbe	5.557.054	5.765.048	96
a) Zemljišča	1.299.782	1.306.196	100
b) Zgradbe	4.257.272	4.458.852	95
2. Proizvajalne naprave in stroji	1.087.012	1.035.814	105
3. Druge naprave in oprema	235.520	281.439	84
4. Opredmetena osnovna sredstva, ki se pridobivajo	0	4.466	0
a) Opredmetena osnovna sredstva v gradnji in izdelavi		4.466	0
b) Predujmi za pridobitev opredmet. osnovnih sredstev			
III. Naložbene nepremičnine	622.044	649.245	96
IV. Dolgoročne finančne naložbe	67.298	56.077	120
1. Dolgoročne finančne naložbe, razen posojil	67.298	56.077	120
a) Delnice in deleži v družbah v skupini	14.605	14.605	100
b) Delnice in deleži v pridruženih družbah			
c) Druge delnice in deleži	50.225	39.004	
č) Druge dolgoročne finančne naložbe	2.468	2.468	100
2. Dolgoročna posojila	0	0	
a) Dolgoročna posojila družbam v skupini			
b) Dolgoročna posojila drugim			
c) Dolgoročno nevplačani vpoklicani kapital			
V. Dolgoročne poslovne terjatve	112.114	158.543	71
1. Dolgoročne poslovne terjatve do družb v skupini			
2. Dolgoročne poslovne terjatve do kupcev	98.927	140.927	70
3. Dolgoročne poslovne terjatve do drugih	13.187	17.616	75
VI. Odložene terjatve za davek	57.976	56.417	103
B. KRATKOROČNA SREDSTVA	9.400.731	8.228.475	114
I. Sredstva (skupine za odtujitev) za prodajo		50.698	0
II. Zaloge	3.133.428	2.485.435	126
1. Material	1.433.250	1.242.391	115
2. Nedokončana proizvodnja	511.877	384.434	133
3. Proizvodi in trgovsko blago	1.159.887	851.274	136
4. Predujmi za zaloge	28.414	7.336	387
III. Kratkoročne finančne naložbe	2.284.367	1.908.226	120
1. Kratkoročne finančne naložbe, razen posojil	0	0	
a) Delnice in deleži v družbah v skupini			
b) Druge delnice in deleži			
c) Druge kratkoročne finančne naložbe			
2. Kratkoročna posojila	2.284.367	1.908.226	120
a) Kratkoročna posojila družbam v skupini	900.000	350.000	257
b) Kratkoročna posojila drugim	1.384.367	1.558.226	89
c) Kratkoročno nevplačani vpoklicani kapital			
IV. Kratkoročne poslovne terjatve	3.978.247	3.783.250	105
1. Kratkoročne poslovne terjatve do podjetij v skupini	263.881	214.436	123
2. Kratkoročne poslovne terjatve do kupcev	3.402.531	3.334.578	102
3. Kratkoročne poslovne terjatve do drugih	311.835	234.236	133
V. Denarna sredstva	4.689	866	541
C. KRATKOROČNE AKTIVNE ČASOVNE RAZMEJITVE	72.186	114.989	63
IZVENBILANČNA SREDSTVA	7.093.526	8.132.159	87

OBVEZNOSTI DO VIROV SREDSTEV	18.777.233	17.975.904	104
A. KAPITAL	8.027.799	7.085.747	113
I. Vpoklicani kapital	5.945.669	5.945.669	100
1. Osnovni kapital	5.945.669	5.945.669	100
2. Nvpoklicani kapital			
II. Kapitalske rezerve	516.412	516.412	100
III. Rezerve iz dobička	851.131	711.349	120
1. Zakonske rezerve	594.567	594.567	100
2. Rezerve za lastne delnice in lastne poslovne deleže	257.939	257.939	
3. Lastne delnice in lastni poslovni deleži	-257.939	-257.939	
4. Statutarne rezerve	13.117	6.129	214
5. Druge rezerve iz dobička	243.447	110.653	220
IV. Presežek iz prevrednotenja	-16.517	-24.542	67
V. Preneseni čisti poslovni izid	259.571	119.788	217
VI. Čisti poslovni izid poslovnega leta	471.533	-182.929	
B. REZERVACIJE IN DOLGOROČNE PASIVNE ČASOVNE RAZMEJITVE	371.980	292.565	127
1. Rezervacije za pokojnine in podobne obveznosti	296.345	215.792	
2. Druge rezervacije	72.000	71.236	101
3. Dolgoročne pasivne časovne razmejitve	3.635	5.537	
C. DOLGOROČNE OBVEZNOSTI	1.668.257	2.484.794	67
I. Dolgoročne finančne obveznosti	1.668.257	2.484.794	67
1. Dolgoročne finančne obveznosti do družb v skupini			
2. Dolgoročne finančne obveznosti do bank	1.668.257	2.464.690	68
3. Dolgoročne finančne obveznosti na podlagi obveznic			
4. Druge dolgoročne finančne obveznosti		20.104	0
II. Dolgoročne poslovne obveznosti	0	0	
1. Dolgoročne poslovne obveznosti do družb v skupini			
2. Dolgoročne poslovne obveznosti do dobaviteljev			
3. Dolgoročne menične obveznosti			
4. Dolgoročne poslovne obveznosti na podlagi predujmov			
5. Druge dolgoročne poslovne obveznosti			
III. Odložene obveznosti za davek			
č. KRATKOROČNE OBVEZNOSTI	8.693.103	8.083.623	108
I. Obveznosti, vključene v skupine za odtujitev			
II. Kratkoročne finančne obveznosti	1.138.721	529.048	215
1. Kratkoročne finančne obveznosti do družb v skupini			
2. Kratkoročne finančne obveznosti do bank	1.138.721	408.269	279
3. Kratkoročne finančne obveznosti na podlagi obveznic			
4. Druge kratkoročne finančne obveznosti		120.779	0
III. Kratkoročne poslovne obveznosti	7.554.382	7.554.575	100
1. Kratkoročne poslovne obveznosti do družb v skupini	402.331	485.238	83
2. Kratkoročne poslovne obveznosti do dobaviteljev	5.509.927	5.581.584	99
3. Kratkoročne menične obveznosti	184.175	60.017	307
4. Kratkoročne poslovne obveznosti na podlagi predujmov	967.192	891.167	109
5. Druge kratkoročne poslovne obveznosti	490.757	536.569	91
D. KRATKOROČNE PASIVNE ČASOVNE RAZMEJITVE	16.094	29.175	55
IZVENBILANČNE OBVEZNOSTI	7.093.626	8.132.159	87

IZKAZ VSEOBSEGAJOČEGA DONOSA INLES d.d.

	V EUR		indeks 10/09
	30.6.2010	30.6.2009	
Čisti poslovni izid obračunskega obdobja	471.533	-182.929	
Ostali vseobsegajoči donos			
Prevrednotenje dolg. Finančnih naložb	-14.677	-30.677	47,9
Odloženi davki	2.939	6135	47,9
Ostali vseobsegajoči donos obračunskega obdobja	-11.758	-24.542	47,9
Celotni vseobsegajoči donos obračunskega obdobja	459.775	-207.471	

IZKAZ POSLOVNEGA IZIDA INLES d.d. 01.01.2010 - 30.6.2010

EUR

VSEBINA	01.01.-30.06.	delež v	01.01.-30.06.	delež v	index
	2010	donosu	2009	donosu	10/09
1. ČISTI PRIHODKI OD PRODAJE	10.363.177	93,18	9.977.797	96,28	104
a) na domačem trgu iz razmerij do družb v skupini	152.589	1,37	151.576	1,46	101
b) na domačem trgu iz razmerij do drugih	2.642.938	23,76	2.608.828	25,17	101
c) na tujem trgu iz razmerij do družb v skupini	23.032	0,21	7.579	7,00	304
č) na tujem trgu iz razmerij do drugih	7.544.618	67,83	7.209.814	69,57	105
2. SPREMEMBA VREDNOSTI ZALOG PROIZVODOV IN NEDOKONČANE PROIZVODNJE	579.693	5,21	249.189	2,40	233
		0,00		0,00	
3. USREDSTVENI LASTNI PROIZVODI IN LASTNE STORITVE	22.117	0,20	2.794	0,00	
4. DRUGI POSLOVNI PRIHODKI (S PREVREDNOTOVALNIMI POSLOVNIMI PRIHODKI)	157.226	1,41	133.141	1,28	118
		0,00		0,00	
A. KOSMATI DONOS OD POSLOVANJA	11.122.213	100,00	10.362.921	100,00	107
5. STROŠKI BLAGA, MATERIALA IN STORITEV	7.744.049	69,63	7.547.239	72,83	103
a) Nabavna vrednost prodanega blaga in materiala	5.789.599	52,05	5.771.200	55,69	100
ter stroški porabljenega materiala		0,00		0,00	
b) Stroški storitev	1.954.450	17,57	1.776.039	17,14	110
6. STROŠKI DELA	2.469.278	22,20	2.457.105	23,71	100
a) Stroški plač	1.884.887	16,95	1.881.681	18,16	100
b) Stroški socialnih zavarovanj	303.606	2,73	303.065	2,92	100
- od tega stroški pokojninskih zavarovanj	166.954	1,50	166.845	1,61	100
c) Drugi stroški dela	280.785	2,52	272.359	2,63	103
7. ODPISI VREDNOSTI	373.002	3,35	361.603	3,49	103
a) Amortizacija	307.862	2,77	343.178	3,31	90
b) Prevrednotovalni poslovni odhodki pri neopredmetenih sredstvih in opredm. osn. sredstvih	3.313	0,03	3.882	0,00	85
		0,00		0,00	
c) Prevrednotovalni poslovni odhodki pri obratnih sredstvih	61.827	0,65	14.543	0,14	425
8. DRUGI POSLOVNI ODHODKI	14.361	0,13	15.114	0,15	95
B. POSLOVNI IZID IZ POSLOVANJA	521.523	4,69	-18.140	-0,18	
9. FINANČNI PRIHODKI IZ DELEŽEV	0	0,00	0	0,00	
a) Finančni prihodki iz deležev v družbah v skupini		0,00		0,00	
b) Finančni prihodki iz deležev v pridruženih družbah		0,00		0,00	
c) Finančni prihodki iz deležev v drugih družbah		0,00		0,00	
č) Finančnimi prihodki iz drugih naložb		0,00		0,00	
10. FINANČNI PRIHODKI IZ DANIH POSOJIL	0	0,00	0	0,00	
a) Finančni prihodki iz posojil, danih družbam v skupini		0,00		0,00	
b) Finančni prihodki iz posojil, danih drugim	0	0,00	0	0,00	
11. FINANČNI PRIHODKI IZ POSLOVNIH TERJATEV	56.043	0,50	7.753	0,07	723
a) Finančni prihodki iz poslovnih terjatev do družb v skupini		0,00		0,00	
b) Finančni prihodki iz poslovnih terjatev do drugih	56.043	0,50	7.753	0,07	723
12. FINANČNI ODHODKI IZ OSLABITVE IN ODPISOV IN FINANČNIH NALOŽB		0,00		0,00	
		0,00		0,00	
13. FINANČNI ODHODKI IZ FINANČNIH OBVEZNOSTI	71.014	0,64	67.852	23,83	105
a) Finančni odhodki iz posojil, prejetih od družb v skupini		0,00		0,65	
b) Finančni odhodki iz posojil, prejetih od bank	69.057	0,62	63.414	0,61	109
c) Finančni odhodki iz izdanih obveznic		0,00		0,00	
č) Finančni odhodki iz drugih finančnih obveznosti	1.957	0,02	4.438	0,04	44
14. FINANČNI ODHODKI IZ POSLOVNIH OBVEZNOSTI	42.579	0,38	64.555	0,62	66
a) Finančni odhodki iz poslovnih obveznosti do družb v skupini		0,00		0,00	
b) Finančni odhodki iz obveznosti do dobav. in meničnih obv.	41.216	0,37	58.538	0,56	70
c) Finančni odhodki iz drugih poslovnih obveznosti	1.363	0,01	6.017	0,06	23
C. ČISTI POSLOVNI IZID IZ REDNEGA DELOVANJA	463.973	4,17	-142.794	-1,38	
15. DRUGI PRIHODKI	47.241	0,42	14.553	0,14	325
16. DRUGI ODHODKI	39.681	0,36	54.688	0,53	73
17. DAVEK IZ DOBIČKA		0,00		0,00	
18. ODLOŽENI DAVKI (terjatev)		0,00		0,00	
19. ČISTI POSLOVNI IZID OBRACUNSKEGA OBDOBJA	471.533	4,24	-182.929	-1,77	

IZKAZ GIBANJA KAPITALA PODJETJA INLES d.d.
Različica II

(v EUR)

	Osnovni kapital I./1	Kapitalne rezerve II.	Zakonske rezerve III./1	Rezerve za lastne delnice III./2	Lastne delnice in las.deleži III./3	Statutarne rezerve III./4	Druge rezerve iz dobička III./5	Presežek iz prevrednotenja IV.	Preneseni čisti dobiček V./1	Prenesena čista izguba V./2	Čisti dobiček pos. leta VI./1	Čista izguba pos. leta VI./2	skupaj kapital
A. Stanje 1.1.2010	5.945.669	516.412	594.567	257.939	-257.939	13.117	243.447	-9.943	119.788	0	139.783		7.562.840
B. Premiki v kapitalu Vnos čistega poslovnega izida poslovnega leta Vnos zneska prevrednotenja								-6.574			471.533		471.533 -6.574
C. Premiki v kapitalu Prerazporeditev preostalega čistega dobička leta 2008 na preneseni izid									139.783		-139.783		0
Č. Premiki iz kapitala													
D. Stanje 30.6.2010	5.945.669	516.412	594.567	257.939	-257.939	13.117	243.447	-16.517	259.571	0	471.533		8.027.799

(v EUR)

	Osnovni kapital I./1	Kapitalne rezerve II.	Zakonske rezerve III./1	Rezerve za lastne delnice III./2	Lastne delnice in las.deleži III./3	Statutarne rezerve III./4	Druge rezerve iz dobička III./5	Presežek iz prevrednotenja IV.	Preneseni čisti dobiček V./1	Prenesena čista izguba V./2	Čisti dobiček pos. leta VI./1	Čista izguba pos. leta VI./2	skupaj kapital
A. Stanje 1.1.2009	5.945.669	516.412	594.567	257.939	-257.939	6.129	110.653	-24.542	9.658	0	110.130		7.268.676
B. Premiki v kapitalu d) Vnos čistega poslovnega izida poslovnega leta												-182.929	-182.929
C. Premiki v kapitalu g) Prerazporeditev preostalega čistega dobička leta 2008 na preneseni izid									110.130		-110.130		0
Č. Premiki iz kapitala													
D. Stanje 30.6.2009	5.945.669	516.412	594.567	257.939	-257.939	6.129	110.653	-24.542	119.788	0	0	-182.929	7.085.747

Izkaz denarnih tokov Inles d.d.

v EUR	30.6.2010 (januar - junij)	30.6.2009 (januar - junij)
A. DENARNI TOKOVI PRI POSLOVANJU		
a) PREJEMKI PRI POSLOVANJU	11.346.280	11.186.495
- Prejemki od prodaje proizvodov in storitev	10.811.388	10.686.603
- Slovenski trg	3.304.065	3.300.757
- Tuji trg	7.507.323	7.385.846
- Vrnjen DDV	355.143	361.471
- Drugi prejemki pri poslovanju	179.749	138.421
b) IZDATKI PRI POSLOVANJU	-11.037.233	-11.165.146
- Izdatki za nakupe materiala in storitev	-8.631.978	-8.721.834
- Izdatki za plače in deleže zaposlenec v dobičku	-1.476.402	-1.507.006
- Izdatki za dajatve vseh vrst	-880.483	-871.213
- Drugi izdatki pri poslovanju	-48.370	-65.093
c) PREBITEK PREJEMKOV PRI POSLOVANJU ALI PRIBITEK IZDATKOV PRI POSLOVANJU	309.047	21.349
B. DENARNI TOKOVI PRI NALOŽBENJU		
a) PREJEMKI PRI NALOŽBENJU	141.458	14.133
- Prejemek od obresti in deležev iz dobička drugih	5.999	2.133
- Prejemek od odtujitve neopredmetenih dog. sredstev		
- Prejemek od odtujitve opredmetenih osnovnih sredstev	135.459	12.000
- Prejemek od odtujitve naložbenih nepremičnin		
- Prejemek od odtujitve dolgoročnih finančnih naložb		
- Prejemek od odtujitve kratkoročnih fin. naložb	0	0
b) IZDATKI PRI NALOŽBENJU	-126.000	-381.028
- Izdatek za pridobitev neopredmet. dolgoročnih sredstev	0	0
- Izdatek za pridobitev opredmetenih osnovnih sredstev	-126.000	-381.028
- Izdatek za pridobitev naložbenih nepremičnin		
- Izdatek za pridobitev dolgoročnih finančnih naložb	0	0
- Izdatek za pridobitev kratkoročnih finančnih naložb	0	0
c) PREBITEK PREJEMKOV PRI NALOŽBENJU ALI PRIBITEK IZDATKOV PRI NALOŽBENJU	15.458	-366.895
C) DENARNI TOKOKOVI PRI FINANCIRANJU		
a) PREJEMKI PRI FINANCIRANJU	1.301.724	2.091.091
- Prejemki od vplačanega kapitala		
- Prejemki od povečanja dolgoročnih finančnih obveznosti	650.000	1.500.000
- Prejemek od danih posojil in kreditov - dolg.		
- Prejemki od povečanja kratkoročnih finančnih obveznosti	586.724	591.091
- Prejemek od danih posojil in kreditov - krat.	65.000	0
b) IZDATKI PRI FINANCIRANJU	-1.621.949	-1.750.081
- Izdatki za dane obresti	-99.403	-79.355
- Izdatki za vračila kapitala		
- Izdatki za nakup lastnih delnic	0	0
- Izdatki za odplačila dolg. finančnih obveznosti	-1.007.546	-221.126
- Izdatki za dano kratkoročno posojilo in kredit	-515.000	-300.000
- Izdatki za odplačila kratkoročnih finančnih obveznosti	0	-1.149.600
- Izdatki za izplačila dividend in drugih deležev v dobičku		
c) PREBITEK PREJEMKOV PRI FINANCIRANJU ALI PRIBITEK IZDATKOV PRI FINANCIRANJU	-320.225	341.010
Č) KONČNO STANJE DENARNIH SREDSTEV	4.689	866
X) Denarni izid v obdobju	4.280	-4.536
y) Začetno stanje denarnih sredstev	409	5.402

Izkaz denarnega toka je sestavljen po različici I oziroma po neposredni metodi.

KONSOLIDIRANA BILANCA STANJA SKUPINE INLES NA DAN 30.6.2010 PO MSRP

V EUR	30.6.2010	30.6.2009	indeks 10/09
Dolgoročna sredstva	9.430.513	9.643.024	98
Neopredm sredstva in dolg. aktivne čas. razmejivte	161.627	33.884	477
Opredmetena osnovna sredstva	8.510.203	8.746.900	97
Naložbene nepremičnine	180.339	186.351	97
Dolgoročna sredstva razpoložljiva za prodajo	0	50.698	0
Dolgoročne finančne naložbe ostale	59.635	48.414	123
Dolgoročne poslovne terjatve	112.114	158.543	71
Odložene terjatve za davek	406.595	418.234	97
Kratkoročna sredstva	8.807.307	7.981.563	110
Zaloge	3.138.548	2.492.793	126
Kratkoročne finančne naložbe	1.384.367	1.558.226	89
Kratkoročne poslovne terjatve	4.199.565	3.807.661	110
Denarna sredstva	8.438	4.494	188
Kratk. aktivne časovne razmejivte	76.389	118.389	65
SKUPAJ SREDSTVA	18.237.820	17.624.587	103
izvenbilančna sredstva	7.106.601	8.142.155	87

Kapital	4.501.774	3.504.347	128
Vpoklicani kapital	5.945.669	5.945.669	100
Kapitalske rezerve	516.412	516.412	100
Rezerve iz dobička	851.132	711.349	120
Preneseni čisti poslovni izid	-3.244.133	-3.404.924	95
Čisti izid poslovnega leta 30.6.2009	449.211	-239.617	
Presežki iz prevrednotenja	-16.517	-24.542	67
Razlika iz prevred.RI iz tuje valute	0	0	
Rezervacije in dolgoročne pasivne čas.razm.	611.594	440.764	139
Dolgoročne obveznosti	3.630.045	5.249.430	69
Dolgoročne finančne obveznosti	3.630.045	5.249.430	69
Dolgoročne poslovne obveznosti	0	0	
Odložene obveznosti za davek			
Kratkoročne obveznosti	9.494.407	8.430.046	113
Kratkoročne finančne obveznosti	1.570.011	962.049	163
Kratkoročne poslovne obveznosti	7.908.281	7.435.053	106
Kratkoročne pasivne časovne razmejivte	16.115	32.944	49
SKUPAJ OBVEZNOSTI DO VIROV SREDSTEV	18.237.820	17.624.587	103

**KONSOLIDIRANI IZKAZ POSLOVNEGA IZIDA OD 1.1.2010 DO 30.6.2010
PO MSRP**

V EUR

	30.6.2010	delež v donosu	30.6.2009	delež v donosu	indeks 10/09
Čisti prihodki od prodaje	10.351.437	89,3	9.916.675	92,1	104,4
Sprememba vrednosti zalog	579.693	5,0	249.189	2,3	232,6
Drugi poslovni prihodki	659.230	5,7	599.453	5,6	110,0
KOSMATI DONOS IZ POSLOVANJA	11.590.360	100,0	10.765.317	100,0	107,7
Stroški blaga, materiala in storitev	6.823.563	58,9	6.637.231	61,7	102,8
Stroški dela	3.759.566	32,4	3.737.083	34,7	100,6
Odpisi vrednosti (amortizacija, prev.odhodki)	418.608	3,6	403.016	3,7	103,9
Drugi poslovni odhodki	23.622	0,2	18.322	0,2	128,9
POSLOVNI IZID IZ POSLOVANJA	565.001	4,9	-30.335	0,3	
Finančni prihodki	56.919	0,5	7.947	0,1	716,2
Finančni odhodki	163.295	1,4	207.462	1,9	78,7
POSLOVNI IZID	458.625	4,0	-229.850	2,1	
Davek od dobička	0	0,0	0	0,0	
Odloženi davki	9.414	0,1	9.767	0,1	96,4
ČISTI POSLOVNI IZID	449.211	3,9	-239.617	2,2	

IZKAZ VSEOBSEGAJOČEGA DONOSA SKUPINE INLES

V EUR

	30.6.2010	30.6.2009	indeks 10 / 09
Čisti poslovni izid obračunskega obdobja	449.211	-239.617	
Ostali vseobsegajoči donos			
Prevred. dolgoroč. finančnih naložb	-14.697	-30.677	47,9
Odloženi davki	2.939	6.135	47,9
Ostali vseobsegajoči donos obrač.obdobja	-11.758	-24.542	47,9
CELOTNI VSEOBSEGAJOČI DONOS OBRAČUNSKEGA OBDOBJA	437.453	-264.159	

KONSOLIDIRAN IZKAZ GIBANJA KAPITALA SKUPINE INLES PO MSRP

Različica II

EUR	Osnovni kapital	Manjšinski kapital	Kapitalske rezerve	Zakonske rezerve	Rezerve za lastne deleže	Lastne delnice in deleži	Statutarne rezerve	Druge rezerve iz dobička	Prevred. na postenc vrednost	Prenesena čista izguba	Čisti dobiček pos. leta	Čista izguba pos. leta	skupaj kapital
A. Stanje 1.1.2010	5.945.669		516.412	594.567	257.939	-257.939	13.118	243.447	-9.943	-3.244.133	0	0	4.059.137
B. Premiki v kapital											449.211		449.211
Vnos čistega poslovnega izida poslovnega leta													
Vnos zneskov prevrednotenja naložb									-6.574				-6.574
C. Premiki v kapitalu													
Č. Premiki iz kapitala													
D. Stanje 30.06.2010	5.945.669		516.412	594.567	257.939	-257.939	13.118	243.447	-16.517	-3.244.133	449.211	0	4.501.774

EUR	Osnovni kapital	Manjšinski kapital	Kapitalske rezerve	Zakonske rezerve	Rezerve za lastne deleže	Lastne delnice in deleži	Statutarne rezerve	Druge rezerve iz dobička	Prevred. na postenc vrednost	Prenesena čista izguba	Čisti dobiček pos. leta	Čista izguba pos. leta	skupaj kapital
A. Stanje 1.1.2009	5.945.669		516.412	594.567	257.939	-257.939	6.129	110.653	-24.542	-3.385.507	0	0	3.763.381
B. Premiki v kapital												-239.617	-239.617
Vnos čistega poslovnega izida poslovnega leta													
Vnos negativnega popravka Lesco										-19.417			-19.417
C. Premiki v kapitalu													
Č. Premiki iz kapitala													
D. Stanje 30.06.2009	5.945.669		516.412	594.567	257.939	-257.939	6.129	110.653	-24.542	-3.404.924	0	-239.617	3.504.347

Izkaz denarnih tokov Skupine Inles na dan 30.6.2010

v EUR	1.1.10-30.6.10 (januar - junij)	1.1.09-30.6.09 (januar - junij)
A. DENARNI TOKOVI PRI POSLOVANJU		
a) PREJEMKI PRI POSLOVANJU	11.862.991	11.804.987
- Prejemki od prodaje proizvodov in storitev	10.823.993	10.836.063
- Drugi prejemki pri poslovanju	1.038.998	968.924
b) IZDATKI PRI POSLOVANJU	-11.253.633	-11.613.721
- Izdatki za nakupe materiala in storitev	-7.506.130	-7.794.104
- Izdatki za plače in deleže zaposlenec v dobičku	-2.328.098	-2.363.572
- Izdatki za dajatve vseh vrst	-1.407.268	-1.442.358
- Drugi izdatki pri poslovanju	-12.137	-13.687
c) PREBITEK PREJEMKOV PRI POSLOVANJU ALI PRIBITEK IZDATKOV PRI POSLOVANJU	609.358	191.266
B. DENARNI TOKOVI PRI NALOŽBENJU		
a) PREJEMKI PRI NALOŽBENJU	141.465	14.231
- Prejemek od obresti in deležev iz dobička drugih	6.006	2.231
- Prejemek od odtujitve neopredmetenih dog. sredstev		
- Prejemek od odtujitve opredmetenih osnovnih sredstev	135.459	12.000
- Prejemek od odtujitve naložbenih nepremičnin		
- Prejemek od odtujitve dolgoročnih finančnih naložb		
- Prejemek od odtujitve kratkoročnih fin. naložb		
b) IZDATKI PRI NALOŽBENJU	-236.153	-383.173
- Izdatek za pridobitev neopredmet. dolgoročnih sredstev	-64.343	
- Izdatek za pridobitev opredmetenih osnovnih sredstev	-171.810	-383.173
- Izdatek za pridobitev naložbenih nepremičnin		
- Izdatek za pridobitev dolgoročnih finančnih naložb		
- Izdatek za pridobitev kratkoročnih finančnih naložb		
c) PREBITEK PREJEMKOV PRI NALOŽBENJU ALI PRIBITEK IZDATKOV PRI NALOŽBENJU	-94.688	-368.942
C) DENARNI TOKOKOVI PRI FINANCIRANJU		
a) PREJEMKI PRI FINANCIRANJU	1.301.724	2.091.091
- Prejemki od vplačanega kapitala		
- Prejemki od povečanja dolgoročnih finančnih obveznosti	650.000	1.500.000
- Prejemek od danih posojil in kreditov - dolg.		
- Prejemki od povečanja kratkoročnih finančnih obveznosti	586.724	591.091
- Prejemek od danih posojil in kreditov - krat.	65.000	
b) IZDATKI PRI FINANCIRANJU	-1.810.599	-1.919.711
- Izdatki za dane obresti	-155.268	-157.543
- Izdatki za vračila kapitala		
- Izdatki za nakup lastnih delnic		
- Izdatki za odplačila dolg. finančnih obveznosti	-1.440.331	-612.568
- Izdatki za dano kratkoročno posojilo in kredit	-215.000	
- Izdatki za odplačila kratkoročnih finančnih obveznosti		-1.149.600
- Izdatki za izplačila dividend in drugih deležev v dobičku		
c) PREBITEK PREJEMKOV PRI FINANCIRANJU ALI PRIBITEK IZDATKOV PRI FINANCIRANJU	-508.875	171.380
Č) KONČNO STANJE DENARNIH SREDSTEV	8.438	4.494
X) Denarni izid v obdobju	5.795	-6.296
y) Začetno stanje denarnih sredstev	2.643	10.790

Izkaz denarnega toka je sestavljen po različici I oziroma po neposredni metodi.

9.2 POJASNILA K RAČUNOVODSKIM IZKAZOM

Računovodski izkazi so izdelani za prvo polletje 2010, na dan 30.06.2010.

Računovodski izkazi niso revidirani. Pri računovodskih izkazih so upoštevane enake računovodske usmeritve kot za leto 2009. Sestavljeni so v skladu z Zakonom o gospodarskih družbah, Slovenskimi računovodskimi standardi in Mednarodnimi standardi računovodskega poročanja.

Izkaz poslovnega izida

Čisti prihodki od prodaje družbe INLES d.d. so do 30.06.2010 realizirani v višini 10.363 tisoč EUR in so za 4 % višji kot v enakem obdobju preteklega leta. Delež prihodkov ustvarjenih na domačem trgu znaša 27 % in na tujih trgih 73 %. Glavna tuja trga sta Nemčija in Avstrija. V primerjavi s planom so prihodki od prodaje nižji za 7 %.

V konsolidiranem izkazu poslovnega izida so prihodki izkazani v znesku 10.351 tisoč EUR in bistveno ne odstopajo od prihodkov matične družbe. Odvisne družbe namreč večino prihodkov ustvarijo z opravljanjem storitev za matično družbo.

Stroški blaga materiala in storitev so nominalno višji za 3 %, njihov delež v kosmatem donosu znaša 69,63 % in se je zaradi nižjih cen materialov, v primerjavi z enakim obdobjem preteklega leta (72,83 %) pomembno znižal.

Stroški dela v družbi INLES d.d. in na nivoju Skupine so nominalno na enaki ravni kot v enakem obdobju lanskega leta, njihov delež pa je zaradi večje prodaje, nižji kot preteklo leto.

V primerjavi s prvim polletjem 2009 so, zaradi popravka vrednosti terjatev, za 3 % višji odpisi vrednosti.

Poslovni izid iz poslovanja je pozitiven in znaša 521 tisoč EUR ter je v primerjavi z enakim lanskim obdobjem bistveno ugodnejši, saj je izguba iz poslovanja pri INLES d.d. na dan 30.06.2009 znašala 18 tisoč EUR. Dober poslovni izid je posledica višjih prodajnih prihodkov, kot tudi znižanja nekaterih vrst stroškov.

Na nivoju skupine znaša poslovni izid iz poslovanja 565 tisoč EUR.

Finančni odhodki so se pri matični družbi znižali za 16% znašajo 112 tisoč EUR. Na nivoju Skupine je odstotek znižanja še višji (21 %).

Čisti poslovni izid je pozitiven, dobiček pri INLES d.d. znaša 471 tisoč EUR, lani j bila v enakem obdobju izkazana izguba v znesku 183 tisoč EUR.

V konsolidiranem izkazu poslovnega izida je izkazan dobiček v znesku 449 tisoč EUR, na dan 30.06.2009 je Skupina poslovala z izgubo v znesku 239 tisoč EUR.

Poslovanje odvisnih družb: IP INLES d.o.o. je posloval z izgubo v znesku 64,6 tisoč EUR, LESCO GmbH & Co KG je izkazal pozitiven rezultat v znesku 6,8 tisoč EUR in LESCO GmbH izgubo v znesku 2,1 tisoč EUR.

Bilanca stanja

V konsolidirani bilanci stanja Skupine INLES izdelani v skladu z MSRP, neopredmetena dolgoročna sredstva, opredmetena osnovna sredstva in dolgoročne finančne naložbe bistveno ne odstopajo od vrednosti, ki so izkazane v bilanci stanja INLES d.d..

Vrednost **dolgoročnih sredstev** v zbirni bilanci se je v primerjavi s prvimi šestimi meseci 2009 zmanjšala za 3%.

V zbirni bilanci stanja je izločenih za 1.591 tisoč EUR **neopredmetenih dolgoročnih sredstev**. Pri **opredmetenih osnovnih sredstvih** ni bistvenih sprememb, v tem obdobju ni bilo večjih investicij oz. nabav osnovnih sredstev.

Odložene terjatve za davek v zbirni bilanci znašajo 406 tisoč EUR in so sestavljene iz naslednjih postavk: odloženega davka iz naslova rezervacij za jubilejne nagrade in odpravnine, odloženega davka iz naslova rezervacij za dana jamstva ter odložene terjatve za davek iz razlik pri prodaji opredmetenih in neopredmetenih osnovnih sredstev v skupini.

Vrednost **kapitala** je na dan 30.06.2010 za precej višja kot 30.06.2009. Razlog za povečanje je povečanje rezerv konec leta 2009 in pozitivno poslovanje v prvi polovici leta 2010.

Zaradi odplačil in prenosa iz dolgoročnega na kratkoročni del, so se pomembno zmanjšale dolgoročne **finančne obveznosti** do bank.

Kratkoročne finančne obveznosti so se pri INLES d.d. povečale za 179 %, pri Skupini za 63%. Razlog za povečanje je prenos dolgoročnih obveznosti na kratkoročni del in najem dveh kratkoročnih kreditov na začetku leta 2010.

Kratkoročne poslovne obveznosti so približno enake kot v prvem polletju 2009.

10. IZJAVA POSLOVODSTVA

Predsednik Upravnega odbora mag. Andrej Mate, izvršni direktor za prodajo Lilijana Weinberger, izvršni direktor za tehnični sektor Tanja Andoljšek, izvršni direktor za kadrovsko-pravni sektor Tina Troha, odgovorne osebe za sestavo polletnega poročila družbe INLES d.d. in Skupine INLES, v skladu s 3. točko 1. odstavka 113. člena Zakona o trgu finančnih instrumentov (ZTFI)

izjavljajo

da je po našem najboljšem vedenju polletno poročilo sestavljeno v skladu z ustreznim okvirom računovodskega poročanja ter daje resničen in pošten prikaz sredstev in obveznosti, finančnega položaja in poslovnega izida družbe in drugih družb, vključenih v konsolidacijo kot celote

Ribnica, dne 30.08.2010

Predsednik upravnega odbora mag. Andrej Mate

Izvršni direktor za prodajo Lilijana Weinberger

Izvršni direktor za tehnični sektor Tanja Andoljšek

Izvršni direktor za kadrovsko pravni sektor Tina Troha

Izvršni direktor za proizvodni sektor Miran Merhar

