

1/4

JANUAR – MAREC 2012

**NEREVIDIRANO POROČILO
O POSLOVANJU SKUPINE NOVE KBM**

MAJ 2012

150 let



Nova KBM
PRIPRAVLJENI NA JUTRI

Organi upravljanja

Uprava banke

Aleš Hauc	predsednik
mag. Andrej Plos	član

Izvršilni direktorji banke

Aleksander Batič
Ksenija Mrevlje
mag. Nataša Fesel
mag. Peter Kupljen
Simon Hvalec
Slavko Jarc
mag. Vlasta Brečko

Nadzorni svet banke

dr. Dušan Jovanovič	predsednik
mag. Franc Škufca	namestnik predsednika
dr. Aleš Krisper	član
Andrej Svetina	član
Anton Guzej	član
Darjan Petrič	član
mag. Janez Košak	član
Vida Lebar	članica

Ime obvladujoče banke:	Nova Kreditna banka Maribor d.d.
Skrajšano ime banke:	Nova KBM d.d.
Sedež:	Ulica Vita Kraigherja 4, 2505 Maribor
BIC (SWIFT):	KBMASI2X
Reuters:	KBMS
IBAN:	SI56 0100 0000 0400 014
Številka računa:	01000-0000400014
Matična številka:	5860580
Št. reg. vpisa pri Okrožnem sodišču v Mariboru:	062/10924200
Davčna številka:	94314527
Osnovni kapital:	40.814.313,08 evra

SKUPINA NOVE KBM

Bilančna vsota: 5.787,1 mio €
Čisti dobiček: 1,4 mio €
Število zaposlenih: 2.994
ROAE: 1,31%; ROAA: 0,10%

BANČNIŠTVO

Število zaposlenih: 2.011
Delež sredstev: 81,6%
ROAE: 2,14%; ROAA: 0,17%

Nova KBM d.d.

Bilančna vsota: 4.778,7 mio €
Čisti dobiček: 0,5 mio €
ROAE: 0,56%; ROAA: 0,05%

PBS d.d.

55,00% lastništvo
Bilančna vsota: 832,2 mio €
Čisti dobiček: 1,3 mio €
ROAE: 11,72%; ROAA: 0,63%

ADRIA BANK AG

50,54%¹ lastništvo
Bilančna vsota: 223,7 mio €
Čisti dobiček: 0,7 mio €
ROAE: 8,12%; ROAA: 1,28%

CREDY BANKA a.d.

76,64%² lastništvo
Bilančna vsota: 119,9 mio €
Čisti dobiček: 35 tisoč €
ROAE: 0,57%; ROAA: 0,11%

ZAVAROVALNIŠTVO

Število zaposlenih: 876
Delež sredstev: 11,1%
ROAE: 8,85%; ROAA: 0,99%

Zavarovalnica Maribor d.d.*

51,00%⁴ lastništvo
Bilančna vsota: 810,0 mio €
Čisti dobiček: 1,9 mio €
ROAE: 8,85%; ROAA: 0,99%

UPRAVLJANJE SKLADOV IN POKOJNINSKA VARČEVANJA

Število zaposlenih: 49
Delež sredstev: 2,1%
ROAE: 10,61%; ROAA: 1,37%

KBM Infond d.o.o.

72,73%³ lastništvo
Bilančna vsota: 17,8 mio €
Čisti dobiček: 273 tisoč €
Sredstva v upravljanju: 280 mio €
ROAE: 8,22%; ROAA: 6,35%

Moja naložba d.d.*

45% lastništvo
Bilančna vsota: 134,9 mio €
Čisti dobiček: 246 tisoč €
ROAE: 16,02%; ROAA: 0,74%

LIZING, NEPREMIČNINSKA DEJAVNOST IN OSTALO

Število zaposlenih: 58
Delež sredstev: 5,2%
ROAE: (41,58%); ROAA: (2,21)%

KBM Leasing d.o.o.

100% lastništvo
Bilančna vsota: 145,8 mio €
Čisti dobiček: 76 tisoč €
ROAE: 143,10%; ROAA: 0,21%

KBM Fineko d.o.o.

100% lastništvo
Bilančna vsota: 4,1 mio €
Čisti dobiček: 199 tisoč €
ROAE: 36,91%; ROAA: 21,25%

Gorica Leasing d.o.o.

100% lastništvo
Bilančna vsota: 87,7 mio €
Čista izguba: (1,8) mio €
ROAE: (100,00%); ROAA: (7,76)%

KBM Invest d.o.o.

100% lastništvo
Bilančna vsota: 46,8 mio €
Čisti dobiček: (0,5) mio €
ROAE: (43,77%); ROAA: (4,09)%

KBM Leasing Hrvatska d.o.o.

100% lastništvo
Bilančna vsota: 45,8 mio €
Čista izguba: (406) tisoč €
ROAE: neg. povprečni kapital
ROAA: (3,45)%

KBM Projekt d.o.o.

76% lastništvo
Bilančna vsota: 11,8 mio €
Čisti dobiček: 76 tisoč €
ROAE: neg. povprečni kapital
ROAA: 2,62%

M-PAY d.o.o.

50% lastništvo
Bilančna vsota: 0,189 mio €
Čisti dobiček: 3 tisoč €
ROAE: 6,65%; ROAA: 6,59%

* Pridružena družba.

¹ Delež Skupine v osnovnem kapitalu in glasovalnih pravicah Adria Bank AG znaša 50,54 odstotka, delež v vpisanem kapitalu pa 46,65 odstotka. Le-ta sestoji iz osnovnega kapitala in participacijskih deležev brez glasovalnih pravic, ki so v lasti manjšinskih lastnikov.

² Med banko in Republiko Srbijo je za 12,89 odstotni delež v Credy banki, ki je v lasti Republike Srbije, sklenjen delničarski sporazum, ki vsebuje določilo o prodajni opciji za Republiko Srbijo in o nakupni opciji za banko. Po izvršitvi opcije bo banka imela 89,53-odstotni delež, Republika Srbija pa 0-odstotni delež.

³ Delež Skupine v osnovnem kapitalu KBM Infonda d.o.o. znaša 72,00 odstotka. Zaradi odstotka lastnih poslovnih deležev znaša delež Skupine v kapitalu in glasovalnih pravicah družbe KBM Infond 72,73 odstotka.

⁴ Zavarovalnica Maribor d.d. ni odvisna družba, ker niso izpolnjeni vsi pogoji za njeno obvladovanje.



Kazalo

MEDLETNO POROČILO SKUPINE NOVE KBM JANUAR–MAREC 2012

POMEMBNEJŠI PODATKI IN KAZALNIKI POSLOVANJA SKUPINE NOVE KBM	5
GLAVNI DOSEŽKI V OBDOBJU JANUAR–MAREC 2012	6
DRUGI POMEMBNI DOGODKI	7
DOGODKI PO ZAKLJUČKU OBRAČUNSKEGA OBDOBJA	7
SPREMEMBE V NADZORNEM SVETU BANKE	7
PISMO DELNIČARJEM	8
PREDSTAVITEV NOVE KBM D.D. IN SKUPINE NOVE KBM	10
LASTNIŠKA STRUKTURA IN PODATKI O DELNICI	12
POSLOVNI IZID SKUPINE NOVE KBM	16
FINANČNI POLOŽAJ SKUPINE NOVE KBM	18
NAČRTI DO KONCA LETA 2012	20
POMEMBNEJŠI PODATKI IN KAZALNIKI POSLOVANJA NOVE KBM – OBVLADUJOČA BANKA	21
MEDLETNO RAČUNOVODSKO POROČILO SKUPINE NOVE KBM	23
Medletni izkaz poslovnega izida – Skupina Nove KBM	24
Medletni izkaz vseobsegajočega donosa – Skupina Nove KBM	26
Medletni izkaz finančnega položaja – Skupina Nove KBM	28
Medletni izkaz denarnih tokov – Skupina Nove KBM	29
Medletni izkaz sprememb lastniškega kapitala – Skupina Nove KBM	31
Pojasnila k računovodskim izkazom Skupine Nove KBM	33
MEDLETNO RAČUNOVODSKO POROČILO NOVE KBM d.d.	55
Medletni izkaz poslovnega izida – Nova KBM d.d.	56
Medletni izkaz vseobsegajočega donosa – Nova KBM d.d.	58
Medletni izkaz finančnega položaja – Nova KBM d.d.	60
Medletni izkaz denarnih tokov – Nova KBM d.d.	61
Medletni izkaz sprememb lastniškega kapitala – Nova KBM d.d.	63
Pojasnila k računovodskim izkazom Nove KBM d.d.	64
FINANČNI KOLEDAR NOVE KBM d.d. DO KONCA LETA 2012	82

Pomembnejši podatki in kazalniki poslovanja Skupine Nove KBM

	2012	2011	Indeks
Izkaz finančnega položaja (v tisoč evrih)	31.3.	31.12.	
Bilančna vsota	5.787.069	5.816.197	99
Vloge nebančnega sektorja	3.736.508	3.764.964	99
Kreditni nebančnemu sektorju	3.803.799	3.844.085	99
Celotni kapital	453.343	435.563	104
Izkaz poslovnega izida (v tisoč evrih)	1.1.–31.3.	1.1.–31.3.	
Čiste obresti	33.058	35.384	93
Čiste opravnine (provizije)	14.899	15.039	99
Čiste izgube iz poslovanja z vrednostnimi papirji in tujimi valutami	(396)	(158)	
Drugi prihodki/odhodki	2.545	2.976	
Operativni stroški	(28.543)	(28.293)	101
Oslabitve in rezervacije	(18.992)	(20.383)	93
Dobiček iz rednega poslovanja	2.571	4.565	56
Čisti dobiček poslovnega obdobja	1.445	5.092	28
Kazalniki	31.3.	31.12.	
Čisti dobiček/izguba na delnico v evrih ^[1]	0,04	(2,38)	
Tečaj delnice konec obdobja v evrih	3,49	3,16	
Knjigovodska vrednost delnice v evrih ^[2]	10,49	10,07	
Kapitalska ustreznost (celotni kapital) (v %)	11,27	11,47	
Kapitalska ustreznost (temeljni kapital) (v %)	8,44	8,59	
Donos na aktivo pred obdavčitvijo (v %)	0,18	(1,75)	
Donos na kapital pred obdavčitvijo (v %)	2,35	(21,51)	
Operativni stroški/povprečna aktiva	1,96	2,13	
Stroški/prihodki	56,97	63,21	

¹ Čisti dobiček/izguba na delnico je izračunan kot razmerje med čistim dobičkom/izgubo lastnikov obvladujoče banke, preračunanim na celo leto, in tehtanim povprečnim številom delnic v obdobju.

² Knjigovodska vrednost delnice na zadnji dan obračunskega obdobja je izračunana kot razmerje med kapitalom lastnikov obvladujoče banke in številom delnic banke na zadnji dan obračunskega obdobja.

Glavni dosežki v obdobju JANUAR–MAREC 2012

Rezultati poslovanja v prvih treh mesecih leta 2012 so razmeroma ugodni

- **Dobiček iz rednega poslovanja pred rezervacijami in oslabitvami** Skupine Nove KBM (dalje Skupina) je znašal 21.563 tisoč evrov oziroma 22,2 odstotka načrtovanega zneska za 2012. Poslovanje Skupine še naprej poteka v težkih gospodarskih razmerah ob stagnaciji gospodarskih aktivnosti. Skupina Nove KBM je posledično v prvem četrtletju oblikovala relativno visoke rezervacije in oslabitve zaradi nadaljnega povečevanja kreditnega tveganja. Neto rezervacije in oslabitve so v obdobju januar–marec 2012 znašale 18.992 tisoč evrov oziroma 21,3 odstotka letno načrtovanega zneska.
- **Dobiček Skupine Nove KBM iz rednega poslovanja** je v obdobju januar–marec 2012 znašal 2.571 tisoč evrov, kar je za slaba 2 milijona evrov manj kot v enakem obdobju lani, vendar pa 32,3 odstotka letnega načrta za 2012. Nižji dobiček iz rednega poslovanja je v primerjavi z lanskim enakim obdobjem rezultat nižjih čistih obresti, nekoliko višjih stroškov ter manjših pripadajočih dobičkov iz naložb v kapital pridruženih in skupaj obvladovanih družb. Skupina je v prvem četrtletju oblikovala manj neto rezervacij in oslabitev kot v enakem lanskem obdobju.
- **Bilančna vsota** Skupine je 31.3.2012 znašala 5.787.069 tisoč evrov in se je glede na konec leta 2011 znižala za 29.128 tisoč evrov oziroma za 0,5 odstotka.
- Skupina je v obdobju januar–marec 2012 ustvarila 33.058 tisoč evrov **čistih obresti** in s tem dosegla 24,0 odstotka letno načrtovanih.
- **Čiste opravnine** Skupine, ki so v obdobju januar–marec 2012 znašale 14.899 tisoč evrov, dosegajo 22,8 odstotka letno načrtovanih.
- **Administrativni stroški z amortizacijo** so znašali 28.543 tisoč evrov in dosegajo 23,0 odstotka letnega načrta. Kazalnik operativnih stroškov na povprečno aktivo je znašal 1,96 odstotka oziroma 0,17 odstotne točke manj kot v letu 2011.
- Iz **naložb v kapital pridruženih družb** je Skupina v obdobju januar–marec 2012 izkazala dobiček v višini 1.087 tisoč evrov, kar predstavlja 24-odstotno realizacijo načrtovanega letnega dobička.
- **Donos na povprečni kapital Skupine pred obdavčitvijo** (ROAE) je v prvem četrtletju znašal 2,35 odstotka medtem ko je **donos na povprečno aktivo Skupine pred obdavčitvijo** (ROAA) je znašal 0,18 odstotka.
- **Kapital Skupine Nove KBM** je 31.3.2012 znašal 453.343 tisoč evrov in je bil glede na konec leta 2011 višji za 17.780 tisoč evrov (4,1 odstotka). Kapitalska ustreznost Skupine je bila konec marca 11,27-odstotna (0,20 odstotne točke manj kot konec lanskega leta).

Drugi pomembni dogodki

Januar

- 30. januarja je nadzorni svet Nove KBM na redni seji potrdil poslovno politiko in finančni načrt Nove KBM za leto 2012. Na isti seji je člane nadzornega sveta s svojim nepreklicnim odstopom s funkcije člana nadzornega sveta Nove KBM seznanil mag. Ivan Simič.

Februar

- Predsednik uprave mag. Andrej Plos je podal nadzornemu svetu banke odstopno izjavo.

Marec

- 9. marca 2012 je nadzorni svet banke imenoval Aleša Hauca na položaj predsednika uprave banke.

Dogodki po zaključku obračunskega obdobja

April

- 20. aprila 2012 je Nova KBM d.d. objavila revidirano konsolidirano letno poročilo Skupine Nove KBM in Nove KBM d.d. za leto 2011. Na isti dan je banka objavila tudi prvo informacijo o rezultatih Nove KBM d.d. za obdobje januar–marec 2012.
- 24. aprila 2012 je nastopil funkcijo predsednika uprave Aleš Hauc. Dotedanji predsednik uprave mag. Andrej Plos je z istim dnem postal član uprave, dotedanji članici uprave Manji Skernišak pa je prenehal mandat članice uprave. Uprava Nove KBM d.d. je tako odtlej dvočlanska.
- 25. aprila 2012 je Moody's Investors Service Novi KBM znižal bonitetno oceno z Ba1/Non-Prime/D- na Ba2/Non-Prime/E+. Ocena dolgoročnega tveganja banke je odtlej Ba2, kratkoročnega tveganja Non-Prime, ocena finančne moči banke pa je E+. Ocena prihodnjih izgledov je ostala negativna.

Maj

- 8. maja 2012 je Nova KBM d.d. objavila sklic 21. redne seje skupščine delničarjev banke, ki bo 8. junija 2012.

Spremembe v nadzornem svetu banke

V sestavi nadzornega sveta obvladujoče banke je v prvem četrtletju 2012 nepreklicno odstopil s funkcije člana nadzornega sveta Nove KBM mag. Ivan Simič.

Pismo delničarjem

NAGOVOR UPRAVE

Spoštovani poslovni partnerji, komitenti, delničarji in zaposleni v Skupini Nove KBM!

V prvem kvartalu 2012 so se razmere na globalnih kapitalskih trgih pričele stabilizirati. K temu je pripomogla potrditev novega reševalnega paketa za Grčijo in intervencije Evropske centralne banke s programom refinanciranja bančnega sistema. Delniški tečajji so pridobivali na vrednosti in kreditni pribitki so se nižali. A vendar večje gotovosti na finančnih trgih po predvidevanjih ni pričakovati tako kmalu. V Sloveniji je še vedno opazen trend poslabševanja kreditnih portfeljev bank, predvsem zaradi zaostrenih razmer na področju poslovanja podjetij in stečajev ter prisilnih poravnav. Kazalniki aktivnosti v prvem letošnjem četrtletju kažejo na upad BDP. Šibka aktivnost v evrskem območju vpliva na tekoče zmanjševanje proizvodnje v predelovalnih dejavnostih, zaradi upadanja kupne moči in povečane previdnosti potrošnikov pa se znižujejo tudi prihodki v mnogih segmentih storitev. Poslovanje Nove KBM in gibanje vrednosti delnic banke je bilo pod negativnim vplivom omenjenih dejavnikov. Delnice KBMR so v prvem kvartalu sicer pridobile 9 odstotkov vrednosti, a se njihova vrednost še vedno giblje okoli 30 odstotkov knjigovodske vrednosti.

Makroekonomske napovedi za Slovenijo v letu 2012 napovedujejo padec gospodarske rasti, kar nakazuje nadaljevanje poslabševanja kreditnih portfeljev bank in zaostrenih razmer v bančnem sektorju. Gospodarski obeti so še naprej pod vplivom velike negotovosti in okrepljenih tveganj negativne gospodarske rasti. Gibanja na trgu dela so zaenkrat ugodna, vendar tveganje povečevanja brezposelnosti ostaja visoko, kar nakazujejo tudi napovedi za leti 2012

in 2013. Napovedi za evroobmočje v letu 2012 so tesno povezane s sposobnostjo reševanja dolžniške krize, primanjkljajev v proračunih držav »PIIGS« in tudi nekaterih drugih držav znotraj evroobmočja. Kljub negativnim napovedim si bomo prizadevali, da do konca leta izpolnimo napovedi poslovnih rezultatov za Skupino Nove KBM.

Rezultati Skupine Nove KBM v prvem kvartalu leta 2012 so bili pod vplivom povečanega števila stečajnih postopkov ter posledično visokega nivoja rezervacij in oslabitev. Nivo dejanskih rezervacij in oslabitev v prvem kvartalu je bil sicer za 6,8 odstotka nižji od primerljivega obdobja lani in je dosegal 21,3 odstotka planiranega zneska za leto 2012. Dobiček Skupine Nove KBM pred rezervacijami in oslabitvami je znašal 21,6 milijona evrov, dobiček iz rednega poslovanja pa je znašal 2,6 milijona evrov ali 32,3 odstotka letnega načrta za 2012. Skupina je za leto 2012 načrtovala dobiček v višini 8,0 milijona evrov. Kapitalska ustreznost Skupine Nove KBM je bila 11,27 odstotka na dan 31.3.2012, nivo kapitala pa 453,3 milijona evrov oziroma 4,0 odstotka več kot 31.3.2011. Dobiček iz rednega poslovanja Nove KBM v prvem kvartalu leta 2012 je znašal 0,8 milijona evrov in čisti dobiček 0,5 milijona evrov.

Zaradi pritiskov na obrestno maržo ter zelo visokega nivoja rezervacij in oslabitev je banka namenila poseben poudarek nižanju stroškov. Povprečno število zaposlenih v Skupini Nove KBM se je v prvem kvartalu leta 2012 znižalo s 3.008 v letu 2011 na 2.993. V letu 2012 so načrtovani nižji administrativni stroški, in sicer za 1,5 odstotka od doseženih v letu 2011. Doseganje načrtovanih administrativnih stroškov v prvem kvartalu je 23-odstotno.

V prvem kvartalu 2012 je v banki prišlo do zamenjave uprave. Nadzorni svet je potrdil

Aleša Hauca za predsednika uprave. Z dnem imenovanja je mag. Andrej Plos postal član uprave, članici uprave ge. Manji Skernišak pa je prenehal mandat članice uprave. Uprava Nove KBM d.d. je tako odslej dvočlanska.

Zahvaljujemo se vsem sodelavkam in sodelavcem, ki s svojim delom in pozitivnim odnosom uresničujejo zahtevane poslovne cilje ter delničarjem in investitorjem za vso podporo in zaupanje. Zagotavljamo vam, da bomo vložili vse napore v izboljšanje poslovanja Skupine Nove KBM.

Maribor, maj 2012

Uprava Nove KBM d.d.



mag. Andrej Plos
član uprave



Aleš Hauc
predsednik uprave

Predstavitev Nove KBM d.d. in Skupine Nove KBM

Nova KBM d.d. (v nadaljevanju: banka ali Nova KBM) je obvladujoča banka v Skupini Nove KBM. Skupino sestavlja poleg obvladujoče še 11 odvisnih družb. Banka ima naložbo tudi v dve pridruženi družbi. Imena družb in lastniški deleži so predstavljeni v tabeli.

Nova KBM je komercialna banka s tradicijo, usmerjena v standardne posle poslovanja s prebivalstvom in podjetji. Sedež ima v Ulici Vita Kraigherja 4, 2505 Maribor, Slovenija.

Banka je zavezana k pripravi skupinskih računovodskih izkazov.

Sestava Skupine Nove KBM s pridruženimi družbami na dan 31.3.2012:

Družba	Razmerje	Delež lastništva v %
Nova KBM d.d.	obvladujoča banka	
Poštna banka Slovenije d.d.	odvisna banka	55,00
Adria Bank AG	odvisna banka	50,54
Credy banka a.d.	odvisna banka	76,64
KBM Fineko d.o.o.	odvisna družba	100,00
KBM Infond d.o.o.	odvisna družba	72,00
KBM Leasing d.o.o.	odvisna družba	100,00
KBM Invest d.o.o.	odvisna družba	100,00
Gorica Leasing d.o.o.	odvisna družba	100,00
M-Pay d.o.o.	odvisna družba	50,00
KBM Projekt d.o.o.	odvisna družba	76,00
KBM Leasing Hrvatska d.o.o.	odvisna družba	100,00
Zavarovalnica Maribor d.d.	pridružena družba	51,00
Moja naložba d.d.	pridružena družba	45,00

Deleži lastništva družb v Skupini se v prvem četrtletju 2012 niso spreminjali.

Pomembnejši podatki o poslovanju posameznih družb v Skupini v prvem četrtletju 2012 in na dan 31.3.2012

DRUŽBA	Število zaposlenih	Čisti poslovni izid (v tisoč evrih)	Bilančna vsota (v tisoč evrih)	Čisti donos na kapital (v odstotkih)	Čisti donos na sredstva (v odstotkih)
Nova KBM d.d.	1.334	536	4.778.747	0,56	0,05
Poštna banka Slovenije d.d.	243	1.302	832.192	11,72	0,63
Adria Bank AG	30	720	223.698	8,12	1,28
Credy banka a.d.	404	35	119.930	0,57	0,11
KBM Fineko d.o.o.	11	199	4.118	36,91	21,25
KBM Infond d.o.o.	35	273	17.796	8,22	6,35
KBM Leasing d.o.o.	12	76	145.819	143,10	0,21
KBM Invest d.o.o.	10	(493)	46.757	(43,77)	(4,09)
Gorica Leasing d.o.o.	14	(1.766)	87.743	(100,00)	(7,76)
M-Pay d.o.o.	0	3	189	6,65	6,59
KBM Projekt d.o.o.	3	76	11.790	- *	2,62
KBM Leasing Hrvatska d.o.o.	8	(406)	45.833	- *	(3,45)
Zavarovalnica Maribor d.d.	876	1.919	810.025	8,85	0,99
Moja naložba d.d.	14	246	134.879	16,02	0,74

* Vrednost kazalnika ni izračunana zaradi negativnega povprečnega kapitala v obdobju.

Lastniška struktura in podatki o delnici

Lastniška struktura je bila na dan 31.3.2012 naslednja: delež Republike Slovenije je znašal 27,7 odstotka, delež Pošte Slovenije d.o.o. je znašal 6,6 odstotka, delež Gen d.o.o. je znašal 6,4 odstotka, delež Kapitalske družbe d.d. je znašal 4,8 odstotka, delež Slovenske odškodninske družbe d.d. je znašal 3,2 odstotka, delež ELES d.o.o. je znašal 2,4 odstotka, skupaj delež države v neposredni lasti (35,7 odstotka) in posredni lasti (15,4 odstotka) je ostal na 51,1 odstotka, delež gospodinjstev je znašal 16,6 odstotka (0,2 odstotne točke več kot na začetku leta), delež drugih finančnih organizacij 6,5 odstotka (enako kot na začetku leta), delež tujih oseb 22,0 odstotka (enako kot na začetku leta), delež nefinančnih družb 2,5 odstotka (enako kot na začetku leta) ter delež bank 1,4 odstotka (0,1 odstotne točke manj kot na začetku leta).

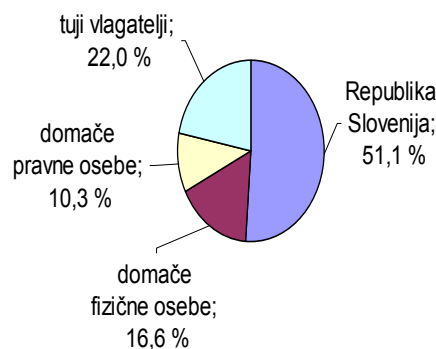
10 največjih delničarjev na dan 31.3.2012

Število delnic	% lastništva ¹	Imetnik
10.822.794	27,66	REPUBLIKA SLOVENIJA
4.639.497	11,86	KDPW--FIDUCIARNI RAČUN
2.599.192	6,64	POŠTA SLOVENIJE
2.500.000	6,39	GEN
1.875.920	4,79	KAPITALSKA DRUŽBA
1.250.614	3,20	SLOVENSKA ODŠKODNINSKA DRUŽBA
937.500	2,40	ELES
855.888	2,19	NFD1, delniški
666.645	1,70	EAST CAPITAL BALKAN FUND
476.550	1,22	SALINK LIMITED

Število delnic Nove KBM, ki so bile v lasti članov uprave in nadzornega sveta banke, na dan 31.3.2012

Število delnic	% lastništva	Imetnik
1.304	0,003333	Andrej Plos
872	0,002229	Manja Skernišak
499	0,001275	Dušan Jovanovič
440	0,001125	Anton Guzej
56	0,000143	Aleš Krisper
27	0,000069	Andrej Svetina
10	0,000026	Franc Škufca

Lastništvo Nove KBM d.d. na 31.3.2012



¹ Enak odstotni delež glasovalnih pravic.

Podatki o delnici

Osnovni kapital banke je na dan 31.3.2012 znašal 40.814.313,08 evra in je bil razdeljen na 39.122.968 navadnih kosovnih delnic.

Nova KBM ima samo en razred delnic, ki so v vseh pogledih enakovredne in prosto prenosljive. Vsaka navadna delnica imetniku prinaša glas na skupščini delničarjev banke.

Imetniki navadnih delnic imajo naslednje pravice:

- pravico do udeležbe pri upravljanju banke,
- pravico do dela dobička (dividenda),
- pravico do ustreznega dela preostalega premoženja po likvidaciji ali stečaju banke.

Banka je obvezana izplačati delničarjem denarni znesek iz naslova uporabe bilančnega dobička ter jim omogočiti udeležbo in glasovanje na posamezni skupščini banke.

Številčni podatki o delnici

	31.3. 2012	31.12. 2011	31.12. 2010	31.12. 2009
Število delničarjev	97.948	98.354	100.295	102.514
Število navadnih kosovnih delnic	39.122.968	39.122.968	26.081.979	26.081.979
Tečaj na zadnji trgovni dan v obdobju (v evrih)	3,49	3,16	10,20	11,44
Tržna kapitalizacija (v tisoč evrih)	136.539	123.629	266.036	298.378

	Nova KBM				Skupina Nove KBM			
	31.3. 2012	31.12. 2011	31.12. 2010	31.12. 2009	31.3. 2012	31.12. 2011	31.12. 2010	31.12. 2009
Knjigovodska vrednost delnice (v evrih) ¹	9,95	9,55	14,39	14,10	10,49	10,07	15,22	15,04
Čisti dobiček na delnico ² (v evrih)	0,05	(2,42)	0,36	0,47	0,04	(2,38)	0,41	0,40
Koeficient P/E ³	69,80	(1,31)	28,33	24,34	87,25	(1,33)	24,88	30,11
Koeficient P/B ⁴	0,35	0,33	0,71	0,81	0,33	0,31	0,67	0,76

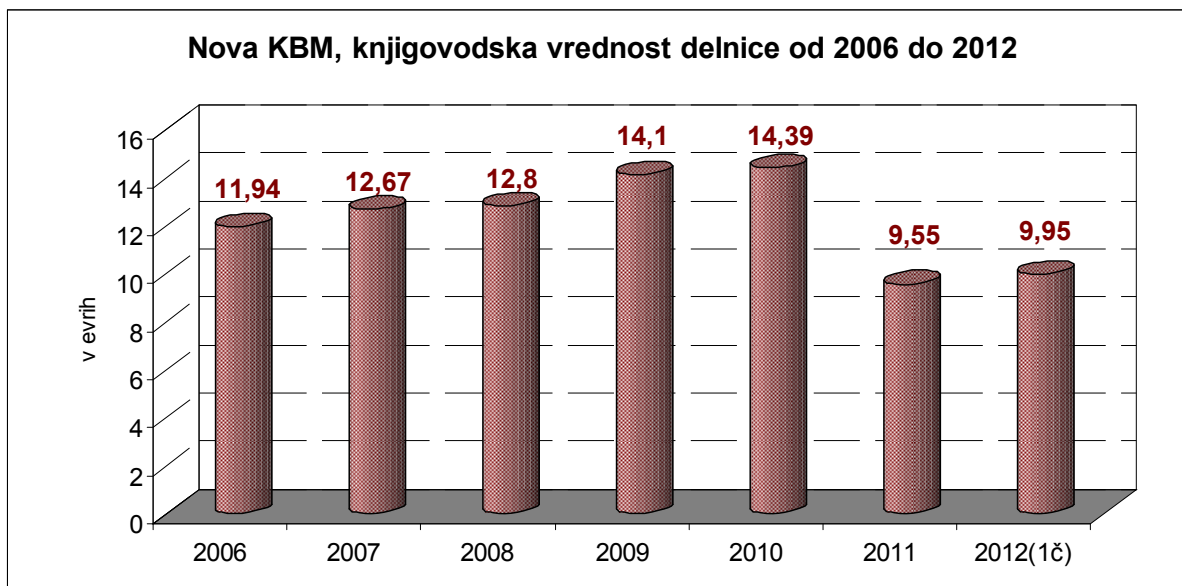
¹ Knjigovodska vrednost delnice na zadnji dan obračunskega obdobja je izračunana kot razmerje med kapitalom banke oziroma pri Skupini med kapitalom lastnikov obvladujoče banke in tehtanim povprečnim številom delnic v obdobju.

² Čisti dobiček na delnico je izračunan kot razmerje med čistim dobičkom banke oziroma pri Skupini med čistim dobičkom lastnikov obvladujoče banke, preračunan na celo leto, in tehtanim povprečnim številom delnic v obdobju.

³ Koeficient P/E je izračunan kot razmerje med tečajem delnice na zadnji trgovni dan in čistim dobičkom banke oziroma pri Skupini čistim dobičkom lastnikov obvladujoče banke na delnico.

⁴ Koeficient P/B je izračunan kot razmerje med tečajem delnice na zadnji trgovni dan in knjigovodsko vrednostjo na delnice.

Knjigovodska vrednost delnice Nove KBM d.d. se je v prvem četrtletju 2012 zvišala za 0,40 evra².



Politika izplačevanja in izplačilo dividend

Izplačilo za poslovno leto	2012-2015	2011	2010	2009	2008	2007	2006
Bruto dividenda na delnico (v evrih)	-	-	0,08	0	0,2	0,2	0,7
Dividendna donosnost ³ (v odstotkih)	-	-	0,8	0	2,1	1,5	-
S politiko planiran delež dividend v čistem dobičku banke (v odstotkih)	35	35	35	30	20	10	-
Delež dividend v čistem dobičku banke ⁴ (v odstotkih)	-	-	36,2	0	29,4	11	44,3

Nova KBM d.d. načrtuje v letih 2012 do 2015 izplačila iz čistega dobička okrog ene tretjine. Politika izplačevanja dividend predvideva prerazporeditev pretežnega dela čistega dobička med rezerve banke. Taka politika izplačevanja dividend se bo izvajala le, če ne bo ogrožena kapitalna ustreznost bodisi banke bodisi Skupine.

² Merjeno s knjigovodsko vrednostjo Nove KBM.

³ Bruto dividenda na delnico/tečaj delnice zadnji dan poslovnega leta.

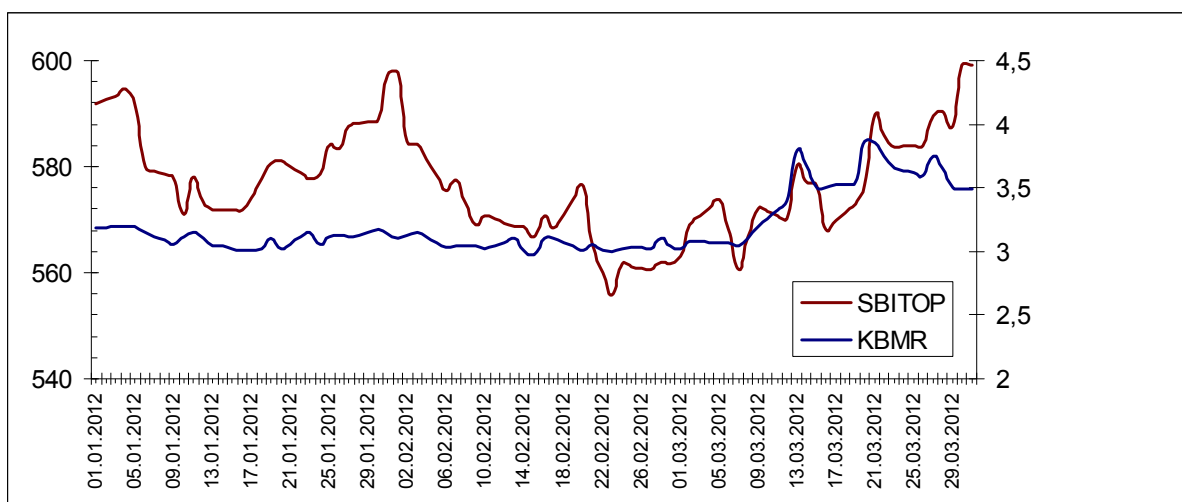
⁴ Bruto dividenda/čisti dobiček banke.

Gibanje tečaja delnice

Tečaj delnice Nove KBM d.d. – KBMR⁵ se je v obdobju od 1.1.2012 do 31.3.2012 na Ljubljanski borzi kot primarnem trgu gibal med 2,98 in 3,87 evra za delnico. Najvišjo vrednost je delnica v tem obdobju dosegla 20.3.2012, najnižjo vrednost pa 15.2.2012, ko je dosegla dno pri 2,98 evra za delnico. Skupni promet na Ljubljanski borzi z delnicami KBMR je v prvem četrtletju 2012 znašal 1,8 milijona evrov, kar pomeni, da je bil povprečni dnevni promet nekaj več kot 28 tisoč evrov. Nova KBM d.d. je imela konec marca 2012 skupaj 97.948 delničarjev.

Tečaj delnice Nove KBM d.d. – KBM⁶ se je v obdobju od 1.1.2012 do 31.3.2012 na Varšavski borzi gibal med 2,90 in 3,73 evra za delnico. Najvišjo vrednost je delnica v tem obdobju dosegla 20.3.2012, najnižjo vrednost pa 10.1.2012, ko je delnica dosegla dno pri 2,90 evra za delnico. Skupni promet na Varšavski borzi z delnicami KBM je v prvem četrtletju 2012 znašal 378 tisoč evrov, kar pomeni, da je bil povprečni dnevni promet nekaj več kot 9 tisoč evrov.

Gibanje cene delnice Nove KBM (oznaka delnice KBMR, v evrih) v primerjavi s slovenskim borznim indeksom SBI TOP na Ljubljanski borzi od 1.1.2012 do 31.3.2012



⁵ Oznaka delnice na Ljubljanski borzi.

⁶ Oznaka delnice na Varšavski borzi.

Poslovni izid Skupine Nove KBM

Dobiček Skupine Nove KBM iz rednega poslovanja je v obdobju januar–marec 2012 znašal 2.571 tisoč evrov. Skupina je za leto 2012 načrtovala dobiček v višini 7.955 tisoč evrov. Nižji dobiček iz rednega poslovanja v primerjavi z enakim lanskim obdobjem je rezultat nižjih čistih obresti (za 6,6 odstotka oziroma 2,3 milijona evrov), višjih stroškov (za 0,9 odstotka oziroma 0,3 milijona evrov) ter manjših pripadajočih dobičkov iz naložb v kapital pridruženih in skupaj obvladovanih družb, obračunanih po kapitalski metodi (za 33,3 odstotka oziroma 0,5 milijona evrov). Skupina je v prvem četrtletju letos oblikovala manj neto rezervacij in oslabitev (za 1,4 milijona evrov) kot v enakem obdobju leto prej.

Dobiček Skupine iz rednega poslovanja pred rezervacijami in oslabitvami je znašal 21.563 tisoč evrov oziroma 22,2 odstotka načrtovanega zneska za leto 2012 oziroma 13,6 odstotka manj kot je bil v enakem lanskem obdobju.

Čisti dobiček Skupine iz rednega poslovanja je znašal 1.445 tisoč evrov, od tega odpade 378 tisoč evrov na lastnike obvladujoče banke in 1.067 tisoč evrov na manjšinske lastnike. Čisti poslovni izid Skupine je za 909 tisoč evrov višji od čistega poslovnega izida Nove KBM, predvsem zaradi vpliva pripadajočega dela čistega poslovnega dobička pridruženih družb. Čisti dobiček so v posamičnih izkazih poleg obvladujoče banke (0,5 milijona evrov) izkazale naslednje odvisne družbe: PBS (1,3 milijona evrov), Adria Bank (0,7 milijona evrov), KBM Infond (0,3 milijona evrov), KBM Fineko (0,2 milijona evrov) ter KBM Leasing, KBM Projekt, Credy banka in M-Pay (vse manj kot 0,1 milijona evrov). Z izgubo so v prvem četrtletju 2012 poslovale družbe KBM Leasing Hrvatska (0,4 milijona evrov), KBM Invest (0,5 milijona evrov) in Gorica Leasing (1,8 milijona evrov). Obe pridruženi družbi sta poslovali z dobičkom. Pripadajoči del čistega poslovnega dobička pridruženih družb v prvih treh mesecih 2012 je znašal od Zavarovalnice Maribor 979 tisoč evrov dobička, od Moje naložbe pa 108 tisoč evrov dobička. Iz **naložb v kapital pridruženih družb** je tako Skupina v obdobju januar–marec 2012 izkazala dobiček v višini 1.087 tisoč evrov, kar predstavlja 24-odstotno realizacijo načrtovanega letnega dobička.

Skupina je v obdobju januar–marec 2012 ustvarila 33.058 tisoč evrov **čistih obresti** in s tem dosegla 24,0 odstotka planiranih za 2012. Realizacija prihodkov iz obresti je bila 23,8 odstotka, medtem ko je bila realizacija odhodkov 23,6 odstotka. Na znižanje obrestnih prihodkov iz kreditov vplivajo predvsem oslabitve in znižanje obrestonosne aktive. Na strani virov je na višje odhodke v primerjavi z enakim obdobjem preteklega leta vplivala predvsem dražitev virov, ki je prisotna v vseh segmentih bančnega poslovanja.

Čiste opravnine Skupine so v obdobju januar–marec 2012 znašale 14.899 tisoč evrov (22,8 odstotka plana). Nižja realizacija glede na linearno načrtovano je predvsem rezultat doseženih nižjih prihodkov iz opravnin. Na realizacijo prihodkov od opravnin so vplivale zlasti nižje opravnine obvladujoče banke od kreditih poslov. Na odhodkovni strani je obvladujoča banka v enakem obdobju lani še razmejevala provizije za sindicirani kredit v okviru opravnin, danih za druge storitve, ki ga je banka medtem predčasno odplačala, zato ga ni med odhodki v letošnjem prvem četrtletju.

Čista izguba iz finančnih sredstev in obveznosti, namenjenih trgovanju, je v prvem četrtletju znašala 3.171 tisoč evrov. Čista izguba je bila v omenjenem obdobju predvsem rezultat **čiste izgube iz trgovanja z izvedenimi finančnimi instrumenti**, na kar je vplivalo vrednotenje valutnih forwardov (obvladujoča banka jih uporablja za ekonomsko varovanje valutne izpostavljenosti) in vrednotenje poslov, sklenjenih s terminskimi pogodbami. **Čiste izgube iz tečajnih razlik** so znašale 344 tisoč evrov. Skupina je v prvem četrtletju iz ostalega poslovanja⁷ realizirala za 1.062 tisoč evrov dobička.

Administrativni stroški z amortizacijo so znašali 28.543 tisoč evrov in dosegajo 23,0 odstotka letnega načrta. Administrativni stroški in amortizacija, doseženi v prvih treh mesecih letos, so glede na enako obdobje lani večji za 0,9 odstotka. Razlog povečanja je predvsem v tem, da je obvladujoča banka v januarju 2012 vkalkulirala stroške prvega meseca, ki jih je v prejšnjih letih obračunala konec leta. Samo stroški dela so bili v prvem četrtletju za 1,3 odstotka nižji, kot so bili v enakem obdobju lanskega leta. Kazalnik operativnih stroškov na povprečno aktivo je znašal 1,96 odstotka oziroma 0,17 odstotne točke manj kot v letu 2011.

Zniževanje kvalitete kreditnega portfelja se še naprej nadaljuje. Skupina je v prvih treh mesecih 2012 oblikovala za 6,8 odstotka manj **rezervacij in oslabitev** kot v enakem obdobju lani. Neto odhodki za rezervacije in oslabitve so v obdobju januar–marec 2012 znašali 18.992 tisoč evrov ali 21,3 odstotka letno načrtovanih.

Donos na povprečna sredstva Skupine (ROAA) je v prvem četrtletju 2012 znašal 0,18 odstotka. Načrtovana vrednost kazalnika za leto 2012 je 0,14 odstotka (lani je bil zaradi izkazane izgube Skupine kazalnik negativen, in sicer 1,75 odstotka). **Čisti donos na povprečni kapital Skupine (ROAE)** je v prvem četrtletju 2012 znašal 1,31 odstotka. Načrtovana vrednost kazalnika za leto 2012 je 1,54 odstotka (lani je bil zaradi izkazane izgube Skupine kazalnik negativen, in sicer 17,01 odstotka).

Marža finančnega posredništva v povprečni bilančni vsoti Skupine je v prvem četrtletju 2012 znašala 3,52 odstotka, kar je za 0,29 odstotne točke manj od načrtovane in za 0,15 odstotne točke več kot konec leta 2011. **Obrestna marža**, izračunana na povprečno aktivo, je v enakem obdobju znašala 2,31 odstotka, kar je enako kot konec leta 2011 in za 0,07 odstotne točke manj, kot je bilo načrtovano za 2012.

Vseobsegajoči donos Skupine v obdobju januar–marec 2012 po obdavčitvi znaša 17.780 tisoč evrov. Od tega se 8,1 odstotka nanaša na realiziran čisti dobiček poslovnega leta, 91,9 odstotka pa na drugi vseobsegajoči donos po obdavčitvi (16.335 tisoč evrov). Dobički, pripoznani v presežku iz prevrednotenja, znašajo 20.451 tisoč evrov, od tega se 18.832 tisoč evrov nanaša na okrepitve delnic in investicijskih kuponov ter na okrepitve obveznic v portfelju Nove KBM, 1.619 tisoč evrov pa na vrednostne papirje v portfelju odvisnih družb. Dobiček povečujejo dobički, pripoznani v uskupinjevalnem popravku kapitala, v višini 1.658 tisoč evrov, odloženi davki pa ga znižujejo v višini 4.089 tisoč evrov (20-odstotna davčna stopnja).

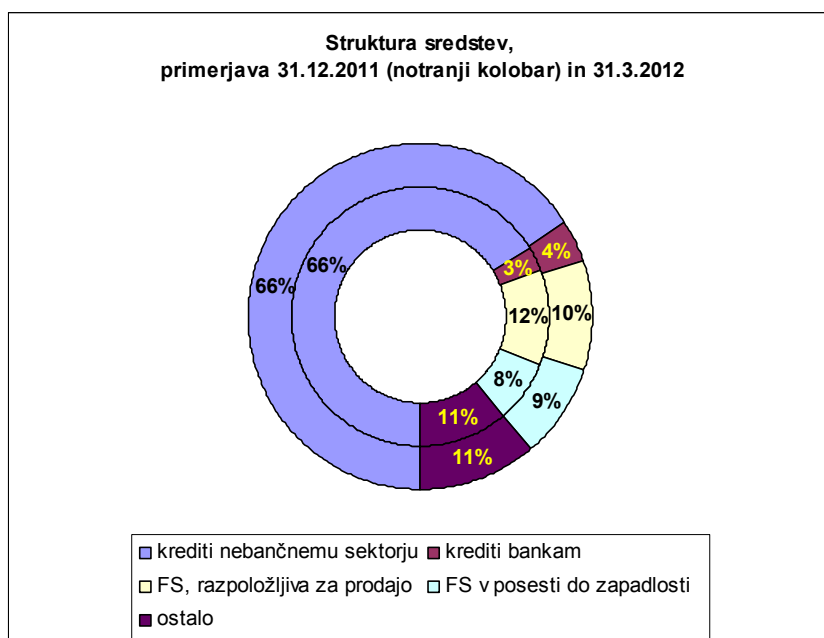
⁷ Brez čistih obresti, čistih opravnin, dividend in dobičkov iz kapitalskih naložb v pridružene družbe.

Finančni položaj Skupine Nove KBM

Bilančna vsota Skupine je 31.3.2012 znašala 5.787.069 tisoč evrov in se je glede na konec leta 2011 znižala za 29.128 tisoč evrov oziroma za 0,5 odstotka. Na aktivni strani izkaza finančnega položaja sta na upad bilančne vsote vplivala predvsem znižanje stanja finančnih sredstev, razpoložljivih za prodajo, ter znižanje stanja kreditov strankam, ki niso banke. Na pasivni strani izkaza finančnega položaja je na upad bilančne vsote vplivalo zmanjšanje dolgov do strank, ki niso banke, zmanjšanje kreditov od bank, povečanje stanja dolžniških vrednostnih papirjev ter povečanje finančnih obveznosti do centralne banke.

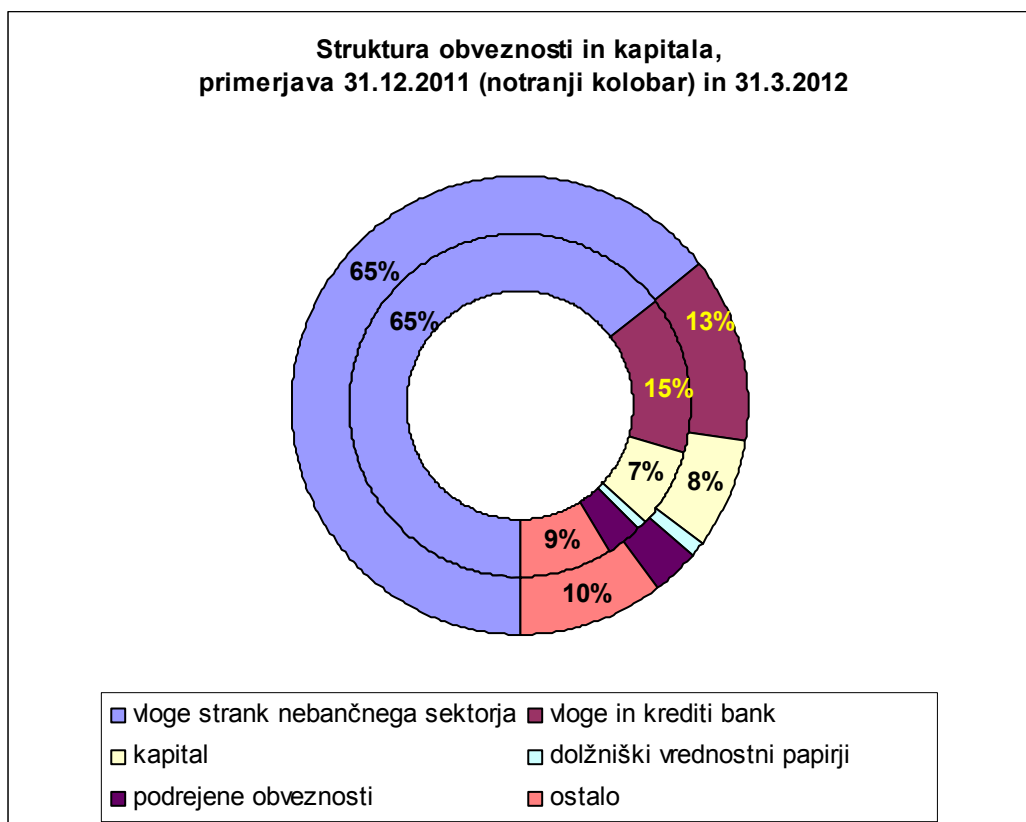
Na spremembo bilančne vsote na aktivni strani izkaza finančnega položaja je v prvih treh mesecih leta 2012 v primerjavi s koncem leta 2011 vplivalo predvsem:

- znižanje stanja finančnih sredstev, razpoložljivih za prodajo, v višini 99.997 tisoč evrov (zapadle obveznice),
- znižanje stanja neto kreditov strankam, ki niso banke, v višini 40.286 tisoč evrov (upad povpraševanja in vpliv neto odhodkov za oslabitve kreditov),
- povečanje stanja finančnih sredstev do zapadlosti v višini 62.715 tisoč evrov (nakup zakladnih menic in obveznic),
- povečanje stanja kreditov bankam v višini 46.406 tisoč evrov (plasmaji likvidnih sredstev).



Na spremembo bilančne vsote na pasivni strani izkaza finančnega položaja je v prvih treh mesecih leta 2012 v primerjavi s koncem leta 2011 vplivalo predvsem:

- zmanjšanje stanja prejetih kreditov od bank v višini 101.246 tisoč evrov (obvladujoča banka je v prvem četrtletju predčasno odplačala sindiciran kredit),
- zmanjšanje dolgov do strank, ki niso banke v višini 28.456 tisoč evrov (zapadlost depozitov države),
- povečanje dolžniških vrednostnih papirjev v višini 19.849 tisoč evrov (izdaja potrdil o vlogah),
- povečanje finančnih obveznosti do centralne banke v višini 74.624 tisoč evrov in
- povečanje kapitala v višini 17.780 tisoč evrov. Povečanje kapitala je v večji meri posledica dobičkov, pripoznanih v presežku iz prevrednotenja finančnih sredstev, razpoložljivih za prodajo, v Novi KBM, PBS-u in KBM Infondu.



Načrti do konca leta 2012

Planiranje poslovne politike in finančnega načrta Skupine Nove KBM za leto 2012 je potekalo na podlagi strategije in izhodišč, ki so temeljila predvsem na jesenski napovedi UMAR-ja, napovedih Banke Slovenije, EUROSTAT-a in ECB. Slovensko gospodarstvo je še v prvi polovici leta 2011 kazalo znake postopnega okrevanja, medtem ko so se v drugi polovici leta makroekonomski trendi ponovno obrnili v negativno smer. Konec leta 2011, ko je potekalo planiranje, so številne institucije, ki se ukvarjajo z napovedovanjem makroekonomskih gibanj, popravile aktualne napovedi gibanj gospodarske rasti navzdol. Skupina Nove KBM ostaja zvesta svoji viziji, vendarle pa bo strateške aktivnosti izvajala s tempom, ki ga dopuščajo otežene gospodarske razmere v času recesije in okrevanja gospodarstva. Tako Skupina kot banka bosta v 2012 pri uresničevanju poslovnih ciljev dajali večji poudarek stabilnosti poslovanja. Napovedi za 2012 so ostale negotove tako glede dinamike kot gospodarske rasti. Nadzorni svet banke je planski dokument banke potrdil in se seznanil s planskim dokumentom Skupine Nove KBM na redni seji v januarju 2012.

Skupina Nove KBM. Skupina načrtuje, da bo bilančna vsota konec leta 2012 znašala 5.768,3 milijona evrov ali 0,8 odstotka manj kot konec 2011. Dolgovi do strank, ki niso banke, bodo do konca leta 2012 porasli na 3.771,6 milijona evrov oziroma jih bo za 0,2 odstotka več kot konec 2011. Skupina načrtuje, da bodo krediti strankam, ki niso banke, upadli na 3.764,6 milijona evrov oziroma jih bo za 2,1 odstotka manj kot konec leta 2011. Prihodki od obresti Skupine bodo po načrtih znašali 271,4 milijona evrov, odhodki za obresti pa 133,5 milijona evrov. Čiste obresti bodo tako znašale 138,0 milijona evrov ali 1,8 odstotka več kot leta 2011. Po načrtu bodo čiste opravnine (provizije) Skupine znašale 65,5 milijona evrov. Administrativni stroški z amortizacijo bodo znašali 123,9 milijona evrov, kar je nižje kot je bilo leta 2011 (za približno en odstotek). Neto rezervacije in oslabitve bodo po načrtih v 2012 znašale 89,3 milijona evrov ali za 49,1 odstotka manj kot v letu 2011. Dobiček Skupine iz rednega poslovanja bo tako v 2012 znašal 8,0 milijona evrov, čisti dobiček pa 7,8 milijona evrov, od tega bo čisti dobiček večinskih delničarjev znašal 4,8 milijona evrov.

Nova KBM d.d. Banka načrtuje, da bo bilančna vsota banke konec leta 2012 znašala 4.683,5 milijona evrov ali za 2,7 odstotka manj od bilančne vsote banke konec 2011. Vloge in krediti strank, ki niso banke, bodo konec leta 2012 znašali 3.043,1 milijona evrov ali 0,8 odstotka manj kot konec 2011. Vloge in krediti bank bodo konec leta 2012 znašali 557,6 milijona evrov ali 56,6 odstotka manj kot konec 2011. Krediti strankam, ki niso banke, bodo konec leta 2012 znašali 3.167,7 milijona evrov ali 5,2 odstotka manj kot konec 2011. Prihodki od obresti bodo po načrtih znašali 210,6 milijona evrov, odhodki za obresti pa 109,9 milijona evrov. Čiste obresti bodo tako znašale 100,6 milijona evrov (1,3 odstotka več kot v letu 2011). Načrtovana obrestna marža, izražena kot kvocient med neto obrestnimi prihodki ter povprečno bilančno vsoto, bo v letu 2012 znašala 2,12 odstotka. Po načrtu bodo čiste opravnine (provizije) znašale 47,8 milijona evrov. Administrativni stroški z amortizacijo bodo v letu 2012 znašali 83,5 milijona evrov ali 5,9 odstotka manj kot v letu 2011. Banka načrtuje zmanjšanje števila zaposlenih na ciljno število 1.300 zaposlenih do konca leta 2012. Neto rezervacije in oslabitve bodo v letu 2012 znašale približno 72,0 milijona evrov ali 54,5 odstotka manj kot v letu 2011. Nova KBM d.d. načrtuje v letu 2012 dobiček iz rednega poslovanja v višini 7,2 milijona evrov, medtem ko bo čisti dobiček po obdavčitvi znašal 9,0 milijona evrov.

Evropski svet je oktobra lanskega leta z namenom ponovne vzpostavitve zaupanja v bančni sektor sprejel ukrep, da morajo banke od drugega polletja letošnjega leta naprej vzdrževati količnik kapitalske ustreznosti na čisti temeljni kapital v višini vsaj 9 odstotkov. V Skupini je konec marca ta količnik znašal 7,91 odstotka. Skupina bo tako izvajala ukrepe za znižanje tveganju prilagojene aktive oziroma kapitalskih zahtev. To bo dosegla z zniževanjem naložb, ki niso nujno potrebne za delovanje Skupine, pri odobravanju novih naložb pa bo sledila strategiji doseganja večje razpršenosti portfelja.

Pomembnejši podatki in kazalniki poslovanja Nove KBM – obvladujoča banka

	2012	2011	Indeks
Izkaz finančnega položaja (v tisoč evrih)	31.3	31.12.	
Bilančna vsota	4.778.747	4.811.091	99
Vloge nebančnega sektorja	3.034.888	3.066.152	99
Kreditni nebančnemu sektorju	3.307.532	3.342.123	99
Celotni kapital	389.338	373.736	104
Oslabitve in rezervacije	383.062	367.653	104
Izkaz poslovnega izida (v tisoč evrih)	1.1.–31.3.	1.1.–31.3.	
Čiste obresti	22.457	26.849	84
Čiste provizije	10.783	10.993	98
Čisti dobički/izgube iz poslovanja z vrednostnimi papirji in tujimi valutami	801	(294)	
Drugi prihodki/odhodki	(144)	133	
Operativni stroški	(19.406)	(19.371)	100
Oslabitve in rezervacije	(13.714)	(14.582)	94
Dobiček iz rednega poslovanja	777	3.728	21
Čisti dobiček poslovnega obdobja	536	2.997	18
Kazalniki	31.3.	31.12.	
Čisti dobiček/izguba na delnico v evrih ⁸	0,05	(2,42)	
Tečaj delnice konec obdobja v evrih	3,49	3,16	
Knjigovodska vrednost delnice v evrih ⁹	9,95	9,55	
Kapitalska ustreznost (celotni kapital) (v %)	10,87	10,83	
Kapitalska ustreznost (temeljni kapital) (v %)	8,48	8,47	
Donos na aktivo pred obdavčitvijo (v %)	0,07	(2,15)	
Donos na kapital pred obdavčitvijo (v %)	0,82	(24,32)	
Operativni stroški/povprečna aktiva	1,64	1,84	
Stroški/prihodki	57,25	62,10	
Rating (dolgoročni)	31.3.	31.12.	
	Ba1 (Moody's) BBB (Fitch)	Ba1 (Moody's) BBB (Fitch)	

⁸ Čisti dobiček/izguba, preračunan na celo leto/tehtano povprečno število delnic v obdobju.

⁹ Kapital banke konec obdobja/skupno število navadnih, kosovnih delnic.

Banki se je zmanjšal tržni delež bilančne vsote glede na konec leta 2011 za 0,3 odstotne točke in je tako konec marca 2012 znašal 9,6 odstotka. V primerjavi s koncem leta 2011 se je tržni delež vlog nebančnega sektorja zmanjšal za 0,1 odstotne točke, prav tako za 0,1 odstotne točke pa se je zmanjšal tržni delež kreditov nebančnemu sektorju.

V prvih treh mesecih leta 2012 je banka ustvarila 777 tisoč evrov dobička iz rednega poslovanja, medtem ko je celoten bančni sistem izkazal za slabih 20 milijonov evrov izgube.

Čiste obresti so v opazovanem obdobju dosegle 22.457 tisoč evrov oziroma za sedmino manj kot v enakem obdobju preteklega leta.

Banka je izboljšala razmerje med operativnimi stroški in povprečno aktivo, in sicer z 1,84 odstotka konec leta 2011 na 1,64 odstotka konec marca 2012.

**MEDLETNO
RAČUNOVODSKO POROČILO
SKUPINE NOVE KBM**

Medletni izkaz poslovnega izida – Skupina Nove KBM

v tisoč evrih

VSEBINA	Pojasnila	1.1. - 31.3.2012	1.1. - 31.3.2011
Prihodki iz obresti in podobni prihodki	1	64.603	64.857
Odhodki za obresti in podobni odhodki	1	(31.545)	(29.473)
Čiste obresti	1	33.058	35.384
Prihodki iz opravnin (provizij)	2	23.507	24.429
Odhodki za opravnine (provizije)	2	(8.608)	(9.390)
Čiste opravnine (provizije)	2	14.899	15.039
Realizirani dobički iz finančnih sredstev in obveznosti, ki niso merjeni po pošteni vrednosti skozi izkaz poslovnega izida	-	290	731
Čisti dobički/izgube iz finančnih sredstev in obveznosti, namenjenih trgovanju	3	(3.171)	2.633
Dobički iz finančnih sredstev (in obveznosti), pripoznanih po pošteni vrednosti skozi izkaz poslovnega izida	4	2.829	320
Čiste izgube iz tečajnih razlik	5	(344)	(3.842)
Čisti dobički iz odprave pripoznanja sredstev brez nekratkoročnih sredstev v posesti za prodajo	-	53	8
Drugi čisti poslovni dobički	-	1.378	1.270
Administrativni stroški	6	(24.656)	(24.284)
Amortizacija	-	(3.887)	(4.009)
Rezervacije	7	(607)	(5.163)
Oslabitve	8	(18.385)	(15.220)
Pripadajoči dobički iz naložb v kapital pridruženih in skupaj obvladovanih družb, obračunanih po kapitalski metodi	9	1.087	1.630
Čisti dobički iz nekratkoročnih sredstev v posesti za prodajo in z njimi povezanimi obveznostmi	-	27	68
DOBIČEK IZ REDNEGA POSLOVANJA	-	2.571	4.565
Davek iz dohodka pravnih oseb iz rednega poslovanja	-	(1.126)	527
ČISTI DOBIČEK IZ REDNEGA POSLOVANJA	-	1.445	5.092
Čisti dobički po obdavčitvi iz ustavljenega poslovanja	-	0	0
ČISTI DOBIČEK V POSLOVNEM OBDOBJU	-	1.445	5.092
a) lastnikov obvladujoče banke	-	378	3.349
b) manjšinskih lastnikov	-	1.067	1.743
Osnovni čisti dobiček na delnico (v evrih)	-	0,01	0,13
Popravljeni čisti dobiček na delnico (v evrih)	-	0,01	0,13

Pojasnila k računovodskim izkazom so sestavni del računovodskih izkazov.

Medletni izkaz poslovnega izida – Skupina Nove KBM

v tisoč evrih

VSEBINA	2012	2011			
	I. četr.	IV. četr.	III. četr.	II. četr.	I. četr.
Prihodki iz obresti in podobni prihodki	64.603	66.317	66.592	65.039	64.857
Odhodki za obresti in podobni odhodki	(31.545)	(32.574)	(33.087)	(32.078)	(29.473)
Čiste obresti	33.058	33.743	33.505	32.961	35.384
Prihodki iz dividend	0	1	235	2.720	0
Prihodki iz opravnin (provizij)	23.507	24.315	24.602	25.086	24.429
Odhodki za opravnine (provizije)	(8.608)	(13.001)	(9.894)	(9.719)	(9.390)
Čiste opravnine (provizije)	14.899	11.314	14.708	15.367	15.039
Realizirani dobički/izgube iz finančnih sredstev in obveznosti, ki niso merjeni po pošteni vrednosti skozi izkaz poslovnega izida	290	3.894	(5.346)	106	731
Čisti dobički/ izgube iz finančnih sredstev in obveznosti, namenjenih trgovanju	(3.171)	(2.782)	5.835	(2.004)	2.633
Dobički/izgube iz finančnih sredstev (in obveznosti), pripoznanih po pošteni vrednosti skozi izkaz poslovnega izida	2.829	(774)	(4.281)	(2.481)	320
Čisti dobički/izgube iz tečajnih razlik	(344)	(650)	(2.381)	7.357	(3.842)
Čisti dobički/izgube iz odprave pripoznanja sredstev brez nekratkoročnih sredstev v posesti za prodajo	53	(41)	44	552	8
Drugi čisti poslovni dobički/izgube	1.378	(3.094)	576	1.496	1.270
Administrativni stroški	(24.656)	(30.874)	(25.622)	(27.675)	(24.284)
Amortizacija	(3.887)	(4.277)	(4.182)	(4.176)	(4.009)
Rezervacije	(607)	(5.054)	(4.749)	(1.973)	(5.163)
Oslabitve	(18.385)	(100.556)	(16.122)	(26.554)	(15.220)
Pripadajoči dobički iz naložb v kapital pridruženih in skupaj obvladovanih družb, obračunanih po kapitalski metodi	1.087	2.659	55	1.171	1.630
Čisti dobički iz nekratkoročnih sredstev v posesti za prodajo in z njimi povezanimi obveznostmi	27	0	17	202	68
DOBIČEK/IZGUBA IZ REDNEGA POSLOVANJA	2.571	(96.491)	(7.708)	(2.931)	4.565
Davek iz dohodka pravnih oseb iz rednega poslovanja	(1.126)	19.805	447	664	527
ČISTI DOBIČEK/IZGUBA IZ REDNEGA POSLOVANJA	1.445	(76.686)	(7.261)	(2.267)	5.092
ČISTI DOBIČEK/IZGUBA POSLOVNEGA OBDOBJA	1.445	(76.686)	(7.261)	(2.267)	5.092
a) lastnikov obvladujoče banke	378	(77.378)	(6.883)	(1.528)	3.349
b) manjšinskih lastnikov	1.067	692	(378)	(739)	1.743
Osnovni čisti dobiček/izguba na delnico (v evrih)	0,01	(2,23)	(0,21)	(0,07)	0,13
Popravljeni čisti dobiček/izguba na delnico (v evrih)	0,01	(2,23)	(0,21)	(0,07)	0,13

Pojasnila k računovodskim izkazom so sestavni del računovodskih izkazov.

Medletni izkaz vseobsegajočega donosa – Skupina Nove KBM

v tisoč evrih

VSEBINA	1.1. - 31.3.2012	1.1. - 31.3.2011
ČISTI DOBIČEK V POSLOVNEM OBDOBJU PO OBDAVČITVI	1.445	5.092
DRUGI VSEOBSEGAJOČI DONOS PO OBDAVČITVI	16.335	1.171
Čisti dobički/izgube, pripoznani v uskupinjevalnem popravku kapitala	(1.687)	927
Dobički/izgube, pripoznani v uskupinjevalnem popravku kapitala	(1.687)	927
Čisti dobički, pripoznani v presežku iz prevrednotenja v zvezi s finančnimi sredstvi, razpoložljivimi za prodajo	20.453	1.072
Dobički, pripoznani v presežku iz prevrednotenja	20.451	1.092
Prenos dobičkov/izgub iz presežka iz prevrednotenja v poslovni izid	2	(20)
Pripadajoči dobički/izgube, pripoznani v presežku iz prevrednotenja in zadržanem dobičku v zvezi z naložbami v kapital pridruženih in skupaj obvladovanih družb, obračunanih po kapitalski metodi	1.658	(790)
Davek iz dohodka pravnih oseb od drugega vseobsegajočega donosa	(4.089)	(38)
VSEOBSEGAJOČI DONOS V POSLOVNEM OBDOBJU PO OBDAVČITVI	17.780	6.263
a) lastnikov obvladujoče banke	16.329	4.869
b) manjšinskih lastnikov	1.451	1.394

Pojasnila k računovodskim izkazom so sestavni del računovodskih izkazov.

Medletni izkaz vseobsegajočega donosa – Skupina Nove KBM

v tisoč evrih

VSEBINA	2012	2011			
	I. četr.	IV. četr.	III. četr.	II. četr.	I. četr.
ČISTI DOBIČEK/IZGUBA V POSLOVNEM OBDOBJU PO OBDAVČITVI	1.445	(76.686)	(7.261)	(2.267)	5.092
DRUGI VSEOBSEGAJOČI DONOS PO OBDAVČITVI	16.335	(12.960)	(4.462)	(3.396)	1.171
Čisti dobički/izgube, pripoznani v uskupinjevalnem popravku kapitala	(1.687)	(540)	(1.101)	1.615	927
Dobički/izgube, pripoznani v presežku iz prevrednotenja	(1.687)	(540)	(1.101)	1.615	927
Čisti dobički/izgube, pripoznani v presežku iz prevrednotenja v zvezi s finančnimi sredstvi, razpoložljivimi za prodajo	20.453	(12.859)	(4.477)	(6.191)	1.072
Dobički/izgube, pripoznani v presežku iz prevrednotenja	20.451	(21.918)	(4.283)	(6.106)	1.092
Prenos dobičkov/izgub iz presežka iz prevrednotenja v poslovni izid	2	9.059	(194)	(85)	(20)
Pripadajoči dobički/izgube, pripoznani v presežku iz prevrednotenja in zadržanem dobičku v zvezi z naložbami v kapital pridruženih in skupaj obvladovanih družb, obračunanih po kapitalski metodi	1.658	(2.670)	242	(39)	(790)
Davek iz dohodka pravnih oseb od drugega vseobsegajočega donosa	(4.089)	3.109	874	1.219	(38)
VSEOBSEGAJOČI DONOS V POSLOVNEM OBDOBJU PO OBDAVČITVI	17.780	(89.646)	(11.723)	(5.663)	6.263
a) lastnikov obvladujoče banke	16.329	(89.870)	(10.867)	(5.385)	4.869
b) manjšinskih lastnikov	1.451	224	(856)	(278)	1.394

Pojasnila k računovodskim izkazom so sestavni del računovodskih izkazov.



Medletni izkaz finančnega položaja – Skupina Nove KBM

v tisoč evrih

VSEBINA	Pojasnila	31.3.2012	31.12.2011
Denar v blagajni in stanje na računih pri centralni banki	10	151.433	147.373
Finančna sredstva, namenjena trgovanju	11	5.905	8.741
Finančna sredstva, pripoznana po pošteni vrednosti skozi izkaz poslovnega izida	12	37.889	38.475
Finančna sredstva, razpoložljiva za prodajo	13	599.606	699.603
Krediti	-	4.027.625	4.021.505
- krediti bankam	14	223.826	177.420
- krediti strankam, ki niso banke	15	3.803.799	3.844.085
Finančna sredstva v posesti do zapadlosti	16	512.320	449.605
Nekratkoročna sredstva v posesti za prodajo in ustavljeno poslovanje	-	6.376	6.405
Opredmetena osnovna sredstva	-	93.486	94.376
Naložbene nepremičnine	-	56.476	54.544
Neopredmetena sredstva	-	39.202	33.451
Dolgoročne naložbe v kapital pridruženih in skupaj obvladovanih družb, obračunane po kapitalski metodi	-	50.285	47.539
Terjatve za davek od dohodkov pravnih oseb	-	33.932	37.157
- terjatve za davek	-	2.657	2.283
- odložene terjatve za davek	-	31.275	34.874
Druga sredstva	-	172.534	177.423
SKUPAJ SREDSTVA		5.787.069	5.816.197
Finančne obveznosti do centralne banke	-	490.102	415.478
Finančne obveznosti, namenjene trgovanju	-	4.057	2.486
Finančne obveznosti, merjene po odplačni vrednosti		4.737.992	4.857.565
- vloge bank	17	142.596	154.660
- vloge strank, ki niso banke	17	3.736.345	3.764.808
- krediti bank	17	599.799	701.045
- krediti strank, ki niso banke	17	163	156
- dolžniški vrednostni papirji	17	68.822	48.973
- podrejene obveznosti	17	190.267	187.923
Finančne obveznosti, vezane na finančna sredstva, ki ne izpolnjujejo pogojev za odpravo pripoznanja	-	10.710	8.022
Rezervacije	18	38.777	38.252
Obveznosti za davek od dohodkov pravnih oseb	-	4.377	3.126
- obveznosti za davek	-	625	269
- odložene obveznosti za davek	-	3.752	2.857
Druge obveznosti	-	47.711	55.705
SKUPAJ OBVEZNOSTI		5.333.726	5.380.634
Osnovni kapital	-	40.815	40.815
Kapitalske rezerve	-	165.775	165.775
Presežek iz prevrednotenja	-	(7.638)	(25.096)
Uskupinjevalni popravek kapitala	-	(1.634)	(127)
Rezerve iz dobička	-	300.731	300.726
Lastni deleži	-	(1.412)	(1.412)
Zadržana izguba (vključno s čistim dobičkom/izgubo v poslovnem obdobju)	-	(86.255)	(86.628)
KAPITAL LASTNIKOV OBVLADUJOČE BANKE	-	410.382	394.053
Kapital manjšinskih lastnikov	-	42.961	41.510
SKUPAJ KAPITAL	-	453.343	435.563
SKUPAJ OBVEZNOSTI IN KAPITAL	-	5.787.069	5.816.197

Pojasnila k računovodskim izkazom so sestavni del računovodskih izkazov.

Medletni izkaz denarnih tokov – Skupina Nove KBM

v tisoč evrih

Oznaka	VSEBINA	1.1. - 31.3.2012	1.1. - 31.3.2011
A.	DENARNI TOKOVI PRI POSLOVANJU		
a)	Čisti poslovni izid pred obdavčitvijo	2.571	4.565
	Amortizacija	3.887	4.009
	(Odprava oslabitve) finančnih sredstev v posesti do zapadlosti	(22)	0
	Oslabitve opredmetenih osnovnih sredstev, naložbenih nepremičnin in neopredmetenih dolgoročnih sredstev	20	22
	Pripadajoči (dobički) iz naložb v kapital pridruženih in skupaj obvladovanih družb, obračunanih po kapitalski metodi	(1.087)	(1.630)
	Čiste izgube iz tečajnih razlik	344	3.842
	Čisti (dobički)/izgube iz finančnih sredstev v posesti do zapadlosti	(146)	13
	Čisti (dobički) pri prodaji opredmetenih osnovnih sredstev in naložbenih nepremičnin	(53)	(8)
	Drugi (dobički) iz naložbenja	(4.583)	0
	Druge izgube iz financiranja	2.943	2.837
	Čisti nerealizirani (dobički) iz nekratkoročnih sredstev v posesti za prodajo in ustavljeno poslovanje in z njimi povezanimi obveznostmi	(27)	(68)
	Čisti nerealizirani dobički v kapitalu oz. presežku iz prevrednotenja iz finančnih sredstev, razpoložljivih za prodajo (brez učinka odloženega davka)	20.453	1.072
	Druge prilagoditve čistega poslovnega izida pred obdavčitvijo	611	3.241
	Denarni tokovi pri poslovanju pred spremembami poslovnih sredstev in obveznosti	24.911	17.895
b)	(Povečanja)/zmanjšanja poslovnih sredstev (brez denarnih ekvivalentov)	147.986	(35.734)
	Čisto (povečanje)/zmanjšanje finančnih sredstev, namenjenih trgovanju	2.825	(1.580)
	Čisto (povečanje)/zmanjšanje finančnih sredstev, pripoznanih po pošteni vrednosti skozi izkaz poslovnega izida	571	(24.062)
	Čisto (povečanje)/zmanjšanje finančnih sredstev, razpoložljivih za prodajo	99.996	(2.272)
	Čisto zmanjšanje kreditov	39.682	41.414
	Čisto zmanjšanje nekratkoročnih sredstev v posesti za prodajo	61	134
	Čisto (povečanje)/zmanjšanje drugih sredstev	4.851	(49.368)
c)	Povečanja/(zmanjšanja) poslovnih obveznosti	(45.888)	75.695
	Čisto povečanje/(zmanjšanje) finančnih obveznosti do centralne banke	74.624	(70.118)
	Čisto povečanje/(zmanjšanje) finančnih obveznosti namenjenih trgovanju	1.571	(4.609)
	Čisto povečanje/(zmanjšanje) vlog in najetih kreditov, merjenih po odplačni vrednosti	(133.912)	120.044
	Čisto povečanje izdanih dolžniških vrednostnih papirjev, merjenih po odplačni vrednosti	19.849	508
	Čisto povečanje/(zmanjšanje) drugih obveznosti	(8.020)	29.870
d)	Denarni tokovi pri poslovanju (a+b+c)	127.009	57.856
e)	(Plačani)/ vrnjeni davek na dohodek pravnih oseb	(687)	2.978
f)	Neto denarni tokovi pri poslovanju (d+e)	126.322	60.834

v tisoč evrih

Oznaka	VSEBINA	1.1. - 31.3.2012	1.1. - 31.3.2011
B.	DENARNI TOKOVI PRI NALOŽBENJU		
a)	Prejemki pri naložbenju	15.007	1.905
	Prejemki pri prodaji opredmetenih osnovnih sredstev in naložbenih nepremičnin	152	910
	Prejemki iz nekratkoročnih sredstev ali obveznosti v posesti za prodajo	32	71
	Prejemki pri prodaji finančnih sredstev v posesti do zapadlosti	14.823	924
b)	Izdatki pri naložbenju	(85.546)	(64.470)
	(Izdatki pri nakupu opredmetenih osnovnih sredstev in naložbenih nepremičnin)	(4.429)	(7.156)
	(Izdatki pri nakupu neopredmetenih dolgoročnih sredstev)	(8.084)	(2.108)
	(Izdatki za nakup finančnih sredstev v posesti do zapadlosti)	(73.033)	(55.206)
c)	Neto denarni tokovi pri naložbenju (a+b)	(70.539)	(62.565)
C.	DENARNI TOKOVI PRI FINANCIRANJU		
b)	Izdatki pri financiranju	(486)	(396)
	(Plačane dividende in deleži v dobičku)	(2)	(1)
	(Odplačila podrejenih obveznosti)	(484)	(395)
c)	Neto denarni tokovi pri financiranju (a+b)	(486)	(396)
D.	Učinki spremembe deviznih tečajev na denarna sredstva in njihove ustreznike	(3.674)	(521)
E.	Čisto povečanje denarnih sredstev in denarnih ustreznikov (Af+Bc+Cc)	55.297	(2.127)
F.	Denarna sredstva in njihovi ustrezniki na začetku obdobja	245.776	324.734
G.	Denarna sredstva in njihovi ustrezniki na koncu obdobja (D+E+F)	297.399	322.086

Uskladitev denarja in denarnih ustreznikov na dan 31.3.2012 s postavkami izkaza finančnega položaja je narejena v pojasnilu 10.

Stanje denarnih sredstev in denarnih ustreznikov na dan 31.3.2011 znaša 322.086 tisoč evrov in je sestavljeno iz denarja v blagajni in stanja na računih pri centralni banki v znesku 212.230 tisoč evrov in kreditov bankam z originalno zapadlostjo od dneva kreditiranja do treh mesecev v znesku 109.856 tisoč evrov.

Denarni tokovi od obresti in dividend

v tisoč evrih

	1.1. - 31.3.2012	1.1. - 31.3.2011
Plačane obresti	(23.571)	(23.829)
Prejete obresti	69.334	66.199
Plačane dividende in deleži v dobičku	(2)	(1)

Pojasnila k računovodskim izkazom so sestavni del računovodskih izkazov.

Medletni izkaz sprememb lastniškega kapitala za obdobje od 1.1. do 31.03.2012 – Skupina Nove KBM

v tisoč evrih

VSEBINA	Osnovni kapital	Kapitalske rezerve	Presežek iz prevrednotenja	Uskupinjevalni popravek kapitala	Rezerve iz dobička	Zadržani dobiček/izguba (vključno s čisto izgubo poslovnega leta)	Lastni deleži (odbitna postavka kapitala)	Kapital lastnikov obvladujoče banke	Kapital manjšinskih lastnikov	Skupaj kapital
ZAČETNO STANJE V POSLOVNEM OBDOBJU	40.815	165.775	(25.096)	(127)	300.726	(86.628)	(1.412)	394.053	41.510	435.563
Vseobsegajoči donos v poslovnem obdobju po obdavčitvi	0	0	17.458	(1.507)	0	378	0	16.329	1.451	17.780
Razporeditev čistega dobička v rezerve iz dobička	0	0	0	0	5	(5)	0	0	0	0
KONČNO STANJE V POSLOVNEM OBDOBJU	40.815	165.775	(7.638)	(1.634)	300.731	(86.255)	(1.412)	410.382	42.961	453.343

Pojasnila k računovodskim izkazom so sestavni del računovodskih izkazov.

Skupinski izkaz sprememb lastniškega kapitala za obdobje od 1.1. do 31.03.2011 - Skupina Nove KBM

v tisoč evrih

VSEBINA	Osnovni kapital	Kapitalske rezerve	Presežek iz prevrednotenja	Uskupinjevalni popravek kapitala	Rezerve iz dobička	Zadržani dobiček (vključno s čistim dobičkom poslovnega leta)	Lastni deleži (odbitna postavka kapitala)	Kapital lastnikov obvladujoče banke	Kapital manjšinskih lastnikov	Skupaj kapital
ZAČETNO STANJE V POSLOVNEM OBDOBJU	27.210	78.314	(5.542)	(868)	297.010	2.188	(1.412)	396.900	42.089	438.989
Vseobsegajoči donos v poslovnem obdobju po obdavčitvi	0	0	690	830	0	3.349	0	4.869	1.394	6.263
Drugo	(1)	0	0	1	0	0	0	0	(2)	(2)
KONČNO STANJE V POSLOVNEM OBDOBJU	27.209	78.314	(4.852)	(37)	297.010	5.537	(1.412)	401.769	43.481	445.250

Pojasnila k računovodskim izkazom so sestavni del računovodskih izkazov.

Pojasnila k računovodskim izkazom Skupine Nove KBM

Uprava Nove KBM d.d. je dne 11.5.2012 odobrila objavljene računovodske izkaze Skupine na dan 31.3.2012.

Izjava o skladnosti

Računovodski izkazi so pripravljene v skladu z mednarodnimi standardi računovodskega poročanja (v nadaljevanju: MSRP), kot jih je sprejela Evropska unija.

Medletno računovodsko poročilo je pripravljeno v zgoščeni obliki in vsebuje izbrana razlagalna pojasnila, v skladu z MSRP.

Medletni računovodski izkazi niso revidirani.

Predstavitvena in funkcijska valuta

Postavke v računovodskih izkazih so prikazane v evrih, ki so funkcijska in predstavitvena valuta Skupine.

Vsi zneski v računovodskih izkazih in njihovih pojasnilih so izraženi v tisoč evrih, razen če je drugače navedeno. Zaradi zaokroževanja podatkov se lahko pri seštevanju pojavijo računске razlike.

Pomembnejše računovodske usmeritve

Sprejete računovodske usmeritve so se uporabljale konsistentno v obeh poročevalskih obdobjih, predstavljenih v teh računovodskih izkazih.

Računovodske usmeritve so predstavljene v letnem poročilu za poslovno leto 2011.

Pojasnila k postavkam izkaza poslovnega izida

1 Prihodki iz obresti in odhodki za obresti

Obresti po sektorjih

	1.1. - 31.3.2012		1.1. - 31.3.2011	
	Prihodki	Odhodki	Prihodki	Odhodki
Nefinančne družbe	30.718	988	32.975	1.254
Država	6.888	5.635	5.084	5.299
Banke	3.448	9.970	3.998	9.204
Druge finančne organizacije	1.525	2.363	2.161	2.536
Gospodinjstva	16.878	12.151	16.069	10.575
Tuje osebe	5.066	364	4.492	546
Neprofitni izvajalci storitev gospodinjstvom	80	74	78	59
Skupaj	64.603	31.545	64.857	29.473
Čiste obresti	33.058		35.384	

Prihodki iz obresti in odhodki za obresti glede na vrsto sredstev in obveznosti

	1.1. - 31.3.2012		1.1. - 31.3.2011	
	Kratkoročni	Dolgoročni	Kratkoročni	Dolgoročni
Prihodki iz obresti				
Obresti iz stanj na računih pri centralni banki	146	0	184	0
Obresti iz finančnih sredstev, namenjenih trgovanju	3	0	0	0
Obresti iz finančnih sredstev, pripoznanih po pošteni vrednosti skozi izkaz poslovnega izida	0	30	0	30
Obresti iz finančnih sredstev, razpoložljivih za prodajo	3.396	1.170	4.578	1.225
Obresti iz danih kreditov in vlog (tudi iz finančnega lizinga)	17.929	37.164	19.785	36.957
Obresti iz finančnih sredstev v posesti do zapadlosti	252	4.332	51	1.866
Obresti iz drugih terjatev	159	22	181	0
Skupaj po ročnosti	21.885	42.718	24.779	40.078
Skupaj	64.603		64.857	
Odhodki za obresti				
Obresti za finančne obveznosti do centralne banke	120	976	216	0
Obresti za finančne obveznosti, namenjene trgovanju	0	3	0	0
Obresti za finančne obveznosti, merjene po odplačni vrednosti	6.910	23.485	7.992	21.264
Obresti za druge finančne obveznosti (vključno za finančni lizing)	51	0	1	0
Skupaj po ročnosti	7.081	24.464	8.209	21.264
Skupaj	31.545		29.473	
Čiste obresti	33.058		35.384	

2 Prihodki iz opravnin in odhodki za opravnine

	1.1. - 31.3.2012	1.1. - 31.3.2011
Prihodki iz opravnin (provizij)	23.507	24.429
Opravnine od danih jamstev	1.173	1.112
Opravnine od plačilnega prometa v državi	12.389	12.099
Opravnine od plačilnega prometa s tujino	913	919
Opravnine od posredniških in komisijskih poslov	54	40
Opravnine od menjalniških poslov	0	0
Opravnine od poslov z vrednostnimi papirji za stranke	112	123
Opravnine od kreditnih poslov	2.527	3.058
Opravnine od poslovanja po transakcijskih računih	1.712	2.365
Opravnine od kartičnega poslovanja	2.671	2.856
Opravnine od elektronskega bančništva	277	342
Opravnine od shranjevanja stvari in vrednosti	23	22
Opravnine od opravljenih drugih storitev	1.656	1.493
Odhodki za opravnine (provizije)	8.608	9.390
Opravnine za bančne storitve v državi	1.170	1.211
Opravnine za bančne storitve v tujini	435	409
Opravnine za opravljanje posredniških in komisijskih poslov	125	89
Opravnine za opravljanje borznih poslov in drugih poslov z vrednostnimi papirji	112	71
Opravnine za opravljanje plačilnega prometa	6.421	6.948
Opravnine za opravljene druge storitve	345	662
Čiste opravnine	14.899	15.039

3 Čisti dobički/izgube iz finančnih sredstev in obveznosti, namenjenih trgovanju

	1.1. - 31.3.2012			1.1. - 31.3.2011		
	Dobički	Izgube	Čisti dobički/izgube	Dobički	Izgube	Čisti dobički/izgube
Trgovanje z lastniškimi vrednostnimi papirji in deleži	189	70	119	252	180	72
Trgovanje z dolžniškimi vrednostnimi papirji	0	0	0	0	0	0
Trgovanje s krediti	0	0	0	0	0	0
Trgovanje s tujo valuto (nakup/prodaja)	513	311	202	541	373	168
Trgovanje z izvedenimi finančnimi instrumenti	1.772	5.264	(3.492)	6.643	4.250	2.393
- futures/forward	1.592	5.074	(3.482)	6.634	4.115	2.519
- opcije	0	0	0	0	0	0
- swap	180	190	(10)	9	135	(126)
- drugi izvedeni finančni instrumenti	0	0	0	0	0	0
Trgovanje z drugimi finančnimi sredstvi	0	0	0	0	0	0
Trgovanje s finančnimi obveznostmi	0	0	0	0	0	0
Skupaj	2.474	5.645	(3.171)	7.436	4.803	2.633

4 Čisti dobički iz finančnih sredstev (in obveznosti), pripoznanih po pošteni vrednosti skozi izkaz poslovnega izida

	1.1. - 31.3.2012			1.1. - 31.3.2011		
	Dobički	Izgube	Čisti dobički	Dobički	Izgube	Čisti dobički
Finančna sredstva pripoznana po pošteni vrednosti skozi izkaz poslovnega izida	3.390	561	2.829	412	92	320
Skupaj	3.390	561	2.829	412	92	320

5 Čiste izgube iz tečajnih razlik

	1.1. - 31.3.2012	1.1. - 31.3.2011
Pozitivne tečajne razlike	6.270	8.757
Negativne tečajne razlike	6.614	12.599
Skupaj	(344)	(3.842)

6 Administrativni stroški

	1.1. - 31.3.2012	1.1. - 31.3.2011
Stroški dela		
Bruto plače	11.259	11.353
Dajatve za socialno in pokojninsko zavarovanje	2.064	2.019
Regres za letni dopust	749	765
Drugi stroški dela	1.095	1.229
Skupaj	15.167	15.366
Splošni in administrativni stroški		
Materialni stroški	1.055	1.162
Stroški storitev	5.369	4.616
Stroški vzdrževanja osnovnih sredstev	1.713	1.410
Stroški reklame	767	915
Drugi administrativni stroški	585	815
Skupaj	9.489	8.918
Skupaj administrativni stroški	24.656	24.284

7 Rezervacije

	1.1. - 31.3.2012	1.1. - 31.3.2011
Rezervacije za zunajbilančne obveznosti	513	4.679
Rezervacije za pravno nerešene in davčne tožbe	0	346
Druge rezervacije	94	138
Skupaj	607	5.163

8 Oslabitve

	1.1. - 31.3.2012	1.1. - 31.3.2011
Oslabitve finančnih sredstev, ki niso merjena po pošteni vrednosti skozi izkaz poslovnega izida	18.419	14.991
Oslabitve drugih sredstev	(34)	229
Skupaj oslabitve	18.385	15.220

Oslabitve finančnih sredstev, ki niso merjena po pošteni vrednosti skozi izkaz poslovnega izida

	1.1. - 31.3.2012	1.1. - 31.3.2011
Finančna sredstva, merjena po nabavni vrednosti	0	0
Finančna sredstva, razpoložljiva za prodajo	233	154
Kreditni, merjeni po odplačni vrednosti	18.208	14.837
- krediti bankam	(2)	3
- krediti strankam, ki niso banke	18.210	14.834
Finančna sredstva v posesti do zapadlosti, merjena po odplačni vrednosti	(22)	0
Skupaj oslabitve finančnih sredstev, ki niso merjena po pošteni vrednosti skozi izkaz poslovnega izida	18.419	14.991

9 Pripadajoči dobički iz naložb v kapital pridruženih družb, obračunanih po kapitalski metodi

	1.1. - 31.3.2012	1.1. - 31.3.2011
Zavarovalnica Maribor	979	1.522
Moja naložba	108	108
Skupaj	1.087	1.630

Pojasnila k postavkam izkaza finančnega položaja

10 Denar v blagajni in stanje na računih pri centralni banki

	31.3.2012	31.12.2011
Gotovina v blagajni	60.272	64.196
Obvezne vloge pri centralni banki	38.474	60.998
Druge vloge pri centralni banki	52.687	22.179
Skupaj	151.433	147.373

Denarna sredstva in denarni ustrezniki

	31.3.2012	31.12.2011
Denar v blagajni in stanje na računih pri centralni banki	151.433	147.373
Kreditni bankam	145.966	98.403
Skupaj	297.399	245.776

11 Finančna sredstva, namenjena trgovanju

	31.3.2012	31.12.2011
Izvedeni finančni instrumenti	5.617	8.442
Delnice in deleži	288	299
- delnice in deleži bank	68	73
- delnice in deleži drugih izdajateljev	220	226
Skupaj	5.905	8.741
Kotirajo na borzi	288	299
Ne kotirajo na borzi	5.617	8.442
Skupaj	5.905	8.741

Gibanje finančnih sredstev, namenjenih trgovanju

	2012	2011
Stanje 1.1.	8.741	3.150
Povečanje med letom	2.141	23.444
- pridobitev	4.826	17.215
- tečajne razlike	0	7
- spremembe poštene vrednosti (okrepitve/odprava okrepitev)	(2.813)	5.737
- drugo (razmejene obresti, realizirani dobički)	128	485
Zmanjšanje med letom	4.977	17.853
- prodaja in vnovčenje	4.955	17.478
- spremembe poštene vrednosti (oslabitve)	0	45
- tečajne razlike	11	0
- drugo (razmejene obresti, realizirane izgube)	11	330
Stanje 31.3./31.12.	5.905	8.741

12 Finančna sredstva, pripoznana po pošteni vrednosti skozi izkaz poslovnega izida

	31.3.2012	31.12.2011
Delnice in deleži	34.769	35.353
Dolžniški vrednostni papirji	3.120	3.122
Skupaj	37.889	38.475
Kotirajo na borzi	24.467	25.072
Ne kotirajo na borzi	13.422	13.403
Skupaj	37.889	38.475

Gibanja finančnih sredstev, pripoznanih po pošteni vrednosti skozi izkaz poslovnega izida

	2012	2011
Stanje 1.1.	38.475	16.705
Povečanje med letom	3.426	35.461
- pridobitev	3	32.395
- spremembe poštene vrednosti (okrepitev)	3.264	2.697
- razmejene obresti	30	120
- tečajne razlike	1	82
- drugo	128	167
Zmanjšanje med letom	4.012	13.691
- prodaja in unovčenje	3.436	3.401
- spremembe poštene vrednosti (oslabitve)	561	10.121
- prejete obresti	0	120
- tečajne razlike	15	47
- drugo	0	2
Stanje 31.3./31.12.	37.889	38.475

13 Finančna sredstva, razpoložljiva za prodajo

	31.3.2012	31.12.2011
Delnice in deleži, razpoložljivi za prodajo, izkazani po pošteni vrednosti	65.219	67.752
Delnice in deleži, razpoložljivi za prodajo, izkazani po nabavni vrednosti	22.171	21.429
Dolžniški vrednostni papirji, razpoložljivi za prodajo	512.216	610.422
- izdani od države in centralne banke	266.652	332.862
- izdani od bank	209.453	244.585
- izdani od drugih izdajateljev	36.111	32.975
Skupaj	599.606	699.603
Kotirajo na borzi	538.984	644.775
Ne kotirajo na borzi	60.622	54.828
Skupaj	599.606	699.603

Gibanje finančnih sredstev, razpoložljivih za prodajo

	Delnice in deleži		Dolžniški vrednostni papirji	Skupaj
	Po pošteni vrednosti	Po nabavni vrednosti		
Stanje 1.1.2012	67.752	21.429	610.422	699.603
Pripoznanje novih finančnih sredstev	134	738	35.577	36.449
Obresti	0	0	(7.699)	(7.699)
Neto pripisane tečajne razlike	(5)	3	(218)	(220)
Neto prevrednotenje preko kapitala	(662)	0	21.115	20.453
Neto oslabitve preko poslovnega izida	(233)	0	0	(233)
Odprava pripoznanja finančnih sredstev	(1.834)	1	(146.740)	(148.573)
Neto dobički/izgube pri prodaji	67	0	(241)	(174)
Stanje 31.3.2012	65.219	22.171	512.216	599.606

	Delnice in deleži		Dolžniški vrednostni papirji	Skupaj
	Po pošteni vrednosti	Po nabavni vrednosti		
Stanje 1.1.2011	75.633	8.159	794.214	878.006
Pripoznanje novih finančnih sredstev	0	36.140	27.888	64.028
Obresti	0	0	(1.164)	(1.164)
Neto pripisane tečajne razlike	4	(22)	132	114
Neto prevrednotenje preko kapitala	1.542	0	(23.997)	(22.455)
Neto oslabitve preko poslovnega izida	(9.036)	(22.903)	(1.028)	(32.967)
Odprava pripoznanja finančnih sredstev	(495)	(2)	(184.624)	(185.121)
Neto dobički/izgube pri prodaji	104	57	(999)	(838)
Stanje 31.12.2011	67.752	21.429	610.422	699.603

14 Krediti bankam

	31.3.2012	31.12.2011
Vloge na vpogled	13.560	10.560
Oslabitve vlog na vpogled	(141)	(146)
Kratkoročni krediti	169.288	121.504
Oslabitve kratkoročnih kreditov	(2.751)	(2.867)
Dolgoročni krediti	44.285	48.785
Oslabitve dolgoročnih kreditov	(415)	(416)
Skupaj - neto vrednost	223.826	177.420
Oslabitev	3.307	3.429
Skupaj - bruto vrednost	227.133	180.849

15 Krediti strankam, ki niso banke

	31.3.2012	31.12.2011
Kratkoročni krediti	1.020.382	1.008.822
Oslabitve kratkoročnih kreditov	(137.717)	(138.840)
Dolgoročni krediti	3.228.059	3.262.359
Oslabitve dolgoročnih kreditov	(315.928)	(296.214)
Terjatve iz danih jamstev	18.202	16.225
Oslabitve terjatev iz danih jamstev	(9.199)	(8.267)
Skupaj - neto vrednost	3.803.799	3.844.085
Oslabitev	462.844	443.321
Skupaj - bruto vrednost	4.266.643	4.287.406

Gibanje oslabitev kreditov strankam, ki niso banke

	2012	2011
Stanje 1.1.	443.321	327.754
Prilagoditev začetnega stanja		
Neto oblikovane oslabitve za glavnice	18.210	120.968
- dodatne oslabitve za glavnice	44.149	275.710
- odpravljene oslabitve za glavnice	(25.939)	(154.742)
Dodatne/odpravljene oslabitve za obresti	2.664	9.181
Dodatne/odpravljene oslabitve za provizije	(3)	106
Odpisi kreditov strankam, ki niso banke	(861)	(13.549)
Tečajne razlike	(383)	165
Drugo	(104)	(1.304)
Stanje 31.3./31.12.	462.844	443.321

16 Finančna sredstva v posesti do zapadlosti

	31.3.2012	31.12.2011
Dolžniški vrednostni papirji v posesti do zapadlosti		
- kratkoročni vrednostni papirji, izdani od države in centralne banke	32.774	0
- dolgoročni vrednostni papirji, izdani od države in centralne banke	386.376	352.738
- dolgoročni vrednostni papirji, izdani od bank in hranilnic	80.909	84.382
- kratkoročni vrednostni papirji, izdani od drugih izdajateljev	3.520	3.844
- dolgoročni vrednostni papirji, izdani od drugih izdajateljev	8.741	8.641
Skupaj	512.320	449.605
Kotirajo na borzi	508.800	445.760
Ne kotirajo na borzi	3.520	3.845
Skupaj	512.320	449.605

Gibanje finančnih sredstev v posesti do zapadlosti

	2012	2011
Stanje 1.1.	449.605	180.220
Povečanje med letom	77.784	296.466
- pridobitev	73.033	287.063
- tečajne razlike	0	25
- dobički	228	696
- drugo (razmejene obresti)	4.523	8.682
Zmanjšanje med letom	15.069	27.081
- vnovčenje	11.471	18.870
- izgube	82	169
- odprava oslabitev	(22)	(27)
- tečajne razlike	245	0
- drugo (prejete obresti)	3.293	8.069
Stanje 31.3./31.12.	512.320	449.605

17 Finančne obveznosti, merjene po odplačni vrednosti

	31.3.2012	31.12.2011
Vloge	3.878.941	3.919.468
Krediti	599.962	701.201
Dolžniški vrednostni papirji	68.822	48.973
Podrejene obveznosti	190.267	187.923
Skupaj	4.737.992	4.857.565

Vloge po strankah in ročnosti

	31.3.2012	31.12.2011
Vloge bank	142.596	154.660
Vloge na vpogled bank	12.796	9.857
Kratkoročne vloge bank	127.638	135.543
Dolgoročne vloge bank	2.162	9.260
Vloge strank, ki niso banke	3.736.345	3.764.808
Vloge na vpogled strank, ki niso banke	1.349.597	1.337.721
Kratkoročne vloge strank, ki niso banke	901.347	926.640
Dolgoročne vloge strank, ki niso banke	1.485.401	1.500.447
Skupaj	3.878.941	3.919.468

Krediti po strankah in ročnosti

	31.3.2012	31.12.2011
Krediti bank	599.799	701.045
Kratkoročni krediti bank	16.368	16.636
Dolgoročni krediti bank	583.431	684.409
Krediti strank, ki niso banke	163	156
Dolgoročni krediti strank, ki niso banke	163	156
Skupaj	599.962	701.201

Podrejene obveznosti

ISIN koda	Valuta	Datum zapadlosti	Obrestna mera	31.3.2012	31.12.2011
Podrejeni dolg					
Adria bank AG	EUR	brez datuma zapadlosti, možnost odpoklica 28.12.2012	spremenljiva	1.306	1.296
Hibridni instrumenti dodatnega kapitala					
Pošta Slovenije d.o.o. 1.-4. vplačilo	EUR	brez roka	EURIBOR 6M+2,70%	6.709	6.713
Pošta Slovenije d.o.o. 5. vplačilo	EUR	brez roka	EURIBOR 6M+3,50%	2.005	1.981
ISIN: XS0270427163	EUR	brez datuma zapadlosti, možnost odpoklica 5.10.2016	EURIBOR 3M+1,60%	50.354	50.386
ISIN: XS0325446903	EUR	brez datuma zapadlosti, možnost odpoklica 12.10.2012	7,02%	103.374	101.599
Hibridni instrumenti temeljnega kapitala					
ISIN: SI0022103046	EUR	brez datuma zapadlosti, možnost odpoklica 29.12.2014	8,70%	26.519	25.948
Skupaj				190.267	187.923

Podrejene obveznosti se vključujejo v izračun kapitalske ustreznosti. Inovativni instrumenti so del temeljnega kapitala, hibridni instrumenti pa dodatnega kapitala. Tveganje kapitala je razkrito v pojasnilu 23.

18 Rezervacije

	Rezervacije za pokojnine in podobne obveznosti do zaposlenih	Rezervacije za zunajbilančne obveznosti	Rezervacije za pravno nerešene tožbe	Druge rezervacije	Skupaj
Stanje 1.1.2012	7.737	26.456	3.551	508	38.252
Neto oblikovane rezervacije med letom	92	513	0	2	607
- oblikovane rezervacije med letom	105	4.672	0	2	4.779
- odpravljene rezervacije med letom	(13)	(4.159)	0	0	(4.172)
Poraba rezervacij med letom	(16)	0	0	0	(16)
Tečajne razlike	(23)	(33)	(9)	(1)	(66)
Stanje 31.3.2012	7.790	26.936	3.542	509	38.777

	Rezervacije za pokojnine in podobne obveznosti do zaposlenih	Rezervacije za zunanje obveznosti	Rezervacije za pravno nerešene tožbe	Druge rezervacije	Skupaj
Stanje 1.1.2011	8.092	11.479	2.003	1.046	22.620
Neto oblikovane rezervacije med letom	588	14.958	1.697	(304)	16.939
- oblikovane rezervacije med letom	948	36.167	1.760	5	38.880
- odpravljene rezervacije med letom	(360)	(21.209)	(63)	(309)	(21.941)
Poraba rezervacij med letom	(956)	0	(153)	(234)	(1.343)
Tečajne razlike	13	19	4	0	36
Stanje 31.12.2011	7.737	26.456	3.551	508	38.252

Ostala pojasnila

19 Potencialne in prevzete obveznosti po vrstah

	Kratkoročne	Dolgoročne	Skupaj
31.3.2012			
Finančne garancije	77.187	43.515	120.702
Storitvene garancije	109.022	104.385	213.407
Skupaj garancije	186.209	147.900	334.109
Nepokriti akreditivi	396	0	396
Odobreni neizkoriščeni krediti	132.796	21.567	154.363
Odobreni neizkoriščeni limiti	198.082	569	198.651
Odobrene kreditne linije	8.322	0	8.322
Drugo	8.279	0	8.279
Skupaj prevzete obveznosti	347.479	22.136	369.615
Izvedeni finančni instrumenti	158.510	65.553	224.063
Skupaj	692.594	235.589	928.183

	Kratkoročne	Dolgoročne	Skupaj
31.12.2011			
Finančne garancije	68.650	56.166	124.816
Storitvene garancije	116.547	108.600	225.147
Skupaj garancije	185.197	164.766	349.963
Nepokriti akreditivi	25	0	25
Odobreni neizkoriščeni krediti	131.742	22.104	153.846
Odobreni neizkoriščeni limiti	196.816	108	196.924
Odobrene kreditne linije	8.361	0	8.361
Drugo	9.120	0	9.120
Skupaj prevzete obveznosti	346.039	22.212	368.251
Izvedeni finančni instrumenti	157.024	13.873	170.897
Skupaj	688.285	200.851	889.136

20 Pomembnejše povezave Skupine s povezanimi osebami

Izkaz finančnega položaja in zunajbilančne postavke

	31.3.2012
	Pridružene družbe
Kreditni bankam	0
Kreditni strankam, ki niso banke	3.013
Dolžniški vrednostni papirji, ki niso namenjeni trgovanju	1.814
Dolgovi do bank	0
Dolgovi do strank, ki niso banke	35.484
Zunajbilančne postavke	1.514
	31.12.2011
	Pridružene družbe
Kreditni bankam	0
Kreditni strankam, ki niso banke	3.011
Dolžniški vrednostni papirji, ki niso namenjeni trgovanju	1.814
Dolgovi do bank	0
Dolgovi do strank, ki niso banke	35.358
Zunajbilančne postavke	1.766

Izkaz poslovnega izida

	1.1. - 31.3.2012
	Pridružene družbe
Čiste obresti	(348)
Prihodki iz dividend	0
Čiste opravnine	191
Stroški storitev	(156)
Skupaj	(313)
	1.1. - 31.3.2011
	Pridružene družbe
Čiste obresti	(186)
Prihodki iz dividend	0
Čiste opravnine	43
Stroški storitev	(158)
Skupaj	(301)

Kreditni in dana poročstva

	Člani uprave		Člani nadzornega sveta		Drugi delavci Skupine z individualno pogodbo	
	31.3.2012	31.12.2011	31.3.2012	31.12.2011	31.3.2012	31.12.2011
Kreditni	0	60	46	47	3.556	3.448
Povprečna obrestna mera kreditov v odstotkih	0	4,34	4,27	4,30	4,08	4,39
Odplačila	0	9	2	4	221	649

21 Izpostavljenosti do Banke Slovenije, Republike Slovenije in do družb v državni lasti

Izpostavljenost do:	31.3.2012	31.12.2011
Banke Slovenije	78.779	68.152
Republike Slovenije	809.546	799.042
Družb v državni lasti	669.840	659.805
Skupna izpostavljenost do Banke Slovenije, države in do družb v državni lasti	1.558.165	1.526.999
Delež v bilančni vsoti v %	26,92	26,25
Zunajbilančne postavke, pokrite z zavarovanjem s strani Banke Slovenije in Republike Slovenije	8.800	9.083
Bilančna vsota	5.787.069	5.816.197

22 Upravljanje kreditnega tveganja

Izpostavljenost kreditnemu tveganju

	Kreditni strankam, ki niso banke		Kreditni bankam	
	31.3.2012	31.12.2011	31.3.2012	31.12.2011
Neto korišчени krediti	3.803.799	3.844.085	223.826	177.420
Posamična oslabitev				
Bruto vrednost	1.060.194	1.060.635	39.584	37.926
Oslabitev	(356.079)	(341.592)	(3.307)	(3.429)
Neto vrednost	704.115	719.043	36.277	34.497
Skupinska oslabitev				
Bonitetni razred A	1.625.467	1.669.190	0	0
Bonitetni razred B	1.012.175	1.050.560	0	0
Bonitetni razred C	406.009	337.034	0	0
Bonitetni razred D	20.999	25.815	0	0
Bonitetni razred E	46.482	42.677	0	0
Bruto vrednost	3.111.132	3.125.276	0	0
Oslabitev	(106.765)	(101.729)	0	0
Neto vrednost	3.004.367	3.023.547	0	0
Neto neoslabljeni krediti	95.317	101.495	187.549	142.923
Skupaj neto vrednost kreditov	3.803.799	3.844.085	223.826	177.420

Zapadle neplačane terjatve

	31.3.2012				
	Do 30 dni	Od 31 do 60 dni	Od 61 do 90 dni	Nad 90 dni	Skupaj
Banke	0	0	15	2.932	2.947
Država	16	0	0	2	18
Pravne osebe	39.392	6.840	14.605	603.851	664.688
Gospodinjstva	4.521	1.013	878	38.505	44.917
Skupaj	43.929	7.853	15.498	645.290	712.570

	31.12.2011				
	Do 30 dni	Od 31 do 60 dni	Od 61 do 90 dni	Nad 90 dni	Skupaj
Banke	2	0	0	3.065	3.067
Država	311	0	0	3	314
Pravne osebe	28.730	9.501	19.425	549.624	607.280
Gospodinjstva	6.509	951	707	37.226	45.393
Skupaj	35.552	10.452	20.132	589.918	656.054

Vrednosti slabih kreditov v portfelju

	31.3.2012	31.12.2011
Bruto znesek slabih kreditov (D, E)*	712.133	673.289
Izkazane oslabitve za kredite (D, E)	332.020	313.546
Neto znesek slabih kreditov (D, E)	380.113	359.743
Bruto znesek kreditov v portfelju	4.493.776	4.468.255
Neto znesek kreditov v portfelju	4.027.625	4.021.505
Bruto znesek slabih kreditov/bruto znesek celotnega portfelja (%)	15,85	15,07
Neto znesek slabih kreditov/neto znesek celotnega portfelja (%)	9,44	8,95

* Vključeni so vsi krediti skupinsko oslabljenih komitentov (D, E) brez prvovrstnih zavarovanj in krediti posamično oslabljenih komitentov, katerih osnovna klasifikacija je D ali E.

Pregled slabih kreditov po dejavnostih

	31.3.2012			31.12.2011		
	Skupaj krediti	Slabi krediti	Delež slabih kreditov	Skupaj krediti	Slabi krediti	Delež slabih kreditov
Občani, fizične osebe	1.073.914	32.751	3,05%	1.094.298	35.142	3,21%
Kmetijstvo in lov, gozdarstvo, ribištvo	30.918	3.702	11,97%	30.620	3.713	12,13%
Rudarstvo	5.182	3.241	62,54%	5.762	3.601	62,50%
Predelovalne dejavnosti	882.357	186.489	21,14%	895.378	180.844	20,20%
Oskrba z električno energijo, plinom in paro	99.309	0	0,00%	93.789	0	0,00%
Oskrba z vodo, ravnanje z odplakami, odpadki, saniranje okolja	15.721	940	5,98%	14.284	926	6,48%
Gradbeništvo	504.048	193.920	38,47%	501.126	184.056	36,73%
Trgovina, vzdrževanje in popravila motornih vozil	504.794	76.611	15,18%	510.873	65.906	12,90%
Promet in skladiščenje	92.134	14.080	15,28%	91.767	13.826	15,07%
Gostinstvo	156.283	30.475	19,50%	155.786	24.413	15,67%
Informacijske in komunikacijske dejavnosti	67.455	34.269	50,80%	67.243	33.577	49,93%
Finančno posredništvo	548.851	50.818	9,26%	505.203	50.644	10,02%
Poslovanje z nepremičninami	149.027	33.517	22,49%	133.427	26.470	19,84%
Strokovne, znanstvene in tehnične dejavnosti	190.904	39.646	20,77%	194.109	39.919	20,57%
Druge raznovrstne poslovne dejavnosti	18.173	5.671	31,21%	20.338	4.878	23,98%
Dejavnost javne uprave in obrambe, dejavnost obvezne socialne varnosti	28.686	236	0,82%	24.217	234	0,97%
Izobraževanje	6.041	398	6,59%	8.138	275	3,38%
Zdravstveno in socialno varstvo	32.511	71	0,22%	30.926	70	0,23%
Kulturne, razvedrilne in rekreacijske dejavnosti	75.669	3.748	4,95%	77.259	3.723	4,82%
Druge dejavnosti	11.799	1.550	13,14%	13.712	1.072	7,82%
Skupaj bruto krediti	4.493.776	712.133	15,85%	4.468.255	673.289	15,07%

23 Sestava kapitala in kapitalskih zahtev

	31.3.2012	31.12.2011
Temeljni kapital		
Vplačani osnovni kapital	40.815	40.815
(-) Lastne delnice	(1.710)	(700)
Kapitalske rezerve	165.775	165.775
Rezerve in zadržani dobiček ali izguba	212.527	297.250
(-) Izid med letom za izračun (nerevidirani)	(1.192)	(86.327)
Presežki iz prevrednotenja (PP) – bonitetni filtri	(5.877)	(4.604)
Manjšinski deleži	42.960	41.509
Hibridni instrumenti temeljnega kapitala	26.030	26.030
(-) Neopredmetena sredstva	(39.202)	(33.451)
(-) Druge deželno specifične odbitne postavke	(10)	(2)
Skupaj	440.116	446.295
Dodatni kapital I		
Hibridni instrumenti in kumulativne prednostne delnice	158.346	158.346
Podrejeni dolg I	1.000	1.000
Drugo	5.308	7.056
Skupaj	164.654	166.402
(-) Odbitne postavke od temeljnega in dodatnega kapitala I		
(-) Odbitne postavke od temeljnega kapitala	(26.042)	(24.670)
(-) Odbitne postavke od dodatnega kapitala I	(26.042)	(24.670)
Skupaj	(52.084)	(49.340)
Skupaj kapital (za namen solventnosti)	552.686	563.357
Kapitalske zahteve		
Kapitalske zahteve za kreditno tveganje	358.938	360.039
Enote centralne ravni države ali centralne banke	4.105	4.255
Enote regionalne ali lokalne ravni držav	370	346
Osebe javnega sektorja	350	455
Multilateralne razvojne banke	0	0
Institucije	19.030	18.348
Podjetja	158.065	164.822
Bančništvo na drobno	78.310	78.905
Zavarovano z nepremičninami	2.941	3.989
Zapadle postavke	19.740	14.017
Regulatorno zelo tvegane izpostavljenosti	38.704	36.277
Naložbe v investicijske sklade	2.595	2.634
Ostale izpostavljenosti	34.728	35.991
Vsota kapitalskih zahtev za tržna tveganja	3.706	3.408
Dolžniški finančni instrumenti	771	670
Lastniški finančni instrumenti	1.378	1.150
Tuje valute	1.557	1.588
Kapitalska zahteva za operativno tveganje	29.796	29.413
Skupaj	392.440	392.860
Kapitalska ustreznost (celotni kapital)	11,27%	11,47%
Kapitalska ustreznost (temeljni kapital)	8,44%	8,59%
Kapitalska ustreznost (čisti temeljni kapital)	7,91%	8,06%

24 Poštene vrednosti finančnih sredstev in obveznosti

	31.3.2012		31.12.2011	
	Knjigovodska vrednost	Poštena vrednost	Knjigovodska vrednost	Poštena vrednost
Finančna sredstva				
Denar v blagajni in stanje na računih pri centralni banki	151.433	151.433	147.373	147.373
Finančna sredstva, namenjena trgovanju	5.905	5.905	8.741	8.741
Finančna sredstva, pripoznana po poštenu vrednosti skozi izkaz poslovnega izida	37.889	37.889	38.475	38.475
Finančna sredstva, razpoložljiva za prodajo	599.606	599.606	699.603	699.603
Kreditni bankam	223.826	224.082	177.420	177.642
Kreditni strankam, ki niso banke	3.803.799	3.811.714	3.844.085	3.850.593
Finančna sredstva v posesti do zapadlosti	512.320	516.732	449.605	444.982
Druga sredstva	172.534	172.534	177.423	177.423
Finančne obveznosti				
Finančne obveznosti do centralne banke	490.102	489.183	415.478	415.480
Finančne obveznosti, namenjene trgovanju	4.057	4.057	2.486	2.486
Vloge bank	142.596	142.781	154.660	154.622
Vloge strank, ki niso banke	3.736.345	3.754.036	3.764.808	3.781.226
Kreditni bank	599.799	599.799	701.045	701.045
Kreditni strank, ki niso banke	163	163	156	156
Dolžniški vrednostni papirji	68.822	68.869	48.973	49.005
Podrejene obveznosti	190.267	192.741	187.923	190.298
Druge obveznosti	47.711	47.711	55.705	55.705

25 Razčlenitev po poslovnih segmentih na dan 31.3.2012

	Bančništvo	Lizing	Upravljanje skladov	Nepremičninska dejavnost	Ostalo	Skupaj	Medsebojna razmerja	Razmerja do tretjih
A. Čisti prihodki/odhodki	47.061	710	1.099	331	5	49.206	214	48.992
Prihodki iz obresti in podobni prihodki	65.951	2.143	17	243	1	68.355	3.752	64.603
Odhodki za obresti in podobni odhodki	(32.095)	(2.743)	(45)	(414)	0	(35.297)	(3.752)	(31.545)
Čiste obresti	33.856	(600)	(28)	(171)	1	33.058	0	33.058
Prihodki iz dividend	0	0	0	0	0	0	0	0
Prihodki iz opravnin (provizij)	22.476	54	1.257	7	0	23.794	287	23.507
Odhodki za opravnine (provizije)	(8.616)	(29)	(170)	(27)	0	(8.842)	(234)	(8.608)
Čiste opravnine	13.860	25	1.087	(20)	0	14.952	53	14.899
Realizirani dobički/izgube iz finančnih sredstev in obveznosti, ki niso merjeni po pošteni vrednosti skozi izkaz poslovnega izida	291	0	0	(1)	0	290	0	290
Čiste izgube iz finančnih sredstev in obveznosti, namenjenih trgovanju	(3.125)	0	0	0	0	(3.125)	46	(3.171)
Dobički iz finančnih sredstev (in obveznosti), pripoznanih po pošteni vrednosti skozi izkaz poslovnega izida	2.810	0	19	0	0	2.829	0	2.829
Čisti dobički/izgube iz tečajnih razlik	(388)	(22)	0	66	0	(344)	0	(344)
Čisti dobički iz odprave pripoznanja sredstev brez nekratkoročnih sredstev v posesti za prodajo	40	8	0	5	0	53	0	53
Drugi čisti poslovni dobički/izgube	(283)	1.299	21	452	4	1.493	115	1.378
B. Druge informacije po segmentih	(43.401)	(2.787)	(755)	(498)	(1)	(47.442)	(1.021)	(46.421)
Administrativni stroški	(23.117)	(654)	(567)	(485)	(1)	(24.824)	(168)	(24.656)
Amortizacija	(3.432)	(256)	(187)	(12)	0	(3.887)	0	(3.887)
Rezervacije	(377)	0	(1)	0	0	(378)	229	(607)
Oslabitve	(16.502)	(1.877)	0	(1)	0	(18.380)	5	(18.385)
Pripadajoči dobički iz naložb v kapital pridruženih in skupaj obvladovanih družb, obračunanih po kapitalni metodi	0	0	0	0	0	0	(1.087)	1.087
Čisti dobički iz nekratkoročnih sredstev v posesti za prodajo in z njimi povezanimi obveznostmi	27	0	0	0	0	27	0	27
C. Dobiček								
Dobiček/izguba iz rednega poslovanja	3.660	(2.077)	344	(167)	4	1.764	(807)	2.571
Davek iz dohodka pravnih oseb iz rednega poslovanja	(1.026)	(20)	(70)	(51)	(1)	(1.168)	(42)	(1.126)
Čisti dobiček/izguba iz rednega poslovanja	2.634	(2.097)	274	(218)	3	596	(849)	1.445
D. Sredstva in obveznosti segmentov								
Skupaj sredstva	5.954.567	279.395	17.796	62.664	189	6.314.611	527.542	5.787.069
- nekratkoročna sredstva v posesti za prodajo in ustavljeno poslovanje	445	5.929	0	0	0	6.374	(2)	6.376
- dolgoročne naložbe v kapital pridruženih in skupaj obvladovanih družb, obračunane po kapitalni metodi	101.967	33	0	0	0	102.000	51.715	50.285
Obveznosti (brez kapitala) po segmentih	5.456.212	277.917	3.823	75.239	2	5.813.193	479.467	5.333.726
Skupaj kapital	498.355	1.478	13.973	(12.575)	187	501.418	48.075	453.343
Povečanje opredmetenih osnovnih sredstev in neopredmetenih sredstev	2.405	316	6.846	6	0	9.573	0	9.573

Razčlenitev po poslovnih segmentih na dan 31.3.2011

	Bančništvo	Lizing	Upravljanje skladov	Nepremičninska dejavnost	Ostalo	Skupaj	Medsebojna razmerja	Razmerja do tretjih
A. Čisti prihodki/odhodki	49.657	1.138	895	62	5	51.757	214	51.543
Prihodki iz obresti in podobni prihodki	65.611	2.764	2	225	1	68.603	3.746	64.857
Odhodki za obresti in podobni odhodki	(29.829)	(2.513)	(15)	(862)	0	(33.219)	(3.746)	(29.473)
Čiste obresti	35.782	251	(13)	(637)	1	35.384	0	35.384
Prihodki iz opravnin (provizij)	23.676	44	1.024	20	0	24.764	335	24.429
Odhodki za opravnine (provizije)	(9.501)	(37)	(105)	(22)	0	(9.665)	(275)	(9.390)
Čiste opravnine	14.175	7	919	(2)	0	15.099	60	15.039
Realizirani dobički iz finančnih sredstev in obveznosti, ki niso merjeni po pošteni vrednosti skozi izkaz poslovnega izida	729	0	0	0	0	729	(2)	731
Čisti dobički iz finančnih sredstev in obveznosti, namenjenih trgovanju	2.628	0	0	0	0	2.628	(5)	2.633
Dobički/izgube iz finančnih sredstev (in obveznosti), pripoznanih po pošteni vrednosti skozi izkaz poslovnega izida	334	0	(14)	0	0	320	0	320
Čisti dobički/izgube iz tečajnih razlik	(3.874)	13	0	19	0	(3.842)	0	(3.842)
Čisti dobički/izgube iz odprave pripoznanja sredstev brez nekratkoročnih sredstev v posesti za prodajo	15	(4)	0	(2)	0	9	1	8
Drugi čisti poslovni dobički/izgube	(132)	871	3	684	4	1.430	160	1.270
B. Druge informacije po segmentih	(44.737)	(1.786)	(522)	(565)	(1)	(47.611)	(633)	(46.978)
Administrativni stroški	(22.613)	(851)	(502)	(538)	(1)	(24.505)	(221)	(24.284)
Amortizacija	(3.712)	(264)	(20)	(13)	0	(4.009)	0	(4.009)
Rezervacije	(5.236)	0	0	0	0	(5.236)	(73)	(5.163)
Oslabitve	(13.244)	(671)	0	(14)	0	(13.929)	1.291	(15.220)
Pripadajoči dobički iz naložb v kapital pridruženih in skupaj obvladovanih družb, obračunanih po kapitalni metodi	0	0	0	0	0	0	(1.630)	1.630
Čisti dobički iz nekratkoročnih sredstev v posesti za prodajo in z njimi povezanimi obveznostmi	68	0	0	0	0	68	0	68
C. Dobiček								
Dobiček/izguba iz rednega poslovanja	4.920	(648)	373	(503)	4	4.146	(419)	4.565
Davek iz dohodka pravnih oseb iz rednega poslovanja	(977)	3	(78)	(44)	(1)	(1.097)	(1.624)	527
Čisti dobiček/izguba iz rednega poslovanja	3.943	(645)	295	(547)	3	3.049	(2.043)	5.092
D. Sredstva in obveznosti segmentov								
Skupaj sredstva	6.024.710	264.930	9.597	97.831	176	6.397.244	444.566	5.952.678
- Nekratkoročna sredstva v posesti za prodajo in ustavljeno poslovanje	541	767	0	0	0	1.308	(1)	1.309
- dolgoročne naložbe v kapital pridruženih in skupaj obvladovanih družb, obračunane po kapitalni metodi	94.352	33	0	0	0	94.385	51.669	42.716
Obveznosti (brez kapitala) po segmentih	5.541.124	259.942	1.787	102.810	1	5.905.664	398.236	5.507.428
Skupaj kapital	483.586	4.988	7.810	(4.979)	175	491.580	46.330	445.250
Povečanje opredmetenih osnovnih sredstev in neopredmetenih sredstev	2.831	234	4	0	36	3.105	0	3.105

26 Dogodki po datumu izkaza finančnega položaja

Skupina nima dogodkov po datumu izkaza finančnega položaja.

**MEDLETNO
RAČUNOVODSKO POROČILO
NOVE KBM d.d.**

Medletni izkaz poslovnega izida - Nova KBM d.d.

v tisoč evrih

VSEBINA	pojasnila	1.1.– 31.3.2012	1.1.– 31.3.2011
Prihodki iz obresti in podobni prihodki	1	49.710	51.854
Odhodki za obresti in podobni odhodki	1	(27.253)	(25.005)
Čiste obresti	1	22.457	26.849
Prihodki iz opravnin (provizij)	2	11.634	12.244
Odhodki za opravnine (provizije)	2	(851)	(1.251)
Čiste opravnine (provizije)	2	10.783	10.993
Realizirani dobički iz finančnih sredstev in obveznosti, ki niso merjeni po pošteni vrednosti skozi izkaz poslovnega izida		290	729
Čisti dobički/ izgube iz finančnih sredstev in obveznosti, namenjenih trgovanju	3	(3.278)	2.679
Dobički iz finančnih sredstev (in obveznosti), pripoznanih po pošteni vrednosti skozi izkaz poslovnega izida	4	2.811	333
Čisti dobički/izgube iz tečajnih razlik	5	978	(4.035)
Čiste izgube iz odprave pripoznanja sredstev brez nekratkoročnih sredstev v posesti za prodajo		(21)	0
Drugi čisti poslovni dobički/izgube		(150)	65
Administrativni stroški	6	(16.504)	(16.187)
Amortizacija		(2.902)	(3.184)
Rezervacije	7	(359)	(4.015)
Oslabitve	8	(13.355)	(10.567)
Čisti dobički iz nekratkoročnih sredstev v posesti za prodajo in z njimi povezanimi obveznostmi		27	68
DOBIČEK IZ REDNEGA POSLOVANJA		777	3.728
Davek iz dohodka pravnih oseb iz rednega poslovanja		(241)	(731)
ČISTI DOBIČEK IZ REDNEGA POSLOVANJA		536	2.997
ČISTI DOBIČEK V POSLOVNEM OBDOBJU		536	2.997
Osnovni čisti dobiček na delnico (v evrih)		0,01	0,11
Popravljeni čisti dobiček na delnico (v evrih)		0,01	0,11

Pojasnila k računovodskim izkazom so sestavni del računovodskih izkazov.

Medletni izkaz poslovnega izida - Nova KBM d.d.

v tisoč evrih

VSEBINA	2012	2011			
	I. četr.	IV. četr.	III. četr.	II. četr.	I. četr.
Prihodki iz obresti in podobni prihodki	49.710	51.325	52.600	51.306	51.854
Odhodki za obresti in podobni odhodki	(27.253)	(28.353)	(27.905)	(26.565)	(25.005)
Čiste obresti	22.457	22.972	24.695	24.741	26.849
Prihodki iz dividend	0	(5)	5.207	3.598	0
Prihodki iz opravnin (provizij)	11.634	12.401	12.553	12.746	12.244
Odhodki za opravnine (provizije)	(851)	(5.053)	(1.684)	(1.532)	(1.251)
Čiste opravnine (provizije)	10.783	7.348	10.869	11.214	10.993
Realizirani dobički/izgube iz finančnih sredstev in obveznosti, ki niso merjeni po pošteni vrednosti skozi izkaz poslovnega izida	290	3.894	(5.468)	106	729
Čisti dobički/ izgube iz finančnih sredstev in obveznosti, namenjenih trgovanju	(3.278)	(2.911)	5.920	(2.500)	2.679
Dobički/izgube iz finančnih sredstev (in obveznosti), pripoznanih po pošteni vrednosti skozi izkaz poslovnega izida	2.811	(792)	(4.224)	(2.452)	333
Čisti dobički/izgube iz tečajnih razlik	978	478	(1.539)	7.298	(4.035)
Čisti dobički/izgube iz odprave pripoznanja sredstev brez nekratkoročnih sredstev v posesti za prodajo	(21)	(60)	40	(393)	0
Drugi čisti poslovni dobički/izgube	(150)	(3.520)	(83)	575	65
Administrativni stroški	(16.504)	(22.369)	(18.189)	(18.835)	(16.187)
Amortizacija	(2.902)	(3.361)	(3.321)	(3.296)	(3.184)
Rezervacije	(359)	(6.030)	(4.037)	(1.849)	(4.015)
Oslabitve	(13.355)	(106.997)	(9.503)	(15.186)	(10.567)
Čisti dobički iz nekratkoročnih sredstev v posesti za prodajo in z njimi povezanimi obveznostmi	27	0	17	202	68
DOBIČEK/IZGUBA IZ REDNEGA POSLOVANJA	777	(111.353)	384	3.223	3.728
Davek iz dohodka pravnih oseb iz rednega poslovanja	(241)	21.221	187	(634)	(731)
ČISTI DOBIČEK/IZGUBA IZ REDNEGA POSLOVANJA	536	(90.132)	571	2.589	2.997
ČISTI DOBIČEK/IZGUBA V POSLOVNEM OBDOBJU	536	(90.132)	571	2.589	2.997
Osnovni čisti dobiček/izguba na delnico (v evrih)	0,01	(2,61)	0,05	0,03	0,11
Popravljeni čisti dobiček/izguba na delnico (v evrih)	0,01	(2,61)	0,05	0,03	0,11

Pojasnila k računovodskim izkazom so sestavni del računovodskih izkazov.

Medletni izkaz vseobsegajočega donosa - Nova KBM d.d.

v tisoč evrih

VSEBINA	1.1.– 31.3.2012	1.1.– 31.3.2011
ČISTI DOBIČEK V POSLOVNEM OBDOBJU PO OBDAVČITVI	536	2.997
DRUGI VSEOBSEGAJOČI DONOS PO OBDAVČITVI	15.066	1.875
Čisti dobički, pripoznani v presežku iz prevrednotenja v zvezi s finančnimi sredstvi razpoložljivimi za prodajo	18.832	2.344
Dobički, pripoznani v presežku iz prevrednotenja	18.832	2.344
Davek iz dohodka pravnih oseb od drugega vseobsegajočega donosa	(3.766)	(469)
VSEOBSEGAJOČI DONOS V POSLOVNEM OBDOBJU PO OBDAVČITVI	15.602	4.872

Pojasnila k računovodskim izkazom so sestavni del računovodskih izkazov.

Medletni izkaz vseobsegajočega donosa - Nova KBM d.d.

v tisoč evrih

VSEBINA	2012	2011			
	I. četrtl.	IV. četrtl.	III. četrtl.	II. četrtl.	I. četrtl.
ČISTI DOBIČEK/IZGUBA V POSLOVNEM OBDOBJU PO OBDAVČITVI	536	(90.132)	571	2.589	2.997
DRUGI VSEOBSEGAJOČI DONOS PO OBDAVČITVI	15.066	(9.470)	(2.465)	(5.417)	1.875
Čisti dobički/ izgube, pripoznani v presežku iz prevrednotenja v zvezi s finančnimi sredstvi razpoložljivimi za prodajo	18.832	(11.838)	(3.081)	(6.772)	2.344
Dobički/izgube, pripoznani v presežku iz prevrednotenja	18.832	(20.359)	(3.081)	(6.772)	2.344
Prenos izgub iz presežka iz prevrednotenja v poslovni izid	0	8.521	0	0	0
Davek iz dohodka pravnih oseb od drugega vseobsegajočega donosa	(3.766)	2.368	616	1.355	(469)
VSEOBSEGAJOČI DONOS V POSLOVNEM OBDOBJU PO OBDAVČITVI	15.602	(99.602)	(1.894)	(2.828)	4.872

Pojasnila k računovodskim izkazom so sestavni del računovodskih izkazov.

Medletni izkaz finančnega položaja - Nova KBM d.d.

v tisoč evrih

VSEBINA	Pojasnila	31.3.2012	31.12.2011
Denar v blagajni in stanje na računih pri centralni banki	9	86.053	97.023
Finančna sredstva, namenjena trgovanju	10	5.617	8.442
Finančna sredstva, priznana po pošteni vrednosti skozi izkaz poslovnega izida	11	37.337	37.942
Finančna sredstva, razpoložljiva za prodajo	12	427.951	523.932
Krediti		3.538.847	3.524.541
– krediti bankam	13	231.315	182.418
– krediti strankam, ki niso banke	14	3.307.532	3.342.123
Finančna sredstva v posesti do zapadlosti	15	409.198	339.819
Nekratkoročna sredstva v posesti za prodajo in ustavljeno poslovanje		445	450
Opredmetena osnovna sredstva		64.013	64.753
Naložbene nepremičnine		1.900	1.900
Neopredmetena sredstva		25.766	27.099
Dolgoročne naložbe v kapital odvisnih, pridruženih in skupaj obvladovanih družb		101.968	101.967
Terjatve za davek od dohodkov pravnih oseb		26.712	30.248
– terjatve za davek		21	3
– odložene terjatve za davek		26.691	30.245
Druga sredstva		52.940	52.975
SKUPAJ SREDSTVA		4.778.747	4.811.091
Finančne obveznosti do centralne banke		420.945	370.465
Finančne obveznosti, namenjene trgovanju		3.290	1.693
Finančne obveznosti, merjene po odplačni vrednosti	16	3.898.171	3.997.295
– vloge bank	16	129.121	121.381
– vloge strank, ki niso banke	16	3.034.727	3.065.998
– krediti bank	16	506.143	603.842
– krediti strank, ki niso banke	16	161	154
– dolžniški vrednostni papirji		47.670	27.885
– podrejene obveznosti	16	180.349	178.035
Finančne obveznosti, vezane na finančna sredstva, ki ne izpolnjujejo pogojev za odpravo priznanja		10.710	8.022
Rezervacije	17	31.619	31.268
Obveznosti za davek od dohodkov pravnih oseb		1.008	554
– odložene obveznosti za davek		1.008	554
Druge obveznosti		23.666	28.058
SKUPAJ OBVEZNOSTI		4.389.409	4.437.355
Osnovni kapital		40.815	40.815
Kapitalske rezerve		165.775	165.775
Presežek iz prevrednotenja		(9.115)	(24.181)
Rezerve iz dobička		275.044	275.044
Zadržani dobiček/izguba (vključno s čistim dobičkom/izgubo poslovnega leta)		(83.181)	(83.717)
SKUPAJ KAPITAL		389.338	373.736
SKUPAJ OBVEZNOSTI IN KAPITAL		4.778.747	4.811.091

Pojasnila k računovodskim izkazom so sestavni del računovodskih izkazov.

Medletni izkaz denarnih tokov - Nova KBM d.d.

v tisoč evrih

Oznaka	VSEBINA	1.1.– 31.3.2012	1.1.– 31.3.2011
A.	DENARNI TOKOVI PRI POSLOVANJU		
a)	Čisti poslovni izid pred obdavčitvijo	777	3.728
	Amortizacija	2.902	3.184
	Čisti (dobički)/izgube iz tečajnih razlik	(978)	4.035
	Čisti (dobički)/izgube iz finančnih sredstev v posesti do zapadlosti	(146)	13
	Čisti (dobički) pri prodaji opredmetenih osnovnih sredstev in naložbenih nepremičnin	21	0
	Drugi (dobički) iz naložbenja	(3.438)	0
	Druge izgube iz financiranja	2.719	2.646
	Čisti nerealizirani (dobički)/izgube iz nekratkoročnih sredstev v posesti za prodajo in ustavljeno poslovanje in z njimi povezanimi obveznostmi	(27)	(68)
	Čisti nerealizirani (dobički) v kapitalu oziroma presežku iz prevrednotenja iz finančnih sredstev, razpoložljivih za prodajo (brez učinka odloženega davka)	18.832	2.344
	Druge prilagoditve čistega poslovnega izida pred obdavčitvijo	359	3.109
	Denarni tokovi pri poslovanju pred spremembami poslovnih sredstev in obveznosti	21.021	18.991
b)	(Povečanja)/zmanjšanja poslovnih sredstev (brez denarnih ekvivalentov)	134.975	(1.207)
	Čisto (povečanje)/zmanjšanje finančnih sredstev, namenjenih trgovanju	2.825	(1.539)
	Čisto (povečanje)/zmanjšanje finančnih sredstev, pripoznanih po pošteni vrednosti skozi izkaz poslovnega izida	590	(23.967)
	Čisto zmanjšanje finančnih sredstev, razpoložljivih za prodajo	95.981	2.406
	Čisto zmanjšanje kreditov	35.414	35.495
	Čisto zmanjšanje nekratkoročnih sredstev v posesti za prodajo	37	105
	Čisto (povečanje)/zmanjšanje drugih sredstev	128	(13.707)
c)	Povečanja/(zmanjšanja) poslovnih obveznosti	(48.764)	55.231
	Čisto povečanje/(zmanjšanje) finančnih obveznosti do centralne banke	50.480	(70.118)
	Čisto povečanje/(zmanjšanje) finančnih obveznosti, namenjenih trgovanju	1.597	(4.440)
	Čisto povečanje/(zmanjšanje) vlog in najetih kreditov, merjenih po odplačni vrednosti	(116.173)	106.654
	Čisto povečanje izdanih dolžniških vrednostnih papirjev, merjenih po odplačni vrednosti	19.785	443
	Čisto povečanje/(zmanjšanje) drugih obveznosti	(4.453)	22.692
d)	Denarni tokovi pri poslovanju (a+b+c)	107.232	73.015
e)	Vrnjeni davek na dohodek pravnih oseb	0	3.938
f)	Neto denarni tokovi pri poslovanju (d+e)	107.232	76.953

v tisoč evrih

Oznaka	VSEBINA	1.1.– 31.3.2012	1.1.– 31.3.2011
B.	DENARNI TOKOVI PRI NALOŽBENJU		
a)	Prejemki pri naložbenju	2.380	582
	Prejemki pri prodaji opredmetenih osnovnih sredstev in naložbenih nepremičnin	19	24
	Prejemki iz nekratkoročnih sredstev ali obveznosti v posesti za prodajo	32	71
	Prejemki pri prodaji finančnih sredstev v posesti do zapadlosti	2.329	487
b)	Izdatki pri naložbenju	(70.293)	(42.746)
	(Izdatki pri nakupu opredmetenih osnovnih sredstev in naložbenih nepremičnin)	(1.262)	(941)
	(Izdatki pri nakupu neopredmetenih sredstev)	(906)	(1.246)
	(Izdatki za nakup finančnih sredstev v posesti do zapadlosti)	(68.125)	(40.559)
c)	Neto denarni tokovi pri naložbenju (a+b)	(67.913)	(42.164)
C.	DENARNI TOKOVI PRI FINANCIRANJU		
b)	Izdatki pri financiranju	(405)	(326)
	(Plačane dividende)	(2)	(1)
	(Odplačila podrejenih obveznosti)	(403)	(325)
c)	Neto denarni tokovi pri financiranju (a+b)	(405)	(326)
D.	Učinki spremembe deviznih tečajev na denarna sredstva in njihove ustreznike	(1.215)	(2.014)
E.	Čisto povečanje denarnih sredstev in denarnih ustreznikov (Af+Bc+Cc)	38.914	34.463
F.	Denarna sredstva in njihovi ustrezniki na začetku obdobja	200.933	210.000
G.	Denarna sredstva in njihovi ustrezniki na koncu obdobja (D+E+F)	238.632	242.449

Uskladitev denarja in denarnih ustreznikov s postavkami izkaza finančnega položaja je narejena v pojasnilu 19.1.

Stanje denarnih sredstev in denarnih ustreznikov na dan 31.3.2011 znaša 242.449 tisoč evrov in je sestavljeno iz denarja v blagajni in stanja na računih pri centralni banki v znesku 165.456 tisoč evrov in kreditov bankam z originalno zapadlostjo od dneva kreditiranja do treh mesecev v znesku 76.993 tisoč evrov.

Denarni tokovi od obresti, dividend in deležev v dobičku

v tisoč evrih

	1.1.–31.3.2012	1.1.–31.3.2011
Plačane obresti	(19.223)	(19.663)
Prejete obresti	53.783	52.133
Plačane dividende	(2)	(1)
Prejete dividende in deleži v dobičku	0	0

Pojasnila k računovodskim izkazom so sestavni del računovodskih izkazov.

Medletni izkaz sprememb lastniškega kapitala za obdobje od 1.1. do 31.3.2012 – Nova KBM d.d.

v tisoč evrih

VSEBINA	Osnovni kapital	Kapitalske rezerve	Presežek iz prevrednotenja	Rezerve iz dobička	Zadržani dobiček/izguba (vključno s čistim dobičkom/izgubo poslovnega leta)	Skupaj kapital
ZAČETNO STANJE V POSLOVNEM OBDOBJU	40.815	165.775	(24.181)	275.044	(83.717)	373.736
Vseobsegajoči donos v poslovnem obdobju po obdavčitvi	0	0	15.066	0	536	15.602
KOŃČNO STANJE V POSLOVNEM OBDOBJU	40.815	165.775	(9.115)	275.044	(83.181)	389.338

Pojasnila k računovodskim izkazom so sestavni del računovodskih izkazov.

Medletni izkaz sprememb lastniškega kapitala za obdobje od 1.1. do 31.3.2011 – Nova KBM d.d.

v tisoč evrih

VSEBINA	Osnovni kapital	Kapitalske rezerve	Presežek iz prevrednotenja	Rezerve iz dobička	Zadržani dobiček/izguba (vključno s čistim dobičkom/izgubo poslovnega leta)	Skupaj kapital
ZAČETNO STANJE V POSLOVNEM OBDOBJU	27.210	78.314	(8.704)	275.044	3.392	375.256
Vseobsegajoči donos v poslovnem obdobju po obdavčitvi	0	0	1.875	0	2.997	4.872
Drugo	(1)	0	1	0	0	0
KOŃČNO STANJE V POSLOVNEM OBDOBJU	27.209	78.314	(6.828)	275.044	6.389	380.128

Drugo zmanjšanje v postavkah osnovni kapital in presežek iz prevrednotenja izhaja iz naslova zaokrožitev iz celih v tisoč evrov.

Pojasnila k računovodskim izkazom so sestavni del računovodskih izkazov.

Pojasnila k računovodskim izkazom Nove KBM d.d.

Uprava Nove KBM d.d. je dne 23.4.2012 odobrila objavljene računovodske izkaze banke na dan 31.3.2012.

Izjava o skladnosti

Računovodski izkazi so pripravljene v skladu z mednarodnimi standardi računovodskega poročanja (v nadaljevanju: MSRP), kot jih je sprejela Evropska unija.

Medletno računovodsko poročilo je pripravljeno v zgoščeni obliki in vsebuje izbrana razlagalna pojasnila, v skladu z MSRP.

Medletni računovodski izkazi niso revidirani.

Predstavitvena in funkcijska valuta

Postavke v računovodskih izkazih so prikazane v evrih, ki so funkcijska in predstavitvena valuta banke.

Vsi zneski v računovodskih izkazih in njihovih pojasnilih so izraženi v tisoč evrih, razen če je drugače navedeno. Zaradi zaokroževanja podatkov se lahko pri seštevanju pojavijo računске razlike.

Pomembnejše računovodske usmeritve

Sprejete računovodske usmeritve so se uporabljale konsistentno v obeh poročevalskih obdobjih, predstavljenih v teh računovodskih izkazih.

Računovodske usmeritve so predstavljene v letnem poročilu za poslovno leto 2011.

Pojasnila k postavkam izkaza poslovnega izida

1 Prihodki iz obresti in odhodki za obresti

Obresti po sektorjih

	1.1.–31.3.2012		1.1.–31.3.2011	
	Prihodki	Odhodki	Prihodki	Odhodki
Nefinančne družbe	23.059	828	25.056	1.084
Država	4.881	5.332	3.213	5.000
Banke	2.623	8.638	2.884	7.785
Druge finančne organizacije	2.877	1.843	3.633	1.922
Gospodinjstva	14.075	10.336	13.305	8.990
Tuje osebe	2.128	214	3.701	175
Neprofitni izvajalci storitev gospodinjstvom	67	62	62	49
Skupaj	49.710	27.253	51.854	25.005
Čiste obresti	22.457		26.849	

Prihodki iz obresti in odhodki za obresti glede na vrsto sredstev in obveznosti

	1.1.–31.3.2012		1.1.–31.3.2011	
	Kratkoročni	Dolgoročni	Kratkoročni	Dolgoročni
Prihodki iz obresti				
Obresti iz stanj na računih pri centralni banki	95	0	125	0
Obresti iz finančnih sredstev, namenjenih trgovanju	3	0	0	0
Obresti iz finančnih sredstev, pripoznanih po pošteni vrednosti skozi izkaz poslovnega izida	0	30	0	30
Obresti iz finančnih sredstev, razpoložljivih za prodajo	3.153	0	4.290	0
Obresti iz danih kreditov in vlog (tudi iz finančnega lizinga)	9.420	33.560	12.501	33.990
Obresti iz finančnih sredstev v posesti do zapadlosti	117	3.321	0	906
Obresti iz drugih terjatev	11	0	12	0
Skupaj po ročnosti	12.799	36.911	16.928	34.926
Skupaj	49.710		51.854	
Odhodki za obresti				
Obresti za finančne obveznosti do centralne banke	117	862	216	0
Obresti za finančne obveznosti, namenjene trgovanju	0	3	0	0
Obresti za finančne obveznosti, merjene po odplačni vrednosti	4.621	21.650	5.029	19.760
Skupaj po ročnosti	4.738	22.515	5.245	19.760
Skupaj	27.253		25.005	
Čiste obresti	22.457		26.849	

2 Prihodki iz opravnin in odhodki za opravnine

	1.1.–31.3.2012	1.1.–31.3.2011
Prihodki iz opravnin (provizij)	11.634	12.244
Opravnine od danih jamstev	1.036	963
Opravnine od storitev opravljenih bankam v skupini	224	237
Opravnine od storitev opravljenih odvisnim družbam	72	62
Opravnine od plačilnega prometa v državi	3.522	3.498
Opravnine od plačilnega prometa s tujino	523	522
Opravnine od posredniških in komisijskih poslov	52	40
Opravnine od poslov z vrednostnimi papirji za stranke	109	119
Opravnine od kreditnih poslov	1.460	1.974
Opravnine od poslovanja po transakcijskih računih	1.712	1.911
Opravnine od kartičnega poslovanja	2.332	2.280
Opravnine od elektronskega bančništva	266	292
Opravnine od shranjevanja stvari in vrednosti	19	19
Opravnine od opravljenih drugih storitev	307	327
Odhodki za opravnine (provizije)	851	1.251
Opravnine za bančne storitve v državi	189	247
Opravnine za bančne storitve v tujini	418	398
Opravnine za opravljanje posredniških in komisijskih poslov	22	13
Opravnine za opravljanje borznih poslov in drugih poslov z vrednostnimi papirji	53	48
Opravnine za opravljanje plačilnega prometa	156	129
Opravnine za opravljene storitve bankam v skupini	12	7
Opravnine za opravljene druge storitve	1	409
Čiste opravnine	10.783	10.993

3 Čisti dobički/izgube iz finančnih sredstev in obveznosti, namenjenih trgovanju

	1.1.–31.3.2012			1.1.–31.3.2011		
	Dobički	Izgube	Čisti dobički/izgube	Dobički	Izgube	Čisti dobički
Trgovanje z lastniškimi vrednostnimi papirji in deleži	127	11	116	187	112	75
Trgovanje z dolžniškimi vrednostnimi papirji	0	0	0	0	0	0
Trgovanje s krediti	0	0	0	0	0	0
Trgovanje s tujo valuto (nakup/prodaja)	365	290	75	423	347	76
Trgovanje z izvedenimi finančnimi instrumenti	1.772	5.241	(3.469)	6.643	4.115	2.528
– futures/forward	1.592	5.074	(3.482)	6.634	4.115	2.519
– opcije	0	0	0	0	0	0
– swap	180	167	13	9	0	9
– drugi izvedeni finančni instrumenti	0	0	0	0	0	0
Trgovanje z drugimi finančnimi sredstvi	0	0	0	0	0	0
Trgovanje s finančnimi obveznostmi	0	0	0	0	0	0
Skupaj	2.264	5.542	(3.278)	7.253	4.574	2.679

4 Čisti dobički iz finančnih sredstev (in obveznosti), pripoznanih po pošteni vrednosti skozi izkaz poslovnega izida

	1.1.–31.3.2012			1.1.–31.3.2011		
	Dobički	Izgube	Čisti dobički	Dobički	Izgube	Čisti dobički
Finančna sredstva pripoznana po pošteni vrednosti skozi izkaz poslovnega izida	3.369	558	2.811	412	79	333
Finančne obveznosti pripoznane po pošteni vrednosti skozi izkaz poslovnega izida	0	0	0	0	0	0
Skupaj	3.369	558	2.811	412	79	333

5 Čisti dobički/izgube iz tečajnih razlik

	1.1.–31.3.2012	1.1.–31.3.2011
Pozitivne tečajne razlike	3.717	7.066
Negativne tečajne razlike	2.739	11.101
Skupaj	978	(4.035)

6 Administrativni stroški

	1.1.–31.3.2012	1.1.–31.3.2011
Stroški dela		
Bruto plače	7.750	7.821
Dajatve za socialno in pokojninsko zavarovanje	1.254	1.268
Regres za letni dopust	538	565
Drugi stroški dela	680	844
Skupaj	10.222	10.498
Splošni in administrativni stroški		
Materialni stroški	633	537
Stroški storitev	3.762	3.102
Stroški vzdrževanja osnovnih sredstev	1.142	910
Stroški reklame	532	676
Drugi administrativni stroški	213	464
Skupaj	6.282	5.689
Skupaj administrativni stroški	16.504	16.187

7 Rezervacije

	1.1.–31.3.2012	1.1.–31.3.2011
Rezervacije za zunajbilančne obveznosti	372	3.678
Rezervacije za pravno nerešene tožbe	0	346
Druge rezervacije	(13)	(9)
Skupaj	359	4.015

8 Oslabitve

	1.1.–31.3.2012	1.1.–31.3.2011
Oslabitve finančnih sredstev, ki niso merjena po pošteni vrednosti skozi izkaz poslovnega izida	13.227	10.490
Oslabitve drugih sredstev	128	77
Skupaj oslabitve	13.355	10.567

Oslabitve finančnih sredstev, ki niso merjena po pošteni vrednosti skozi izkaz poslovnega izida

	1.1.–31.3.2012	1.1.–31.3.2011
Finančna sredstva, razpoložljiva za prodajo	230	87
Kreditni, merjeni po odplačni vrednosti	12.997	10.403
– krediti bankam	(67)	(12)
– krediti strankam, ki niso banke	13.064	10.415
Skupaj oslabitve finančnih sredstev, ki niso merjena po pošteni vrednosti skozi izkaz poslovnega izida	13.227	10.490

Pojasnila k postavkam izkaza finančnega položaja

9 Denar v blagajni in stanje na računih pri centralni banki

	31.3.2012	31.12.2011
Gotovina v blagajni	36.885	39.703
Obvezne vloge pri centralni banki	20.226	42.415
Druge vloge pri centralni banki	28.942	14.905
Skupaj	86.053	97.023

Sredstva obvezne rezerve so razpoložljiva za dnevno poslovanje, zato so upoštevana kot denarni ustrezniki.

Denarna sredstva in denarni ustrezniki

	31.3.2012	31.12.2011
Denar v blagajni in stanje na računih pri centralni banki	86.053	97.023
Kreditni bankam	152.579	103.910
Skupaj	238.632	200.933

10 Finančna sredstva, namenjena trgovanju

	31.3.2012	31.12.2011
Izvedeni finančni instrumenti	5.617	8.442
Skupaj	5.617	8.442
Ne kotirajo na borzi	5.617	8.442
Skupaj	5.617	8.442

Gibanja finančnih sredstev, namenjenih trgovanju

	2012	2011
Stanje 1.1.	8.442	2.784
Povečanje med letom	2.128	23.437
– pridobitev	4.826	17.215
– spremembe poštene vrednosti (okrepitve)	(2.825)	5.737
– drugo (razmejene obresti, realizirani dobički)	127	485
Zmanjšanje med letom	4.953	17.779
– prodaja in unovčenje	4.942	17.449
– drugo (razmejene obresti, realizirane izgube)	11	330
Stanje 31.3./31.12.	5.617	8.442

11 Finančna sredstva, pripoznana po poštenu vrednosti skozi izkaz poslovnega izida

	31.3.2012	31.12.2011
Delnice in deleži	34.217	34.824
Dolžniški vrednostni papirji	3.120	3.118
Skupaj	37.337	37.942
Kotirajo na borzi	24.467	25.072
Ne kotirajo na borzi	12.870	12.870
Skupaj	37.337	37.942

Gibanja finančnih sredstev, pripoznanih po pošteni vrednosti skozi izkaz poslovnega izida

	2012	2011
Stanje 1.1.	37.942	16.266
Povečanje med letom	3.400	35.130
– pridobitev	0	32.219
– spremembe poštene vrednosti (okrepitev)	3.241	2.542
– razmejene obresti	30	120
– tečajne razlike	1	82
– drugo	128	167
Zmanjšanje med letom	4.005	13.454
– prodaja in unovčenje	3.432	3.401
– spremembe poštene vrednosti (oslabitve)	558	9.886
– prejete obresti	0	120
– tečajne razlike	15	47
Stanje 31.3./31.12.	37.337	37.942

12 Finančna sredstva, razpoložljiva za prodajo

	31.3.2012	31.12.2011
Delnice in deleži, razpoložljivi za prodajo, izkazani po pošteni vrednosti	58.389	61.041
Delnice in deleži, razpoložljivi za prodajo, izkazani po nabavni vrednosti	21.060	20.322
Dolžniški vrednostni papirji, razpoložljivi za prodajo	348.502	442.569
– izdani od države in centralne banke	152.156	217.350
– izdani od bank	171.628	200.348
– izdani od drugih izdajateljev	24.718	24.871
Skupaj	427.951	523.932
Kotirajo na borzi	379.408	480.995
Ne kotirajo na borzi	48.543	42.937
Skupaj	427.951	523.932

Gibanje finančnih sredstev razpoložljivih za prodajo

	Delnice in deleži			
	Po pošteni vrednosti	Po nabavni vrednosti	Dolžniški vrednostni papirji	Skupaj
Stanje 1.1.2012	61.041	20.322	442.569	523.932
Pripoznanje novih finančnih sredstev	134	738	0	872
Obresti	0	0	(5.010)	(5.010)
Neto prevrednotenje preko kapitala	(803)	0	19.635	18.832
Neto oslabitve preko poslovnega izida	(230)	0	0	(230)
Odprava pripoznanja finančnih sredstev	(1.820)	0	(108.488)	(110.308)
Neto dobički/izgube pri prodaji	67	0	(204)	(137)
Stanje 31.3.2012	58.389	21.060	348.502	427.951

	Delnice in deleži			Skupaj
	Po pošteni vrednosti	Po nabavni vrednosti	Dolžniški vrednostni papirji	
Stanje 1.1.2011	66.913	7.015	611.990	685.918
Pripoznanje novih finančnih sredstev	0	36.124	0	36.124
Obresti	0	0	(1.217)	(1.217)
Neto prevrednotenje preko kapitala	2.738	0	(22.085)	(19.347)
Neto oslabitve preko poslovnega izida	(8.714)	(22.874)	(1.028)	(32.616)
Odprava pripoznanja finančnih sredstev	0	0	(144.510)	(144.510)
Neto dobički/izgube pri prodaji	104	57	(581)	(420)
Stanje 31.12.2011	61.041	20.322	442.569	523.932

13 Krediti bankam

	31.3.2012	31.12.2011
Vloge na vpogled	7.854	4.537
Oslabitve vlog na vpogled	(2)	0
Kratkoročni krediti	153.983	108.782
Oslabitve kratkoročnih kreditov	(206)	(273)
Dolgoročni krediti	69.809	69.492
Oslabitve dolgoročnih kreditov	(123)	(121)
Terjatve iz danih jamstev	0	1
Skupaj – neto vrednost	231.315	182.418
Oslabitev	331	394
Skupaj – bruto vrednost	231.646	182.812

14 Krediti strankam, ki niso banke

	31.3.2012	31.12.2011
Kratkoročni krediti	723.140	732.032
Oslabitve kratkoročnih kreditov	(90.152)	(86.012)
Dolgoročni krediti	2.919.793	2.932.460
Oslabitve dolgoročnih kreditov	(253.201)	(243.372)
Terjatve iz danih jamstev	14.571	12.704
Oslabitve terjatev iz danih jamstev	(6.619)	(5.689)
Skupaj – neto vrednost	3.307.532	3.342.123
Oslabitev	349.972	335.073
Skupaj – bruto vrednost	3.657.504	3.677.196

Gibanje oslabitev kreditov strankam, ki niso banke

	2012	2011
Stanje na dan 1.1.	335.073	241.783
Neto oblikovane oslabitve za glavnice	13.064	93.912
– dodatne oslabitve za glavnice	35.750	220.576
– odpravljene oslabitve za glavnice	(22.686)	(126.664)
Dodatne oslabitve za obresti	2.664	9.181
Dodatne/odpravljene oslabitve za provizije	(3)	106
Odpisi kreditov strankam, ki niso banke	(826)	(9.909)
Stanje na dan 31.3./31.12.	349.972	335.073

15 Finančna sredstva v posesti do zapadlosti

	31.3.2012	31.12.2011
Dolžniški vrednostni papirji v posesti do zapadlosti		
– kratkoročni vrednostni papirji izdani od države in centralne banke	29.795	0
– dolgoročni vrednostni papirji izdani od države in centralne banke	316.437	276.545
– dolgoročni vrednostni papirji izdani od bank in hranilnic	59.038	59.393
– dolgoročni vrednostni papirji izdani od drugih izdajateljev	3.928	3.881
Skupaj	409.198	339.819
Kotirajo na borzi	407.467	338.101
Ne kotirajo na borzi	1.731	1.718
Skupaj	409.198	339.819

Gibanje finančnih sredstev v posesti do zapadlosti

	2012	2011
Stanje na dan 1.1.	339.819	78.894
Povečanje med letom	71.790	264.820
– pridobitev	68.125	259.854
– dobički	228	696
– drugo (razmejene obresti)	3.437	4.270
Zmanjšanje med letom	2.411	3.895
– izgube	82	169
– drugo (prejete obresti)	2.329	3.726
Stanje na dan 31.3./31.12.	409.198	339.819

16 Finančne obveznosti, merjene po odplačni vrednosti

	31.3.2012	31.12.2011
Vloge	3.163.848	3.187.379
Kredit	506.304	603.996
Dolžniški vrednostni papirji	47.670	27.885
Podrejene obveznosti	180.349	178.035
Skupaj	3.898.171	3.997.295

Vloge po strankah in ročnosti

	31.3.2012	31.12.2011
Vloge bank	129.121	121.381
Vloge na vpogled bank	2.785	9.805
Kratkoročne vloge bank	78.915	65.228
Dolgoročne vloge bank	47.421	46.348
Vloge strank, ki niso banke	3.034.727	3.065.998
Vloge na vpogled strank, ki niso banke	988.258	969.890
Kratkoročne vloge strank, ki niso banke	674.879	715.996
Dolgoročne vloge strank, ki niso banke	1.371.590	1.380.112
Skupaj	3.163.848	3.187.379

Kreditni po strankah in ročnosti

	31.3.2012	31.12.2011
Kreditni bank	506.143	603.842
Dolgoročni kreditni bank	506.143	603.842
Kreditni strank, ki niso banke	161	154
Dolgoročni kreditni strank, ki niso banke	161	154
Skupaj	506.304	603.996

Podrejene obveznosti

ISIN koda	Valuta	Datum zapadlosti	Obr. mera	31.3.2012	31.12.2011
Hibridni instrumenti dodatnega kapitala					
ISIN: XS0270427163	EUR	brez datuma zapadlosti, možnost odpoklica 5.10.2016	EURIBOR 3M + 1,60%	50.354	50.386
ISIN: XS0325446903	EUR	brez datuma zapadlosti, možnost odpoklica 12.10.2012	7,02%	103.374	101.599
Hibridni instrumenti temeljnega kapitala					
ISIN: SI0022103046	EUR	brez datuma zapadlosti, možnost odpoklica 29.12.2014	8,70%	26.621	26.050
Skupaj				180.349	178.035

Podrejene obveznosti se vključujejo v izračun kapitalske ustreznosti. Tveganje kapitala je razkrito v pojasnilu 22.

17 Rezervacije

	Rezervacije za pokojnine in podobne obveznosti do zaposlenih	Rezervacije za zunajbilančne obveznosti	Rezervacije za pravno nerešene tožbe	Druge rezervacije	Skupaj
Stanje na dan 1.1.2012	4.529	23.773	2.532	434	31.268
Neto oblikovane rezervacije med letom	(13)	372	0	0	359
– oblikovane rezervacije med letom	0	3.749	0	0	3.749
– odpravljene rezervacije med letom	(13)	(3.377)	0	0	(3.390)
Poraba rezervacij med letom	(8)	0	0	0	(8)
Drugo	0	0	1	(1)	0
Stanje na dan 31.3.2012	4.508	24.145	2.533	433	31.619

	Rezervacije za pokojnine in podobne obveznosti do zaposlenih	Rezervacije za zunajbilančne obveznosti	Rezervacije za pravno nerešene tožbe	Druge rezervacije	Skupaj
Stanje na dan 1.1.2011	4.786	9.031	1.031	812	15.660
Neto oblikovane rezervacije med letom	(31)	14.742	1.501	(281)	15.931
– oblikovane rezervacije med letom	194	31.176	1.564	0	32.934
– odpravljene rezervacije med letom	(225)	(16.434)	(63)	(281)	(17.003)
Poraba rezervacij med letom	(226)	0	0	(97)	(323)
Stanje na dan 31.12.2011	4.529	23.773	2.532	434	31.268

Ostala pojasnila

18 Potencialne in prevzete obveznosti po vrstah

	Kratkoročne	Dolgoročne	Skupaj
31.3.2012			
Finančne garancije	61.122	36.392	97.514
Storitvene garancije	101.578	91.572	193.150
Skupaj garancije	162.700	127.964	290.664
Nepokriti akreditivi	420	80	500
Odobreni neizkoriščeni krediti	122.022	20.670	142.692
Odobreni neizkoriščeni limiti	175.571	108	175.679
Drugo	1.492	0	1.492
Skupaj prevzete obveznosti	299.085	20.778	319.863
Izvedeni finančni instrumenti	158.510	54.053	212.563
Skupaj	620.715	202.875	823.590

	Kratkoročne	Dolgoročne	Skupaj
31.12.2011			
Finančne garancije	56.852	48.942	105.794
Storitvene garancije	106.698	96.945	203.643
Skupaj garancije	163.550	145.887	309.437
Nepokriti akreditivi	543	0	543
Odobreni neizkoriščeni krediti	120.267	21.792	142.059
Odobreni neizkoriščeni limiti	174.127	108	174.235
Drugo	2.360	0	2.360
Skupaj prevzete obveznosti	296.754	21.900	318.654
Izvedeni finančni instrumenti	157.024	13.873	170.897
Skupaj	617.871	181.660	799.531

19 Pomembnejše povezave banke s povezanimi osebami

Izkaz finančnega položaja in zunajbilančne postavke

	31.3.2012	
	Odvisne družbe	Pridružene družbe
Kreditni bankam	94.353	0
Kreditni strankam, ki niso banke	275.674	2
Dolžniški vrednostni papirji, ki niso namenjeni trgovanju	1.731	1.814
Dolgovi do bank	73.095	0
Dolgovi do strank, ki niso banke	4.279	27.943
Zunajbilančne postavke	4.204	15.414

	31.12.2011	
	Odvisne družbe	Pridružene družbe
Kreditni bankam	98.964	0
Kreditni strankam, ki niso banke	275.581	0
Dolžniški vrednostni papirji, ki niso namenjeni trgovanju	1.718	1.814
Dolgovi do bank	79.850	0
Dolgovi do strank, ki niso banke	11.642	27.740
Zunajbilančne postavke	12.043	1.766

Izkaz poslovnega izida

	1.1.–31.3.2012	
	Odvisne družbe	Pridružene družbe
Čiste obresti	2.622	(299)
Čiste opravnine	264	107
Stroški storitev	(97)	(125)
Odpisi	0	0
Skupaj	2.789	(317)

	1.1.–31.3.2011	
	Odvisne družbe	Pridružene družbe
Čiste obresti	3.509	(137)
Čiste opravnine	264	103
Stroški storitev	(130)	(137)
Odpisi	0	0
Skupaj	3.643	(171)

Kreditni in dana poroštva

	Člani uprave		Člani nadzornega sveta		Drugi delavci banke	
	31.3.2012	31.12.2011	31.3.2012	31.12.2011	31.3.2012	31.12.2011
Kreditni	0	60	46	47	2.008	2.153
Povprečna obrestna mera kreditov v odstotkih	0,00	4,34	4,27	4,30	3,83	4,09
Odplačila	0	9	2	4	148	338

20 Izpostavljenosti do Banke Slovenije, Republike Slovenije in do družb v državni lasti

Izpostavljenost do:	31.3.2012	31.12.2011
Banke Slovenije	49.178	57.333
Republike Slovenije	610.126	592.739
Družb v državni lasti	770.638	754.786
Skupna izpostavljenost do Banke Slovenije, Republike Slovenije in do družb v državni lasti	1.429.942	1.404.858
Delež v bilančni vsoti v %	29,92	29,20
Zunajbilančne postavke, pokrite z zavarovanjem s strani Banke Slovenije in Republike Slovenije	8.800	9.083
Bilančna vsota	4.778.747	4.811.091

21 Upravljanje kreditnega tveganja

Izpostavljenost kreditnemu tveganju

	Kreditni strankam, ki niso banke		Kreditni bankam	
	31.3.2012	31.12.2011	31.3.2012	31.12.2011
Neto koriščeni krediti	3.307.532	3.342.123	231.315	182.418
Posamična oslabitev				
Bruto vrednost	689.619	642.503	74.534	81.171
Oslabitev	(270.311)	(258.504)	(331)	(394)
Neto vrednost	419.308	383.999	74.203	80.777
Skupinska oslabitev				
Bonitetni razred A	1.589.879	1.629.361	0	0
Bonitetni razred B	797.846	860.813	0	0
Bonitetni razred C	439.651	398.347	0	0
Bonitetni razred D	14.767	17.660	0	0
Bonitetni razred E	30.459	27.300	0	0
Bruto vrednost	2.872.602	2.933.481	0	0
Oslabitev	(79.661)	(76.569)	0	0
Neto vrednost	2.792.941	2.856.912	0	0
Neto neoslabljeni krediti	95.283	101.212	157.112	101.641
Skupaj neto vrednost kreditov	3.307.532	3.342.123	231.315	182.418

Zapadle neplačane terjatve

	31.3.2012				
	Do 30 dni	Od 31 do 60 dni	Od 61 do 90 dni	Nad 90 dni	Skupaj
Banke	0	0	15	3	18
Država	11	0	0	2	13
Pravne osebe	16.515	3.135	9.313	445.832	474.795
Gospodinjstva	3.401	625	541	23.490	28.057
Skupaj	19.927	3.760	9.869	469.327	502.883

	31.12.2011				
	Do 30 dni	Od 31 do 60 dni	Od 61 do 90 dni	Nad 90 dni	Skupaj
Banke	2	0	0	2	4
Država	306	0	0	3	309
Pravne osebe	1.893	5.587	14.726	401.845	424.051
Gospodinjstva	3.153	531	348	25.191	29.223
Skupaj	5.354	6.118	15.074	427.041	453.587

Vrednosti slabih kreditov v portfelju

	31.3.2012	31.12.2011
Bruto znesek slabih kreditov (D, E)*	526.970	496.917
Izkazane oslabitve za kredite (D, E)	230.183	219.930
Neto znesek slabih kreditov (D, E)	296.787	276.987
Bruto znesek kreditov v portfelju	3.889.150	3.860.008
Neto znesek kreditov v portfelju	3.538.847	3.524.541
Bruto znesek slabih kreditov/bruto znesek celotnega portfelja (%)	13,55	12,87
Neto znesek slabih kreditov/neto znesek celotnega portfelja (%)	8,39	7,86

*Bruto znesek slabih kreditov (D, E) predstavljajo krediti skupinsko oslabiljenih komitentov bonitetnih skupin D in E brez prvovrstnih zavarovanj in krediti posamično oslabiljenih komitentov, katerih osnovna klasifikacija je D ali E.

Pregled slabih kreditov po dejavnostih

Dejavnost	31.3.2012			31.12.2011		
	Skupaj krediti	Slabi krediti	Delež slabih kreditov	Skupaj krediti	Slabi krediti	Delež slabih kreditov
Občani, fizične osebe	950.443	26.857	2,83%	969.381	29.272	3,02%
Kmetijstvo in lov, gozdarstvo, ribištvo	24.278	422	1,74%	23.524	416	1,77%
Rudarstvo	2.331	1.365	58,56%	2.811	1.803	64,14%
Predelovalne dejavnosti	696.082	142.940	20,53%	707.488	136.828	19,34%
Oskrba z električno energijo, plinom in paro	83.298	0	0,00%	78.868	0	0,00%
Oskrba z vodo, ravnanje z odpadki, odpadki, saniranje okolja	9.188	108	1,18%	8.619	106	1,23%
Gradbeništvo	376.085	152.999	40,68%	374.350	143.178	38,25%
Trgovina, vzdrževanje in popravila motornih vozil	374.771	45.184	12,06%	375.583	40.087	10,67%
Promet in skladiščenje	78.478	9.077	11,57%	78.557	9.019	11,48%
Gostinstvo	132.630	21.260	16,03%	131.866	17.638	13,38%
Informacijske in komunikacijske dejavnosti	50.959	32.391	63,56%	51.218	31.734	61,96%
Finančno posredništvo	688.917	44.440	6,45%	642.667	44.465	6,92%
Poslovanje z nepremičninami	165.594	29.509	17,82%	154.331	22.638	14,67%
Strokovne, znanstvene in tehnične dejavnosti	129.707	14.205	10,95%	131.804	13.769	10,45%
Druge raznovrstne poslovne dejavnosti	11.904	3.202	26,90%	12.046	3.188	26,47%
Dejavnost javne uprave in obrambe, dejavnost obvezne socialne varnosti	15.393	27	0,18%	15.385	28	0,18%
Izobraževanje	5.677	334	5,88%	7.673	211	2,75%
Zdravstveno in socialno varstvo	25.070	61	0,24%	25.256	60	0,24%
Kulturne, razvedrilne in rekreacijske dejavnosti	62.855	1.970	3,13%	62.470	1.984	3,18%
Druge dejavnosti	5.490	619	11,28%	6.111	493	8,07%
Skupaj bruto krediti	3.889.150	526.970	13,55%	3.860.008	496.917	12,87%

22 Sestava kapitala in kapitalskih zahtev

	31.3.2012	31.12.2011
Temeljni kapital		
Vplačani osnovni kapital	40.815	40.815
(-) Lastne delnice	(298)	(270)
Kapitalske rezerve	165.775	165.775
Rezerve in zadržani dobiček ali izguba	191.116	275.095
(-) Izid med letom za izračun (nerevidirani) - izguba	0	(84.190)
Presežki iz prevrednotenja (PP) - bonitetni filtri	(5.479)	(4.085)
Hibridni instrumenti temeljnega kapitala	26.030	26.030
(-) Neopredmetena sredstva	(25.766)	(27.099)
(-) Druge deželno specifične odbitne postavke	(10)	(2)
Skupaj	392.183	392.069
Dodatni kapital I		
Hibridni instrumenti in kumulativne prednostne delnice	150.000	150.000
Drugo	2.206	1.605
Skupaj	152.206	151.605
(-) Odbitne postavke od temeljnega in dodatnega kapitala I		
(-) Odbitne postavke od temeljnega kapitala	(58.520)	(58.520)
(-) Odbitne postavke od dodatnega kapitala I	(58.520)	(58.520)
Skupaj	(117.040)	(117.040)
Skupaj kapital (za namen solventnosti)	427.349	426.634
Kapitalske zahteve		
Kapitalske zahteve za kreditno tveganje	288.489	290.487
Enote centralne ravni države ali centralne banke	759	748
Enote regionalne ali lokalne ravni držav	207	213
Osebe javnega sektorja	17	93
Multilateralne razvojne banke	0	0
Institucije	17.274	16.367
Podjetja	144.665	150.234
Bančništvo na drobno	65.257	64.827
Zavarovano z nepremičninami	2.941	3.989
Zapadle postavke	8.702	6.308
Regulatorno zelo tvegane izpostavljenosti	31.385	29.146
Naložbe v investicijske sklade	2.054	2.112
Ostale izpostavljenosti	15.228	16.450
Vsota kapitalskih zahtev za tržna tveganja	2.922	1.772
Dolžniški finančni instrumenti	771	670
Lastniški finančni instrumenti	1.332	1.102
Tuje valute	819	0
Kapitalska zahteva za operativno tveganje	23.237	22.773
Skupaj	314.648	315.032
Kapitalska ustreznost (celotni kapital)	10,87%	10,83%
Kapitalska ustreznost (temeljni kapital)	8,48%	8,47%
Kapitalska ustreznost (čisti temeljni kapital)	7,82%	7,81%

23 Poštene vrednosti finančnih sredstev in finančnih obveznosti

	31.3.2012		31.12.2011	
	Knjigovodska vrednost	Poštena vrednost	Knjigovodska vrednost	Poštena vrednost
Finančna sredstva				
Denar v blagajni in stanje na računih pri centralni banki	86.053	86.053	97.023	97.023
Finančna sredstva, namenjena trgovanju	5.617	5.617	8.442	8.442
Finančna sredstva, pripoznana po poštenu vrednosti skozi izkaz poslovnega izida	37.337	37.337	37.942	37.942
Finančna sredstva, razpoložljiva za prodajo	427.951	427.951	523.932	523.932
Kreditni bankam	231.315	231.571	182.418	182.640
Kreditni strankam, ki niso banke	3.307.532	3.314.889	3.342.123	3.348.369
Finančna sredstva, v posesti do zapadlosti	409.198	412.906	339.819	337.361
Druga sredstva	52.940	52.940	52.975	52.975
Finančne obveznosti				
Finančne obveznosti do centralne banke	420.945	420.026	370.465	370.467
Finančne obveznosti, namenjene trgovanju	3.290	3.290	1.693	1.693
Vloge bank	129.121	129.306	121.381	121.343
Vloge strank, ki niso banke	3.034.727	3.052.541	3.065.998	3.082.565
Kreditni bank	506.143	506.143	603.842	603.842
Kreditni strank, ki niso banke	161	161	154	154
Dolžniški vrednostni papirji	47.670	47.730	27.885	27.932
Podrejene obveznosti	180.349	182.823	178.035	180.410
Druge obveznosti	23.666	23.666	28.058	28.058

24 Dogodki po datumu izkaza finančnega položaja

Banka nima dogodkov po datumu izkaza finančnega položaja.

Finančni koledar Nove KBM d.d. do konca leta 2012

Objave bodo na voljo v sistemu elektronskega obveščanja Ljubljanske borze SEOnet (www.ljse.si) ter na spletnih straneh banke (www.nkbm.si).

Vrsta objave ali dogodka	Predvideni datum objave oziroma dogodka
21. redna skupščina delničarjev Nove KBM d.d.	Petek, 8. junij 2012
Sklepi 21. redne skupščine delničarjev Nove KBM d.d.	Ponedeljek, 11. junij 2012
Prva informacija o rezultatih v obdobju januar – junij 2012	Četrtek, 26. julij 2012
Poročilo o poslovanju in nerevidirani računovodski izkazi Nove KBM d.d. in Skupine Nove KBM za obdobje januar – junij 2012	Četrtek, 23. avgust 2012
Prva informacija o rezultatih v obdobju januar – september 2012	Četrtek, 25. oktober 2012
Poročilo o poslovanju in nerevidirani računovodski izkazi Nove KBM d.d. in Skupine Nove KBM za obdobje januar – september 2012	Torek, 20. november 2012
Poslovni načrt Nove KBM d.d. in Skupine Nove KBM za leto 2013	Sreda, 19. december 2012

Navedeni so predvideni datumi objav in dogodkov. Dejanski datumi lahko odstopajo od zgoraj navedenih. Morebitne spremembe datumov bodo objavljene na spletni strani Nove KBM d.d.