

Medletno poročilo Marec 2013



Ključni finančni podatki

	NLB			NLB Skupina		
	2012	1.1.-31.3.2012	1.1.-31.3.2013	2012	1.1.-31.3.2012	1.1.-31.3.2013
Ključni kazalci						
Donos na kapital po davkih (ROE a.t.)	-28,5%	-15,2%	-1,7%	-25,0%*	-14,3%*	-0,2%*
Donos na aktivo po davkih (ROA a.t.)	-2,4%	-1,1%	-0,2%	-1,7%*	-0,8%*	0,0%*
Delež stroškov v čistih prihodkih (CIR)	41,3%	57,0%	72,0%	54,6%	61,0%	73,5%
Kapitalska ustreznost (CAR)	11,8%	9,7%	12,0%	10,6%	10,8%	10,6%
Količnik temeljnega kapitala (Tier 1)	9,9%	7,2%	10,2%	8,8%	7,0%	8,9%
Pokritost kreditov z depoziti (LTD)	115,7%	113,1%	111,7%	104,7%	106,9%	102,1%
Tržni delež po bilančni vsoti	24,8%	27,3%	24,8	-	-	-
Kazalci izkaza poslovnega izida (v mio EUR)						
Čiste obresti	224,6	67,1	44,6	342,5	102,0	71,1
Čisti neobrestni prihodki	318,0	30,4	27,9	331,8	42,8	39,5
Stroški	224,2	55,5	52,2	368,2	88,4	81,3
Oslabitve in rezervacije	614,3	84,9	22,3	557,0	98,0	37,6
Rezultat pred davki	-295,9	-43,0	-2,0	-258,0	-39,8	-8,1
Rezultat po davkih	-304,9	-36,5	-4,5	-273,6	-34,6	-0,7
Kazalci izkaza finančnega položaja (v mio EUR)						
Bilančna vsota	11.487	13.546	11.419	14.335	16.828	14.259
Kreditni nebančnemu sektorju	7.832	8.347	7.701	9.553	10.617	9.404
Depoziti nebančnega sektorja	6.769	7.401	6.896	9.121	9.935	9.214
Kapital	1.067	940	1.047	1.125	961	1.108
Kapital manjšinskih lastnikov	-	-	-	20	22	25
	2012	1. četrtletje 2012		1. četrtletje 2013		
Mednarodne bonitetne ocene						
Moody's	B2	Ba2		Caa2		
Fitch	BBB-	BBB		BBB-		

* Brez upoštevanja dobička manjšinskih lastnikov.

Kazalo

Poslovno poročilo 2

Predstavitev 3

Ključni dogodki 4

Finančni pregled poslovanja 5

Izkaz poslovnega izida 5

Izkaz finančnega položaja 6

Kapital in kapitalska ustreznost 8

Računovodsko poročilo 9

1 Poslovno poročilo

Predstavitev

NLB Skupina je največja slovenska bančno-finančna skupina, ki jo na dan 31. 3. 2013 sestavlja 46 bank in družb, njeno prisotnost na tržišču pa dopolnjujejo še podružnica in predstavništva v tujini. Bančništvo je v NLB Skupini najpomembnejša dejavnost, ki jo zaokrožujejo ostale finančne dejavnosti, kot so lizing, faktoring, forfeiranje, zavarovalništvo in upravljanje premoženja.

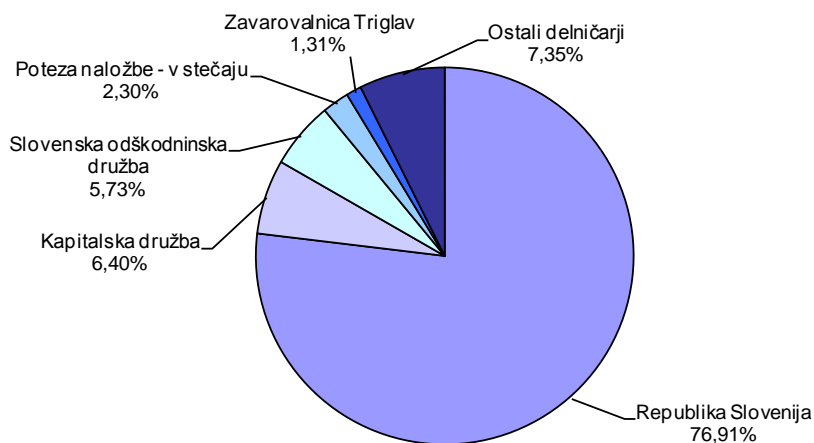


NLB Skupino v 13 državah oziroma na 14 trgih sestavlja:

- 10 članic in 1 podružnica v tujini v bančništvu;
- 7 članic v dejavnosti lizinga;
- 9 članic v dejavnosti faktoringa in forfeiranja;
- 3 članice v dejavnosti zavarovalništva;
- 1 članica v dejavnosti upravljanja premoženja;
- 16 članic v drugih dejavnostih.

Slika 1:

Lastniška struktura NLB na dan 31. 3. 2013



Preglednica 1:

Matrika dejavnosti članic NLB Skupine po državah na dan 31. 3. 2013

		Bančništvo	Lizing	Faktoring in forfetiranje	Zavarovalništvo	Upravljanje premoženja	Ostale dejavnosti
Zahodna in centralna Evropa	Slovenija	NLB, Ljubljana; Banka Celje, Celje*; SIB (v likvidaciji), Ljubljana	NLB Leasing, Ljubljana	Prvi faktor, Ljubljana***	NLB Vita, Ljubljana***; Skupna pokojninska družba, Ljubljana*	NLB Skladi, Ljubljana	Prospera Plus, Ljubljana; NLB Propria, Ljubljana; Bankart, Ljubljana*; FIN-DO, Domžale; ICJ, Domžale***; Kreditni biro SISBON, Ljubljana*; Argo, Horjul**; Pivovarna Laško, Laško**
	Avstrija	Adria Bank, Dunaj*					
	Češka			NLB InterFinanz, Praga; NLB Factoring (v likvidaciji), Ostrava			
	Italija	Podružnica Trst, Trst****					
	Nemčija						LHB, Frankfurt/Main
	Švica			NLB InterFinanz, Zürich			
Jugovzhodna Evropa	Bolgarija		NLB Leasing, Sofija				
	Bosna in Hercegovina	NLB Razvojna banka, Banja Luka; NLB Banka, Tuzla	NLB Leasing, Sarajevo	Prvi faktor, Sarajevo***			Plan, Banja Luka; CBS Invest, Sarajevo
	Črna gora	NLB Montenegrobanka, Podgorica	NLB Leasing, Podgorica				
	Hrvaška		Optima Leasing, Zagreb	Prvi faktor, Zagreb***			LHB Trade, Zagreb; OL Nekretnine, Zagreb
	Kosovo	NLB Prishtina, Priština					
	Makedonija	NLB Tutunska banka, Skopje	NLB Lizing, Skopje	Prvi faktor, Skopje***	NLB Nov penziski fond, Skopje		
	Srbija	NLB banka, Beograd	NLB Leasing, Beograd	NLB InterFinanz, Beograd; Prvi faktor, Beograd****			Conet (v likvidaciji), Novi Sad; Convest, Novi Sad; NLB Srbija, Beograd

* Pridružene družbe.

** Pridružene družbe iz naslova unovčevanja zavarovanj.

*** Skupaj obvladovane družbe.

**** Podružnica Trst je del NLB.

Ključni dogodki

1. četrtoletje:

- Predložitev Načrta prestrukturiranja NLB Evropski komisiji.
- Pričetek likvidacijskega postopka NLB Factoring in dokapitalizacija družbe v višini 62 mio EUR.
- Povečanje osnovnega kapitala NLB zaradi konverzije hibridnega posojila v delnice v višini 1,9 mio EUR.
- Znižanje bonitetne ocene NLB s strani bonitetne agencije Moody's na Caa2.
- Podelitev nagrade NLB s strani finančne revije Global Finance za najboljšo banko v Sloveniji v 2013 že šestnajstič zapored.
- Uspešen zaključek nove izdaje slovenskih podjetniških vrednostnih papirjev v rekordnem znesku 60 mio EUR, kjer je NLB nastopila kot organizator in izvajalec.

Finančni pregled poslovanja

V 1. četrtoletju 2013 je NLB Skupina dosegla dobiček pred rezervacijami v višini 29,5 mio EUR, NLB pa v višini 20,3 mio EUR. Na rezultat po davkih, ki v NLB Skupini znaša -0,7 mio EUR, v NLB pa -4,5 mio EUR, so vplivale predvsem oblikovane oslabitve in rezervacije v višini 37,6 mio EUR na ravni skupine oziroma 22,3 mio EUR na ravni banke.

Ključni dejavniki, ki so vplivali na poslovanje NLB Skupine v prvih treh mesecih 2013 so bili naslednji:

- odobravanje kreditov na osnovi strožjih selektivnih meril in posledično znižanje obsega kreditiranja nebančnega sektorja;
- nadaljevanje slabšanja kvalitete portfelja;
- nadaljnje izvajanje ukrepov za racionalizacijo stroškov;
- prejem odredbe Banke Slovenije o pripravi programa ukrepov za zagotavljanje količnikov kapitalne ustreznosti v višini določeni z dialogom ICAAP-SREP.

Izkaz poslovnega izida

Čiste obresti NLB Skupine v prvih treh mesecih 2013 znašajo 71,1 mio EUR in so se v primerjavi z enakim obdobjem predhodnega leta znižale za 30 %. Podoben trend je moč opaziti tudi v NLB, ki je ustvarila čiste obresti v višini 44,6 mio EUR oziroma za 34 % manj kot v enakem obdobju preteklega leta. Znižanje čistih obrestnih prihodkov je posledica poslabševanja kakovosti kreditnega portfelja in spremembe v metodologiji izkazovanja obrestnih prihodkov oziroma izključevanja obresti od komitentov D in E, ki so v zamudi (uvredena s 1. 1. 2013), ter znižanja aktivne obrestne mere.

Največji delež v strukturi čistih neobrestnih prihodkov predstavljajo opravnine, ki na ravni skupine znašajo 33,9 mio EUR, na ravni banke pa 24,9 mio EUR. Čisti neobrestni prihodki skupine sicer znašajo 39,5 mio EUR, banke pa 27,9 mio EUR.

Stroški so na nivoju NLB Skupine oziroma banke nižji za 8 % oziroma 6 % in so dosegli 81,3 mio EUR oziroma 52,2 mio EUR. Stroški dela, ki predstavljajo več kot polovico vseh stroškov, so se v primerjavi z enakim obdobjem lanskega leta znižali za 8 % tako na ravni skupine kot tudi banke. Prav tako so se znižali tudi operativni stroški, ki so v primerjavi z enakim obdobjem predhodnega leta nižji za 6 % na ravni skupine in 1 % na ravni banke, ter stroški amortizacije, ki so nižji za 12 % v skupini in 10 % v banki.

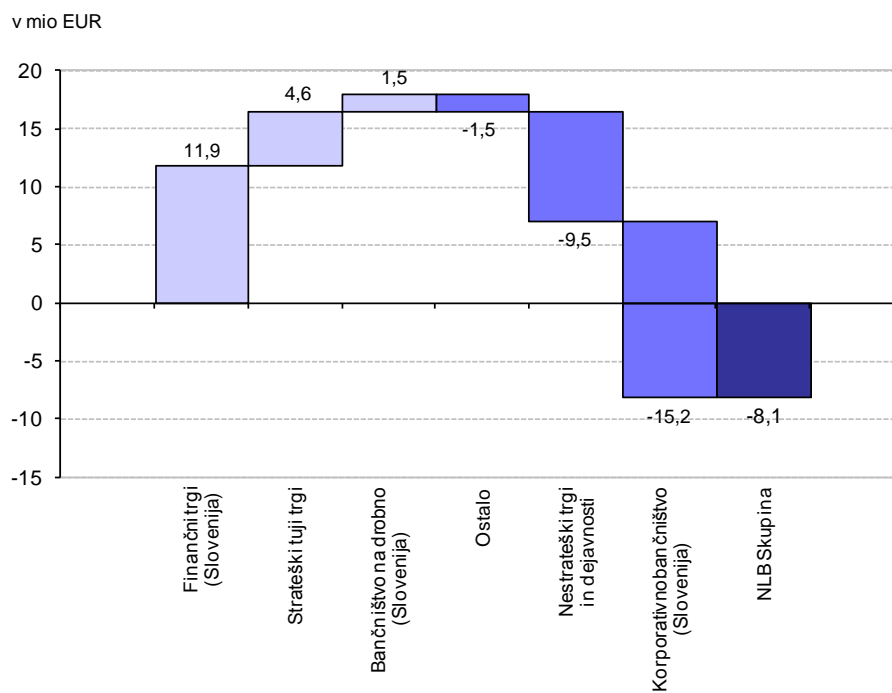
Kazalnik stroškovne učinkovitosti (CIR) za NLB Skupino znaša 73,5 % in se je glede na enako obdobje preteklega leta poslabšal za 12,5 o.t., medtem ko se je taisti kazalnik za NLB poslabšal za 15,0 o.t. na 72,0 %. Zvišanje kazalnika je posledica nižjih čistih obrestnih prihodkov.

NLB Skupina je v treh mesecih 2013 oblikovala za 37,6 mio EUR oslabitev in rezervacij, kar je za 62 % manj kot v enakem obdobju predhodnega leta, dodatne oslabitve in rezervacije v NLB pa znašajo 22,3 mio EUR in so za 74 % nižje napram enakemu obdobju lani.

Preglednica 2:
Ključne postavke v izkazu poslovnega izida

	NLB			NLB Skupina		
	1.1.-31.3.2012 v mio EUR	1.1.-31.3.2013 v mio EUR	Rast	1.1.-31.3.2012 v mio EUR	1.1.-31.3.2013 v mio EUR	Rast
Čiste obresti	67,1	44,6	-34%	102,0	71,1	-30%
Čisti neobrestni prihodki	30,4	27,9	-8%	42,8	39,5	-8%
Čiste opravnine	27,8	24,9	-10%	36,3	33,9	-7%
Prejete dividende	1,1	0,1	-91%	0,0	0,2	-
Čisti prihodki iz finančnih poslov	-0,5	5,5	1200%	1,3	5,5	323%
Čisti drugi prihodki	1,9	-2,6	-237%	5,1	-0,1	-102%
Čisti prihodki skupaj	97,5	72,5	-26%	144,8	110,6	-24%
Stroški	-55,5	-52,2	-6%	-88,4	-81,3	-8%
Stroški dela	-30,9	-28,4	-8%	-47,7	-43,8	-8%
Operativni stroški	-17,1	-17,0	-1%	-27,6	-25,9	-6%
Amortizacija	-7,6	-6,8	-10%	-13,2	-11,6	-12%
Rezultat iz naložb v kapital pridruženih in skupaj obvladovanih družb (kapitalska metoda)	-	-	-	1,8	0,2	-89%
Rezultat pred rezervacijami	42,0	20,3	-52%	58,2	29,5	-49%
Oslabitev in rezervacije	-84,9	-22,3	-74%	-98,0	-37,6	-62%
Oslabitev finančnih sredstev razpoložljivih za prodajo, vrednotenih preko kapitala	-4,2	-0,6	-86%	-4,2	-0,6	-86%
Kreditne oslavitve in rezervacije	-74,8	39,8	-153%	-93,8	-37,0	-61%
Druge oslavitve in rezervacije	-5,9	-61,6	944%	0,0	-0,1	-
Rezultat pred davki	-43,0	-2,0	95%	-39,8	-8,1	80%
Davki iz dohodka	-6,5	2,5	-	-5,3	-7,9	-
Rezultat manjšinskih lastnikov	-	-	-	0,2	0,5	150%
Rezultat po davkih	-36,5	-4,5	88%	-34,6	-0,7	98%
Učinki pripoznani preko kapitala	20,0	-16,9	-185%	19,7	-13,6	-169%
- iz naslova varovanja denarnih tokov	0,1	0,1	0%	0,1	0,1	0%
- iz naslova finančnih sredstev razpoložljivih za prodajo	19,9	-17,0	-185%	24,7	-16,2	-166%
- drugo	0,0	0,0	-	-5,1	2,4	147%
Vseobsegajoči rezultat	-16,4	-21,4	-30%	-14,9	-14,3	4%

Slika 2:
Struktura rezultata pred davki v prvih treh mesecih 2013



Izkaz finančnega položaja

Bilančna vsota NLB Skupine konec 1. četrtrletja 2013 znaša 14.259,4 mio EUR in je za 1 % nižja kot ob koncu preteklega leta, obenem pa se je za 1 % znižala tudi bilančna vsota NLB in dosegla 11.418,5 mio EUR.

Poslovanje NLB Skupine še vedno zaznamuje stagnacija kreditne rasti. Posledice recesije v realnem sektorju so se kazale v poslabševanju portfelja naložb skupine in posledično v potrebi po reprogramiranju kreditov v sektorjih, ki so bili z recesijo najbolj prizadeti. Obenem je NLB Skupina povečala zahteve po zavarovanjih in poostrila kriterije glede upravičenosti projektov.

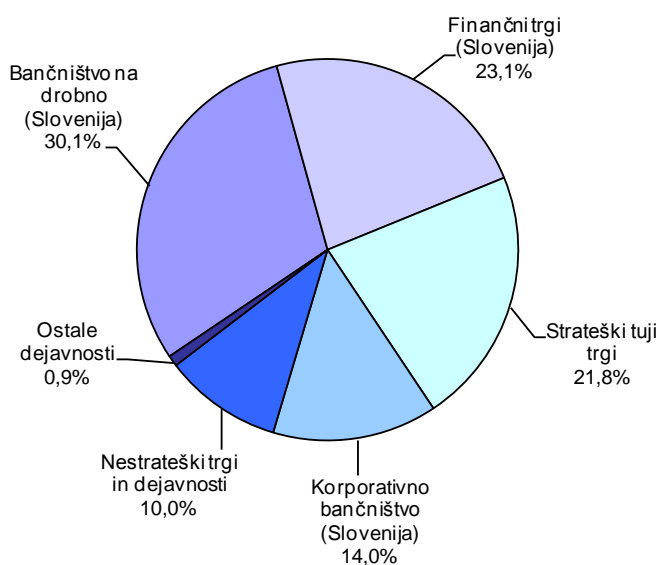
Kreditni nebančnemu sektorju tako ob koncu 1. četrtrletja 2013 znašajo 9.404,2 mio EUR za skupino in 7.700,7 mio EUR za banko, kar pomeni, da so se v primerjavi s koncem preteklega leta zmanjšali za 2 % tako na ravni skupine kot tudi banke. Na drugi strani so se depoziti nebančnega sektorja v NLB Skupini povečali za 1 % in dosegli 9.214,4 mio EUR, v NLB pa so porasli za 2 % in dosegli 6.895,5 mio EUR.

Kazalnik pokritosti kreditov nebančnemu sektorju z depoziti nebančnega sektorja (LTD) za NLB Skupino se je v treh mesecih 2013 zmanjšal za 2,6 o.t. in dosegel 102,1 %, za NLB pa se je v istem obdobju zmanjšal za 4,0 o.t. in konec marca znašal 111,7 %.

Preglednica 3:
Ključne postavke v izkazu finančnega položaja

	NLB			NLB Skupina		
	31.12.2012 v mio EUR	31.3.2013 v mio EUR	Rast	31.12.2012 v mio EUR	31.3.2013 v mio EUR	Rast
AKTIVA						
Denarna sredstva	371,2	549,0	48%	922,8	1.017,0	10%
Kreditni bankam	365,5	431,6	18%	464,2	605,7	30%
Kreditni nebančnemu sektorju	7.832,2	7.700,7	-2%	9.552,6	9.404,2	-2%
Bruto krediti nebančnemu sektorju	9.199,8	9.026,0	-2%	11.458,6	11.332,2	-1%
- gospodarstvo	6.824,2	6.674,6	-2%	8.050,8	7.957,3	-1%
- država	404,3	394,2	-2%	520,7	513,9	-1%
- gospodinjstva	1.971,3	1.957,1	-1%	2.887,1	2.861,0	-1%
Oslabitive	-1.367,6	-1.325,2	-3%	-1.906,0	-1.928,0	1%
Finančna sredstva	2.051,3	1.855,4	-10%	2.499,7	2.323,5	-7%
- namenjena trgovanju	109,2	115,1	5%	108,3	114,5	6%
- razpoložljiva za prodajo in v posesti do zapadlosti	1.942,1	1.740,2	-10%	2.391,4	2.209,1	-8%
Dolgoročne naložbe v odvisne, pridružene in skupaj obvladovane družbe	514,4	514,4	0%	102,2	102,4	0%
Osnovna sredstva	139,2	135,6	-3%	286,9	277,7	-3%
Naložbene nepremičnine	1,7	1,7	0%	67,8	68,5	1%
Neopredmetena sredstva	50,2	47,1	-6%	112,5	107,9	-4%
Druga aktiva	161,6	183,0	13%	326,0	352,4	8%
Aktiva skupaj	11.487,4	11.418,5	-1%	14.334,7	14.259,4	-1%
PASIVA						
Depoziti nebančnega sektorja	6.768,8	6.895,5	2%	9.121,3	9.214,4	1%
- gospodarstvo	1.318,6	1.409,3	7%	2.026,6	2.068,0	2%
- država	561,7	694,1	24%	644,0	774,6	20%
- gospodinjstva	4.888,6	4.792,1	-2%	6.450,6	6.371,8	-1%
Depoziti bank	113,8	65,1	-43%	55,3	42,0	-24%
Dolžniški vrednostni papirji	104,6	82,8	-21%	111,6	89,8	-20%
Najeti krediti	2.846,0	2.754,7	-3%	3.198,0	3.102,8	-3%
Druga pasiva	266,0	262,4	-1%	360,6	345,3	-4%
Podrejeni dolg	321,1	310,6	-3%	342,9	332,2	-3%
Kapital	1.067,1	1.047,4	-2%	1.125,1	1.108,1	-2%
Kapital manjšinskih lastnikov	-	-	-	19,9	24,7	24%
Pasiva skupaj	11.487,4	11.418,5	-1%	14.334,7	14.259,4	-1%
POTENCIALNE OBVEZNOSTI						
Garancije in menice	905,1	859,0	-5%	1.131,9	1.063,1	-6%
Akreditivi - rizični	5,1	2,2	-56%	18,8	20,9	11%
Nečrpani krediti in limiti	904,6	846,7	-6%	1.015,5	953,8	-6%
Izvedeni finančni instrumenti	2.947,6	2.806,4	-5%	2.907,9	2.799,6	-4%

Slika 3:
Struktura bilančne vsote na dan 31. 3. 2013



Kapital in kapitalska ustreznost

Kapital za obvladovanje tveganj NLB Skupine je po stanju na dan 31. 3. 2013 ocenjen na 1.164,0 mio EUR in je za 4,2 mio EUR nižji kot ob koncu leta 2012. Na isti dan je kapitalska ustreznost (CAR) skupine ocenjena na 10,6 % in je za 0,08 o.t. višja kot konec preteklega leta, medtem ko je količnik temeljnega kapitala (Tier 1) ocenjen na 8,9 % in se je napram koncu leta 2012 zvišal za 0,1 o.t.

Kapital za obvladovanje tveganj NLB po stanju na dan 31. 3. 2013 znaša 1.127,9 mio EUR in je za 10,2 mio EUR nižji kot konec leta 2012. Na isti dan kapitalska ustreznost (CAR) banke znaša 12,0 % in je za 0,2 o.t. višja kot konec predhodnega leta, medtem ko količnik temeljnega kapitala (Tier 1) znaša 10,2 % in se je v primerjavi s koncem leta 2012 zvišal za 0,3 o.t.

2 Računovodsko poročilo

Zgoščeni medletni računovodski izkazi NLB d.d. in NLB Skupine

pripravljene v skladu z MRS 34 »Medletno računovodsko poročanje«

Kazalo

ZGOŠČENI IZKAZ POSLOVNEGA IZIDA	12
ZGOŠČENI IZKAZ VSEOBSEGAJOČEGA DONOSA	13
ZGOŠČENI IZKAZ FINANČNEGA POLOŽAJA	14
ZGOŠČENI IZKAZ SPREMEMB LASTNIŠKEGA KAPITALA	15
ZGOŠČENI IZKAZ DENARNIH TOKOV	16
POJASNILA K ZGOŠČENIM RAČUNOVODSKIM IZKAZOM	18
1. OSNOVNI PODATKI	18
2. POMEMBNEJŠE RAČUNOVODSKE USMERITVE.....	18
2.1. Izjava o skladnosti	18
2.2. Računovodske usmeritve	18
3. SPREMEMBE V SESTAVI NLB SKUPINE.....	20
4. RAZKRITJA K ZGOŠČENEMU IZKAZU POSLOVNEGA IZIDA	22
4.1. Prihodki in odhodki od obresti	22
4.2. Čiste opravnine.....	23
4.3. Realizirani čisti dobički/(izgube) iz finančnih sredstev in obveznosti, ki niso merjeni po pošteni vrednosti skozi izkaz poslovnega izida	23
4.4. Čisti dobički/(izgube) iz finančnih sredstev in obveznosti, namenjenih trgovanju.....	24
4.5. Drugi poslovni prihodki	24
4.6. Drugi poslovni odhodki	25
4.7. Administrativni stroški.....	25
4.8. Rezervacije.....	25
4.9. Oslabitve.....	26
4.10. Dobiček na delnico	26
5. RAZKRITJA K ZGOŠČENEMU IZKAZU FINANČNEGA POLOŽAJA	27
5.1. Denar v blagajni in stanje na računih pri centralnih bankah.....	27
5.2. Finančna sredstva, namenjena trgovanju	27
5.3. Finančna sredstva, razpoložljiva za prodajo	28
5.4. Krediti	28
5.4.1. Izdani vrednostni papirji.....	28
5.4.2. Krediti bankam.....	28
5.4.3. Krediti strankam, ki niso banke.....	29
5.4.4. Druga finančna sredstva.....	29
5.4.5. Gibanje popravkov vrednosti kreditov bankam, strankam, ki niso banke in drugih finančnih sredstev	29
5.5. Finančne naložbe v posesti do zapadlosti	30
5.6. Ravni poštenih vrednosti finančnih in nefinančnih sredstev in obveznosti	31
5.7. Druga sredstva	35
5.8. Odloženi davek.....	36
5.9. Depoziti, krediti in izdani vrednostni papirji	37
5.9.1. Depoziti bank in strank, ki niso banke	37
5.9.2. Krediti bank in strank, ki niso banke	37
5.9.3. Izdani vrednostni papirji.....	37
5.9.4. Podrejene obveznosti	38
5.9.5. Druge finančne obveznosti	38
5.10. Rezervacije.....	39
5.11. Davčni učinki povezani s sestavinami drugega vseobsegajočega donosa.....	39
5.12. Druge obveznosti.....	40
5.13. Knjigovodska vrednost delnice.....	40
5.14. Kapitalska ustreznost	41
5.15. Zunajbilančne obveznosti	41
6. DOGODKI PO KONČANEM OBDOBJU POROČANJA	42
7. DRUGA RAZKRITJA	42
7.1. Razkritja glede povezanih oseb	42
7.2. Segmentna analiza.....	46
7.3. Odvisne družbe	48

Zgoščeni izkaz poslovnega izida

v tisoč EUR

Pojasnila	NLB		NLB Skupina		
	1.1.-31.3. 2013	1.1.-31.3. 2012	1.1.-31.3. 2013	1.1.-31.3. 2012	
Prihodki iz obresti in podobni prihodki	4.1.	113.415	180.222	159.316	239.612
Odhodki za obresti in podobni odhodki	4.1.	(68.840)	(113.127)	(88.230)	(137.577)
Čiste obresti		44.575	67.095	71.086	102.035
Prihodki iz dividend		147	1.134	186	13
Prihodki iz opravnin (provizij)	4.2.	31.191	33.290	45.121	46.825
Odhodki za opravnine (provizije)	4.2.	(6.303)	(5.459)	(11.186)	(10.536)
Čiste opravnine (provizije)		24.888	27.831	33.935	36.289
Realizirani čisti dobički/(izgube) iz finančnih sredstev in obveznosti, ki niso merjeni po pošteni vrednosti skozi izkaz poslovnega izida	4.3.	5.426	(3.340)	5.432	(3.036)
Čisti dobički/(izgube) iz finančnih sredstev in obveznosti, namenjenih trgovanju	4.4.	3.883	(2.220)	4.959	(696)
Čisti dobički iz finančnih sredstev in obveznosti, pripoznanih po pošteni vrednosti skozi izkaz poslovnega izida		-	-	50	80
Spremembe poštene vrednosti pri obračunavanju varovanj pred tveganji		(31)	51	(31)	41
Čiste (izgube)/dobički iz tečajnih razlik		(3.799)	5.043	(4.919)	4.941
Čiste (izgube)/dobički iz odprave pripoznanja sredstev brez nekratkoročnih sredstev v posesti za prodajo		-	(8)	92	(20)
Drugi poslovni prihodki	4.5.	3.298	3.201	6.960	7.715
Drugi poslovni odhodki	4.6.	(4.813)	(1.363)	(6.031)	(2.451)
Administrativni stroški	4.7.	(45.447)	(47.963)	(69.717)	(75.228)
Amortizacija		(6.768)	(7.581)	(11.553)	(13.157)
Rezervacije	4.8.	(851)	(11.618)	520	(13.173)
Oslabitev	4.9.	(21.454)	(73.319)	(38.174)	(84.851)
Pripadajoči dobički iz naložb v kapital pridruženih in skupaj obvladovanih družb, obračunanih po kapitalski metodi		-	-	156	1.809
Čiste (izgube)/dobički iz nekratkoročnih sredstev v posesti za prodajo		(1.073)	92	(1.073)	(109)
IZGUBA IZ REDNEGA POSLOVANJA		(2.019)	(42.965)	(8.122)	(39.798)
Davek iz dohodka		(2.496)	6.514	7.937	5.333
ČISTA IZGUBA OBDOBJA		(4.515)	(36.451)	(185)	(34.465)
Lastnikov obvladujoče banke		(4.515)	(36.451)	(693)	(34.616)
Manjšinskih lastnikov		-	-	508	151
Osnovna čista izguba na delnico (v EUR na delnico)	4.10.	(0,29)	(3,31)	(0,04)	(3,14)
Popravljen čista izguba na delnico (v EUR na delnico)	4.10.	(0,21)	(3,31)	(0,03)	(3,14)

Zgoščeni izkaz vseobsegajočega donosa

v tisoč EUR

Pojasnilo	NLB		NLB Skupina	
	1.1.-31.3. 2013	1.1.-31.3. 2012	1.1.-31.3. 2013	1.1.-31.3. 2012
Čista izguba obdobja po obdavčitvi	(4.515)	(36.451)	(185)	(34.465)
Drugi vseobsegajoči donos po obdavčitvi	(16.870)	20.000	(13.788)	19.769
Čisti dobički, pripoznani v presežku iz prevrednotenja v zvezi z varovanjem neto naložb v družbe v tujini	-	-	-	10
Dobički, pripoznani v presežku iz prevrednotenja	-	-	-	10
Čisti dobički/(izgube), pripoznane v uskupinjevalnem popravku kapitala	-	-	2.219	(5.077)
Dobički/(izgube), pripoznane v presežku iz prevrednotenja	-	-	2.219	(5.077)
Čisti dobički, pripoznani v presežku iz prevrednotenja v zvezi z varovanjem denarnih tokov	245	153	245	153
Dobički/(izgube), pripoznane v presežku iz prevrednotenja	14	(319)	14	(319)
Prenos izgub iz presežka iz prevrednotenja v poslovni izid	231	472	231	472
Čiste (izgube)/dobički, pripoznani v presežku iz prevrednotenja v zvezi s finančnimi sredstvi, razpoložljivimi za prodajo	(19.939)	24.850	(18.930)	29.182
(Izgube)/dobički, pripoznani v presežku iz prevrednotenja	(15.082)	20.801	(14.062)	25.402
Prenos (dobičkov)/izgub iz presežka iz prevrednotenja v poslovni izid	(4.857)	4.049	(4.868)	3.780
Pripadajoče čiste (izgube)/dobički, pripoznani v presežku iz prevrednotenja in zadržanem dobičku v zvezi z naložbami v kapital pridruženih in skupaj obvladovanih družb, obračunanih po kapitalski metodi	-	-	(134)	2.069
Davek iz dohodka pravnih oseb od drugega vseobsegajočega donosa 5.11.	2.824	(5.003)	2.812	(6.568)
Vseobsegajoči donos obdobja po obdavčitvi	(21.385)	(16.451)	(13.973)	(14.696)
Lastnikov obvladujoče banke	(21.385)	(16.451)	(14.321)	(14.909)
Manjšinskih lastnikov	-	-	348	213

Vse postavke izkaza vseobsegajočega donosa se prerazvrstijo v izkaz poslovnega izida, ko so za to izpolnjeni pogoji.

Zgoščeni izkaz finančnega položaja

v tisoč EUR

Pojasnila	NLB		NLB Skupina		
	31.3.2013	31.12.2012	31.3.2013	31.12.2012	
Denar v blagajni in stanje na računih pri centralnih bankah	5.1.	548.994	371.184	1.017.048	922.831
Finančna sredstva, namenjena trgovanju	5.2.	115.141	109.172	114.482	108.333
Finančna sredstva, pripoznana po pošteni vrednosti skozi izkaz poslovnega izida		3.423	3.161	5.490	5.176
Finančna sredstva, razpoložljiva za prodajo	5.3.	713.095	897.865	1.179.869	1.345.091
Izvedeni finančni instrumenti, namenjeni varovanju		10.717	10.909	10.717	10.909
Kreditni in terjatve					
- dolžniški vrednostni papirji	5.4.1.	88.824	88.617	88.824	88.617
- krediti bankam	5.4.2.	427.829	361.732	601.909	460.486
- krediti strankam, ki niso banke	5.4.3.	7.615.692	7.747.361	9.319.179	9.467.743
- druga finančna sredstva	5.4.4.	58.920	40.975	77.180	67.069
Finančne naložbe v posesti do zapadlosti	5.5.	1.023.704	1.041.105	1.023.704	1.041.105
Spremembe poštene vrednosti skupine varovanih postavk pred obrestnim tveganjem		774	838	774	838
Nekratkoročna sredstva in skupina za odtujitev v posesti za prodajo		15.747	16.216	21.453	21.824
Opredmetena osnovna sredstva		135.645	139.240	277.689	286.860
Naložbene nepremičnine		1.673	1.702	68.504	67.753
Neopredmetena sredstva		47.063	50.241	107.850	112.493
Dolgoročne naložbe v kapital odvisnih družb		448.355	448.355	-	-
Dolgoročne naložbe v kapital pridruženih in skupaj obvladovanih družb		66.074	66.074	102.377	102.222
Terjatve za davek iz dohodka		96	-	2.630	2.252
Terjatve za odloženi davek	5.8.	88.651	88.293	99.806	88.267
Druga sredstva	5.7.	8.130	4.385	139.880	134.824
SKUPAJ SREDSTVA		11.418.547	11.487.425	14.259.365	14.334.693
Finančne obveznosti do centralnih bank		1.261.903	1.259.615	1.261.903	1.259.615
Finančne obveznosti, namenjene trgovanju		61.716	79.985	61.836	80.028
Finančne obveznosti, pripoznane po pošteni vrednosti skozi izkaz poslovnega izida		3.421	3.160	3.421	3.160
Izvedeni finančni instrumenti, namenjeni varovanju		47.133	51.283	47.133	51.283
Finančne obveznosti, merjene po odplačni vrednosti					
- depoziti bank	5.9.1.	65.133	113.809	42.048	55.331
- krediti bank	5.9.2.	1.461.906	1.555.004	1.666.655	1.755.915
- depoziti strank, ki niso banke	5.9.1.	6.892.062	6.765.687	9.210.952	9.118.118
- krediti strank, ki niso banke	5.9.2.	30.922	31.401	174.251	182.459
- izdani vrednostni papirji	5.9.3.	82.786	104.567	89.831	111.620
- podrejene obveznosti	5.9.4.	310.595	321.099	332.248	342.898
- druge finančne obveznosti	5.9.5.	91.035	74.921	119.907	110.380
Spremembe poštene vrednosti skupine varovanih postavk pred obrestnim tveganjem		250	120	250	120
Rezervacije	5.10.	53.594	53.427	97.364	100.961
Obveznosti za davek iz dohodka		613	613	1.138	1.445
Obveznosti za odloženi davek	5.8.	-	-	3.463	3.891
Druge obveznosti	5.12.	8.040	5.621	14.256	12.485
SKUPAJ OBVEZNOSTI		10.371.109	10.420.312	13.126.656	13.189.709
DELNIŠKI KAPITAL					
Osnovni kapital		179.261	104.731	179.261	104.731
Kapitalske rezerve		1.021.652	774.472	1.021.652	774.472
Drugi kapitalski instrumenti		21.217	336.044	21.217	336.044
Presežek iz prevrednotenja		(22.286)	(5.416)	(26.382)	(12.754)
Rezerve iz dobička		159.031	164.204	159.031	164.204
Zadržani dobiček		(309.389)	(304.874)	(244.684)	(239.611)
Lastni deleži		(2.048)	(2.048)	(2.048)	(2.048)
		1.047.438	1.067.113	1.108.047	1.125.038
Kapital manjšinskih lastnikov		-	-	24.662	19.946
SKUPAJ KAPITAL		1.047.438	1.067.113	1.132.709	1.144.984
SKUPAJ OBVEZNOSTI IN KAPITAL		11.418.547	11.487.425	14.259.365	14.334.693

Zgoščeni izkaz sprememb lastniškega kapitala

v tisoč EUR

NLB	Osnovni kapital	Kapitalske rezerve	Drugi kapitalni instrumenti	Presežek iz prevrednotenja	Rezerve iz dobička	Zadržani dobiček	Lastni deleži	Skupaj kapital
Stanje 1. januar 2013	104.731	774.472	336.044	(5.416)	164.204	(304.874)	(2.048)	1.067.113
- Čista izguba obdobja	-	-	-	-	-	(4.515)	-	(4.515)
- Drugi vseobsegajoči donos	-	-	-	(16.870)	-	-	-	(16.870)
Vseobsegajoči donos obdobja po obdavčitvi	-	-	-	(16.870)	-	(4.515)	-	(21.385)
Vpis (in vplačilo) novega kapitala	1.858	1	-	-	-	-	-	1.859
Izdani drugi kapitalni instrumenti	-	-	5.173	-	(5.173)	-	-	-
Konverzija drugih kapitalnih instrumentov	72.672	247.328	(320.000)	-	-	-	-	-
Drugo*	-	(149)	-	-	-	-	-	(149)
Stanje 31. marec 2013	179.261	1.021.652	21.217	(22.286)	159.031	(309.389)	(2.048)	1.047.438

* Postavka drugo se nanaša na stroške, neposredno povezane s povečanjem kapitala.

v tisoč EUR

NLB	Osnovni kapital	Kapitalske rezerve	Presežek iz prevrednotenja	Rezerve iz dobička	Zadržani dobiček	Lastni deleži	Skupaj kapital
Stanje 1. januar 2012	92.314	727.603	(41.226)	180.248	-	(2.048)	956.891
- Čista izguba obdobja	-	-	-	-	(36.451)	-	(36.451)
- Drugi vseobsegajoči donos	-	-	20.000	-	-	-	20.000
Vseobsegajoči donos obdobja po obdavčitvi	-	-	20.000	-	(36.451)	-	(16.451)
Stanje 31. marec 2012	92.314	727.603	(21.226)	180.248	(36.451)	(2.048)	940.440

v tisoč EUR

NLB Skupina	Osnovni kapital	Kapitalske rezerve	Drugi kapitalni instrumenti	Presežek iz prevrednotenja	Rezerve iz dobička	Zadržani dobiček	Lastni deleži	Kapital lastnikov obvladujoče banke	Kapital manjšinskih lastnikov	Skupaj kapital
Stanje 1. januar 2013	104.731	774.472	336.044	(12.754)	164.204	(239.611)	(2.048)	1.125.038	19.946	1.144.984
- Čista izguba obdobja	-	-	-	-	-	(693)	-	(693)	508	(185)
- Drugi vseobsegajoči donos	-	-	-	(13.628)	-	-	-	(13.628)	(160)	(13.788)
Vseobsegajoči donos obdobja po obdavčitvi	-	-	-	(13.628)	-	(693)	-	(14.321)	348	(13.973)
Vpis (in vplačilo) novega kapitala	1.858	1	-	-	-	-	-	1.859	-	1.859
Izdani drugi kapitalni instrumenti	-	-	5.173	-	(5.173)	-	-	-	-	-
Konverzija drugih kapitalnih instrumentov	72.672	247.328	(320.000)	-	-	-	-	-	-	-
Drugo*	-	(149)	-	-	-	(4.380)	-	(4.529)	4.368	(161)
Stanje 31. marec 2013	179.261	1.021.652	21.217	(26.382)	159.031	(244.684)	(2.048)	1.108.047	24.662	1.132.709

* Postavka drugo se nanaša na stroške, neposredno povezane s povečanjem kapitala in transakcije z manjšinskimi lastniki.

v tisoč EUR

NLB Skupina	Osnovni kapital	Kapitalske rezerve	Presežek iz prevrednotenja	Rezerve iz dobička	Zadržani dobiček	Lastni deleži	Kapital lastnikov obvladujoče banke	Kapital manjšinskih lastnikov	Skupaj kapital
Stanje 1. januar 2012	92.314	727.603	(52.942)	180.248	30.884	(2.048)	976.059	21.634	997.693
- Čista izguba obdobja	-	-	-	-	(34.616)	-	(34.616)	151	(34.465)
- Drugi vseobsegajoči donos	-	-	19.707	-	-	-	19.707	62	19.769
Vseobsegajoči donos obdobja po obdavčitvi	-	-	19.707	-	(34.616)	-	(14.909)	213	(14.696)
Stanje 31. marec 2012	92.314	727.603	(33.235)	180.248	(3.732)	(2.048)	961.150	21.847	982.997

Zgoščeni izkaz denarnih tokov

v tisoč EUR

	NLB		NLB Skupina	
	1.1.-31.3. 2013	1.1.-31.3. 2012	1.1.-31.3. 2013	1.1.-31.3. 2012
DENARNI TOKOVI PRI POSLOVANJU				
Prejete obresti	123.907	178.098	162.880	214.506
Plačane obresti	(66.889)	(94.688)	(83.058)	(114.608)
Prejete dividende	147	1.134	186	12
Prejete provizije	31.930	33.262	46.643	46.943
Plačane provizije	(5.813)	(8.951)	(10.306)	(14.014)
Realizirani dobički iz finančnih sredstev in obveznosti, ki niso merjeni po pošteni vrednosti skozi izkaz poslovnega izida	5.426	181	5.449	451
Realizirane izgube iz finančnih sredstev in obveznosti, ki niso merjeni po pošteni vrednosti skozi izkaz poslovnega izida	-	(3.028)	-	(2.994)
Čiste (izgube)/dobički iz trgovanja	(266)	2.569	44	3.155
Plačila zaposlencem in dobaviteljem	(49.962)	(50.634)	(77.453)	(79.731)
Drugi prejemki	4.173	2.940	12.259	14.312
Drugi izdatki	(2.890)	(698)	(3.766)	(2.201)
Plačani davek iz dohodka pravnih oseb	-	-	(1.784)	(1.171)
Denarni tokovi pri poslovanju pred spremembami poslovnih sredstev in obveznosti	39.763	60.185	51.094	64.660
Zmanjšanja/(povečanja) poslovnih sredstev	302.256	(72.676)	59.613	(8.698)
Čisto povečanje finančnih sredstev, namenjenih trgovanju	(12.986)	(121.432)	(13.165)	(121.432)
Čisto povečanje finančnih sredstev in obveznosti, pripoznanih po pošteni vrednosti skozi izkaz poslovnega izida	-	-	-	(421)
Čisto zmanjšanje finančnih sredstev, razpoložljivih za prodajo	154.586	199.934	107.310	230.459
Čisto zmanjšanje/(povečanje) kreditov	160.757	(151.523)	(30.962)	(116.020)
Čisto zmanjšanje nekratkoročnih sredstev v posesti za prodajo	-	402	-	30
Čisto povečanje drugih sredstev	(101)	(57)	(3.570)	(1.314)
(Zmanjšanje)/povečanje poslovnih obveznosti	(18.565)	559.329	(23.610)	361.701
Čisto (zmanjšanje)/povečanje finančnih obveznosti do centralnih bank	(31)	1.000.000	(31)	980.000
Čisto povečanje/(zmanjšanje) vlog in najetih kreditov, merjenih po odplačni vrednosti	3.213	(183.447)	(1.247)	(368.794)
Čisto zmanjšanje izdanih dolžniških vrednostnih papirjev, merjenih po odplačni vrednosti	(21.741)	(256.921)	(21.741)	(247.791)
Čisto zmanjšanje drugih obveznosti	(6)	(303)	(591)	(1.714)
Neto denarni tokovi pri poslovanju	323.454	546.838	87.097	417.663
DENARNI TOKOVI PRI NALOŽBENJU				
Prejemki pri naložbenju	10.030	37.786	10.096	39.761
Prejemki pri prodaji opredmetenih osnovnih sredstev in naložbenih nepremičnin	30	185	96	2.160
Prejemki ob unovčitvi in prodaji finančnih naložb v posesti do zapadlosti	10.000	37.601	10.000	37.601
Izdatki pri naložbenju	(64.949)	(33.634)	(5.585)	(30.784)
Izdatki pri nakupu opredmetenih osnovnih sredstev in naložbenih nepremičnin	(1.730)	(1.284)	(3.738)	(3.128)
Izdatki pri nakupu neopredmetenih sredstev	(1.649)	(1.977)	(1.847)	(2.283)
Izdatki pri nakupu naložb v kapital odvisnih družb in dokapitalizacija odvisnih družb	(61.570)	(5.000)	-	-
Izdatki za nakup finančnih naložb v posesti do zapadlosti	-	(25.373)	-	(25.373)
Neto denarni tokovi pri naložbenju	(54.919)	4.152	4.511	8.977
DENARNI TOKOVI PRI FINANCIRANJU				
Prejemki pri financiranju	1.859	-	1.859	-
Prejemki od izdaje delnic in drugih kapitalskih instrumentov	1.859	-	1.859	-
Izdatki pri financiranju	(12.649)	-	(12.649)	-
Odplačila podrejenih obveznosti	(12.500)	-	(12.500)	-
Druga izplačila, povezana s financiranjem	(149)	-	(149)	-
Neto denarni tokovi pri financiranju	(10.790)	-	(10.790)	-
Učinki spremembe deviznih tečajev na denarna sredstva in njihove ustreznike	1.997	(1.439)	1.455	(2.636)
Čisto povečanje denarnih sredstev in denarnih ustreznikov	257.745	550.990	80.818	426.640
Denarna sredstva in njihovi ustrezniki na začetku obdobja	575.961	586.132	1.573.940	1.577.759
Denarna sredstva in njihovi ustrezniki na koncu obdobja	835.703	1.135.683	1.656.213	2.001.763

IZJAVA O ODGOVORNOSTI POSLOVODSTVA

Uprava potrjuje računovodske izkaze NLB in NLB Skupine za obdobje končano na dan 31. marec 2013.

Uprava je odgovorna za pripravo medletnega računovodskega poročila NLB in NLB Skupine v skladu z MRS 34 »Medletno računovodsko poročanje«.

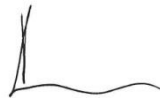
Uprava potrjuje, da so bile dosledno uporabljene ustrezne računovodske usmeritve ter da so bile računovodske ocene izdelane po načelu previdnosti in dobrega gospodarjenja. Uprava tudi potrjuje, da so računovodski izkazi NLB in NLB Skupine izdelani na osnovi predpostavke o nadaljnjem poslovanju ter v skladu z veljavno zakonodajo in z MRS 34 »Medletno računovodsko poročanje«.

Uprava je tudi odgovorna za ustrezno vodeno računovodstvo, za sprejem ustreznih ukrepov za zavarovanje premoženja ter za preprečevanje in odkrivanje prevar in drugih nepravilnosti oziroma nezakonnosti.

Uprava



Nima Motazed
član uprave



Blaž Brodnjak
član uprave



Janko Medja
predsednik uprave

Pojasnila k zgoščenim računovodskim izkazom

1. OSNOVNI PODATKI

Nova Ljubljanska banka d.d., Ljubljana (v nadaljevanju NLB) je slovenska delniška družba, ki opravlja univerzalne bančne posle. NLB Skupino sestavlja NLB in odvisne družbe v dvanajstih državah.

NLB je registrirana in locirana v Sloveniji. Poslovni naslov NLB je Nova Ljubljanska banka d.d., Ljubljana, Trg republike 2, Ljubljana. Delnice NLB ne kotirajo na borzi.

Največji delničar na dan 31. marec 2013 je Republika Slovenija, ki ima v lasti 76,91 % delnic NLB (31. december 2012: Republika Slovenija 40,21 % in KBC Bank N.V., Bruselj 22,04 %). Republika Slovenija predstavlja končno obvladujoče podjetje NLB.

Vsi zneski v računovodskih izkazih in njihovih pojasnilih so izraženi v tisoč evrih, razen če ni navedeno drugače.

2. POMEMBNEJŠE RAČUNOVODSKE USMERITVE

2.1. Izjava o skladnosti

Medletni zgoščeni računovodski izkazi so pripravljani v skladu z Mednarodnim računovodskim standardom 34 – Medletno računovodsko poročanje. Medletne zgoščene računovodske izkaze je zato potrebno brati v povezavi z revidiranimi letnimi računovodskimi izkazi za NLB Skupino in NLB d.d. za leto 2012, ki so bili pripravljani v skladu z Mednarodnimi standardi računovodskega poročanja (v nadaljevanju MSRP), kot jih je sprejela Evropska unija (v nadaljevanju EU).

2.2. Računovodske usmeritve

Za pripravo zgoščenih medletnih računovodskih izkazov so uporabljene enake računovodske usmeritve, kot pri sestavi računovodskih izkazov za leto 2012, razen spodaj opisanega.

Medletno merjenje davka

Medletni davki iz dohodka so razmejeni z uporabo učinkovite davčne stopnje, s katero bi bil obdavčen pričakovani celoletni dobiček, kar je ocenjeno tehtano povprečje letne učinkovite davčne stopnje davka iz dohodka, apliciranega na dobiček pred davkom medletnega obdobja.

Računovodski standardi in dopolnitve in pojasnila k obstoječim standardom, ki veljajo od vključno 1. januarja 2013 in jih je potrdila EU in NLB Skupina vpeljala

- MRS 1 (sprememba) - Predstavljanje računovodskih izkazov (velja za letna obdobja, ki se začnejo 1. julija 2012 ali kasneje).
- MRS 19 (sprememba) - Zasluzki zaposlenecv (velja za letna obdobja, ki se začnejo 1. januarja 2013 ali kasneje).
- MSRP 7 (dopolnitev) – Pobotanje finančnih sredstev in finančnih obveznosti (velja za letna obdobja od 1. januarja 2013).
- MSRP 13 (nov standard) - Merjenje pošteno vrednosti (velja za letna obdobja, ki se začnejo 1. januarja 2013 ali kasneje).
- Letne dopolnitve MSRP 2009-2011. Dopolnitve so sestavljene iz vsebinskih sprememb in pojasnil in so veljavne za letna obdobja, ki se začnejo 1. januarja 2013 ali kasneje. Dopolnitve zajemajo MSRP 1 Prva uporaba mednarodnih standardov računovodskega poročanja, MRS 1 Predstavljanje računovodskih standardov, MRS 16 Opremetena osnovna sredstva, MRS 32 Finančni instrumenti: predstavljanje in MRS 34 Medletno računovodsko poročanje.
- MSRP 1 (dopolnitev) – Prva uporaba mednarodnih standardov računovodskega poročanja (velja za obdobja, ki se začnejo 1. januarja 2013 ali pozneje).

- Druge spremembe in dopolnitve standardov ter pojasnila: sprememba OPMSRP 20 Stroški odstranjevanja krovne plasti v proizvodni fazi dnevnega kopa.

Računovodski standardi in dopolnitve in pojasnila k obstoječim standardom, ki jih je potrdila EU in jih Skupina ni predčasno vpeljala

- MRS 32 (dopolnitev) - Pobotanje finančnih sredstev in finančnih obveznosti (velja za letna obdobja od 1. januarja 2014).
- MSRP 10 Konsolidirani računovodski izkazi, MSRP 11 Skupni podvigi, MSRP 12 Razkrivanje deležev v drugih podjetjih, prenovljena različica MRS 27 Ločeni računovodski izkazi, ki je bil spremenjen zaradi izdaje MSRP 10, vendar pa ohranja obstoječa navodila za pripravo ločenih računovodskih izkazov, ter prenovljena različica MRS 28 Naložbe v pridružena podjetja in skupne podvige, ki je bil spremenjen zaradi skladnosti s spremembami na podlagi izdaje MSRP 10 in MSRP 11. Navedeni standardi veljajo za letna obdobja, ki se začnejo 1. januarja 2014 ali pozneje, pri čemer je uporaba pred tem datumom dovoljena, če se hkrati uporabijo tudi vsi drugi navedeni standardi. Vendar pa lahko podjetja pri pripravi svojih konsolidiranih računovodskih izkazov uporabijo katere koli zahteve glede razkrivanja, določene v MSRP 12, ne da bi predčasno uvedla MSRP 12.

Računovodski standardi ter dopolnitve in pojasnila k obstoječim standardom, ki jih EU še ni potrdila

- MSRP 9 – Finančni instrumenti. Vpeljava MSRP 9 je obvezna s 1. januarjem 2015, z možnostjo predčasne vpeljave. NLB Skupina preučuje posledice novega standarda na računovodske izkaze in postavlja časovni okvir, v katerem bo novosti vpeljala.
- Dopolnitve MSRP 10 Konsolidirani računovodski izkazi, MSRP 11 Skupni podvigi in MSRP 12 Razkrivanje deležev v drugih podjetjih – Smernice za prehod (velja za letna obdobja, ki se začnejo 1. januarja 2014 ali pozneje).
- Dopolnitve MSRP 10 Konsolidirani računovodski izkazi, MSRP 11 Skupni podvigi in MSRP 12 Razkrivanje deležev v drugih podjetjih – Investicijske družbe (velja za letna obdobja, ki se začnejo 1. januarja 2014 ali pozneje).

3. SPREMEMBE V SESTAVI NLB SKUPINE

Spremembe v obdobju, končanem na dan 31. marec 2013

a) Povečanje kapitala:

- Povečanje kapitala z denarjem v višini 72.070 tisoč EUR je bilo registrirano v NLB Factoring, »v likvidaci«, Ostrava in NLB Montenegrobanko, Podgorica.
- Povečanje kapitala z denarjem v višini 42.356 tisoč EUR je bilo registrirano v Optimo Leasing, Zagreb in OL Nekretnine, Zagreb s strani NLB Leasing, Ljubljana.

b) Ostale spremembe:

- NLB Factoring, Ostrava se je preimenoval v NLB Factoring, »v likvidaci«, Ostrava.

Spremembe v letu 2012

a) Povečanje kapitala:

- Povečanje kapitala z denarjem v višini 141.438 tisoč EUR je bilo registrirano v LHB, Frankfurt, NLB Montenegrobanko, Podgorica, NLB Leasing, Sarajevo, NLB Leasing, Ljubljana in v NLB banko, Beograd.
- NLB je z dokapitalizacijo NLB Montenegrobanke, Podgorica povečala lastniški delež z 89,95 % na 96,71 %.
- Povečanje kapitala z denarjem v višini 10.500 tisoč EUR v NLB Montenegrobanko, Podgorica še ni bilo registrirano.
- Povečanje kapitala z denarjem v višini 42.356 tisoč EUR v Optimo Leasing, Zagreb in OL Nekretnine, Zagreb s strani NLB Leasing, Ljubljana še ni bilo registrirano.
- Povečanje kapitala s konverzijo kredita v višini 15.350 tisoč EUR je bilo registrirano v NLB banko, Beograd in LHB Trade, Zagreb.

b) Ostale spremembe:

- NLB Tuzlanska Banka, Tuzla se je preimenovala v NLB Banka, Tuzla.
- NLB Leasing Koper, Koper in NLB Leasing Maribor, Maribor sta se pripojila k NLB Leasing, Ljubljana. Vpis pripojitve v sodni register je bil izveden 3. maja 2012 z obračunskim datumom 31. december 2011.
- NLB Leasing, Ljubljana je prodala svoj 100 % lastniški delež v NLB Leasing, Podgorica NLB.
- NLB je z unovčenjem zavarovanja pridobila 75 % lastniški delež v družbi Argo, Horjul. Kljub 75 % lastniškem deležu pa NLB na podlagi družbene pogodbe nima obvladujočega temveč le pomemben vpliv, zato družbo računovodsko obravnavamo kot pridruženo družbo.
- LHB Internationale Handelsbank, Frankfurt je predal bančno licenco, spremenil svojo pravno obliko v gospodarsko družbo in se preimenoval v LHB, Frankfurt.
- Skladno s sklepom skupščine je bila izvedena sprememba prednostnih delnic Banke Celje, Celje v navadne delnice Banke Celje, Celje in s tem se je NLB delež glasovalnih pravic v Banki Celje, Celje znižal z 49,42 % na 41,11 %.

c) Prodaja odvisne družbe:

- LHB, Frankfurt je prodal svoj 100 % delež v LHB Immobilien, Frankfurt izven NLB Skupine.

Odtujena sredstva in obveznosti NLB Skupine na dan prodaje ter kupnina od prodaje so razvidni iz spodnje tabele.

v tisoč EUR

Krediti bankam	159
Opredmetena osnovna sredstva	20.919
Druga sredstva	211
Druge obveznosti	46
Knjigovodska vrednost odtujenih neto sredstev	21.243
Neto sredstva manjšinskih lastnikov	-
Knjigovodska vrednost neto sredstev	21.243
Skupaj kupnina od prodaje	20.000
Denar in denarni ekvivalenti	-
Denarni tok pri prodaji	20.000
Izguba pri prodaji odvisne družbe obsega:	
Kupnina od prodaje odvisne družbe	20.000
Knjigovodska vrednost neto odtujenih sredstev, brez manjšinskih lastnikov	21.243
Kumulativni uskupinjevalni popravek kapitala za tuje poslovanje, prenesen iz drugega vseobsegajočega donosa v izkaz poslovnega izida	-
Izguba pri prodaji odvisne družbe v konsolidiranih računovodskih izkazih	1.243

4. RAZKRITJA K ZGOŠČENEMU IZKAZU POSLOVNEGA IZIDA

4.1. Prihodki in odhodki od obresti

v tisoč EUR

	NLB		NLB Skupina	
	1.1.-31.3. 2013	1.1.-31.3. 2012	1.1.-31.3. 2013	1.1.-31.3. 2012
Prihodki iz obresti in podobni prihodki				
Kreditni strankam, ki niso banke	73.320	111.241	115.523	167.226
Izvedeni finančni instrumenti, namenjeni varovanju	8.325	28.344	8.325	28.344
Finančna sredstva, namenjena trgovanju	14.710	17.654	14.589	17.569
Finančna sredstva, razpoložljiva za prodajo	5.410	8.044	9.812	12.441
Finančne naložbe v posesti do zapadlosti	9.549	10.073	9.549	10.073
Kreditni bankam	1.973	4.505	1.131	3.320
Vloge pri centralnih bankah	128	361	386	639
SKUPAJ	113.415	180.222	159.316	239.612
	=====	=====	=====	=====
Odhodki za obresti in podobni odhodki				
Depoziti strank, ki niso banke	29.871	37.588	46.201	55.737
Kreditni bank	11.052	14.350	12.717	18.343
Izvedeni finančni instrumenti, namenjeni varovanju	9.720	27.206	9.720	27.206
Finančne obveznosti, namenjene trgovanju	14.716	16.837	14.703	16.856
Izdani vrednostni papirji	772	12.094	866	12.166
Podrejene obveznosti	2.526	4.416	2.825	4.967
Kreditni strank, ki niso banke	149	239	1.142	1.669
Depoziti bank	31	233	53	435
Druge obveznosti	3	164	3	198
SKUPAJ	68.840	113.127	88.230	137.577
	=====	=====	=====	=====
ČISTE OBRESTI	44.575	67.095	71.086	102.035
	=====	=====	=====	=====

4.2. Čiste opravnine

v tisoč EUR

	NLB		NLB Skupina	
	1.1.-31.3. 2013	1.1.-31.3. 2012	1.1.-31.3. 2013	1.1.-31.3. 2012
Prihodki iz opravnin				
Kartično in bankomatsko poslovanje	10.230	10.155	13.112	12.805
Transakcijski računi strank	8.447	8.467	9.919	9.585
Plačilni promet	7.163	8.637	12.810	14.821
Dana jamstva	2.831	3.535	4.305	4.857
Investicijsko bančništvo	1.156	1.255	1.192	1.327
Bančno zavarovalništvo	471	519	471	519
Upravljanje pooblaščenih investicijskih družb	329	282	1.953	1.938
Druge storitve	564	440	1.359	973
SKUPAJ	31.191	33.290	45.121	46.825
	=====	=====	=====	=====
Odhodki za opravnine				
Kartično in bankomatsko poslovanje	4.967	4.602	6.793	6.447
Investicijsko bančništvo	295	224	390	303
Plačilni promet	195	259	988	1.182
Prejeta jamstva	-	-	25	35
Jamstva vlog vlagateljev	-	-	1.953	1.862
Druge storitve	846	374	1.037	707
SKUPAJ	6.303	5.459	11.186	10.536
	=====	=====	=====	=====
ČISTE OPRAVNINE	24.888	27.831	33.935	36.289
	=====	=====	=====	=====

4.3. Realizirani čisti dobički/(izgube) iz finančnih sredstev in obveznosti, ki niso merjeni po pošteni vrednosti skozi izkaz poslovnega izida

v tisoč EUR

	NLB		NLB Skupina	
	1.1.-31.3. 2013	1.1.-31.3. 2012	1.1.-31.3. 2013	1.1.-31.3. 2012
Finančna sredstva, razpoložljiva za prodajo	5.426	181	5.437	408
Finančne obveznosti, merjene po odplačni vrednosti	-	(2.268)	-	(2.191)
Finančne naložbe v posesti do zapadlosti	-	(1.253)	-	(1.253)
Kreditni, merjeni po odplačni vrednosti	-	-	(5)	-
SKUPAJ	5.426	(3.340)	5.432	(3.036)
	=====	=====	=====	=====

4.4. Čisti dobički/(izgube) iz finančnih sredstev in obveznosti, namenjenih trgovanju

v tisoč EUR

	NLB		NLB Skupina	
	1.1.-31.3. 2013	1.1.-31.3. 2012	1.1.-31.3. 2013	1.1.-31.3. 2012
Izvedeni finančni instrumenti	3.548	(4.036)	3.312	(4.201)
Nakup in prodaja tujih valut	700	829	2.012	2.260
Lastniški vrednostni papirji in deleži	(101)	915	(101)	915
Dolžniški vrednostni papirji	(264)	72	(264)	330
SKUPAJ	3.883	(2.220)	4.959	(696)

4.5. Drugi poslovni prihodki

v tisoč EUR

	NLB		NLB Skupina	
	1.1.-31.3. 2013	1.1.-31.3. 2012	1.1.-31.3. 2013	1.1.-31.3. 2012
Prihodki od nebančnih storitev	2.912	3.007	4.743	5.288
Najemnine od naložbenih nepremičnin	20	23	1.143	1.300
Drugi poslovni prihodki	366	171	1.074	1.127
SKUPAJ	3.298	3.201	6.960	7.715

V okviru prihodkov od nebančnih storitev so vključene storitve informacijske tehnologije, prevoz gotovine in prihodki iz poslovnega najema premičnin.

4.6. Drugi poslovni odhodki

v tisoč EUR

	NLB		NLB Skupina	
	1.1.-31.3. 2013	1.1.-31.3. 2012	1.1.-31.3. 2013	1.1.-31.3. 2012
Odhodki povezani z izdajo storitvenih garancij	2.641	69	2.641	69
Davki in druge dajatve	1.472	782	2.249	1.152
Članarine	443	164	675	465
Drugi poslovni odhodki	257	348	466	765
SKUPAJ	4.813	1.363	6.031	2.451

4.7. Administrativni stroški

v tisoč EUR

	NLB		NLB Skupina	
	1.1.-31.3. 2013	1.1.-31.3. 2012	1.1.-31.3. 2013	1.1.-31.3. 2012
Stroški dela	28.410	30.876	43.788	47.661
Splošni in administrativni stroški	17.037	17.087	25.929	27.567
SKUPAJ	45.447	47.963	69.717	75.228

4.8. Rezervacije

v tisoč EUR

	NLB		NLB Skupina	
	1.1.-31.3. 2013	1.1.-31.3. 2012	1.1.-31.3. 2013	1.1.-31.3. 2012
Rezervacije za prevzete obveznosti	857	11.615	(544)	13.195
Druge rezervacije	(6)	3	24	(22)
SKUPAJ	851	11.618	(520)	13.173

4.9. Oslabitve

v tisoč EUR

	NLB		NLB Skupina	
	1.1.-31.3. 2013	1.1.-31.3. 2012	1.1.-31.3. 2013	1.1.-31.3. 2012
Oslabitve finančnih sredstev, ki niso merjena po poštenu vrednosti skozi izkaz poslovnega izida				
Finančna sredstva, razpoložljiva za prodajo	569	4.229	569	4.231
Kreditni bankam (pojasnilo 5.4.5.)	-	18	(47)	(356)
Kreditni strankam, ki niso banke (pojasnilo 5.4.5.)	(40.038)	62.595	37.455	79.276
Druga finančna sredstva (pojasnilo 5.4.5.)	(647)	563	157	1.680
Naložbe v kapital odvisnih, pridruženih in skupaj obvladovanih družb	61.570	5.914	-	-
Drugo	-	-	40	20
SKUPAJ	21.454	73.319	38.174	84.851

V obdobju končanem na dan 31. marec 2013, je NLB evidentirala oslabitev kapitalske naložbe v odvisno družbo NLB Factoring, »v likvidaciji«, Ostrava in posledično sprostila oblikovane popravke na dan kredit.

4.10. Dobiček na delnico

Osnovni dobiček na delnico je izračunan z delitvijo čistega poslovnega izida s tehtanim povprečnim številom izdanih navadnih delnic, znižanih za lastne delnice. Popravljeni dobiček na delnico je izračunan z delitvijo čistega poslovnega izida s tehtanim povprečnim številom izdanih navadnih in popravljenih potencialnih delnic, znižanih za lastne delnice. V izračun popravljenega dobička na delnico so vključeni tisti izdani finančni instrumenti, ki nosijo pravico do zamenjave za kapital in posledično predstavljajo potencialne nove navadne delnice, kar predstavlja izdani finančni instrument, ki ima lastnosti kapitala (t.i. CoCo).

Čisti popravljeni dobiček je enak čistemu dobičku NLB in NLB Skupine, saj NLB pripoznava obresti od izdanega finančnega instrumenta, ki ima lastnosti kapitala, neposredno iz rezerv iz dobička, kot kategorijo lastniškega kapitala (pojasnilo Izkaz sprememb lastniškega kapitala).

	NLB		NLB Skupina	
	1.1.-31.3. 2013	1.1.-31.3. 2012	1.1.-31.3. 2013	1.1.-31.3. 2012
Čista izguba (v tisoč EUR)	(4.515)	(36.451)	(693)	(34.616)
Tehtano povprečno število navadnih delnic (v tisočih)	15.518	11.026	15.518	11.026
Osnovna izguba na delnico (v EUR na delnico)	(0,29)	(3,31)	(0,04)	(3,14)
Tehtano povprečno število navadnih in popravljenih potencialnih delnic (v tisočih)	21.762	11.026	21.762	11.026
Popravljen izguba na delnico (v EUR na delnico)	(0,21)	(3,31)	(0,03)	(3,14)

5. RAZKRITJA K ZGOŠČENEMU IZKAZU FINANČNEGA POLOŽAJA

5.1. Denar v blagajni in stanje na računih pri centralnih bankah

v tisoč EUR

	NLB		NLB Skupina	
	31.3.2013	31.12.2012	31.3.2013	31.12.2012
Blagajna	98.176	96.345	170.636	183.395
Stanje na računih in obvezne rezerve pri centralnih bankah	450.818	274.839	846.412	739.436
SKUPAJ	548.994	371.184	1.017.048	922.831
	=====	=====	=====	=====

5.2. Finančna sredstva, namenjena trgovanju

v tisoč EUR

	NLB		NLB Skupina	
	31.3.2013	31.12.2012	31.3.2013	31.12.2012
Izvedeni finančni instrumenti				
Zamenjave	60.920	73.344	60.163	72.396
Terminski posli	1.349	2.559	1.447	2.668
Opcijske pogodbe	567	551	567	551
Skupaj izvedeni finančni instrumenti	62.836	76.454	62.177	75.615
Vrednostni papirji				
Delnice	18.596	18.696	18.596	18.696
Obveznice	13.744	14.022	13.744	14.022
Zakladne menice	19.965	-	19.965	-
Skupaj vrednostni papirji	52.305	32.718	52.305	32.718
SKUPAJ	115.141	109.172	114.482	108.333
	=====	=====	=====	=====

5.3. Finančna sredstva, razpoložljiva za prodajo

v tisoč EUR

	NLB		NLB Skupina	
	31.3.2013	31.12.2012	31.3.2013	31.12.2012
Obveznice	607.937	717.676	744.024	868.957
Delnice	94.468	109.614	96.736	111.809
Zakladne menice	10.690	70.575	269.573	296.125
Blagajniški zapisi	-	-	69.536	68.200
SKUPAJ	713.095	897.865	1.179.869	1.345.091

5.4. Krediti

5.4.1. Izdani vrednostni papirji

v tisoč EUR

	NLB		NLB Skupina	
	31.3.2013	31.12.2012	31.3.2013	31.12.2012
Banke	3.806	3.748	3.806	3.748
Gospodarstvo	85.018	84.869	85.018	84.869
TOTAL	88.824	88.617	88.824	88.617

5.4.2. Krediti bankam

v tisoč EUR

	NLB		NLB Skupina	
	31.3.2013	31.12.2012	31.3.2013	31.12.2012
Vloge na vpogled	242.116	156.947	395.094	280.987
Kreditni	131.833	142.607	54.135	64.741
Vežane vloge	44.433	50.881	157.394	117.466
Začasno kupljeni vrednostni papirji	8.961	9.965	8.961	9.965
Odkupljene terjatve	882	1.717	882	1.717
	428.225	362.117	616.466	474.876
Popravki vrednosti (pojasnilo 5.4.5.)	(396)	(385)	(14.557)	(14.390)
SKUPAJ	427.829	361.732	601.909	460.486

5.4.3. Krediti strankam, ki niso banke

v tisoč EUR

	NLB		NLB Skupina	
	31.3.2013	31.12.2012	31.3.2013	31.12.2012
Krediti	8.597.582	8.779.537	10.285.939	10.430.732
Terjatve iz finančnega najema	-	-	419.825	429.001
Okvirni krediti	237.513	230.056	365.121	340.683
Posojilne kartice	54.271	56.635	107.626	110.565
Terjatve iz danih jamstev	51.563	48.290	68.282	62.334
Začasno kupljeni vrednostni papirji	414	414	414	414
	<u>8.941.343</u>	<u>9.114.932</u>	<u>11.247.207</u>	<u>11.373.729</u>
Popravki vrednosti (pojasnilo 5.4.5.)	(1.325.651)	(1.367.571)	(1.928.028)	(1.905.986)
SKUPAJ	7.615.692	7.747.361	9.319.179	9.467.743

5.4.4. Druga finančna sredstva

v tisoč EUR

	NLB		NLB Skupina	
	31.3.2013	31.12.2012	31.3.2013	31.12.2012
Terjatve iz naslova kupo-prodajnih pogodb za lastniške vrednostne papirje	38.690	31.540	38.690	31.540
Terjatve iz kartičnega poslovanja	17.452	7.169	19.182	10.416
Terjatve v obračunu	11.476	14.923	13.873	16.542
Terjatve za opravnine	4.991	5.283	7.517	7.649
Razmejeni prihodki	1.647	84	1.642	197
Terjatve do kupcev	681	1.640	23.890	25.392
Terjatve za dane finančne predujme	10	10	6.009	6.268
Druga finančna sredstva	9.062	6.169	16.821	20.116
	<u>84.009</u>	<u>66.818</u>	<u>127.624</u>	<u>118.120</u>
Popravki vrednosti (pojasnilo 5.4.5.)	(25.089)	(25.843)	(50.444)	(51.051)
SKUPAJ	58.920	40.975	77.180	67.069

5.4.5. Gibanje popravkov vrednosti kreditov bankam, strankam, ki niso banke in drugih finančnih sredstev

v tisoč EUR

	NLB					
	Banke		Stranke, ki niso banke		Druga finančna sredstva	
	2013	2012	2013	2012	2013	2012
Stanje 1. januar	385	2.232	1.367.571	1.053.462	25.843	20.778
Oslabitev (pojasnilo 4.9.)	-	18	(40.038)	62.595	(647)	563
Odpisi	-	-	(1.255)	(431)	(37)	(111)
Tečajne razlike	11	(17)	(1.526)	(1.394)	(70)	58
Drugo	-	-	899	-	-	-
Stanje 31. marec	396	2.233	1.325.651	1.114.232	25.089	21.288

v tisoč EUR

	NLB Skupina					
	Banke		Stranke, ki niso banke		Druga finančna sredstva	
	2013	2012	2013	2012	2013	2012
Stanje 1. januar	14.390	18.153	1.905.986	1.565.094	51.052	41.650
Tečajne razlike na otvoritvena stanja odvisnih družb	(132)	112	(1.465)	1.392	-	(51)
Oslabitve (pojasnilo 4.9.)	(47)	(356)	37.455	79.276	157	1.680
Odpisi	-	-	(14.735)	(15.084)	(668)	(647)
Tečajne razlike	346	(173)	567	(1.604)	(97)	54
Drugo	-	-	220	-	-	-
Stanje 31. marec	14.557	17.736	1.928.028	1.629.074	50.444	42.686

5.5. Finančne naložbe v posesti do zapadlosti

v tisoč EUR

	NLB in NLB Skupina	
	31.3.2013	31.12.2012
Obveznice	408.155	418.301
Zakladne menice	615.549	622.804
SKUPAJ	1.023.704	1.041.105

Zmanjšanje se nanaša na unovčitve finančnih naložb ob zapadlosti.

Poštena vrednost je določena kot cena, ki bi bila dosežena ob prodaji sredstva ali plačana ob prenosu obveznosti v redni transakciji med udeleženci na glavnem ali najugodnejšem trgu na datum merjenja. NLB Skupina uporablja za določitev poštene vrednosti različne metode vrednotenja. MSRP 13 določa hierarhijo poštenih vrednosti glede na vhodne podatke in predpostavke uporabljene pri merjenju finančnih in nefinančnih sredstev in obveznosti, merjenih po poštenu vrednosti. Tržni vhodni podatki izhajajo iz neodvisnih virov; netržni vhodni podatki pa so posledica predvidevanj NLB Skupine. V hierarhiji poštene vrednosti imajo največjo vrednost tržni vhodni podatki, kadar so le-ti na voljo, najmanjšo prednost pa netržni vhodni podatki. NLB Skupina to zahtevo pri vrednotenju sredstev in obveznosti, merjenih po poštenu vrednosti dosledno upošteva. Hierarhija poštenih vrednosti ima naslednje ravni:

- 1. raven – tržne cene (nepriprilagojene) iz delujočega trga. Ta raven vključuje na primer delnice, obveznice, izvedene finančne instrumente, ki kotirajo na borznih trgih, točke investicijskih skladov in druge nepriprilagojene tržne cene sredstev in obveznosti. Kadar je sredstva in obveznosti možno izmenjati na več delujočih trgih, je potrebno določiti glavni trg za sredstva in obveznosti oziroma, kadar glavnega trga ni, najugodnejši trg.
- 2. raven – model vrednotenja, ki neposredno ali posredno temelji na tržnih podatkih. Ta raven vključuje na primer kotirane cene za podobna sredstva in obveznosti na delujočih trgih, kotirane cene za enaka ali podobna sredstva na nedelujočih trgih. Vir tržnih podatkov za finančne instrumente, kot so na primer krivulje donosnosti, kreditni pribitki, valutni tečajji, volatilitnosti obrestnih mer in tečajev sta sistema Reuters in Bloomberg.
- 3. raven – model vrednotenja, ki ne temelji na tržnih podatkih. Netržni vhodni podatki se uporabljajo, kadar ustreznimi tržni vhodni podatki niso na voljo. Netržni vhodni podatki izražajo predpostavke, ki bi jih tudi ostali udeleženci na trgu uporabili pri določanju poštene vrednosti. Ta raven predstavlja na primer netržne delnice, obveznice in z njimi povezane izvedene finančne instrumente ter ostala sredstva in obveznosti, za katera ni mogoče določiti poštene vrednosti na podlagi tržnih vhodnih podatkov.

Kjer je možno, je poštena vrednost določena na podlagi nepriprilagojenih tržnih cen delujočega trga za identična sredstva in obveznosti. Delujoč trg je trg, kjer se izvajajo transakcije med udeleženci na trgu dovolj pogosto in v zadostnem obsegu, da se redno zagotavljajo informacije o cenah. Sredstva in obveznosti, ki se merijo po poštenih vrednostih in so uvrščena na delujoči trg se določijo kot tržna cena ene enote (npr. delnice) na datum merjenja, pomnožena s številom enot (npr. delnic) v lasti NLB Skupine. Za tista sredstva in obveznosti, ki nimajo delujočega trga, se poštena vrednost določi s pomočjo različnih tehnik vrednotenja. Tehnike vrednotenja vsebujejo različne stopnje jakosti ocen in predpostavk, odvisno od razpoložljivosti tržnih vhodnih podatkov za sredstvo ali obveznost, ki je predmet ocenjevanja. Ocene in predpostavke so netržni vhodni podatki in so takšni, ki bi jih sicer upoštevali tudi drugi udeleženci na trgu.

Za nefinančna sredstva, merjena po poštenu vrednosti, ki niso uvrščena v 1. raven, se poštena vrednost določi na podlagi cenitvenih poročil, pridobljenih s strani neodvisnih ocenjevalcev vrednosti, ki opravijo cenitev v skladu z Mednarodnimi standardi ocenjevanja vrednosti (MSOV).

a) Finančna in nefinančna sredstva in obveznosti, vrednotena po pošteni vrednosti glede na raven določanja poštene vrednosti

v tisoč EUR

31.3.2013	NLB				NLB Skupina			
	1. raven	2. raven	3. raven	Skupaj poštena vrednost	1. raven	2. raven	3. raven	Skupaj poštena vrednost
Finančna sredstva								
Finančni instrumenti za trgovanje	25.126	71.597	18.418	115.141	25.126	70.938	18.418	114.482
<i>Dolžniški instrumenti</i>	24.104	8.761	844	33.709	24.104	8.761	844	33.709
<i>Lastniški instrumenti</i>	1.022	-	17.574	18.596	1.022	-	17.574	18.596
<i>Izvedeni finančni instrumenti</i>	-	62.836	-	62.836	-	62.177	-	62.177
Izvedeni finančni instrumenti, namenjeni varovanju	-	10.717	-	10.717	-	10.717	-	10.717
Finančna sredstva po pošteni vrednosti skozi izkaz poslovnega izida	3.423	-	-	3.423	3.423	2.067	-	5.490
<i>Dolžniški instrumenti</i>	-	-	-	-	-	207	-	207
<i>Lastniški instrumenti</i>	3.423	-	-	3.423	3.423	1.860	-	5.283
Finančna sredstva, razpoložljiva za prodajo	587.611	110.883	14.601	713.095	1.031.672	133.188	15.009	1.179.869
<i>Dolžniški instrumenti</i>	507.744	110.883	-	618.627	950.349	132.784	-	1.083.133
<i>Lastniški instrumenti</i>	79.867	-	14.601	94.468	81.323	404	15.009	96.736
Finančne obveznosti								
Finančni instrumenti za trgovanje	-	57.273	4.443	61.716	-	57.393	4.443	61.836
<i>Izvedeni finančni instrumenti</i>	-	57.273	4.443	61.716	-	57.393	4.443	61.836
Izvedeni finančni instrumenti, namenjeni varovanju	-	47.133	-	47.133	-	47.133	-	47.133
Finančne obveznosti po pošteni vrednosti skozi izkaz poslovnega izida	3.421	-	-	3.421	3.421	-	-	3.421
Nefinančna sredstva								
Naložbene nepremičnine	-	1.673	-	1.673	-	68.504	-	68.504
Nekratkoročna sredstva v posesti za prodajo	13.369	2.378	-	15.747	13.369	8.084	-	21.453

b) Pomembnejši prenosi finančnih instrumentov med ravnmi vrednotenja

v tisoč EUR

31.3.2013	NLB in NLB Skupina					
	1. raven		2. raven		3. raven	
	iz	na	iz	na	iz	na
Finančna sredstva						
Finančni instrumenti za trgovanje						
Dolžniški instrumenti		-	-	-	1.588	1.588

Januarja 2013 so se finančna sredstva za trgovanje začela vrednotiti po swap krivulji donosnosti, zaradi česar so bila prerazvrščena iz 3. ravni v 2. raven.

v tisoč EUR

31.3.2012	NLB in NLB Skupina					
	1. raven		2. raven		3. raven	
	iz	na	iz	na	iz	na
Finančna sredstva						
Finančni instrumenti za trgovanje						
Dolžniški instrumenti		-	2.807	2.807	-	-

Februarja 2012 so se finančna sredstva, namenjena trgovanju, uvrstila na borzo zaradi česar so bila prerazvrščena iz 2. ravni v 1. raven.

c) Finančni instrumenti v 3. ravni glede na raven določanja poštene vrednosti

Finančni instrumenti uvrščeni v 3. raven hierarhije poštene vrednosti predstavljajo:

- dolžniški vrednostni papirji: V raven 3 so uvrščeni dolžniški vrednostni papirji gospodarskih družb, ki izhajajo iz nelikvidnih trgov in se z njimi ne trguje na delujočih trgih.
- lastniški vrednostni papirji: V raven 3 so uvrščeni lastniški vrednostni papirji, pretežno slovenskih gospodarskih in finančnih družb, katerih trg ni delujoč.
- izvedeni finančni inštrumenti: V raven 3 so uvrščene terminske pogodbe in opcije na lastniške vrednostne papirje, katerih vrednostni papirji ne kotirajo na delujočem organiziranem trgu. Poštena vrednost terminskih pogodb se izračuna po modelu diskontiranih denarnih tokov. Za vrednotenje opcij se uporabljajo modeli za vrednotenje opcij (model Garman in Kohlhagen, binomski model in Black-Scholes model). Netržni vhodni podatek predstavlja poštena vrednost lastniškega kapitala, ki je določena s pomočjo modela vrednotenja. Tržni vhodni podatki izhajajo iz informacijskega sistema Reuters.

Glavnino finančnih sredstev uvrščenih v raven 3 predstavljajo delnice in deleži v gospodarske in finančne družbe. Za potrebe vrednotenja teh lastniških finančnih sredstev, NLB Skupina uporablja tri metode ocenjevanja vrednosti, in sicer na donosu zasnovan način ocenjevanja vrednosti, na tržnih primerjavah zasnovan način ocenjevanja vrednosti in na sredstvih zasnovan način ocenjevanja vrednosti.

Najbolj pogosto uporabljen način ocenjevanja vrednosti je na donosu zasnovan način ocenjevanja vrednosti. Na donosu zasnovan način ocenjevanja vrednosti temelji na oceni bodočih časovno opredeljenih denarnih tokov, diskontiranih na sedanjo vrednost. Za bodoče denarne tokove je ključnega pomena ocena denarnih tokov, ki jih je družba sposobna ustvariti v prihodnje. V ta namen NLB Skupina izdelava projekcije izkazov poslovnega izida in izkazov finančnega položaja iz katerih se potem izpeljejo projekcije denarnih tokov za daljše obdobje. Med ključne spremenljivke, ki vplivajo na višino denarnih tokov ter s tem na ocenjeno pošteno vrednost finančnega sredstva sodi tudi predpostavka o dolgoročni EBITDA marži. Za diskontiranje denarnih tokov se uporablja diskontna stopnja, ki je primerna za tveganja, povezana z uresničitvijo teh koristi. Diskontna stopnja se določi kot tehtani strošek kapitala. Napovedovanje bodočih denarnih tokov in izračun tehtanega stroška kapitala se izvede posebej za obdobje natančnega napovedovanja (praviloma 10 let po datumu napovedovanja vrednosti) ter za obdobje po obdobju natančnega napovedovanja. Za obdobje po obdobju natančnega napovedovanja se uporabi predpostavka dolgoročne stabilne rasti, običajno v višini 2,5 %. NLB Skupina lahko izbere vrednosti netržnih vhodnih podatkov v razumno mogočem obsegu, izbere pa tiste, za katere meni, da bi jih izbrali tudi drugi neodvisni udeleženci na trgu.

Pri vrednotenju finančnih sredstev, uvrščenih v 3. raven so bile uporabljene vrednosti omenjenih predpostavk naslednje:

	<u>31.3.2013</u>
Finančna sredstva razpoložljiva za prodajo	
Dolgoročni tehtani stroški kapitala	6,6%-12,1%
EBITDA marža	1,5%-27%
Dolgoročna rast prihodnjih denarnih tokov	2,5%
Finančna sredstva namenjena trgovanju	
Dolgoročni tehtani stroški kapitala	6,6%-12,1%
EBITDA marža	1,5%-27%
Dolgoročna rast prihodnjih denarnih tokov	2,5%

Kazalnik EBITDA marža je odvisen od dejavnosti, s katero se podjetje, v katero ima NLB Skupina finančno naložbo, ukvarja. Višji pribitki EBITDA marža se uporabljajo za dejavnosti, ki sodijo v segment turizma. Povprečna vrednost kazalnika EBITDA marža pa je bila uporabljena za ostale gospodarske družbe, ki sodijo v dejavnosti oskrbe z električno energijo in druge gospodarske dejavnosti.

Analiza občutljivosti

Analiza občutljivosti kaže, koliko bi se poštene vrednosti finančnih inštrumentov, uvrščenih v 3. raven povečale ali zmanjšale glede na različno uporabljene predpostavke, ki ne temeljijo na zaznavnih tržnih vhodnih podatkih. Prikaz analize občutljivosti na podlagi modela diskontiranih denarnih tokov vsebuje razpon ocenjenih vrednosti v obsegu povečanja oz. zmanjšanja uporabljenih predpostavk v višini 10 % uporabljenih vrednosti.

v tisoč EUR

	31.3.2013	
	10%	-10%
Finančna sredstva razpoložljiva za prodajo		
Dolgoročni tehtani stroški kapitala	(1.442)	1.981
EBITDA marža	2.178	(4.333)
Dolgoročna rast prihodnjih denarnih tokov	655	(558)
Finančna sredstva namenjena trgovanju		
Dolgoročni tehtani stroški kapitala	(1.527)	2.026
EBITDA marža	2.763	(2.763)
Dolgoročna rast prihodnjih denarnih tokov	556	(513)

Med finančnimi sredstvi namenjenimi trgovanju se skoraj celotna sprememba poštene vrednosti zaradi povečanja ali zmanjšanja najpomembnejših netržnih vhodnih podatkov nanaša na vrednost ene finančne naložbe v gospodarsko družbo na ozemlju Republike Slovenije. Povečanje ali zmanjšanje najobčutljivejšega netržnega vhodnega podatka EBITDA marža na ocenjeno pošteno vrednost bi bila v primeru 10 % znižanja poštena vrednost višja za 2,76 milijonov EUR, v primeru 10 % zvišanja pa za 2,76 milijonov EUR nižja poštena vrednost finančne naložbe.

Gibanje finančnih sredstev in obveznosti, uvrščenih v 3. raven

v tisoč EUR

NLB	Finančni instrumenti za trgovanje		Finančna sredstva, razpoložljiva za prodajo	Skupaj finančna sredstva	Finančne obveznosti za trgovanje Izvedeni finančni instrumenti
	Dolžniški instrumenti	Lastniški instrumenti	Lastniški instrumenti		
Stanje 1. januar 2013	2.323	17.574	14.751	34.648	4.153
Vrednotenje:					
- v izkazu poslovnega izida*	109	-	(523)	(414)	290
- v drugem vseobsegajočem donosu*	-	-	(37)	(37)	-
Povečanja (nakupi)	-	-	513	513	-
Prenos iz 3. nivoja vrednotenja	(1.588)	-	(103)	(1.691)	-
Stanje 31. marec 2013	844	17.574	14.601	33.019	4.443

v tisoč EUR

NLB Skupina	Finančni instrumenti za trgovanje		Finančna sredstva, razpoložljiva za prodajo	Skupaj finančna sredstva	Finančne obveznosti za trgovanje Izvedeni finančni instrumenti
	Dolžniški instrumenti	Lastniški instrumenti	Lastniški instrumenti		
Stanje 1. januar 2013	2.323	17.574	15.193	35.090	4.153
Tečajne razlike na otvoritvena stanja	-	-	2	2	-
Vrednotenje:					
- v izkazu poslovnega izida*	109	-	(523)	(414)	290
- v drugem vseobsegajočem donosu*	-	-	(36)	(36)	-
Povečanja (nakupi)	-	-	513	513	-
Prenos iz 3. nivoja vrednotenja	(1.588)	-	(140)	(1.728)	-
Stanje 31. marec 2013	844	17.574	15.009	33.427	4.443

Za finančna sredstva namenjena trgovanju so učinki vrednotenja za NLB in NLB Skupino pripoznani v postavki izkaza poslovnega izida Čisti dobički/(izgube) iz finančnih sredstev in obveznosti namenjenih trgovanju v višini 109 tisoč EUR in tečajne razlike v višini 24 tisoč EUR v postavki izkaza poslovnega izida Čiste (izgube)/dobički iz tečajnih razlik. Za finančna sredstva razpoložljiva za prodajo so učinki iz vrednotenja za NLB pripoznani v postavki izkaza poslovnega izida Oslabitve v višini 523 tisoč EUR (NLB Skupina 523 tisoč EUR) in negativno vrednotenje v postavki drugega vseobsegajočega donosa Čiste (izgube)/dobički pripoznani v presežku iz prevrednotenja v zvezi s finančnimi sredstvi, razpoložljivimi za prodajo v višini 37 tisoč EUR (NLB Skupina 36 tisoč EUR).

V prvem trimesečju 2013 sta NLB in NLB Skupina pripoznala naslednje učinke za finančne instrumente, ki so po stanju na dan 31. marec 2013 uvrščeni v 3. raven:

- za finančna sredstva, namenjena trgovanju, pozitivno vrednotenje v višini 3 tisoč EUR, pripoznano v postavki izkaza poslovnega izida Čisti dobički/(izgube) iz finančnih sredstev in obveznosti, namenjenih trgovanju in pozitivne tečajne razlike v višini 24 tisoč EUR v postavki izkaza poslovnega izida Čiste (izgube)/dobički iz tečajnih razlik,
- za finančna sredstva, razpoložljiva za prodajo 523 tisoč EUR izgube iz naslova oslabitev v postavki izkaza poslovnega izida Oslabitev in negativno vrednotenje pripoznano v postavki drugega vseobsegajočega donosa Čiste (izgube)/dobički, pripoznani v presežku iz prevrednotenja v zvezi s finančnimi sredstvi, razpoložljivimi za prodajo v višini 46 tisoč EUR ter
- za finančne obveznosti, namenjene trgovanju, negativno vrednotenje v višini 290 tisoč EUR, pripoznano v postavki izkaza poslovnega izida Čisti dobički/(izgube) iz finančnih sredstev in obveznosti, namenjenih trgovanju.

5.7. Druga sredstva

v tisoč EUR

	NLB		NLB Skupina	
	31.3.2013	31.12.2012	31.3.2013	31.12.2012
Nevračunani stroški	4.808	1.818	9.074	5.304
Terjatve za davke	968	1.244	4.118	5.759
Sredstva, prejeta za poplačilo terjatev	1.968	1.021	106.255	107.030
Zaloge	271	272	16.759	15.611
Terjatve za dane predujme	115	30	3.674	1.120
SKUPAJ	8.130	4.385	139.880	134.824
	=====	=====	=====	=====

5.8. Odloženi davek

v tisoč EUR

	NLB		NLB Skupina	
	31.3.2013	31.12.2012	31.3.2013	31.12.2012
Terjatve za odloženi davek				
Vrednotenje finančnih instrumentov in kapitalskih naložb	29.065	30.471	28.976	30.403
Davčna izguba	55.380	55.460	56.944	57.000
Oslabitev kreditov in terjatev	6.671	6.671	21.346	20.979
Rezervacije za obveznosti in stroške	1.856	1.885	2.030	2.059
Amortizacija in vrednotenje nefinančnih sredstev	550	584	1.024	1.045
Davčne olajšave	659	686	659	686
Dividende	6	7	6	7
Skupaj terjatve za odloženi davek	94.187	95.764	110.985	112.179
Obveznosti za odloženi davek				
Vrednotenje finančnih instrumentov	4.470	6.397	6.228	8.150
Amortizacija in vrednotenje nefinančnih sredstev	1.066	1.074	1.166	1.270
Oslabitev kreditov in terjatev	-	-	7.248	18.383
Skupaj obveznosti za odloženi davek	5.536	7.471	14.642	27.803
Neto terjatve za odloženi davek	88.651	88.293	99.806	88.267
Neto obveznosti za odloženi davek	-	-	(3.463)	(3.891)
	1.1.-31.3. 2013	1.1.-31.3. 2012	1.1.-31.3. 2013	1.1.-31.3. 2012
Vključeno v izkaz poslovnega izida	(2.466)	6.586	9.206	6.029
- davčna izguba	(80)	7.062	(80)	7.062
- vrednotenje finančnih instrumentov in kapitalskih naložb	(2.303)	(422)	(2.228)	(397)
- rezervacije za obveznosti in stroške	(29)	(29)	(30)	(29)
- oslabitev kreditov in terjatev	-	(12)	11.491	(630)
- amortizacija in vrednotenje nefinančnih sredstev	(26)	(13)	81	23
- davčne olajšave	(27)	-	(27)	-
- dividende	(1)	-	(1)	-
Vključeno v drugi vseobsegajoči donos	2.824	(5.003)	2.723	(6.158)
- prevrednotenja finančnih sredstev, razpoložljivih za prodajo	2.934	(4.973)	2.833	(6.126)
- varovanje denarnih tokov	(110)	(30)	(110)	(30)
- varovanje neto naložb v tujini	-	-	-	(2)

Spremembe odloženih davkov vključujejo tudi učinke zaradi znižanja davčne stopnje v Sloveniji.

5.9. Depoziti, krediti in izdani vrednostni papirji

5.9.1. Depoziti bank in strank, ki niso banke

v tisoč EUR

	NLB		NLB Skupina	
	31.3.2013	31.12.2012	31.3.2013	31.12.2012
Vloge na vpogled				
- bank	57.601	94.967	31.140	35.374
- strank, ki niso banke	3.230.453	3.078.173	4.181.187	4.058.376
Prejeti depoziti				
- bank	7.532	18.842	10.908	19.957
- strank, ki niso banke	3.661.609	3.687.514	5.029.765	5.059.742
SKUPAJ	6.957.195	6.879.496	9.253.000	9.173.449

5.9.2. Krediti bank in strank, ki niso banke

v tisoč EUR

	NLB		NLB Skupina	
	31.3.2013	31.12.2012	31.3.2013	31.12.2012
Krediti				
- bank	1.461.906	1.555.004	1.666.655	1.755.915
- strank, ki niso banke	30.922	31.401	174.251	182.459
SKUPAJ	1.492.828	1.586.405	1.840.906	1.938.374

5.9.3. Izdani vrednostni papirji

v tisoč EUR

	NLB		NLB Skupina	
	31.3.2013	31.12.2012	31.3.2013	31.12.2012
Knjigovodska vrednost izdanih obveznic				
- trguje na aktivnih trgih	82.786	104.567	89.831	111.620
Obveznice (v %)				
- s fiksno obrestno mero	100,00	79,11	100,00	80,43
- s spremenljivo obrestno mero	-	20,89	-	19,57
	100,00	100,00	100,00	100,00

5.9.4. Podrejene obveznosti

v tisoč EUR

	Valuta	Datum zapadlosti	Obrestna mera	NLB				NLB Skupina			
				31.3.2013		31.12.2012		31.3.2013		31.12.2012	
				Knjigovodska vrednost	Nominalna vrednost	Knjigovodska vrednost	Nominalna vrednost	Knjigovodska vrednost	Nominalna vrednost	Knjigovodska vrednost	Nominalna vrednost
Podrejeni krediti											
EUR	30.12.2014	6-mesečni EURIBOR + 5,1 % p.a. do 22.03.2014, nato 6- mesečni EURIBOR + 8,5 % p.a.	-	-	-	-	4.507	4.500	4.569	4.500	
EUR	14.6.2016	EURIBOR + 0,45 % p.a. do 14.6.2011, nato EURIBOR +1,1 % p.a.	75.272	75.000	75.331	75.000	75.272	75.000	75.331	75.000	
EUR	30.6.2018	6-mesečni EURIBOR + 4,2 % p.a. do 22.09.2013, nato 6- mesečni EURIBOR + 6,3 % p.a.	-	-	-	-	11.973	12.000	12.159	12.000	
EUR	30.6.2020	6-mesečni EURIBOR + 5,7 % p.a. do 30.6.2015, nato 6- mesečni EURIBOR + 7,7 % p.a.	-	-	-	-	5.173	5.000	5.071	5.000	
EUR	-	3-mesečni EURIBOR + 0,95 % p.a. do 24.7.2012, nato 3- mesečni EURIBOR + 1,7 % p.a.	87.523	84.500	87.170	84.500	87.523	84.500	87.170	84.500	
Podrejene obveznice											
EUR	25.2.2013	6-mesečni EURIBOR + 1,4 % p.a.	-	-	12.587	12.500	-	-	12.587	12.500	
EUR	9.6.2013	7,0 %	51.704	48.963	50.827	48.963	51.704	48.963	50.827	48.963	
EUR	24.5.2017	6,25 %	65.908	61.419	65.126	61.419	65.908	61.419	65.126	61.419	
EUR	-	3-mesečni EURIBOR + 1,6 % p.a. do 17.12.2014, nato 3- mesečni EURIBOR + 3,1 % p.a.	30.188	29.100	30.058	29.100	30.188	29.100	30.058	29.100	
SKUPAJ			310.595	298.982	321.099	311.482	332.248	320.482	342.898	332.982	

5.9.5. Druge finančne obveznosti

v tisoč EUR

	NLB		NLB Skupina	
	31.3.2013	31.12.2012	31.3.2013	31.12.2012
Obveznosti po plačilnih karticah	27.362	13.601	28.109	14.319
Obveznosti za neizvršena izplačila	24.574	14.234	36.243	30.443
Obveznosti za plače	11.339	11.725	14.989	13.447
Vnaprej računani stroški	8.451	3.005	14.683	9.347
Obveznosti do dobaviteljev	3.832	10.684	6.197	13.146
Obveznosti za opravnine	29	1.185	51	1.207
Odkup terjatev	-	-	23	24
Druge finančne obveznosti	15.448	20.487	19.612	28.447
SKUPAJ	91.035	74.921	119.907	110.380

5.10. Rezervacije

v tisoč EUR

	NLB		NLB Skupina	
	31.3.2013	31.12.2012	31.3.2013	31.12.2012
Rezervacije za finančne garancije	3.910	3.488	8.546	10.046
Rezervacije za storitvene garancije	25.173	24.991	26.648	25.850
Rezervacije za ostale prevzete finančne obveznosti	1.539	1.285	6.289	6.152
Rezervacije za ugodnosti zaposlenih	12.336	12.413	43.040	41.252
Rezervacije iz naslova Nacionalne stanovanjske varčevalne sheme	1.324	1.322	1.324	1.322
Rezervacije za reorganizacijo	5.950	5.950	7.917	10.162
Druge rezervacije	3.362	3.978	3.600	6.177
SKUPAJ	53.594	53.427	97.364	100.961

5.11. Davčni učinki povezani s sestavinami drugega vseobsegajočega donosa

v tisoč EUR

	NLB					
	31.3.2013			31.3.2012		
	Pred davki	Davek	Po davkih	Pred davki	Davek	Po davkih
Finančna sredstva, razpoložljiva za prodajo	(19.939)	2.934	(17.005)	24.850	(4.973)	19.877
Varovanje denarnih tokov	245	(110)	135	153	(30)	123
SKUPAJ	(19.694)	2.824	(16.870)	25.003	(5.003)	20.000

v tisoč EUR

	NLB Skupina					
	31.3.2013			31.3.2012		
	Pred davki	Davek	Po davkih	Pred davki	Davek	Po davkih
Varovanje neto naložb v družbe v tujini	-	-	-	10	(2)	8
Finančna sredstva, razpoložljiva za prodajo	(18.930)	2.833	(16.097)	29.182	(6.126)	23.056
Varovanje denarnih tokov	245	(110)	135	153	(30)	123
Tečajne razlike pri konsolidaciji	2.219	-	2.219	(5.077)	-	(5.077)
Delež pridruženih in skupaj obvladovanih družb	(134)	89	(45)	2.069	(410)	1.659
SKUPAJ	(16.600)	2.812	(13.788)	26.337	(6.568)	19.769

5.12. Druge obveznosti

v tisoč EUR

	NLB		NLB Skupina	
	31.3.2013	31.12.2012	31.3.2013	31.12.2012
Obveznosti za davke	7.102	4.740	7.792	5.585
Odloženi prihodki	915	855	4.301	4.400
Obveznosti za prejete predujme	23	26	2.163	2.500
SKUPAJ	8.040	5.621	14.256	12.485
	=====	=====	=====	=====

5.13. Knjigovodska vrednost delnice

Navadna knjigovodska vrednost delnice NLB na dan 31. marec 2013 znaša 47,86 EUR (31. december 2012: 58,4 EUR), na konsolidiranem nivoju pa 50,68 EUR (31. december 2012: 63,0 EUR). Izračunana je kot razmerje med knjigovodsko vrednostjo kapitala brez izdanih drugih finančnih instrumentov in številom izdanih delnic, pri čemer so izvzete lastne delnice.

Popravljen knjigovodska vrednost delnice NLB na dan 31. marec 2013 znaša 48,95 EUR (31. december 2012: 49,3 EUR), na konsolidiranem nivoju pa 51,61 EUR (31. december 2012: 51,9 EUR). Izračunana je kot razmerje med celotno knjigovodsko vrednostjo kapitala in številom izdanih delnic, prilagojenih za potencialne delnice, pri čemer so izvzete lastne delnice.

5.14. Kapitalska ustreznost

v tisoč EUR

	NLB		NLB Skupina	
	31.3.2013	31.12.2012	31.3.2013	31.12.2012
SKUPAJ KAPITAL (za namen kapitalske ustreznosti)	1.127.917	1.138.157	1.164.029	1.168.223
TEMELJNI KAPITAL	999.760	1.004.560	1.011.828	1.011.264
Vplačani osnovni kapital	179.261	104.731	179.261	104.731
Lastne delnice	(2.962)	(2.962)	(2.962)	(2.962)
Kapitalske rezerve	1.021.652	774.472	1.021.652	774.472
Rezerve in zadržani dobiček ali izguba	(146.613)	(141.440)	(100.101)	(90.515)
Kapital manjšinskih lastnikov	-	-	23.951	18.879
Izguba med letom	(4.515)	-	(1.663)	-
Presežki iz prevrednotenja - bonitetni filtri	-	-	(488)	(874)
Hibridni instrumenti v temeljnem kapitalu	-	320.000	-	320.000
Druge odbitne postavke temeljnega kapitala	(47.063)	(50.241)	(107.822)	(112.467)
<i>Neopredmetena sredstva</i>	<i>(47.063)</i>	<i>(50.241)</i>	<i>(107.822)</i>	<i>(112.467)</i>
DODATNI KAPITAL I	214.629	220.063	234.932	240.633
ODBITNE POKLADNICE OD TEMELJNEGA IN DODATNEGA KAPITALA I (kapitalske naložbe v banke in finančne organizacije)	(86.472)	(86.466)	(82.731)	(83.674)
KAPITALSKE ZAHTEVE	752.200	774.282	874.236	884.431
Vsota kapitalskih zahtev za kreditno tveganje (standardizirani pristop)	689.013	708.740	765.364	768.739
Vsota kapitalskih zahtev za tržna tveganja	5.406	5.691	15.867	17.560
Kapitalska zahteva za operativno tveganje	57.781	59.851	93.005	98.132
KOLIČNIK KAPITALSKE USTREZNOSTI (v %)	12,00	11,76	10,65	10,57
KOLIČNIK TEMELJNEGA KAPITALA (v %)	10,17	9,93	8,88	8,77
KOLIČNIK NAJBOLJ KVALITETNEGA TEMELJNEGA KAPITALA (v %)	10,17	9,93	8,88	8,77

V skladu z zakonodajo je minimalni predpisani količnik kapitalske ustreznosti 8 %, dosejata ga tako NLB kot NLB Skupina. V februarju 2013 se je kapital NLB povečal na račun druge tranše dokapitalizacije iz junija 2012 v višini 1,9 mio EUR. V marcu je bil v navadni kapital konvertiran konvertibilni kapitalski instrument (CoCo), izdan v juniju 2012 v višini 320 mio EUR.

5.15. Zunajbilančne obveznosti

v tisoč EUR

	NLB		NLB Skupina	
	31.3.2013	31.12.2012	31.3.2013	31.12.2012
Prezete obveznosti iz odobrenih kreditov	841.504	899.436	953.662	1.015.496
Storitvene garancije	538.937	542.322	596.870	603.940
Finančne garancije	320.101	362.730	467.358	527.754
Nepokriti dokumentarni akreditivi	2.230	5.147	22.385	19.325
Avalirane in akceptirane menice	-	-	44	245
Drugo	5.303	5.300	8.735	8.737
	<u>1.708.075</u>	<u>1.814.935</u>	<u>2.049.054</u>	<u>2.175.497</u>
Rezervacije (pojasnilo 5.10.)	(30.622)	(29.764)	(41.483)	(42.048)
SKUPAJ	1.677.453	1.785.171	2.007.571	2.133.449
	=====	=====	=====	=====

6. DOGODKI PO KONČANEM OBDOBJU POROČANJA

Po 31. marcu 2012 ni bilo pomembnih dogodkov.

7. DRUGA RAZKRITJA

7.1. Razkritja glede povezanih oseb

Obseg bančnih poslov s povezanimi osebami je bil sledeč:

v tisoč EUR

NLB in NLB Skupina	Člani uprave in ostalo ključno posloводство		Družinski člani uprave in ostalega ključnega posloводства		Podjetja, ki jih člani uprave, ostalo ključno posloводство ali njihovi družinski člani obvladujejo, skupno obvladujejo ali imajo pomemben vpliv		Člani nadzornega sveta	
	31.3.2013	31.12.2012	31.3.2013	31.12.2012	31.3.2013	31.12.2012	31.3.2013	31.12.2012
	1.1.-31.3. 2013	1.1.-31.3. 2012	1.1.-31.3. 2013	1.1.-31.3. 2012	1.1.-31.3. 2013	1.1.-31.3. 2012	1.1.-31.3. 2013	1.1.-31.3. 2012
Dani krediti in depoziti	2.867	2.339	579	604	741	778	1	1
Prejeti krediti in depoziti	3.417	3.378	1.737	1.898	243	201	168	163
Izdani vrednostni papirji	35	34	10	10	-	-	-	-
Izdane garancije, odobreni krediti in ostale finančne zaveze	412	399	175	176	4	4	12	12
Prihodek iz obresti	16	25	5	7	5	7	-	1
Odhodek za obresti	(20)	(28)	(10)	(11)	-	-	(1)	(7)
Prihodek iz prejetih opravnin	3	2	1	3	1	1	-	-

v tisoč EUR

	NLB				NLB Skupina			
	Končno obvladujoče podjetje		Delničarji banke, ki imajo pomemben vpliv		Končno obvladujoče podjetje		Delničarji banke, ki imajo pomemben vpliv	
	31.3.2013	31.12.2012	31.3.2013	31.12.2012	31.3.2013	31.12.2012	31.3.2013	31.12.2012
Dani krediti in depoziti	215.152	223.610	-	1.112	225.246	233.983	-	1.112
Prejeti krediti in depoziti	560.729	745.831	-	75.045	560.729	745.831	710	76.473
Naložbe v vrednostne papirje	1.077.133	1.178.561	-	-	1.179.119	1.178.561	-	-
Izvedeni finančni instrumenti								
Poštena vrednost	-	-	-	(1.522)	-	-	-	(1.522)
Pogodbena vrednost	-	-	-	148.354	-	-	-	148.354
Druga finančna sredstva	1.173	1.092	-	-	1.173	1.092	-	-
Druge finančne obveznosti	29	2	-	-	29	2	-	-
Izdani drugi kapitalski instrumenti	-	320.000	-	-	-	320.000	-	-
Izdane garancije, odobreni krediti in ostale finančne zaveze	971	981	-	-	971	981	-	-
	1.1.-31.3. 2013	1.1.-31.3. 2012	1.1.-31.3. 2013	1.1.-31.3. 2012	1.1.-31.3. 2013	1.1.-31.3. 2012	1.1.-31.3. 2013	1.1.-31.3. 2012
Prihodki iz obresti in dividend	12.654	11.515	-	84	12.732	11.856	-	94
Odhodek za obresti	(7.145)	(5.712)	(166)	(22)	(7.145)	(5.712)	(171)	(41)
Prihodek iz prejetih opravnin	12	28	3	3	12	28	3	3
Drugi prihodki	1	1	-	-	1	1	-	-
Drugi odhodki	(11)	(3)	-	-	(11)	(3)	-	-

NLB razkriva vse transakcije s končnim obvladujočim podjetjem. Končno obvladujoče podjetje na dan 31. marec 2013 in 31. marec 2012 je Republika Slovenija. Za transakcije z drugimi, z državo povezanimi podjetji, NLB Skupina razkriva le posamično pomembne transakcije in njihove značilnosti.

NLB ima pogodbene odnose z državo povezanimi podjetji po običajnih pogojih poslovanja NLB. Posamično pomembne transakcije s podjetji, ki so povezana z državo, predstavljajo predvsem dani in prejeti dolgoročni krediti ter sklenjene obrestne zamenjave. Na dan 31. marec 2013 znaša skupen znesek posamično pomembnih danih kreditov 560.665 tisoč EUR (5 transakcij) (31. december 2012: 6 transakcij v višini 600.553 tisoč EUR), dolgoročnih dolžniških vrednostnih papirjev 52.037 tisoč EUR (31. december 2012: 51.609 tisoč EUR), vezanih vlog 40.074 tisoč EUR (31. december 2012: 40.073 tisoč EUR), dolgoročnih prejetih kreditov 335.615 tisoč EUR (6 transakcij) (31. december 2012: 6 transakcij v višini 334.282 tisoč EUR) ter sklenjenih obrestnih zamenjav s skupnim nominalnim zneskom v višini 374.697 tisoč EUR (9 transakcij) (31. december 2012: 9 transakcij v višini 380.898 tisoč EUR).

Učinki, ki jih je NLB v obdobju končanem 31. marca 2013 pripoznala v poslovnem izidu, znašajo za dane dolgoročne kredite 991 tisoč EUR prihodkov od obresti (v obdobju končanem 31. marca 2012: 3.773 tisoč EUR), za dolgoročne dolžniške vrednostne papirje 428 tisoč EUR prihodkov od obresti (v obdobju končanem 31. marca 2012: 431 tisoč EUR), za kratkoročne kredite 0 EUR prihodkov od obresti (v obdobju končanem 31. marca 2012: 99 tisoč EUR), za prejete dolgoročne kredite 1.587 tisoč EUR odhodkov za obresti (v obdobju končanem 31. marca 2012: 3.672 tisoč EUR) ter za sklenjene obrestne zamenjave 765 tisoč EUR negativnega učinka iz neto prihodkov od obresti in neto izgub iz vrednotenja (v obdobju končanem 31. marca 2012: 883 tisoč EUR pozitivnega efekta iz neto prihodkov od obresti in neto izgub iz vrednotenja). Obrestne mere za dane kredite so sestavljene iz reference 6-mesečni EURIBOR in pribitkom po običajnih poslovnih pogojih.

v tisoč EUR

	NLB					
	Odvisne družbe		Pridružene družbe		Skupaj obvladovane družbe	
	31.3.2013	31.12.2012	31.3.2013	31.12.2012	31.3.2013	31.12.2012
Dani krediti in depoziti	885.772	984.367	113.422	119.236	45.399	44.417
Prejeti krediti in depoziti	45.593	81.352	12.010	13.611	8.177	8.181
Naložbe v vrednostne papirje	-	-	1.078	1.071	-	-
Izdani vrednostni papirji	-	-	5.466	10.279	312	307
Izvedeni finančni instrumenti						
Poštena vrednost	755	939	824	777	-	-
Pogodbena vrednost	15.969	42.234	36.000	36.000	-	-
Druga finančna sredstva	167	408	471	496	237	10
Druge finančne obveznosti	467	409	319	986	-	90
Izdane garancije, odobreni krediti in ostale finančne zaveze	37.682	59.021	3.500	2.504	5.351	6.349
	1.1.-31.3. 2013	1.1.-31.3. 2012	1.1.-31.3. 2013	1.1.-31.3. 2012	1.1.-31.3. 2013	1.1.-31.3. 2012
Prihodki iz obresti in dividend	8.467	11.233	1.293	256	535	596
Odhodek za obresti	(112)	(213)	(163)	(245)	(75)	(94)
Prihodek iz prejetih opravnin	431	557	86	93	548	453
Odhodek za dane opravnine	(23)	(37)	(746)	(1.512)	(266)	(301)
Drugi prihodki	65	78	645	940	64	51
Drugi odhodki	(1.101)	(1.337)	(154)	(153)	-	-

v tisoč EUR

	NLB Skupina			
	Pridružene družbe		Skupaj obvladovane družbe	
	31.3.2013	31.12.2012	31.3.2013	31.12.2012
Dani krediti in depoziti	113.422	119.236	151.886	150.679
Prejeti krediti in depoziti	15.611	17.490	13.548	14.626
Naložbe v vrednostne papirje	1.078	1.071	-	-
Izdani vrednostni papirji	5.466	10.279	312	307
Izvedeni finančni instrumenti				
Poštena vrednost	824	777	-	-
Pogodbena vrednost	36.000	36.000	-	-
Druga finančna sredstva	471	496	245	19
Druge finančne obveznosti	319	986	-	157
Izdane garancije, odobreni krediti in ostale finančne zaveze	3.500	2.504	15.851	19.349
	1.1.-31.3. 2013	1.1.-31.3. 2012	1.1.-31.3. 2013	1.1.-31.3. 2012
Prihodki iz obresti in dividend	1.293	406	1.908	2.377
Odhodek za obresti	(199)	(367)	(75)	(94)
Prihodek iz prejetih opravnin	86	93	581	500
Odhodek za dane opravnine	(746)	(1.512)	(266)	(301)
Drugi prihodki	645	940	64	51
Drugi odhodki	(154)	(153)	-	-

NLB Skupina

Računovodsko poročilo

Medletno poročilo
Marec 2013

Člani uprave in ostali zaposleni po individualni pogodbi

v tisoč EUR

NLB in NLB Skupina	Člani uprave		Zaposleni na osnovi individualne pogodbe	
	1.1.-31.3. 2013	1.1.-31.3. 2012	1.1.-31.3. 2013	1.1.-31.3. 2012
Kratkoročne ugodnosti	130	161	1.653	1.570
Povračila stroškov	1	1	43	45
Dolgoročne ugodnosti				
- ugodnosti po prenehanju zaposlitve	1	6	29	92
- jubilejne nagrade	-	-	1	-
SKUPAJ	132	168	1.726	1.707

Kratkoročne ugodnosti vključujejo:

- denarne ugodnosti (bruto plače, dodatna zavarovanja, regres ter druge bonitete),
- nedelarne ugodnosti (avtomobili, zdravstvena oskrba, stanovanja ipd.).

Povračila stroškov vključujejo prehrano med delom in prevoz na delo in iz dela.

Ugodnosti po prenehanju zaposlitve vključujejo dodatno pokojninsko zavarovanje in rentno varčevanje.

7.2. Segmentna analiza

a) Segmenti

1.1.- 31.3.2013
v tisoč EUR

NLB Skupina	Korporativno bančništvo (Slovenija)	Bančništvo na drobno (Slovenija)	Finančni trgi (Slovenija)	Strateški tuji trgi	Nestrategski trgi in dejavnosti*	Ostale dejavnosti	Nerazporejeno	Skupaj
Celotni neto prihodki	6.470	45.151	14.718	37.018	9.641	(955)	-	112.043
Eksterni neto prihodki	25.042	28.507	(6.603)	39.009	26.069	(955)	-	111.069
Neto prihodki med segmenti	(18.572)	16.644	21.321	(1.991)	(16.428)	-	-	974
<i>Celotni neto obrestni prihodki</i>	5.505	22.734	13.088	26.544	3.215	-	-	71.086
<i>Eksterni neto obrestni prihodki</i>	24.219	5.870	(8.121)	28.529	20.589	-	-	71.086
<i>Neto obrestni prihodki med segmenti</i>	(18.714)	16.864	21.209	(1.985)	(17.374)	-	-	-
Administrativni stroški	(5.034)	(34.388)	(3.548)	(19.218)	(8.502)	(425)	-	(71.115)
Amortizacija	(714)	(5.148)	(424)	(3.535)	(1.647)	(85)	-	(11.553)
Dobiček/(izguba) segmenta pred oslabitvami in rezervacijami	722	5.615	10.746	14.265	(507)	(1.465)	-	29.376
Udeležba v dobičku pridruženih in skupaj obvladovanih družb	-	787	-	-	(631)	-	-	156
Oslabitve in rezervacije	(15.922)	(4.946)	1.203	(9.673)	(8.324)	8	-	(37.654)
(Izguba)/dobiček iz rednega poslovanja	(15.200)	1.456	11.949	4.592	(9.462)	(1.457)	-	(8.122)
<i>Manjšinskih lastnikov</i>	-	-	-	512	(4)	-	-	508
<i>Lastnikov obvladujoče banke</i>	(15.200)	1.456	11.949	4.080	(9.458)	(1.457)	-	(8.630)
Davek iz dohodka	-	-	-	-	-	-	7.937	7.937
Izguba poslovnega obdobja								(185)
31.3.2013								
Sredstva segmenta	3.034.948	2.613.370	2.627.489	3.264.669	2.472.863	146.618	-	14.159.957
Naložbe v pridružene in skupaj obvladovane družbe	-	26.766	-	-	75.611	-	-	102.377
Obveznosti segmenta	778.633	5.610.257	3.687.447	2.682.710	262.401	105.208	-	13.126.656

* V letu 2013 je bilo v NLB d.d. oblikovano Področje nestrategskih dejavnosti, kamor je prenesen nestrategski portfelj banke. V segmentni analizi NLB Skupine za prvo četrtletje 2013 je omenjeno področje vključeno v segment Nestrategski trgi in dejavnosti, medtem ko je v prvem četrtletju 2012 v ta segment vključeno samo poslovanje nestrategskih odvisnih, pridruženih in skupaj obvladovanih družb. Prav tako do razlik prihaja na segmentu Korporativnega bančništva v Sloveniji, iz katerega je bil izveden prenos portfelja. Zaradi omenjenih sprememb rezultati poslovanja posameznih segmentov v prvem četrtletju 2013 niso primerljivi s podatki enakega obdobja lani.

1.1.- 31.3.2012
v tisoč EUR

NLB Skupina	Korporativno bančništvo (Slovenija)	Bančništvo na drobno (Slovenija)	Finančni trgi (Slovenija)	Strateški tuji trgi	Nestrategski trgi in dejavnosti	Ostale dejavnosti	Nerazporejeno	Skupaj
Celotni neto prihodki	33.834	53.199	12.531	38.085	9.933	(606)	-	146.976
Eksterni neto prihodki	63.625	36.898	(11.722)	40.914	16.398	(652)	-	145.461
Neto prihodki med segmenti	(29.791)	16.301	24.253	(2.829)	(6.465)	46	-	1.515
<i>Celotni neto obrestni prihodki</i>	27.231	28.362	11.576	29.764	5.083	19	-	102.035
<i>Eksterni neto obrestni prihodki</i>	57.474	11.719	(12.677)	32.547	12.999	(27)	-	102.035
<i>Neto obrestni prihodki med segmenti</i>	(30.243)	16.643	24.253	(2.783)	(7.916)	46	-	-
Administrativni stroški	(6.235)	(36.408)	(4.076)	(20.498)	(9.781)	(404)	-	(77.402)
Amortizacija	(805)	(6.089)	(354)	(3.906)	(1.919)	(84)	-	(13.157)
Dobiček/(izguba) segmenta pred oslabitvami in rezervacijami	26.794	10.702	8.101	13.681	(1.767)	(1.094)	-	56.417
Udeležba v dobičku pridruženih in skupaj obvladovanih družb	-	815	-	-	994	-	-	1.809
Oslabitve in rezervacije	(68.696)	(6.150)	(210)	(12.719)	(9.408)	(841)	-	(98.024)
(Izguba)/dobiček iz rednega poslovanja	(41.902)	5.367	7.891	962	(10.181)	(1.935)	-	(39.798)
<i>Manjšinskih lastnikov</i>	-	-	-	206	(55)	-	-	151
<i>Lastnikov obvladujoče banke</i>	(41.902)	5.367	7.891	756	(10.126)	(1.935)	-	(39.949)
Davek iz dohodka	-	-	-	-	-	-	5.333	5.333
Izguba poslovnega obdobja								(34.465)
31.12.2012								
Sredstva segmenta	4.481.204	2.705.205	2.715.948	3.243.673	929.031	157.410	-	14.232.471
Naložbe v pridružene in skupaj obvladovane družbe	-	25.727	-	-	76.495	-	-	102.222
Obveznosti segmenta	725.332	5.705.923	3.727.355	2.705.648	145.261	180.190	-	13.189.709
Povečanje nekratkoročnih sredstev	813	8.375	504	27.436	10.262	188	-	47.578

b) Informacije o geografskih območjih

v tisoč EUR

NLB Skupina	Prihodki		Neto prihodki		Nekratkoročna sredstva		Skupaj sredstva	
	1.1.-	1.1.-	1.1.-	1.1.-	31.3.2013	31.12.2012	31.3.2013	31.12.2012
	31.3.2013	31.3.2012	31.3.2013	31.3.2012				
Slovenija	140.203	208.194	68.396	93.410	350.349	359.719	10.523.600	10.550.673
Jugovzhodna Evropa	61.827	68.369	40.615	45.322	186.441	188.954	3.437.797	3.465.375
Makedonija	18.357	20.544	11.565	13.208	36.504	37.207	958.659	975.894
Srbija	7.142	9.353	5.243	5.706	36.930	34.772	439.579	436.810
Črna gora	11.896	12.006	8.215	7.993	15.745	16.080	513.585	489.307
Hrvaška	536	1.914	571	2.067	2.633	3.432	72.021	112.296
Bosna in Hercegovina	16.119	17.282	10.543	12.079	63.816	66.649	1.019.505	1.009.773
Bolgarija	1	13	1	15	2	2	1.900	1.949
Kosovo	7.776	7.257	4.477	4.254	30.811	30.812	432.548	439.346
Zahodna Evropa	2.394	8.772	1.962	6.336	19.626	20.637	269.975	286.026
Nemčija	90	4.562	43	2.881	539	535	38.166	40.877
Švica	2.304	4.210	1.919	3.455	10.694	10.794	223.416	235.841
Avstrija	-	-	-	-	8.393	9.308	8.393	9.308
Češka	199	1.115	96	393	4	18	27.993	32.619
SKUPAJ	204.623	286.450	111.069	145.461	556.420	569.328	14.259.365	14.334.693

Geografska analiza vključuje razdelitev po geografskih segmentih glede na državo, kjer je locirana posamezna družba članica NLB Skupine.

7.3. Odvisne družbe

Odvisne družbe NLB Skupine na dan 31. marec 2013 so:

	Dejavnost	Sedež	Udeležba NLB v kapitalu %*	Udeležba NLB Skupine v kapitalu %
LHB AG, Frankfurt	Finance	Republika Nemčija	100	100
LHB Trade d.o.o., Zagreb	Trgovina	Republika Hrvaška	-	100
NLB Tutunska Banka a.d., Skopje	Bančništvo	Republika Makedonija	86,98	86,98
NLB Montenegrobanka a.d., Podgorica	Bančništvo	Republika Črna gora	97,40	97,40
NLB Banka a.d., Beograd	Bančništvo	Republika Srbija	99,99	99,99
Conet d.o.o., Novi Sad	Trgovina	Republika Srbija	-	94,85
Convest d.o.o., Novi Sad	Finance	Republika Srbija	-	100
NLB Banka d.d., Tuzla	Bančništvo	Republika Bosna in Hercegovina	96,30	96,30
NLB Razvojna banka a.d., Banja Luka	Bančništvo	Republika Bosna in Hercegovina	99,85	99,85
NLB Prishtina sh.a., Priština	Bančništvo	Republika Kosovo	81,21	81,21
NLB Leasing d.o.o., Ljubljana	Finance	Republika Slovenija	100	100
NLB Leasing Sofija E.o.o.d., Sofija	Finance	Republika Bolgarija	-	100
Optima Leasing d.o.o., Zagreb	Finance	Republika Hrvaška	-	99,82
OL Nekretnine d.o.o., Zagreb	Nepremičnine	Republika Hrvaška	-	99,93
NLB Leasing Podgorica d.o.o., Podgorica	Finance	Republika Črna gora	100	100
NLB Leasing d.o.o., Beograd	Finance	Republika Srbija	100	100
NLB Leasing d.o.o., Sarajevo	Finance	Republika Bosna in Hercegovina	100	100
NLB Lizing d.o.o.e.l., Skopje	Finance	Republika Makedonija	100	100
NLB InterFinanz AG, Zürich	Finance	Švica	100	100
NLB InterFinanz Praha s.r.o., Praga	Finance	Češka republika	-	100
NLB InterFinanz d.o.o., Beograd	Finance	Republika Srbija	-	100
NLB Factoring a.s. "v likvidaci", Ostrava	Finance	Češka republika	100	100
NLB Skladi d.o.o., Ljubljana	Finance	Republika Slovenija	100	100
Plan a.d., Banja Luka	Arhitekturna dejavnost	Republika Bosna in Hercegovina	39,14	88,14
NLB Nov penziski fond a.d., Skopje	Zavarovalništvo	Republika Makedonija	51	100
FIN-DO d.o.o., Domžale	Nepremičnine	Republika Slovenija	100	100
NLB Propria d.o.o., Ljubljana	Nepremičnine	Republika Slovenija	100	100
NLB Srbija d.o.o., Beograd	Nepremičnine	Republika Srbija	100	100
CBS Invest d.o.o., Sarajevo	Nepremičnine	Republika Bosna in Hercegovina	100	100
Prospera plus d.o.o., Ljubljana	Turizem in gostinstvo	Republika Slovenija	100	100

Odvisne družbe NLB Skupine na dan 31. december 2012 so:

	Dejavnost	Sedež	Udeležba NLB v kapitalu %*	Udeležba NLB Skupine v kapitalu %
LHB AG, Frankfurt	Finance	Republika Nemčija	100	100
LHB Trade d.o.o., Zagreb	Trgovina	Republika Hrvaška	-	100
NLB Tutunska Banka a.d., Skopje	Bančništvo	Republika Makedonija	86,98	86,98
NLB Montenegrobanka a.d., Podgorica	Bančništvo	Republika Črna gora	96,71	96,71
NLB Banka a.d., Beograd	Bančništvo	Republika Srbija	99,99	99,99
Conet d.o.o., Novi Sad	Trgovina	Republika Srbija	-	94,85
Convest d.o.o., Novi Sad	Finance	Republika Srbija	-	100
NLB Banka d.d., Tuzla	Bančništvo	Republika Bosna in Hercegovina	96,30	96,30
NLB Razvojna banka a.d., Banja Luka	Bančništvo	Republika Bosna in Hercegovina	99,85	99,85
NLB Prishtina sh.a., Priština	Bančništvo	Republika Kosovo	81,21	81,21
NLB Leasing d.o.o., Ljubljana	Finance	Republika Slovenija	100	100
NLB Leasing Sofija E.o.o.d., Sofija	Finance	Republika Bolgarija	-	100
Optima Leasing d.o.o., Zagreb	Finance	Republika Hrvaška	-	99,15
OL Nekretnine d.o.o., Zagreb	Nepremičnine	Republika Hrvaška	-	75,1
NLB Leasing Podgorica d.o.o., Podgorica	Finance	Republika Črna gora	100	100
NLB Leasing d.o.o., Beograd	Finance	Republika Srbija	100	100
NLB Leasing d.o.o., Sarajevo	Finance	Republika Bosna in Hercegovina	100	100
NLB Lizing d.o.o.e.l., Skopje	Finance	Republika Makedonija	100	100
NLB InterFinanz AG, Zürich	Finance	Švica	100	100
NLB InterFinanz Praha s.r.o., Praga	Finance	Češka republika	-	100
NLB InterFinanz d.o.o., Beograd	Finance	Republika Srbija	-	100
NLB Factoring a.s., Ostrava	Finance	Češka republika	100	100
NLB Skladi d.o.o., Ljubljana	Finance	Republika Slovenija	100	100
Plan a.d., Banja Luka	Arhitekturna dejavnost	Republika Bosna in Hercegovina	39,14	88,14
NLB Nov penziski fond a.d., Skopje	Zavarovalništvo	Republika Makedonija	51	100
FIN-DO d.o.o., Domžale	Nepremičnine	Republika Slovenija	100	100
NLB Propria d.o.o., Ljubljana	Nepremičnine	Republika Slovenija	100	100
NLB Srbija d.o.o., Beograd	Nepremičnine	Republika Srbija	100	100
CBS Invest d.o.o., Sarajevo	Nepremičnine	Republika Bosna in Hercegovina	100	100
Prospera plus d.o.o., Ljubljana	Turizem in gostinstvo	Republika Slovenija	100	100

*Pri izračunu udeležbe v kapitalu je upoštevan kapital znižan za lastne delnice.