

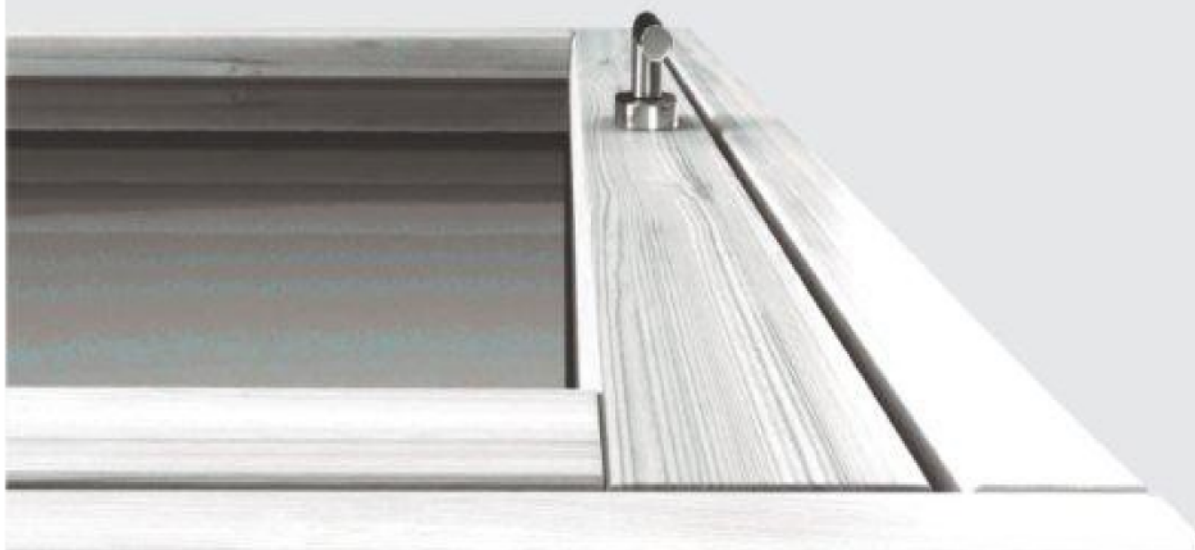


LETNO POROČILO



družbe Inles d.d.
za leto 2017

Ribnica, marec 2018



Kazalo vsebine

1. VIZIJA IN POSLANSTVO DRUŽBE.....	3
2. POROČILO VODSTVA.....	4
2.1 KLJUČNI PODATKI O POSLOVANJU V LETU 2017.....	4
2.2 OSTALI BISTVENI ELEMENTI POSLOVANJA.....	6
3. POSLOVNO POROČILO.....	7
3.1 SPLOŠNI PODATKI.....	7
3.2 PREDSTAVITEV DRUŽBE INLES.....	9
3.3.PRODAJA.....	10
3.4 PROIZVODNI SEKTOR.....	16
3.4.1 Proizvodnja.....	16
3.4.2 Poprodajni servis.....	18
3.5 TEHNIČNI SEKTOR.....	19
3.5.1 Služba za tehnične raziskave in razvoj.....	19
3.5.2 Operativno planska služba.....	20
3.5.3 Služba za informacijsko tehnologijo.....	20
3.5.4 Služba operativne nabave.....	21
3.6 OSKRBA.....	22
3.7 KADROVSKO-PRAVNO PODROČJE.....	23
3.7.1 Kadri.....	23
3.7.2 Pravno področje.....	27
3.7.3 Plače.....	27
3.7.4 Varstvo pri delu.....	27
3.7.5. Politika raznolikosti.....	27
3.8 RAVNANJE Z OKOLJEM.....	27
3.9 UPRAVLJANJE S TVEGANJI.....	27
3.10 ODNOSI MED MATIČNO DRUŽBO IN ODVISNIMI DD RUŽBAMI.....	30
3.11 NAČRT ZA LETO 2018.....	30
4. RAČUNOVODSKO POROČILO.....	31
4.1 PODLAGE ZA SESTAVO RAČUNOVODSKIH IZKAZOV.....	31
4.2 RAČUNOVODSKE USMERITVE.....	31
4.2.1 Vrednotenje postavk v bilanci stanja.....	31
4.2.2 Vrednotenje postavk izkaza poslovnega izida.....	35
4.2.3 Izkaz vseobsegajočega donosa.....	36
4.2.4 Izkaz denarnih tokov.....	36
4.2.5 Izkaz gibanja kapitala.....	36
4.3 RAČUNOVODSKI IZKAZI.....	36
4.4 POJASNILA K RAČUNOVODSKIM IZKAZOM	43
4.4.1 Pojasnila k izkazu stanja	43
4.4.2 Pojasnila k izkazu poslovnega izida	53
4.5 DRUGA RAZKRITJA	56
POROČILO UPRAVNEGA ODBORA ZA LETO 2017	57
REVIZIJSKA KOMISIJA.....	59
IZJAVA O UPRAVLJANJU JAVNE DELNIŠKE DRUŽBE.....	60
IZJAVA O ODGOVORNOSTI POSLOVODSTVA	62
REVIZORJEVO POROČILO O RAČUNOVODSKIH IZKAZIH	63

1. VIZIJA IN POSLANSTVO DRUŽBE

INLES d.d. je celoviti slovenski proizvajalec in največji izvoznik oken, z več kot 60-letno tradicijo predelave lesa. V zadnjem obdobju 20 let se je iz lesne proizvodnje preusmeril tudi v proizvodnjo in prodajo fasadnih elementov (okna, vhodna vrata) iz drugih materialov (plastika, aluminij) in kombinacij le-teh. Proizvajamo tudi senčila najrazličnejših vrst (polkna, rolete, žaluzije ...), izvajamo pa v določenem delu tudi storitve.

Izdelke višjega cenovnega nivoja izvažamo v več kot 20 držav, delež izvoza predstavlja že 85 %, proizvajamo samo izdelke za znanega kupca, po posameznem naročilu.

INLES vse od leta 2002 po uspešno zaključeni sanaciji posluje pozitivno, kar je v težkih razmerah in izjemno hudi konkurenci v naši branži uspeh, na drugi strani pa je to posledica stalnega intenzivnega razvoja, investicij, trženja v višjih cenovnih razredih pod svojima blagovnama znamkama INLES in ISARHOLZ ter seveda procesov stalnih izboljšav, dviga kakovosti, racionalizacij in velike fleksibilnosti glede zahtev kupcev in trgov. Splošna gospodarska in finančna kriza na mnogih trgih onemogoča večjo rast poslovanja, ponekod gre za izrazite padce, nasploh pa pada tudi marža pri prodaji izdelkov.

Nekateri ključni problemi s katerimi se spopadamo ostajajo še vedno nerešeni, kljub izboljševanju (premajhen obseg prodaje, produktivnost).

Na eksterne področju pa so negativni faktorji, ki vplivajo na poslovanje zlasti izrazita sezonska naravnost naše prodaje (zimski nesezona), že omenjena kriza na nekaterih trgih in popolnoma nekonkurenčni makro pogoji poslovanja za delavno intenzivne dejavnosti v Sloveniji.

INLES je tehnološko in razvojno posodobljeno podjetje, saj smo s pomembnim investicijskim vložkom v zadnjem obdobju posodobili tehnologijo in notranje procese ter dodatno racionalizirali poslovanje, kar omogoča večjo konkurenčno prilagodljivost na trgu.

Vizija INLES-a d.d. se v osnovi že nekaj let ne spreminja, je pa jasno in pregledno zastavljena ter se iz leta v leto v veliki meri uresničuje. INLES d.d. je v zadnjih 20-tih letih postal celoviti ponudnik fasadnih elementov, znan po veliki širini programa in izvedb, fleksibilnosti ponudbe, kakovosti, zanesljivosti, aktualnosti programov v tržnem in razvojnem smislu, ki je prodajno prisoten v več kot 20-tih državah sveta, pri čemer ključni trgi ostajajo Nemčija, Slovenija, Avstrija, Švica, Italija in Francija. Kriteriji za uresničevanje in potrjevanje vizije so zadovoljni kupci, povečevanje števila ključnih kupcev, ohranjanje oz. povečevanje tržnega deleža na posameznih trgih, seveda pozitivno poslovanje, dolgoročna rast vrednosti družbe in zadovoljstvo zaposlenih in poslovnih partnerjev.

Poslanstvo INLES-a je v prvi vrsti naslednje:

1. dolgoročno zagotavljanje povprečne branžne profitabilnosti prodajnih prihodkov in donosnosti kapitala, z naraščajočimi trendi rasti,
2. proizvodnja in prodaja visokokakovostnih, tržno aktualnih izdelkov pod lastnima blagovnama znamkama,
3. zagotavljanje zadovoljstva lastnikov, zaposlenih, poslovnih partnerjev in okolja z vse večjo povezanostjo s poslovnim sistemom INLES,
4. povečevanje tržnih deležev prodaje na najrazličnejših trgih.

Področje Inlesovega delovanja je proizvodnja in prodaja izključno naročniških programov za znanega kupca v naslednjih segmentih:

1. lesena okna, vhodna vrata, polkna,
2. plastična okna, vhodna vrata,
3. aluminijasta okna, vhodna vrata, polkna,
4. les – aluminij okna, vhodna vrata,
5. plastično-aluminij okna,
6. ostala senčila,
7. trgovsko blago,
8. montaža lastnih izdelkov in poprodajne storitve.

2. POROČILO VODSTVA

2.1 KLJUČNI PODATKI O POSLOVANJU V LETU 2017

INLES d.d. je tudi v letu 2017 posloval uspešno. Sicer nismo v celoti dosegli planiranih prodajnih prihodkov, zlasti zaradi premajhnega obsega poslovanja v prvih štirih nesezonskih mesecih. **Prodajni prihodki so porastli za 5 %, kosmati donos od poslovanja pa za 6 %.** Obseg poslovanja je porastel v tujini, izrazito pa v Sloveniji.

Značilnost poslovanja v letu 2017 je bila, da smo v zadnjih osmih mesecih zagotovili obsege proizvodnje in prodaje na konstantno visokem nivoju, pomembno pa je, da se je dobra zasedenost kapacitet, upošteva nesezonsko naravo poslovanja pozimi v naši branži, raztegnila tudi v začetek leta 2018. Kljub konjunkturi, ki velja na trgu, so proizvodne kapacitete še vedno precej večje, kot je agregatno povpraševanje, kar pomeni, da se stalno nahajamo v fazi izrazite cenovne konkurence ponudbe, kar rešujemo zlasti z večjo fleksibilnostjo, kvaliteto, kratkimi dobavnimi roki in iskanjem rešitev za kupce, s čimer najdemo ustrezne odgovore zgolj na nižje cene konkurence zlasti iz Vzhodne Evrope. Velja logika na trgu, da je potrebno za enak finančni učinek poslovanja, narediti več, zlasti v smislu razvoja, prilagodljivosti in svetovanja kupcem. Ob prednosti, ki jo predstavlja celovita ponudba, ki jo imamo, navedena področja, ki jih uspešno pokrivamo, pomenijo možnost za uspešno poslovanje tudi v prihodnosti. V letu 2017, smo samo minimalno in selektivno dvignili cene, v letu 2018 pa bo izveden večji linearni dvig cen, saj naraščajo tudi cene materiala ter stroški dela, zaradi pomanjkanja ustrezne delovne sile.

V letu 2017 je bil dosežen dobiček iz poslovanja v višini 0,2 mio EUR (rast napram letu 2016 je 38 %), čisti dobiček pa je znašal 0,12 mio EUR kateri je bil praktično trikrat višji kot v letu 2016. Navedena podatka sta tudi na višjem nivoju kot je bilo planirano.

Osnovni razlogi za boljše poslovanje v letu 2017 so:

- rast prodajnih prihodkov,
- racionalno poslovanje,
- enakomerna proizvodnja,

- znižanje stroškov amortizacije in financiranja v absolutnem obsegu in relativno znižanje stroškov dela glede na obseg poslovanja,
- kljub dejstvu, da so materialni stroški in stroški storitev narasli za 1 % točko več, kot je bila rast kosmatega donosa, smo lahko ob trendu rasti cen materialov in storitev, tudi s tem podatkom relativno zadovoljni.

Število zaposlenih se prvič v zadnjih 20-tih letih ni znižalo in je ostalo na enakem nivoju, kot konec leta 2016. Planirano zmanjševanje števila zaposlenih ni bilo doseženo zlasti iz dveh razlogov in sicer zaradi povečanja obsega poslovanja in močnega povečanja bolniškega staleža, praktično čez celo leto.

Na proizvodnem in tehničnem področju smo realizirali veliko večino zastavljenih planov, kar je obrazloženo v nadaljevanju.

Pomemben korak je bil dosežen **na finančnem področju**, saj smo izrazito znižali celotno zadolženost za okrog 1,1 mio EUR, zadolženost do kreditodajalcev smo znižali za okrog 0,65 mio EUR. Proces razdolževanja, ki uspešno in kontinuirano poteka je pomemben zlasti iz naslednjih razlogov:

- nizek nivo zadolženosti je pomemben zlasti, kot kriterij stabilnosti poslovanja v kriznih obdobjih, ki bodo zanesljivo prišla,
- na ta način se odpira možnost za novo zadolževanje za investicije večjih vrednosti, ko bodo potrebne,
- znižujejo se stroški poslovanja,
- družbi narašča boniteta poslovanja.

Področja, kjer ne moremo biti v celoti zadovoljni z rezultati so zlasti naslednja:

- prenizka rast produktivnosti,
- velik porast bolniškega staleža,
- kljub že nizkemu nivoju, ni bilo doseženo dodatno znižanje stroškov reševanja reklamacij in reklamacij samih,
- sicer so bili na področju softwara doseženi mnogi pozitivni premiki, ni pa projekt še vedno povsem do konca zaključen,
- za nujno rast produktivnosti, tudi plač zaposlenih ob nujnem določenem zmanjšanju zaposlenosti zlasti neustreznih kadrov, je potrebno še izboljšati organizacijo in kontinuirano dinamiko proizvodnje, kar ni zgolj naloga le-te, temveč v veliki meri tudi spremljajočih sektorjev.

Tabela št. 1: Ključni podatki o poslovanju INLES d.d. v letu 2017

	2017	2017 plan	2016	Index 2017 2016	Index 2017 P2017
Prihodki iz prodaje (v EUR)	21.322.996	21.750.000	20.220.311	105	98
Stroški blaga, mat. in storitev V (EUR)	15.732.572	15.995.000	14.729.060	107	98
Stroški dela (v EUR)	4.923.962	4.852.000	4.765.345	103	101
Poslovni izid iz poslov. (v EUR)	201.546	153.000	146.160	138	132
Čisti poslovni izid (v EUR)	121.298	79.000	40.603	299	154
Sredstva (v EUR)	18.358.698	18.708.000	18.647.969	98	98
Kapital (v EUR)	8.840.963	8.803.000	8.735.462	101	100
Dodana vrednost / zap. (v EUR)	22.468	22.724	22.217	105	103

2.2 OSTALI BISTVENI ELEMENTI POSLOVANJA

Ponovno je potrebno poudariti, da se zahtevnost in kompleksnost prodaje, razvoja in proizvodnje izdelkov iz leta v leto povečuje. Nesporno dejstvo je tudi, da se dodatna zahtevnost in delo ne ovrednoti v višji ceni. To je preprosto element konkurenčnosti, ki družbo ohranja na trgu. Tudi zaradi tega elementa, ni možno doseči boljših trendov na področju produktivnosti, ker mnogih procesov ni možno avtomatizirati oz. rutinsko izvajati. Vsak izdelek je drugačen in ima drugačne karakteristike in zato je potrebno veliko širokega znanja in praktičnih izkušenj. To je zanesljivo naša konkurenčna prednost, saj s prodajo in proizvodnjo zgolj enostavnih izdelkov nismo več konkurenčni.

Osnovni cilji družbe tudi v bodoče ostajajo podobni kot doslej in so zlasti:

- pozitivno celotno poslovanje z rastjo dobička,
- rast obsega prodajnih prihodkov,
- dvigovanje produktivnosti dela 5 – 10 % letno,
- ohranitev oz. povečanje tržnih deležev v odvisnosti od specifik posameznih trgov,
- pridobivanje novih in ohranjanje obstoječih kupcev,
- stalne izboljšave in dvigovanje kakovosti produktov in storitev eksterno in interno,
- nikoli kočan proces racionalizacij vseh stroškov.

Plani za leto 2018 predvidevajo rast prihodkov za okrog 6 % in temu ustrezen nivo rezultatov.

INLES d.d. je in ostaja enotirno vodena in upravljana gospodarska družba. Pri poslovanju so upoštewane določbe Kodeksa o upravljanju javnih delniških družb.

3. POSLOVNO POROČILO

3.1 SPLOŠNI PODATKI

Naziv in sedež podjetja:

Firma: INLES Proizvodnja, trženje in inženiring d.d.
Skrajšana označba firme: INLES d.d.
Sedež: Kolodvorska 22, 1310 Ribnica

Registracija in akt o ustanovitvi

Podjetje INLES d.d. Ribnica je vpisano v sodni register SRG 1997/04083 pri okrožnem sodišču v Ljubljani, Tavčarjeva 9, 1503 Ljubljana z dne 02.10.1997 pod vložno številko 1/12711/00.

Razvrstitev družbe

Družba je razvrščena med velike družbe, ker je subjekt javnega interesa in je zavezana za izdelavo konsolidiranih računovodskih izkazov.

Podatki iz računovodskih izkazov na dan 31.12.2017

Vrednost aktive v EUR	Čisti prihodki od prodaje v EUR	Povprečno število zaposlenih na podlagi delovnih ur
18.358.698	21.322.996	265,73

Matična, davčna številka in šifra dejavnosti

Matična številka: 5103126

Davčna številka: 14775069

Šifra dejavnosti: 16.230 Stavbno mizarstvo in tesarstvo

Število delnic: 712.410, nominalna vrednost delnice je 8,3459 EUR.

Organi vodenja in upravljanja so skupščina, upravni odbor in izvršni direktorji.

Na **skupščini družbe** delničarji uresničujejo svoje pravice v zvezi z družbo. Delničarji lahko uveljavljajo svoje glasovalne pravice neposredno na skupščini ali preko pooblaščenca, pod pogojem, da prijavijo udeležbo na skupščini najkasneje tri dni pred skupščino. Družba letno s sklicem skupščine skladno z določbami ZGD-1 in 130. členom ZTFI, javno objavi tudi obrazec prijave na skupščino in pooblastilo za uresničevanje glasovalnih pravic delničarja na skupščini. Vsaka delnica daje delničarju 1 (en) glas. Družba vse delničarje obravnava enako. Lastne delnice,

ki jih ima družba, nimajo glasovalnih pravic, lahko pa jih družba skladno s statutom tudi zastavi, da v uživanje ali jih proda.

Na skupščini se odloča o spremembah statuta, uporabi bilančnega dobička, imenovanju in odpoklicu članov upravnega odbora, podelitvi razrešnice članom upravnega odbora, ukrepih za povečanje in zmanjšanje kapitala, prenehanju družbe in statusnem preoblikovanju, imenovanju revizorja. Družba skladno z 298. členom ZGD-1 in 133. členom ZTFI javno objavi besedilo predlaganih sprememb statuta z utemeljitvijo.

Upravni odbor šteje osem članov, od tega so štirje neizvršni člani (dva sta predstavnika delavcev) in trije izvršni direktorji.

Člani Upravnega odbora na dan 31.12.2017 so:

- Andrej Mate, predsednik
- Dušan Urh, namestnik
- Tanja Andoljšek, izvršni direktor za tehnični sektor, član
- Igor Gasparič, član
- Miran Merhar, izvršni direktor za proizvodni sektor, član
- Boštjan J. Thurnherr, izvršni direktor za kadrovsko pravni sektor
- Urban Pakiž, predstavnik delavcev, član
- Bojan Kožar, predstavnik delavcev, član

V Statutu so navedene naslednje **pristojnosti in odgovornosti Upravnega odbora**:

- na zahtevo skupščine pripravlja ukrepe iz pristojnosti skupščine;
- pripravlja pogodbe in druge akte, za veljavnost katerih je potrebno soglasje skupščine;
- uresničuje sklepe, ki jih sprejme skupščina;
- skliče skupščino in predlaga sprejetje skupščinskih sklepov;
- pregleduje in preverja knjige ter dokumentacijo družbe, njeno blagajno, shranjene vrednostne papirje in zaloge blaga ter druge stvari;
- oblikuje revizijsko in po potrebi druge komisije;
- imenuje in odpokliče izvršne direktorje;
- od izvršnih direktorjev zahteva kakršnekoli informacije, potrebne za izvajanje nadzora;
- sprejema poslovno finančni načrt za posamezno poslovno leto;
- sprejema dolgoročni načrt poslovanja (dolgoročno strategijo družbe);
- preveri in potrdi letno poročilo, ki ga predložijo izvršni direktorji ter sestavi pisno poročilo za skupščino v skladu z zakonskimi določbami;
- poda skupščini predlog za imenovanje revizorja,
- druge pristojnosti v zvezi z vodenjem in nadzorom družbe, ki niso v izrecni pristojnosti izvršnih direktorjev.

V skladu s Statutom imajo **izvršni direktorji** naslednje pristojnosti:

- vodenje tekočih poslov in zastopanje družbe;
- prijave vpisov in predložitve listin sodnemu organu;
- skrb za vodenje poslovnih knjig;
- sestava letnega poročila, h kateremu se predložijo revizorjevo poročilo in predlog za uporabo bilančnega dobička za skupščino, ki ga nemudoma predloži upravnemu odboru;
- druge naloge, ki jim jih dodeli upravni odbor družbe.

Vsak izvršni direktor zastopa samostojno in posamično svoje področje dela.

Predstavnike delavcev v upravnem odboru imenuje Svet delavcev. Izvršne direktorje imenuje in odpokliče Upravni odbor.

3.2 PREDSTAVITEV DRUŽBE INLES

INLES, ki je bil ustanovljen leta 1948, je v svoji dolgoletni zgodovini doživel nešteto poslovnih, programskih, statusnih in organizacijskih sprememb. Razvil se je v specializiranega proizvajalca zgolj naročniških programov oken in vhodnih vrat iz najrazličnejših materialov in izvedb, ki je s svojimi izdelki in programom ter blagovnimi znamkama INLES in ISARHOLZ razpoznaven v Sloveniji in Evropi.

Sistem INLES sestavlja več podjetij. Matična družba INLES d.d., ki je pravni naslednik nekdanj obsežnega sistema INLES ter hčerinske družbe IP INLES d.o.o., LESCO GmbH & Co.KG in LESCO GmbH.

Družba nima podružnic doma in v tujini.

Tabela št. 2 Lastniška struktura INLES d.d. na dan 31.12.2017

Zap.št.	Delničar	Oznaka	Štev. delnic	Delež v %
1	RETNO Gmbh	IHPG	165.358	23,211
2	SLOVENIJALES d.o.o.	IHPG	138.357	19,421
3	SAR IN d.o.o.	IHPG	104.670	14,692
4	MATE ANDREJ	IHPG	85.955	12,065
5	INLES d.d.	IHPG	71.241	10,000
6	TRIGLAV Gmbh	IHPG	67.529	9,479
7	MERHAR MIRAN	IHPG	11.148	1,565
8	MARLES d.d.	IHPG	9.904	1,390
9	URH DUŠAN	IHPG	8.734	1,226
10	SMERKOLJ S. TADEJ	IHPG	7.241	1,016
11	MALI DELNIČARJI	IHPG	42.273	5,934
	Skupaj		712.410	100,00

V delniško knjigo je bilo na dan 31.12.2017 vpisanih 379 delničarjev.

Na podlagi sklepa skupščine družbe z dne 28.6.2016 in sklepa uprave Ljubljanske borze d.d., Ljubljana z dne 7.7.2016, družba s 02.07.2018 umika delnice z oznako IHPG iz trgovanja na borznem trgu.

3.3.PRODAJA

V letu 2017 so znašali prodajni prihodki 21,3 mio evrov. Od prodaje izdelkov 20,9 mio evrov ter 0,4 mio evrov od prodaje storitev vključujoč tudi montažo izdelkov.

3.3.1 Prodaja izdelkov

S prodajo izdelkov smo letni plan prodajnih prihodkov zastavljen za leto 2017 realizirali v višini 96,6% in v primerjavi z letom 2016 dosegli rast v višini 4,6%.

Prodajni prihodki po posameznih državah in programih ter prodajni prihodki po posameznih mesecih in programih so razvidni iz priloženih tabel 4 in 5. Podatki so predstavljeni tudi grafično.

3.3.2 Prodaja po državah

V spodnjem pregledu so prikazani prodajni prihodki po posameznih državah v letu 2017 primerjalno z letom 2016.

Tabela št.3: Prodajni prihodki po državah v mio €

Država	2017 mio €	2016 mio €	2017/2016 Indeks
Nemčija	11,74	11,98	98
Slovenija	3,32	2,76	120
Avstrija	2,32	2,19	106
Švica	1,09	1,15	95
Italija	0,82	0,59	139
Francija	0,63	0,37	170
Druge države	0,50	0,21	238
Luksemburg	0,26	0,41	63
Rusija	0,10	0,08	125
Grčija	0,07	0,19	37

Na naših ključnih trgih; Nemčije, Slovenije in Avstrije smo skupaj ustvarili 83,3% vseh prodajnih prihodkov realiziranih s prodajo izdelkov. V primerjavi s prodajnimi prihodki realiziranimi v letu 2016 predstavljajo skupaj 2,7% rast prodajnih prihodkov, pri čemer so bili prodajni prihodki na trgu Nemčije nižji za 2%, na trgu Slovenije višji za kar 20% ter na trgu Avstrije višji za 6%. Planirani prodajni prihodki po letnem načrtu so bili tako realizirani v višini 94%.

Rast prodajnih prihodkov glede na leto 2016 beležimo še na trgu Italije s +39% rastjo, trgu Francije s +70% rastjo, trgu drugih držav s +138% ter trgu Rusije s +25% rastjo prodajnih prihodkov. Prodajni prihodki ustvarjeni na teh trgih predstavljajo v letu 2017 9,8% delež.

V primerjavi s prodajnimi prihodki v letu 2016 beležimo padec prodajnih prihodkov še na trgih: Švice, Luksemburga in Grčije. V celotnih prodajnih prihodkih leta 2017 predstavljajo prodajni prihodki doseženi v teh državah 6,9 % delež vseh prodajnih prihodkov.

3.3.3 Prodaja po programih

Po posameznih programih smo prodali za 5,5 mio evrov lesenih oken, kar predstavlja 26,3% delež vseh prodajnih prihodkov ustvarjenih po posameznih programih, za 1,7 mio evrov lesenih vrat, kar predstavlja 7,9% delež, za 7,4 mio evrov PVC oken in vrat, kar predstavlja 35,3% delež, za 3,7 mio evrov les/aluminij oken, kar predstavlja 17,9 % delež, za 2,3 mio evrov aluminij oken in vrat, kar predstavlja 11,3 % delež ter za 0,26 mio evrov trgovskega blaga, kar predstavlja 1,3 % delež vseh prodajnih prihodkov ustvarjenih po posameznih programih.

V primerjavi z letom 2016 beležimo rast prodajnih prihodkov na programu PVC oken s +11,1%, na programu aluminij oken in vhodnih vrat s +12,3% ter trgovskim blagom s +9,5%. Pri ostalih programih beležimo padec prodajnih prihodkov, vrednostno najvišjega na programu lesenih vrat -0,4mio evrov.

3.3.4 Prodaja po posameznih mesecih

Prodaja po posameznih mesecih je bila od celoletnega mesečnega povprečja nižja v mesecih: januar, februar, marec, april, julij in december. Z izjemo meseca aprila in julija v naši branži ti meseci predstavljajo nesezono zaradi letnega časa (zima), ki močno vpliva na gibanje povpraševanja po naši vrsti izdelkov. Vrednostno najvišje prodajne prihodke to je 2,3 mio evrov z 11% deležem smo ustvarili v mesecu novembru 2017.

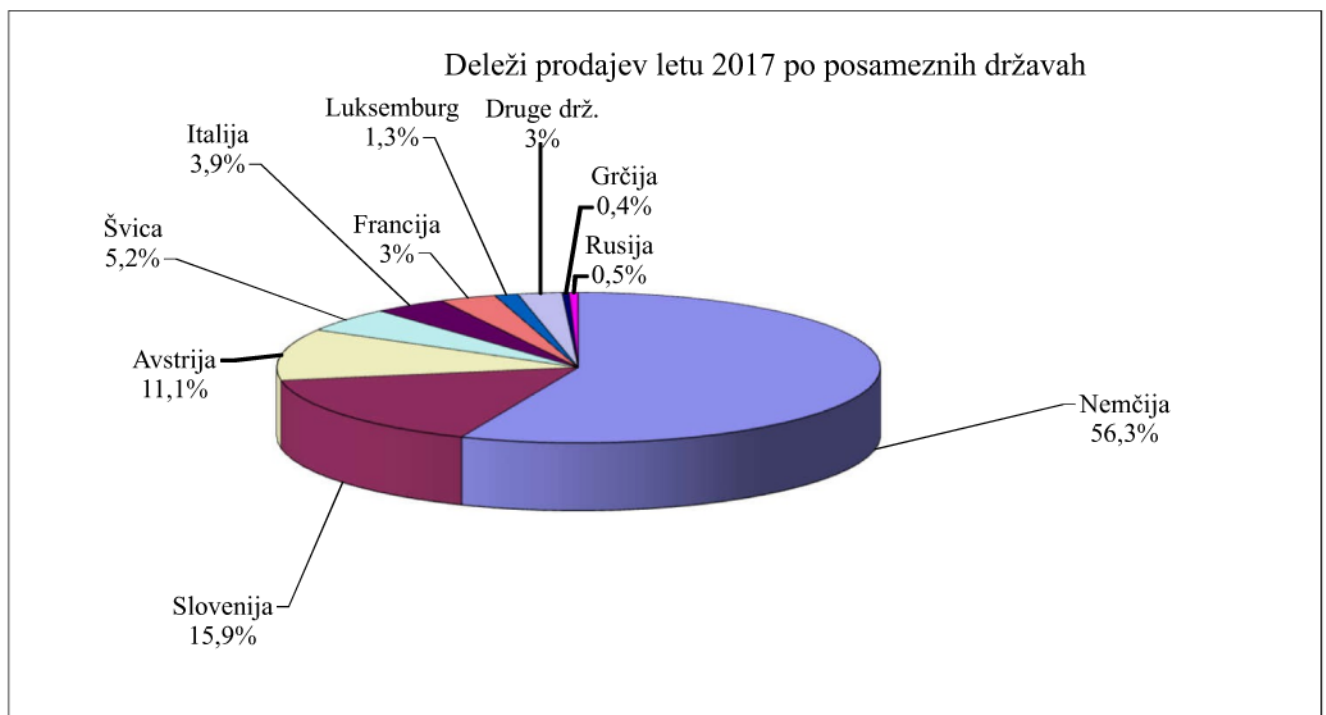
PRODAJA V LETU 2017 PO PROGRAMIH IN DRŽAVAH

Tabela 4

v EUR

Program	Nemčija	Slovenija	Avstrija	Švica	Italija	Francija
Lesena okna	2.677.341	1.052.178	553.248	138.957	218.154	304.063
Lesena vhodna vrata	847.511	280.073	257.343	121.768	76.081	20.136
PVC okna in vrata	4.572.805	1.078.650	623.639	440.981	261.746	166.387
Les/alu okna	2.047.699	688.598	558.397	99.502	210.060	81.689
Alu okna in vrata	1.493.987	143.280	314.655	260.780	33.124	56.395
Trgovsko blago	104.961	74.025	12.882	30.847	15.876	2.477
SKUPAJ	11.744.304	3.316.804	2.320.164	1.092.835	815.041	631.147
<i>Delež</i>	56,3	15,9	11,1	5,2	3,9	3,0

Program	Druge drž.	Luksemburg	Rusija	Grčija	Skupaj	Delež
Lesena okna	393.601	13.725	89.792	50.784	5.491.843	26,3
Lesena vhodna vrata	22.426	8.859	8.864	13.325	1.656.386	7,9
PVC okna in vrata	12.226	193.681	0	8.130	7.358.245	35,3
Les/alu okna	36.183	5.270	4.533	0	3.731.931	17,9
Alu okna in vrata	23.117	30.100	0	0	2.355.438	11,3
Trgovsko blago	7.920	10.413	1.400	1.499	262.300	1,3
SKUPAJ	495.473	262.048	104.589	73.738	20.856.143	100
<i>Delež</i>	2,4	1,3	0,5	0,4	100	



PRODAJA V LETO 2017 PO PROGRAMIH IN MESECIH

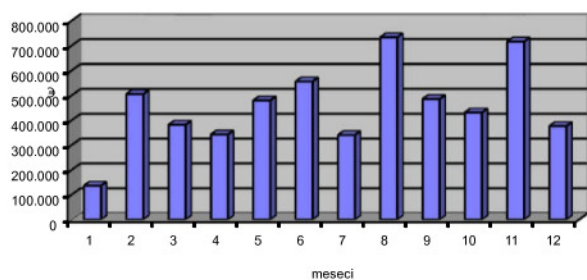
Tabela 5

Program	Januar	Februar	Marc	April	Mai	Junij	Julij
Lesena okna	136.618	505.898	382.500	343.526	480.263	556.386	341.089
Les. vhod vrata	70.807	73.700	142.574	95.674	163.259	185.454	111.202
PVC okna in vrata	380.956	407.469	499.089	489.505	810.181	772.446	634.393
Les/alu. okna	143.201	249.502	284.644	169.422	274.941	377.121	320.516
Alu okna in vrata	105.458	159.560	201.345	136.026	208.769	208.936	268.812
Trgovsko blago	8.301	16.443	17.486	11.746	33.096	20.514	23.427
SKUPAJ	845.341	1.412.572	1.527.638	1.245.899	1.970.509	2.120.857	1.699.439
DELEŽ	4	7	7	6	9	10	8

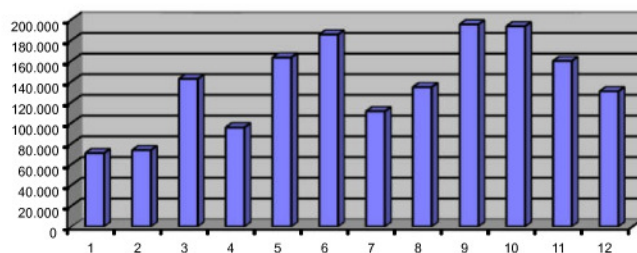
v EUR

Program	Avgust	September	Oktober	November	December	SKUPAJ	Delež
Lesena okna	733.753	486.072	431.865	716.640	377.233	5.491.843	26,3
Les. vhod vrata	134.635	195.261	193.402	159.882	130.536	1.656.386	7,9
PVC okna in vrata	649.182	710.002	710.170	754.444	540.408	7.358.245	35,3
Les/alu. okna	430.782	486.302	326.701	432.913	235.886	3.731.931	17,9
Alu okna in vrata	239.895	239.446	170.736	248.932	167.523	2.355.438	11,3
Trgovsko blago	11.987	26.100	30.238	25.079	37.883	262.300	1,3
SKUPAJ	2.200.234	2.143.183	1.863.112	2.337.890	1.489.469	20.856.143	100
DELEŽ	11	10	9	11	7	100	

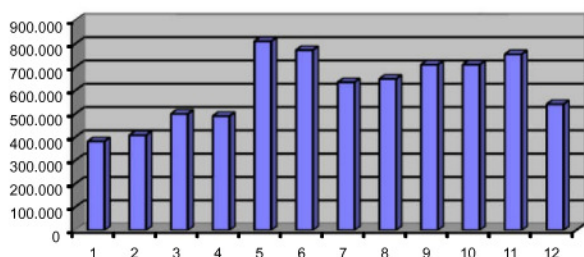
Prodaja lesenih oken po mesecih v letu 2017



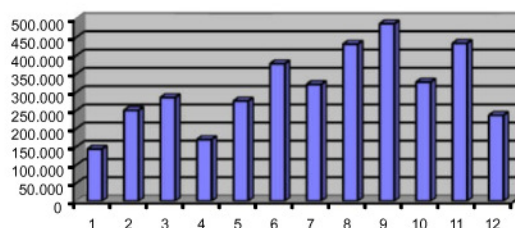
Prodaja lesenih vhodnih vrat po mesecih v letu 2017



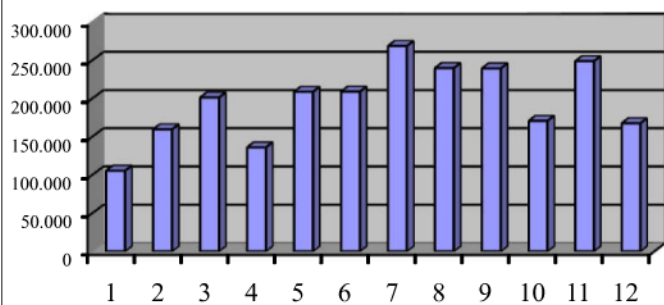
Prodaja PVC izdelkov po mesecih v letu 2017



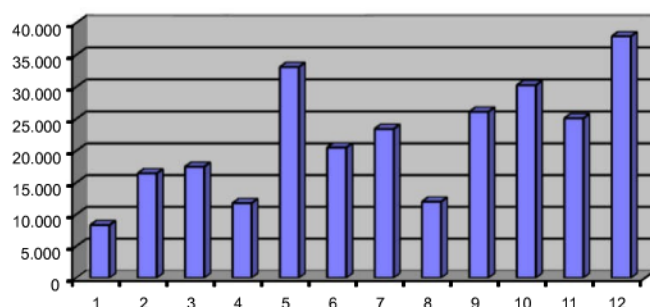
Prodaja les/aluminij oken po mesecih v letu 2017



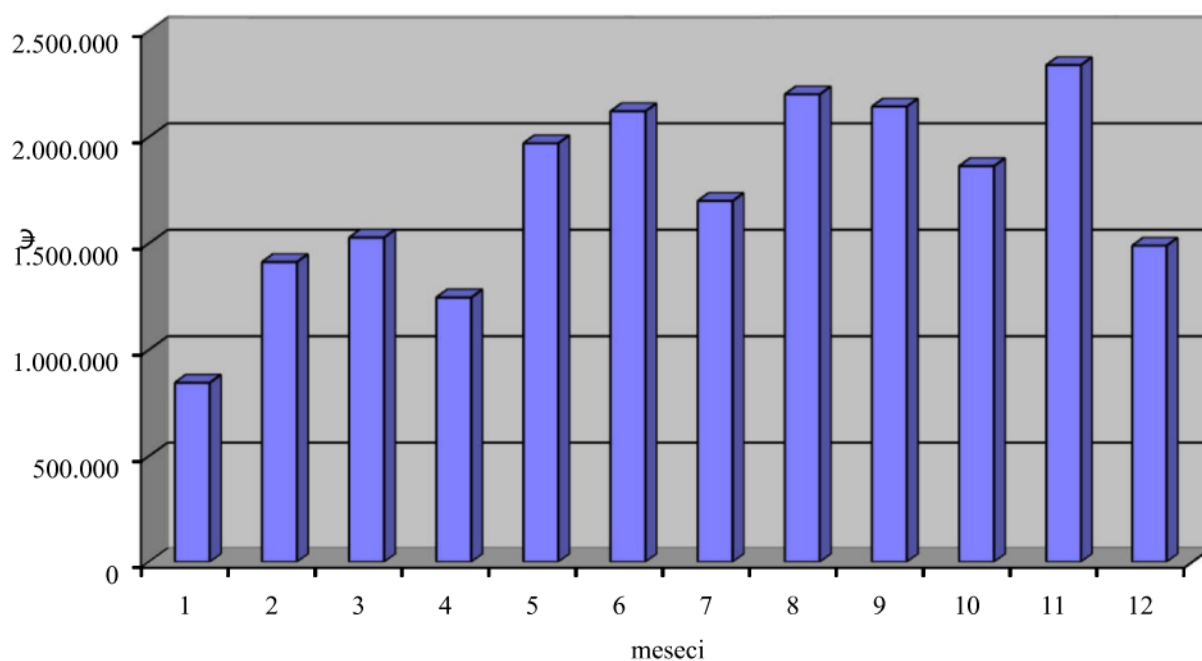
Prodaja aluminij oknen in vrat po mesecih v letu 2017



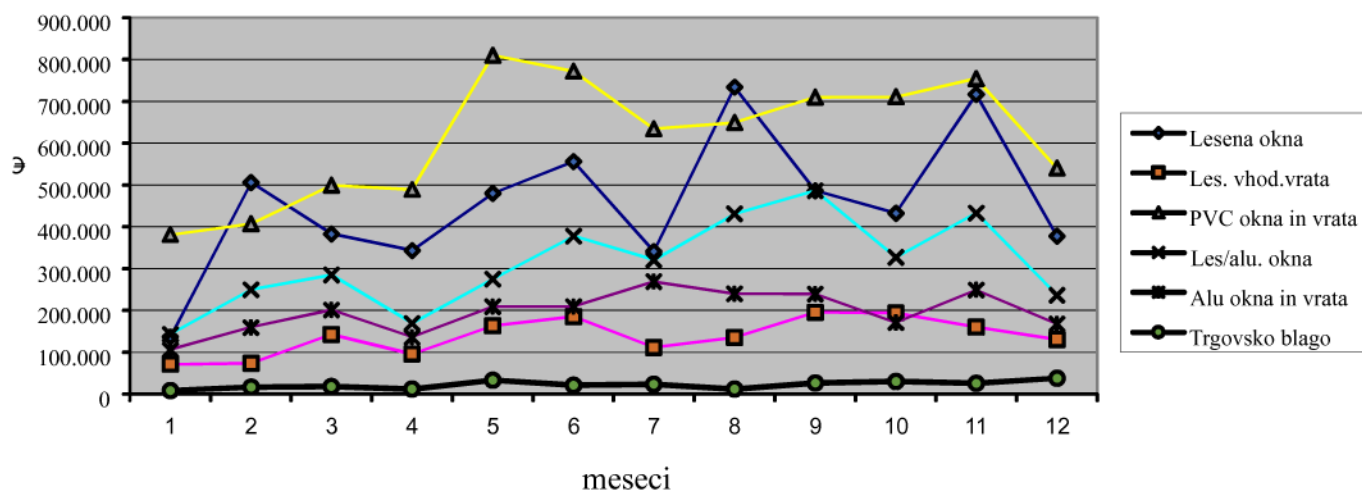
Prodaja trgovskega blaga po mesecih v letu 2017



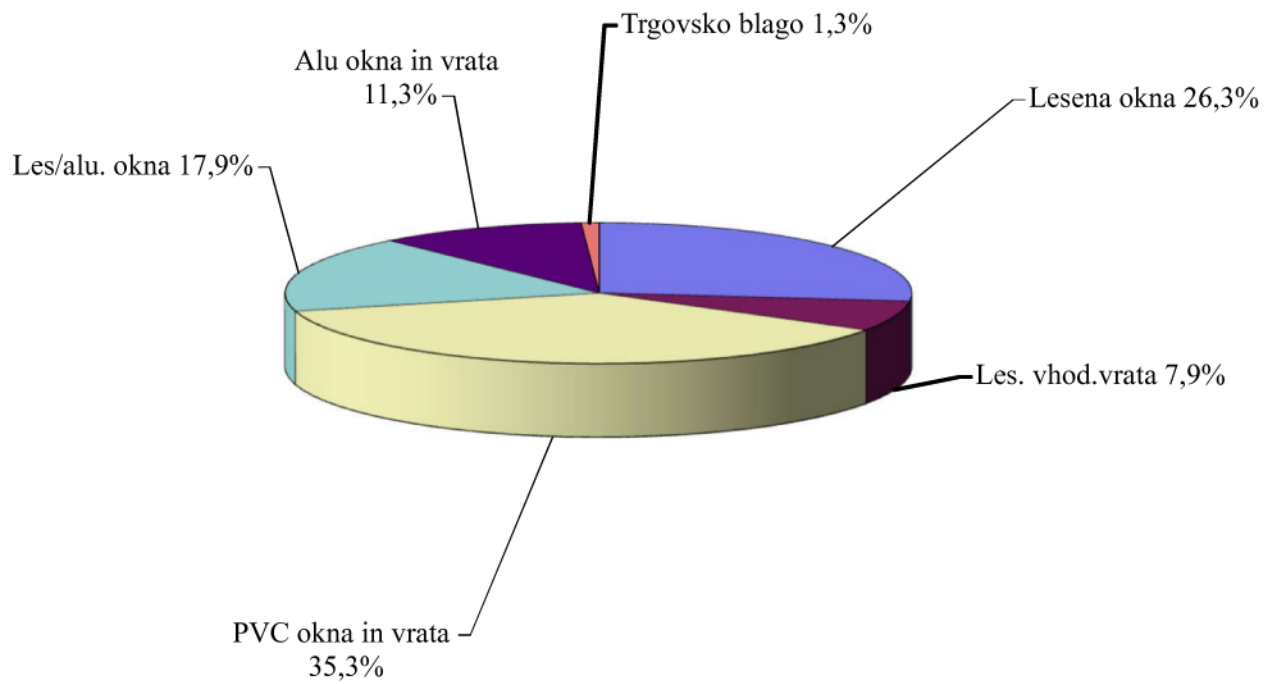
Prodaja po mesecih v letu 2017 -vsi programi



Prodaja v letu 2017 po posameznih programih in mesecih



Deleži prodaje za leto 2017 po posameznih programih



3.4 PROIZVODNI SEKTOR

3.4.1 Proizvodnja

Za delo v proizvodnji v letu 2017 je bilo z vidika obsega dela značilno sicer ustrezno sorazmerje med posameznimi proizvodnimi programi, vendar je bila po drugi strani prisotna izrazito sezonska in z organizacijske plati težavnejša narava dela.

Dinamika obsega dela je na kratko potekala sledeče:

- v prvi tretjini leta, ki je tudi sicer velja z naročili za gradbeno izvensezono je bil prisoten določen izpad planiranega obsega naročil in obenem tudi skoraj 10% zaostanek v primerjavi z letom poprej,
- na osnovi povečanih prodajnih aktivnosti in intenzivnejšega pridobivanja, sicer cenovno slabših objektnih naročil, se je proizvodnja v mesecu maju soočila z znatno povečanim obsegom dela, ki se je nadaljnje mesece vse do pozne jeseni še nekoliko povečeval,
- tej izjemno sezonski naravi zasedenosti z naročili je bilo potrebno slediti z zagotavljanjem organizacijske fleksibilnosti proizvodnje, pri čemer je bila ključna ovira izjemen porast bolniške odsotnosti,
- kot že nekaj preteklih let se je nadaljeval zastoj večjih investicijskih aktivnosti.

Pri pregledu skupne realizacije lahko zaključimo, da je bil obseg dela v letu 2017 vrednostno dobre 3% večji v primerjavi z letom 2016.

Porast je posledica 7% povečanega obsega naročil na lesenem in aluminij programu, medtem, ko je bil na PVC programu nivo dela glede na prehodno leto malenkost nižji.

Kljub dejstvu, da je bilo stanje zaposlenih v proizvodnem sektorju v začetku in ob zaključku leta praktično enako je bilo primerjalno po posameznih mesecih glede na leto 2016 zaposlenih v povprečju 5 oziroma 2% manj delavcev.

Glede na porast proizvodne realizacije in v povprečju manjšega števila zaposlenih, lahko zaključimo, da se je produktivnost izboljšala, realno na nivoju 5%. Na letnem nivoju je bil sicer zastavljen sicer 10% dvig produktivnosti, ki pa ni bil izpolnjen predvsem zaradi navedenega izpada planiranega obsega naročil v prvi tretjini leta.

Kot pozitivno dejstvo je potrebno izpostaviti, da je bilo za doseženo realizacijo potrebnih 6% manj opravljenih delovnih ur. Razlika z manjšim številom zaposlenih je predvsem rezultat izjemnega porasta bolniških odsotnosti.

V zvezi z nastalo kadrovske problematiko in ekspanzijo bolniških odsotnosti, je postala prioriteta proizvodnega sektorja dnevno iskanje rešitev ustreznih kadrovskih nadomeščanj za odsotne delavce. S tem se je sicer razširil krog potrebnega znanja, ni pa bilo moč najti ustreznih sistemskih kadrovskih rešitev.

V sodelovanju s kadrovske službo je potekalo iskanje ustreznih nadomestnih delavcev, čeprav preveč spontano in brez dolgoročnih ukrepov za izboljševanje vedno manj ustrezne kadrovske strukture. Zaradi velikih lokalnih potreb in močno omejene ponudbe na trgu dela je namreč zelo

majhna možnost zaposlitev ustreznih mlajših delavcev predvsem za strokovno in fizično zahtevna dela.

Delež stroškov materiala je ostal v primerjavi z letom 2016 praktično nespremenjen. Direktni stroški so se nekoliko zmanjšali na lesenih programih, po drugi strani pa je prišlo do znatnega poslabšanja v profitnem centru PVC.

Kljub na eni strani delnemu zvišanju cen izdelkov, katero naj bi v zadostni meri pokrivalo dvig cen materialov, pa je bil prisoten porast dodatnih prodajnih popustov zaradi številnih objektnih naročil, kjer je zaradi nujnosti cenovnega prilagajanja vedno potreben specifičen cenovni pristop.

Nekoliko manjši je bil tudi izmet zaradi izdelavnih napak.

Proizvodnja se je v precej večjem obsegu, kot pretekla leta srečevala s problemi z dobavitelji zaradi večjih logističnih problemov. Kot najbolj izstopajoča proizvodna zastoja je potrebno izpostaviti zaradi dobavitelja povzročeno prekinitev uvedbe novega sistema PVC Living profilov.

V letu 2017 je bil bolj kot kdajkoli doslej prisoten problem zagotavljanja željenih dobavnih rokov. Številne kadrovske težave, logistični problemi, napake zaradi nedokončanega softwarea ter tudi prepočasno odvijanje prodajnih izmer na večjih objektih so vodile tudi k nastajanju zamud in nezadovoljstvu kupcev z dobavnimi roki, najbolj na PVC in PVC ALU programu.

Dodaten problem pri zagotavljanju zahtevanih dobavnih rokov je prispevalo tudi dejstvo, da je tako poslovanje dveh največjih kupcev, kakor tudi izdelava vseh večjih objektnih naročil bazirala na stalnem pritisku in urgiranju po čimkrajših dobavnih rokih.

Ureditev zagotavljanja (*realnih*) dobavnih rokov je tako ena od prioritiet proizvodnega sektorja predvsem zaradi dejstva, da poleg nezadovoljstva kupcev zamude povzročajo občutno večje logistične stroške ter nepotrebne režijske aktivnosti.

Problemi in napake v logistično-informacijskem sistemu in delovni dokumentaciji, ki so Inlesova stalnica zaradi več let nedokončanega softwarea Buy Design, so bili v nezmanjšanem obsegu prisotni tudi v letu 2017.

Kljub temu pa je potrebno v zvezi z Buy Designom izpostaviti tudi pozitiven vidik glede na pretekla leta in sicer sedaj precej hitrejšo in bolj učinkovito dinamiko odvijanja posameznih projektov.

Ena od stalnih prioritiet proizvodnega sektorja predvsem v zaključku leta je bila zmanjševanje zalog materiala v večini proizvodnih skladišč.

Poleg zagotavljanja visokega nivoja kvalitete izdelkov, ki je že vseskozi najpomembnejši prodajni argument Inlesovih prodajnih zastopnikov in kupcev, se je proizvodni sektor vseskozi z dodatnimi aktivnostmi vključeval v podporo prodaji.

Razvojna naravnost proizvodnega sektorja se izkazuje z stalnimi aktivnostmi na izboljšavi in dodelavi obstoječih produktov ter sledenju, razvoju in testiranju možnosti izdelave modernih trendov stavbnega pohištva.

V letu 2017 je bilo teh aktivnosti sicer nekaj manj, ker tudi ni bilo večjih programskih novosti - razen uvedbe moderne linije obojestransko poravnanih alules oken brez zasteklitvenih letvic - razširitev programske palete nove izvedbe poravnanih aluminijastih vhodnih vrat Altotherm ter

nekaterih dodatnih izvedb na področju okenskih senčil.

Kot bistvena pomoč prodaji z namenom pridobivanja vedno večjega deleža naročil v zahtevanih izvenstandardnih in izvenkatalogskih izvedbah, je bilo potrebno še bolj kot pretekla leta v sodelovanju s tehničnim sektorjem stalno angažiranje pri definiranju potrebnih tehničnih rešitev.

S tehnološko - racionalizacijskega vidika je sicer potrebno omeniti poenostavitev logistike in skrajšanja internega transporta s premiki tehnologije na razrezu, CNC rezkanju in sestavi alu izdelkov ter premik skladišča barve za les.

Zaradi nesorazmernega deleža oziroma upada obsega naročil na programih lesenih oken debeline 68 in 110mm, ter po drugi strani precejšnjega povečanja najbolje prodajanega programa debeline 80mm je prišlo do izjemno velike neuskladenosti kapacitet dveh tehnoloških linij za izdelavo lesenih oken. Z vidika uskladitve le teh se je v letu 2017 izpeljalo zelo pomembno investicijo v potrebna orodja in krmiljenje izdelave tega najbolje prodajanega okenskega programa na drugi CNC liniji.

3.4.2 Poprodajni servis

Proizvodni sektor poleg proizvodne dejavnosti pokriva tudi področje poprodajnega servisa oziroma obdelavo in reševanje reklamacijskih najav.

Zastavljeni cilj 10% zmanjšanja reklamacij ni bil realiziran. Število reklamacijskih najav, kakor tudi stroški reševanja reklamacij so se povečali za 5%.

Skupni stroški reševanja so tako v deležu prodajne realizacije glede na leto poprej povečali iz 0,83 na 0,87 %, v največji meri zaradi povečanja reklamacij kvalitete vgrajenih materialov in napak naročil.

Pozitiven podatek z vidika proizvodnega obvladovanja kvalitete, je po drugi strani zmanjšane reklamacij iz proizvodnih razlogov, oziroma dejstvo, da se je delež stroškov reklamacij zaradi proizvodnih napak zmanjšal iz 0,39 % na 0,30 % skupne prodajne realizacije.

Zmanjšalo se je tudi število serviserjev v reklamacijski službi.

Ker je pomanjkanje ustreznega kadra čedalje bolj prisotno tudi pri kupcih na Inlesovih najpompnejših prodajnih trgih, naraščajo zahteve po poprodajnih storitvah Inlesove reklamacijskega servisa. To na nek način dokazuje ustrezno usposobljenost in izkušnost servisnih ekip in tudi določen prodajni argument v primerjavi s cenejšo konkurenco.

Na osnovi prezentiranih in tudi ostalih podatkov je razvidno, da se je proizvodni sektor v letu 2017 močno trudil in prilagajal zahtevnim pogojem poslovanja ter tudi izboljšal nekatere najpomembnejše kazalnike.

3.5 TEHNIČNI SEKTOR

V tehnični sektor spadajo naslednje službe :

- služba za tehnične raziskave in razvoj (STRIR), ki vključuje tudi oddelek kontrole kakovosti,
- operativno planska služba (OPS),
- služba za informacijsko tehnologijo (IT) in
- služba operativne nabave (OPN).

3.5.1 Služba za tehnične raziskave in razvoj

V letu 2017 je bilo delo STRIR usmerjeno predvsem v aktivnosti, vezane na spremembe vhodnih materialnih komponent, uvedbo dodatnih okenskih in vratnih sistemov, v dopolnitev tehnične dokumentacije in ostalih tehničnih in konstrukcijskih sprememb in dopolnitev.

Programskih novosti je bilo relativno malo. V sklopu le-teh je bil na področju okenskih izdelkov uveden dodaten program Les/Alu okna INO HA MM, katerega značilnost so poravnane linije krila in okvirja zunaj in znotraj ter zasteklitev brez vidne zasteklitvene letvice.

Na področju vhodnih vrat je bila razširjena ponudba aluminijastih vrat Altotherm z dodatnimi izvedbami z nadsvetlobo in stranskimi svetlobami. Pri lesenih vhodnih vratih je bila izdelan konstrukcijski predlog serije INO HH HBF, ki z rustikalnimi nalimki zapolnjuje potrebe kupcev po modernem dizajnu.

V povezavi z uvedbami novih programov je bilo potrebno poleg konstrukcijske dokumentacije dopolniti in ažurirati vse prodajne kataloge, podatke na internetnih straneh in ostalih komercialnih podlogah.

V letu 2017 je bilo veliko aktivnosti tudi zaradi sprememb vhodnih materialov pri dobaviteljih. Tako smo zamenjali serijo vratnih zapor z novejšo generacijo (C600), posodobili nekatere pohodne prage (MFAT, MFZ), ažurirali ponudbo panik zapor, dopolnili ponudbo roletnih vodil, posodobili ponudbo stekel in dodali nove barvne odtenke.

Bistveno področje dela narekujejo tudi zahteve po toplotni in splošni energetski učinkovitosti stavbnega pohištva ter čedalje večje povpraševanje po povišani stopnji varnosti okenskih in vratnih elementov, čemur se Inles d.d. uspešno prilagaja in stalno dopolnjuje paleto izdelkov, ki zadostijo tovrstnim zahtevam kupcev. V sklopu certificiranja je bilo v povezavi s povišano stopnjo varnosti uspešno testirano PVC okno in pridobljeni novi certifikati za leseno INO 80 in les/alu okno INO HA 80 varnostne stopnje RC2.

Strir je sodelovala tudi pri konstrukcijski razdelavi nove sejemske postavitve in izdelkov, ki bodo predstavljeni na sejmu v Nemčiji.

Poleg programskih novosti STRIR stalno spremlja razvojne novosti in gibanja cen pri posameznih vgradnih materialih in v odvisnosti od predhodnih testiranj in kalkulacij jih bodisi dopolnjuje ali zamenja.

V oddelku kontrole kakovosti zaposleni stalno izvajajo končno kontrolo produktov in periodična testiranja na testirni napravi, prav tako medfazno kontrolo v primerih ugotovljenih nepravilnosti in sodelujejo pri obravnavi reklamacijskih najav.

Naloga v sklopu STRIR je prav tako izdelava kalkulacij in analiz in raziskava nabavnega trga ter ažuriranje in vnos identov v program skladiščnega poslovanja.

STRIR je aktivno sodelovala pri nekaterih projektih, katerih nosilci so bile druge službe, predvsem software Buy Design II.

3.5.2 Operativno planska služba

OPS je v letu 2017 obdelala 2729 ponudb v skupni vrednosti preko 25,86 Mio Eur in izdelala in pripravila za proizvodnjo 5855 naročil v skupni vrednosti ca. 21,33 Mio Eur. Obdelava AB-jev in ponudb je bila skozi celo leto relativno tekoča.

Poleg priprave proizvodne dokumentacije in obdelave ponudb in naročil v OPS poteka tudi tehnično svetovanje kupcem, delajo se izrisi tehničnih posebnosti in specialnih oblik ter izračuni toplotnih prehodnosti elementov po željah kupcev, česar je zaradi zahtevnosti gradnje in predpisov vsako leto več.

Prav tako se v okviru te službe izvajajo statični izračuni za nadstandardne elemente za vse programe.

Program planiranja proizvodnje je v uporabi in stalen pripomoček za določevanje terminov in polnjenje proizvodnih kapacitet.

Vzpostavljen je bil pregleden sistem določanja posebnih popustov za kupce na tujem trgu. V letu 2017 je OPS v okviru dopolnjevanja prodajnega softwara IsarCalc sproti javljala podatke, korekture in dopolnitve ponudniku.

OPS je tudi aktivno sodelovala pri obravnavi in pregledu reklamacij, v kolikor so bile le-te vezane na ta oddelek.

Pri projektu programske nadgradnje Buy Design II je OPS sodelovala tako, da je ob uvedbi vedno več programskih sklopov program najprej testirala, nato pa prešla na redno uporabo, pri čemer so se pomanjkljivosti in napake sproti javljale v oddelek IT.

Na BD2 se sedaj obdeluje že celoten okenski in vratni PVC program Living, CT 70, lesena okna INO 80, vse izvedbe les/alu oken, celoten program vhodnih vrat INO HH in Alu vhodna vrata Altotherm in AH.

Stalne naloge OPS so tudi poročanje statističnih podatkov o obdelanih ponudbah in naročilih upravi, izvajanje selekcije kupcev ter odprava napak na osnovi tedenskih poročil iz proizvodnje.

3.5.3 Služba za informacijsko tehnologijo

V sklopu obdelave ponudb in naročil je bil v letu 2017 cilj prenesti vse obdelave izključno v program Buy Design 2, kar pa ni bilo v celoti realizirano. Pri doseganju plana je prišlo do zamud,

saj je pogodbeni partner več mesecev zamujal s popravki in dopolnitvami, ki so bile povezane tudi z izdelavo alu oblog in Alu vrat. Tako se je lahko šele v drugi polovici leta zaključevalo določene postopke v konfiguratorjih.

Pri konfiguratorju vhodnih vrat v BD2 se je dodatno pokazalo še veliko razhajanje med obsegom, opredeljenim z dokumentacijo in obsegom opcij, ki se v praksi dejansko uporabljajo. Testiranje so izvajali uporabniki in na podlagi njihovih prijav se je sistem dopolnjeval in modificiral ter s tem zagotovil relativno stabilno delovanje. Konec leta se je operativno vsa vhodna vrata (lesena, les/alu, PVC in aluminij) že obdelovalo na programih BD.

Pri okenskih sistemih je bil BD2 dopolnjen z dokončanimi les/alu okni INO HA 80 in obema PVC programoma CT 70 in Living.

V BD1 so bili izvedeni le nujni popravki za nemoteno delo, predvsem vnos kataloških sprememb in cenikov ter popravki pri krmiljenju strojev.

Iz Mifasa se je v BD2 prenesla obdelava obeh okenskih in vratnih PVC programov (CT 70 in Living), sredi leta tudi obdelava aluminijastih vhodnih vrat Altotherm. V tem programu je ostala le še obdelava aluminijastih oken in delno alu vhodnih vrat.

V kar največji možni meri so se izpisi za potrebe proizvodne dokumentacije prilagodili uporabnikom, prilagojeni izpisi za ponudbe na osnovi prodajnega sektorja so bili delno usklajeni, vendar do konca leta še niso bili dani v uporabo. Za lažje prilagajanje ponudb je bil pripravljen izvoz ponudbe v obliko, ki omogoča dopolnjevanje vsebine preko urejevalnika besedil (Word, OpenOffice, ipd)

V sklopu programske opreme so bile narejene prilagoditve zaradi povezovanja BD2 na programe SKLPOS in PROIZPOS. Nove podatke je bilo potrebno ustrezno vključevati v prenose podatkov v ERP ter korigirati nekatere preglede. Delno je bil dopolnjen intranetni portal in postavljena nova verzija KADRIS (kadrovske evidence). Pri ostalih programih (plače, menza, osnovna sredstva) so se izvajala predvsem vzdrževalna dela in dopolnitve, povezane s spremembami v zakonodaji.

V sklopu strojne in sistemske programske opreme je bila pomembnejša sprememba priprava na vpeljavo posodobljenega datotečnega strežnika in sistema za prijavo v sistem.

V okviru vzdrževanja so bili zamenjani trije diski in dodan eden za povečanje diskovnega polja. Pri uporabnikih je bilo zamenjanih/posodobljenih 5 postaj in zamenjani so bili štirje tiskalniki. Z menjavo dobavitelja tonerjev so se nekoliko tudi znižali stroški tiskanja.

V proizvodni se je izvedla menjava postaj z Windows 98, nadomestili smo jih z nekoliko novejšimi. V letu 2017 so se v večji meri začele pojavljati težave na omrežju, nakar se je obnovilo vozlišče v OPS, medtem ko še vedno ostaja kritično glavno vozlišče.

Pogodbe o vzdrževanju so bile v okviru planiranih.

3.5.4 Služba operativne nabave

Služba t.i. operativne nabave skrbi za nabavo elementov, ki niso na zalogi in se jih naroča za konkretno naročilo.

V letu 2017 je tako skrbela za dobavo materialov od 18-ih tujih in 22-ih domačih dobaviteljev.

Skupni promet navedenih dobaviteljev znašal preko 8,7 MIO Eur.

OPN se aktivno angažira pri poskusih zniževanja nabavnih cen, kar je bilo relativno uspešno doseženo, bodisi z dodatnimi, zimskimi ali objektnimi popusti, bodisi z vnaprej dogovorjenimi pogodbenimi cenami.

V letu 2017 so se na podlagi pogodbenih cen nadaljevala dela v sklopu projekta avtomatizirane kontrole nabavnih bavnih cen v programu skladiščnega poslovanja, najprej pri izbranih dobaviteljih, kasneje pa širše, vendar se projekt še nadaljuje.

Poleg zagotavljanja pravočasne oskrbe PC-jev z materiali OPN stalno ureja tudi vsakokratne letne pogodbe z dobavitelji in skrbi za oddajo predpisanih statističnih poročil .

V tehničnem sektorju (vse navedene službe) je bilo na dan 31.12.2017 zaposlenih 39 delavcev.

3.6 OSKRBA

Oskrba je iz logističnih in tehničnih razlogov razdeljena na dva dela in sicer kot že omenjeno obstaja v okviru tehničnega sektorja t.i. služba operativne nabave, ki skrbi za nabavo materialov za znano naročilo in na službo nabave na zalogo, ki skrbi za nabavo materialov, ki jih kupujemo predvsem za neznano naročilo. Na to področje spada predvsem oskrba z okovjem, lesom, barvami, tesnili, silikoni in še cela vrsta drugih materialov, potrošnega blaga in polizdelkov. Ugotoviti je tudi moč, da je bila glede na zelo zahtevno logistiko, naročniško proizvodnjo in kratke dobavne roke naših gotovih izdelkov, nabava v letu 2017 uspešna. Materiali so se zagotavljali v ustreznih rokih, praviloma v krajših kot so pogodbeno opredeljeni, tako da vsled tega ni prihajalo do zastojev v proizvodnji in dobavi izdelkov kupcem.

Služba nabave materiala na zalogo, je kljub kadrovske racionalizaciji poslovala uspešno in zelo dobro zagotavljala ustrezno preskrbljenost z materiali ter v celoti vodila materialno skladiščno poslovanje.

Pomembna naloga je bila tudi ureditev pogodbenih razmerij z dobavitelji in nabava pod cenovno konkurenčnimi pogoji v ustrezni kvaliteti materiala.

3.7 KADROVSKO-PRAVNO PODROČJE

3.7.1 Kadri

Na dan 31.12.2017 je bilo v INLES d.d. zaposlenih **266** delavk in delavcev, kar je **3** več, kot v enakem obdobju lani. Iz družbe je odšlo **23** oseb, zaposlilo pa se jih je **26**. Povprečno število zaposlenih v 2017 je bilo 266. Družba tako prvič po nekaj letih ni nadaljevala s trendom zmanjševanja števila zaposlenih. Razlogi za spremembo trenda so želja in zahteva po pomlajevanju starostne kadrovske strukture, ki je v tem trenutku slaba, strukturi in številu zaposlenih z različnimi omejitvami pri delu ter visokim porastom bolniškega staleža v 2017, kar vpliva ne samo na produktivnost, pač pa tudi na sposobnost zagotavljanja proizvodnih kapacitet za pravočasno izpolnjevanje naročil. V sistemu INLES (INLES d.d. in IP INLES) je ostalo število zaposlenih nespremenjeno (375 zaposlenih).

Bolniška odsotnost (brez porodniške odsotnosti) je v preteklem letu dosegla **10,7 %**, od tega **4,5 %** v breme družbe in **6,2 %** v breme zdravstvenega zavarovanja. V primerjavi s preteklim letom se je odsotnost z dela povečala za **3,5 %** točk oz. za več kot **50 %**.. Porast bolniške odsotnosti v breme zdravstvenega zavarovanja pa znaša celo **67 %**. Stanje na področju bolniške odsotnosti je neposredno negativno vplivalo na organizacijo dela, zato so se koncem leta 2017 začeli pripravljati ukrepi za izboljšanje stanja na tem področju.

V preteklem letu je podjetje sofinanciralo študij zaposlenih ob delu, izvajalo se je praktično usposabljanje dijakov ob delu in počitniško delo dijakov in študentov.

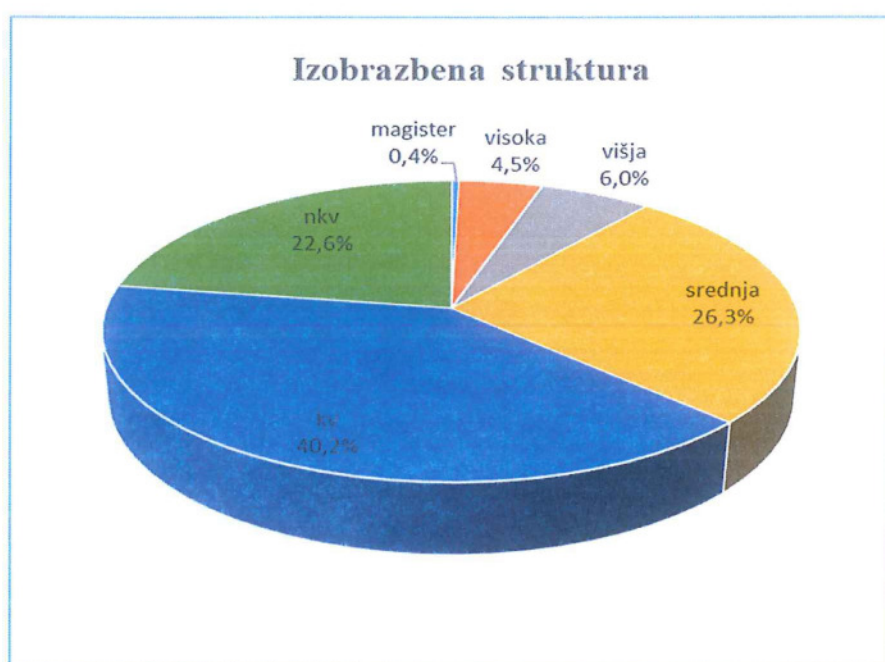
Strokovne službe so izvajale aktivnosti v skladu z primarnimi nalogami in cilji, predvsem vodenje kadrovskega postopka kot npr. izvedba internih in externih razpisov za prosta delovna mesta, priprava pogodb o zaposlitvi in drugih pogodb s kadrovskega področja, sodelovanje v invalidskih postopkih s pripravo dokumentacije, sodelovanje v razpisih za vzpodbujanje zaposlovanja, izobraževanja in ohranjanja zaposlitve ter vodenje zakonskih in drugih potrebnih evidenc.

Tabela št. 6: Stanje zaposlenih na dan 31.12.2017

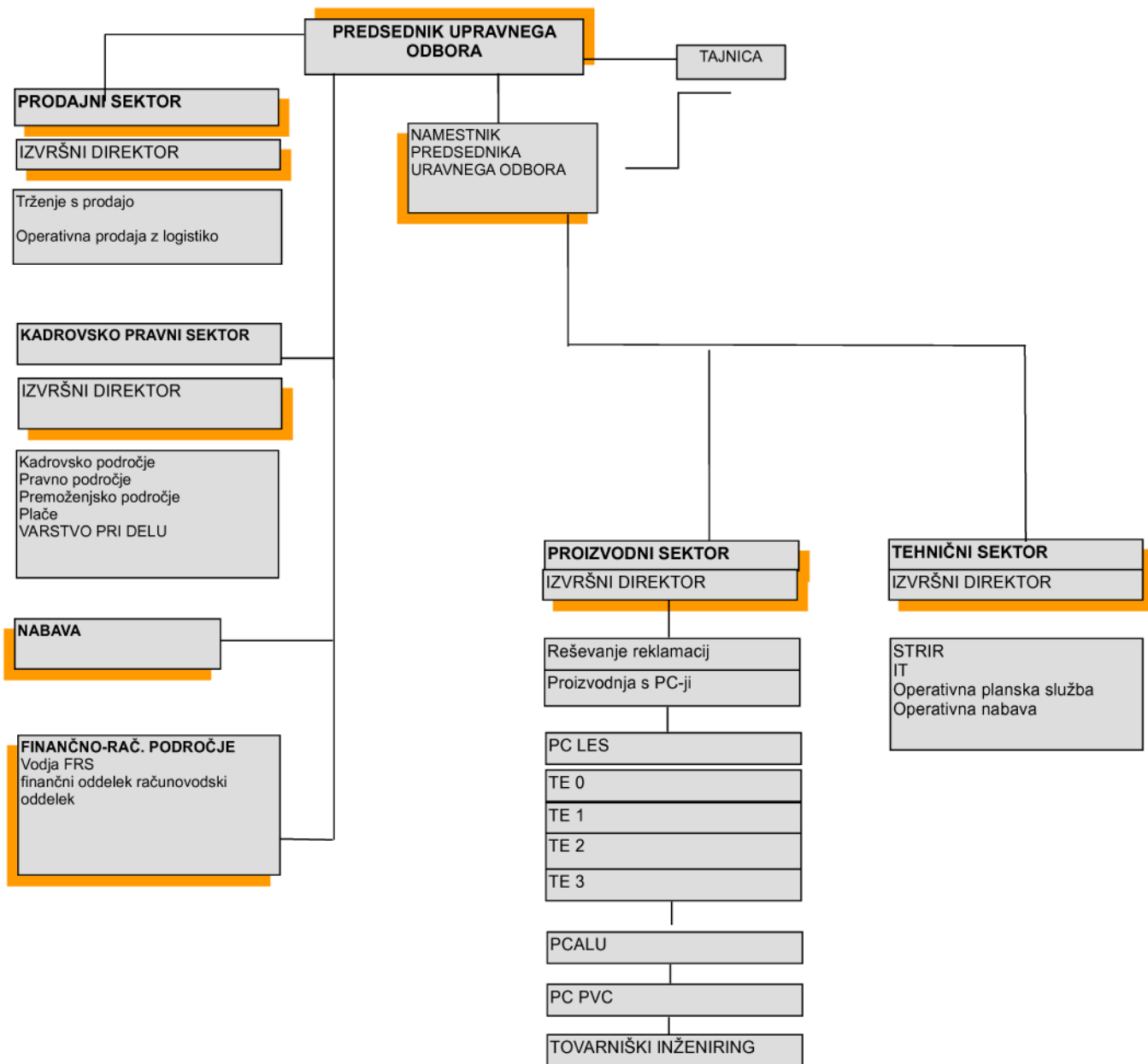
Stroškovno mesto	NDC	DČ	Skupaj v DR	Povprečna starost	M v DR	Ž v DR
1	2	3	4	5,00	6	7
PROIZVODNJA	183	8	191	47,46	143	48
PC LES	104	4	108	44,96	73	35
PC PVC	44	3	47	45,45	41	6
PC ALU	21	1	22	48,02	16	6
Reklamacije	8	0	8	46,98	7	1
Tovarniški inženiring	6	0	6	47,21	6	0
TEHNIČNO PODROČJE	27	1	28	45,00	15	13
Raziskave in razvoj	3	0	3	46,90	3	0
Kontrola kakovosti	2	0	2	56,45	2	0
Operativno planska služba	17	1	18	40,90	7	11
Operativna nabava – OPN	3	0	3	52,12	2	1
Oddelek za software	2	0	2	30,60	1	1
SKUPAJ PTS	210	9	219	44,45	158	61
TRŽENJE	28	0	28	49,70	16	12
Operativna prodaja in komerc.odd	8	0	8	53,88	1	7
Logistika, odpreme in fakturiranje	6	0	6	54,41	5	1
Prodajni trgi	2	0	2	58,69	2	0
Veleprodaja, maloprodaja, meritve	12	0	12	45,60	8	4
STROKOVNE SLUŽBE	17	2	19	51,00	7	12
Vodstvo	5	0	5	54,08	3	2
Računovodstvo	7	1	8	39,35	1	7
Menza	0	1	1	21,48	0	1
Nabava – NNZ	5	0	5	55,20	3	2
SKUPAJ REŽIJA	72	3	75	47,79	38	37
SKUPAJ INLES	255	11	266	47,45	181	85

Tabela št.7: Izobrazbena struktura zaposlenih v Inles d.d. na dan 31.12.2017

magister	visoka	višja	srednja	kv	nkv	skupaj
1	12	16	70	107	60	266
0,4%	4,5%	6,0%	26,3%	40,2%	22,6%	100,0%



Organizacijska struktura



3.7.2 Pravno področje

Leto 2017 je bila z vidika pravne problematike mirno. Novo začetih sodnih sporov na področju R Slovenije praktični ni bilo, ob hkratnem zaključevanju odprtih zadev, kar je kaže na urejene prodajne politike ter korektne odnose s kupci in poslovnimi strankami.

Poleg področja skladnosti poslovanja, so bile preostale aktivnosti usmerjene na področja internih pravil in postopkov, opravila vezana na izvedbo sej upravnega odbora in skupščine, ter sodelovanje in strokovna pomoč pri delu drugih organizacijskih enot družbe.

3.7.3 Plače

Izvajale so se standardne aktivnosti na področju obračuna plač, materialnih nadomestil in povračil, refundacij, poročanja zunanjim institucijam ipd.. Povprečna bruto plača v družbi INLES d.d. za 2017, se je v primerjavi z letom 2016 zvišala za 3,7 %..

3.7.4 Varstvo pri delu

Delo strokovne službe je bilo usmerjeno v preventivno delovanje na področju varstva pri delu, izpolnjevanje zakonskih in internih zahtev, ter izvajanje nalog s predmetnega področja, sodelovanje z zunanjimi inštitucijami, pravočasno in strokovno ukrepanje v primeru izrednih dogodkov. Služba je v letu 2017 obravnavala skupaj 17 primerov lažjih poškodb pri delu v primerjavi s 5 v letu 2016. V letu 2016 je bilo zaradi poškodb pri delu izgubljenih 109 delovnih dni v letu 2017 pa kar 463 dni, od tega 80 zaradi poškodbe, ki se je dogodila v letu 2016.

Glavna področja dejavnosti službe so usposabljanje zaposlenih, pregledi in preizkusi sredstev za delo, obravnava nezgod pri delu, obdobji in drugi zdravniški pregledi, sodelovanje z inšpekcijskimi službami, kontrola izvajanja ukrepov za varno delo, izdelava poročil in vodenje potrebnih evidenc.

3.7.5. Politika raznolikosti

Družba politike raznolikosti ne izvaja.

3.8 RAVNANJE Z OKOLJEM

V podjetju imamo urejeno ravnanje z odpadki in odpadnimi surovinami. Za njihov odvoz imamo sklenjene pogodbe z različnimi podjetji, ki se ukvarjajo s to dejavnostjo. To so: Interseroh d.o.o., Komunala Ribnica d.o.o., Dinos d.d., Ekorel d.o.o..

Leseni odpadki, ki nastanejo pri proizvodnji izdelkov iz lesa, služijo za kurjavo v lastni kotlovnici.

3.9 UPRAVLJANJE S TVEGANJI

Poslovna tveganja so v največji meri povezana z ustreznim zagotavljanjem dovolj visokega nivoja prodajnih prihodkov tako po vprašanju višine, dinamike, strukture in ustrezne profitabilnosti. K poslovnim tveganjem spada tudi ustrezen nivo oblikovanja stroškov, ohranjanje stvarnega in finančnega premoženja družb in zaščita blagovnih znamk.

Posamezne vrste tveganja na področju poslovanja lahko razdelimo na:

1. tržna tveganja
2. proizvodna tveganja
3. investicijska tveganja
4. kadrovska tveganja
5. tveganja izgube premoženja
6. tveganja po vprašanju reklamacij

Ad 1)

Na področju tržnih tveganj je ključno, da ima Inles izjemno razpršenost kupcev, saj največji kupec predstavlja v velikosti obsega prihodkov 15% vseh prihodkov, naslednji pa pade že na manj kot 4% vseh prodajnih prihodkov. Dodatna varovalka je povečevanje razpršenosti tržne segmentacije po državah izvoza, saj je ključni trg Nemčija padel iz nekdanjega 75% deleža na 55% delež vseh prodajnih prihodkov v 2017. Delež nemškega trga je v letu 2016 znašal 60%. Ta trend dodatnega razprševanja trgov se bo še nadaljeval. Pomemben vpliv na zmanjševanja tržnih tveganj ima tudi izjemno široka prodajno proizvodna paleta izdelkov, kar nam omogoča ustrezno in hitro reagiranje na spreminjanje tržnih trendov.

Na tržnem področju je največje tveganje vse izrazitejša prisotnost cenениh konkurentov iz držav nekdanje Vzhodne Evrope, predvsem Poljske, ne pa iz Azije, kot je to prisotno v nekaterih drugih panogah.

Glede na izjemno zahtevnost naših izdelkov, značaj proizvodnje le za znanega kupca, znanje, tržno razpršenost kupcev in tudi držav ter glede na širino prodajnega programa ocenjujemo, da je izpostavljenost glede prodajnih tveganj zmerna, se pa na določenih segmentih povečuje.

Ad 2)

Na področju proizvodnih tveganj ni večjih nevarnosti, saj je Inles v zadnjem obdobju izrazilo izboljšal kvaliteto izdelkov, kateri so po tehničnih, materialnih in drugih karakteristikah usklajeni z aktualnimi evropskimi standardi oz. to usklajanje poteka tekoče glede na dinamiko sprememb in uvajanje novih zahtev. Pravzaprav je področje proizvodnje in prodaje fasadnih elementov (okna, vhodna vrata) v vse večji meri izpostavljeno novim zahtevam glede toplotne izolativnosti, varnosti, ekološke ustreznosti in tudi drugim zahtevam, kar ustreza večjim proizvajalcem, kamor Inles sodi. Tem zahtevam bo v prihodnje še lažje slediti, saj družba razpolaga z najsodobnejšo tehnologijo za proizvodnjo lesenih oken in vrat, prenovljene pa so tudi proizvodne zmogljivosti za proizvodnjo izdelkov iz plastike.

Ad 3)

Investicijska tveganja v veliki meri ne obstajajo, saj se investira v preizkušeno opremo in po dolgotrajnih preizkusih ter varovalkah v pogodbah s ponudniki investicijske opreme.

Ad 4)

Izguba ključnih kadrov je vsekakor veliko poslovno tveganje, ki ga poskušamo minimizirati s pripravljanjem zaposlenih za hiter prevzem dela v primeru fluktuacije, ustreznim nagrajevanjem in stimuliranjem ključnih zaposlenih in drugimi ukrepi. Precejšnje tveganje na kadrovske področju predstavlja starostna struktura zaposlenih, bolniške odsotnosti lahko povzročajo motnje v posameznih segmentih poslovnega procesa, število zaposlenih se iz leta v leto zmanjšuje, nadomeščanje z mladimi kadri pa je še vedno minimalno.

V prihodnjih obdobjih je načrtovano pospešeno vključevanje madih v delo družbe in sicer s štipendiranjem, pripravništvu in obveznimi praksami.

Ad 5)

Ob ustreznem nivoju prihodkov in poslovnih rezultatov je Inles glede na zadolženost vsekakor sposoben odplačevati obveznosti in je **tveganje izgube premoženja** kljub hipotekam na premoženje relativno majhno. Celoten sistem je tudi ustrezno zavarovan.

Ad 6)

Tveganje po vprašanju reklamacij obstaja že zaradi narave proizvodnje, saj se vsako naročilo obravnava individualno, obdelava naročil je tehnično zahtevna, proizvodnja je naročniška in potrebno je veliko pozornosti, da ne prihaja do napak pri tehnični razdelavi in izmerah na objektih. Glede na vrednost izdelkov imajo napake lahko pomembne finančne posledice.

Finančna tveganja so tveganja, ki izvirajo iz finančnih poslov. Družba je izpostavljena naslednjim vrstam finančnih tveganj:

1. valutno tveganje
2. obrestno tveganje
3. kreditno tveganje
4. likvidnostno tveganje

Ad 1)

Celotni izvoz in uvoz sta opravljena v evrih. Tečaj te valute se je z vstopom Slovenije v ERM2 skoraj popolnoma stabiliziral, zato je **valutno tveganje** minimalno.

Družba ne uporablja izvedenih finančnih instrumentov za obvladovanje valutnega tveganja.

Ad 2)

Obrestno tveganje je nevarnost, da bo prišlo do neugodnega ali škodljivega gibanja (spremembe) obrestne mere.

V letu 2017 je družba sicer ponovno znižala zadolženost pri finančnih ustanovah, vendar je kreditna izpostavljenost še vedno precejšnja. Trenutno so obrestne mere na zelo nizki ravni, stroški obresti so vsako leto nižji, tudi zaradi nižje zadolženosti. Dolgoročna posojila so obrestovana z variabilno obrestno mero in v primeru porasta EURIBOR-a obstaja določeno obrestno tveganje.

Ad 3)

Kreditno tveganje je tveganje, da bo prekinjen tok poravnavanja obveznosti, oz. da nam nasprotna stranka ne bo poravnala obveznosti in s tem povzročila družbi finančno izgubo.

Stanje v panogi kjer deluje podjetje, kljub nekaterim znakom izboljšanja, še vedno terja povečano pozornost. Gradbeništvo je dejavnost, v kateri so tveganja zaradi neplačil precejšnja. Likvidnost pri nekaterih naših kupcih se še vedno ni bistveno izboljšala, zato obstaja tveganje, da bodo določene terjatve plačane z zamudo, obstaja tudi verjetnost, da bo potrebno kakšno terjatev ali del terjatve tudi odpisati.

Družba ima veliko število kupcev, stanje terjatev do posameznih kupcev se redno in aktivno spremlja.

Tovrstno tveganje se zmanjšuje s preverjanjem bonitet kupcev, določanje limitov kupcev, zavarovanjem terjatev (SID-PKZ), bančnimi garancijami, kjer obstaja veliko tveganje se zahteva avansno plačilo. Določene dolgoročne terjatve ima družba zavarovane s hipoteko.

Ad 4)

Likvidnostno tveganje je tveganje, da se bo družba znašla v položaju, ko ne bo mogla izpolniti svojih finančnih obveznosti.

Glede na dejstvo, da del obveznosti predstavljajo zapadle obveznosti do dobaviteljev obstaja določeno likvidnostno tveganje. Tveganje obstaja tudi zaradi nepredvidljivih razmer na finančnem trgu, pri pridobivanju finančnih virov za kratkoročne potrebe.

Družba se za zmanjševanje tveganja plačilne sposobnosti poslužuje različnih ukrepov: usklajevanje plačil z dobavitelji, podaljševanje rokov plačil z dobavitelji, izboljševanje razmerja med kratkoročnimi in dolgoročnimi obveznostmi iz financiranja, prodaja terjatev in s kratkoročnimi posojili.

3.10 ODNOSI MED MATIČNO DRUŽBO IN ODVISNIMI DD RUŽBAMI

Poslovni odnosi med matično družbo in njenimi odvisnimi družbami se v glavnem nanašajo na nakup in prodajo storitev in najemnine za poslovne prostore. Pri tem so v medsebojnih transakcijah dosledno uporabljene tržne cene.

Posojila med družbami v skupini so bila odobrena po pogojih, ki jih določa Pravilnik o priznani obrestni meri med povezanimi osebami.

3.11 NAČRT ZA LETO 2018

INLES v letu 2018 načrtuje prodajne prihodke v višini 22,65 mio EUR, kar je za 6% več od realiziranega v letu 2017. Ocenjeno je, da bo na domačem trgu realizirana prodaja v višini 3,95 mio EUR (17% delež), od tega 150 tisoč EUR do družb v skupini in na tujih trgih 18,7 mio EUR (83% delež). Prodaja na tujih trgih naj bi se povečala za 6%, na domačem trgu za 2%.

Napovedana rast bazira na stabilni gospodarski situaciji na nekaterih ključnih trgih (Nemčija, Avstrija, Švica, Francija), pridobitvi novih kupcev, posodobitvi prodajnih programov ter pričakovani, vsaj minimalni rasti prodaje na trgih, na katerih smo v preteklih letih beležili velike padce.

Zaradi napovedi podražitev glavnine materialov in predvidene rasti stroškov dela je, kljub planirani rasti obsega prodaje, predviden podoben rezultat poslovanja kot v letu 2017. **Planiramo doseči za 153 tisoč EUR pozitivnega poslovnega izida iz poslovanja in 105 tisoč EUR čistega poslovnega izida.**

Poleg rasti poslovanja bo potrebno zagotavljati tudi primerno dinamiko poslovanja ter ustrezno produktno strukturo naročil. Celovito pozitivno poslovanje ostaja prvi cilj družbe, kateremu bodo posvečene vse poslovne aktivnosti.

V letu 2018 se bo nadaljevalo vključevanje mladih v delo družbe, ki je bilo intezivirano v letu 2017. Zaradi neugodne starostne strukture je pomlajevanje kadra nujno. V šolskem letu 2017/2018 je bilo razpisanih 6 kadrovske štípendij, mladi so vključeni v razne oblike pripravništva, obvezne prakse in študentskega dela. Ob koncu leta naj bi bilo v družbi 263 zaposlenih.

Ker je INLES je v preteklih letih z investicijami posodobil večino tehnologije za izdelavo lesenih, les-alu oken ter vrat in PVC oken in vrat, v letu 2018 ni predvidenih večjih investicij. Načrtovano je, da bo v ta namen porabljenih 400 tisoč EUR.

Nadaljevalo se bo s finančno stabilizacijo družbe, kateri bo tudi v letu 2018 posvečeno veliko aktivnosti in ukrepov. Načrtovano je zmanjševanje dolgoročne zadolženosti pri kreditodajalcih in sicer za 552 tisoč EUR. Zmanjšale naj bi se tudi obveznosti do dobaviteljev.

4. RAČUNOVODSKO POROČILO

4.1 PODLAGE ZA SESTAVO RAČUNOVODSKIH IZKAZOV

Izjava o skladnosti

Družba vodi knjigovodstvo v skladu z veljavnimi zakonskimi predpisi.

Računovodski izkazi družbe INLES d.d. so pripravljene v skladu z Zakonom o gospodarskih družbah (ZGD-1) in Slovenskimi računovodskimi standardi (SRS 2016). Podatki v računovodskih izkazih temeljijo na knjigovodskih listinah in poslovnih knjigah vodenih v skladu s Slovenskimi računovodskimi standardi.

Pri pripravi računovodskih izkazov so upoštevane temeljne računovodske predpostavke o časovni neomejenosti poslovanja, o dosledni stanovitnosti in strogem upoštevanju nastanka poslovnega dogodka. Oblikovane in uporabljene računovodske usmeritve so zasnovane na treh temeljnih načelih: na previdnosti, prednosti vsebine pred obliko in pomembnosti. Podrobnejši opisi računovodskih usmeritev, ki so bile uporabljene pri izdelavi računovodskih izkazov so prikazani v nadaljevanju tega poročila.

Metode vrednotenja se v primerjavi s preteklim letom niso spremenile.

4.2 RAČUNOVODSKE USMERITVE

Podlaga za sestavitev računovodskih izkazov

Računovodski izkazi so sestavljeni v evrih, brez stotin.

Priprava računovodskih izkazov v skladu s SRS zahteva od poslovodstva določene presoje, ocene in predpostavke, ki vplivajo na uporabo računovodskih usmeritev in na izkazane vrednosti sredstev in obveznosti, prihodkov in odhodkov. Te ocene in z njimi povezane predpostavke temeljijo na preteklih izkušnjah in vrsti drugih, v danih okoliščinah primernih dejavnikov. Na njih temelječe presoje vrednosti sredstev in obveznosti se lahko razlikujejo od drugih virov. Tudi poznejši dejanski rezultati lahko od teh ocen odstopajo.

Računovodske usmeritve, ki so navedene v nadaljevanju, so bile dosledno uporabljene v vseh obdobjih, ki so prikazana v računovodskih izkazih.

4.2.1 Vrednotenje postavk v bilanci stanja

Neopredmetena dolgoročna sredstva

Neopredmetena sredstva zajemajo naložbe v pridobljene pravice do industrijske lastnine in druge pravice. So nedenarna sredstva in praviloma fizično ne obstajajo. V bilanci stanja so izkazana zbirno, po posameznih vrstah teh sredstev, z neodpisano vrednostjo kot razliko med nabavno vrednostjo in popravkom vrednosti.

Neodpisana vrednost neopredmetenega osnovnega sredstva se zmanjšuje z amortiziranjem. Uporabljen je model nabavne vrednosti.

Opredmetena osnovna sredstva

Opredmetena osnovna sredstva so zemljišča, zgradbe in oprema. Kot opredmetena osnovna sredstva usposobljena za uporabo, se štejejo tudi vrste drobnega inventarja, katerih doba uporabnosti je daljša od leta dni.

Nabavno vrednost opredmetenega osnovnega sredstva sestavljajo njegova nakupna cena in vsi stroški, ki jih je mogoče pripisati neposredno njegovi usposobitvi za nameravano uporabo.

Za opredmeteno osnovno sredstvo se v knjigovodskih evidencah izkazuje posebej nabavna vrednost in posebej nabrani popravek vrednosti, v bilanci stanja pa zgolj neodpisana vrednost, ki je razlika med nabavno vrednostjo in nabranim popravkom vrednosti. Neodpisana nabavna vrednost opredmetenega osnovnega sredstva se zmanjšuje z amortiziranjem.

Uporabljen je model nabavne vrednosti.

Amortizacija

Stroški amortizacije so zneski nabavne vrednosti opredmetenih osnovnih sredstev in neopredmetenih dolgoročnih sredstev, ki v posameznih obračunskih obdobjih prehajajo iz teh sredstev v nastajajoče poslovne učinke.

Družba v okviru celotne dobe uporabnosti posameznega opredmetenega osnovnega sredstva dosledno razporeja njegov amortizirljivi znesek med posamezna obračunska obdobja kot tedanjo amortizacijo. Družba uporablja metodo enakomernega časovnega amortiziranja.

Amortizacija opredmetenih osnovnih sredstev se obračunava posamično.

Dobe uporabnosti za posamezne vrste osnovnih sredstev so opredeljene po amortizacijskih skupinah z letnimi amortizacijskimi stopnjami:

- gradbeni objekti od 1,5 % do 4,0 %
- posamezni deli zgradb 6%
- proizvodna oprema od 6,67 % do 20,0 %
- računalniška oprema 20,0 %
- motorna vozila 20,0 %
- druga oprema od 6,67 % do 25,0 %

Zemljišča se ne amortizirajo, ker njihova doba koristnosti ni določljiva.

Dobe uporabnosti za posamezne vrste neopredmetenih sredstev so opredeljene po amortizacijskih skupinah z letnimi amortizacijskimi stopnjami: 3,33% (balgovna znamka) in 10 – 50 % (programska oprema).

Naložbene nepremičnine

Naložbena nepremičnina je nepremičnina, posedovana, da bi prinašala najemnino in povečala vrednost dolgoročne naložbe.

Naložbene nepremičnine, ki izpolnjuje pogoje za pripoznanje, so v začetku ovrednotene po nabavni vrednosti, ki jo sestavljajo nakupna cena in stroški nakupa.

Objekti so amortizirani po metodi enakomernega časovnega amortiziranja, stopnja amortizacije je 2,5 % do 4 %.

Dolgoročne finančne naložbe

Dolgoročne finančne naložbe so finančne naložbe, ki naj bi jih družba imela več kot leto dni in so večinoma naložbe v kapital drugih podjetji, ali v finančne dolgove drugih podjetji (dolgoročno dana

posojila), države ali drugih izdajateljev.

Dolgoročne finančne naložbe se ob začetnem pripoznanju ovrednotijo po nabavni vrednosti, ki je enaka bodisi plačanemu znesku denarja ali njegovih ustreznikov bodisi pošteni vrednosti drugih nadomestil za nakup na dan menjave, povečani za stroške, ki jih je mogoče pripisati neposredno naložbi.

Prevrednotenje dolgoročnih finančnih naložb je sprememba njihove knjigovodske vrednosti. Opravi se lahko na koncu poslovnega leta ali med njim. Pojavi se kot prevrednotenje dolgoročnih finančnih naložb zaradi oslabitve. Naložbo, ki kotira na borzi družba usklajuje s tržno vrednostjo preko kapitala.

Odložene terjatve za davek

Odložene terjatve za davek se pripoznajo za zneske davka od dobička, ki bodo povrnjeni v prihodnjih obdobjih in so posledica prenosa neizrabljenih začasnih izgub ter neizrabljenih davčnih dobropisov v naslednja davčna obdobja.

Odložene terjatve za davek se zmanjšajo za znesek, za katerega ni več verjetno, da bo mogoče uveljaviti davčno olajšavo, povezano s sredstvom in dejansko porabo.

Zaloge

Zaloge v podjetju predstavljajo: zaloge materiala, zaloge nedokončane proizvodnje, zaloge proizvodov in trgovskega blaga in predujme za zaloge.

Količinsko enoto zaloge materiala in trgovskega blaga podjetje vrednoti po nabavni ceni, ki jo sestavlja nakupna cena, uvozne in druge dajatve in neposredni stroški nabave. Pri porabi zalog materiala družba uporablja metodo drsečih povprečnih cen.

Prevrednotenje zalog je sprememba njihove knjigovodske vrednosti. Če so ob koncu obračunskega obdobja zaloge materiala ovrednotene po višjih cenah, kot izhajajo iz končnih nabavnih (tržnih) cen, je treba vrednosti zalog zmanjšati na vrednost, izračunano na podlagi zadnjih nabavnih cen, za razliko pa obremeniti stroške materiala. Ob koncu obračunskega obdobja je treba vrednost zalog, izkazano v poslovnih knjigah, primerjati z njihovo čisto iztržljivo vrednostjo. Če je knjigovodska vrednost večja, je treba vrednost zalog zmanjšati na čisto iztržljivo vrednost, odpis vrednosti pa všteti med odhodke poslovanja. Vrednost zalog je treba odpisati pri vsaki postavki ali skupini podobnih postavk posebej.

Zaloge nedokončane proizvodnje so vrednotene po proizvajalnih stroških, ki vključujejo vse direktne stroške proizvodnje, stroške amortizacije in stroške obratne režije. V analitični evidenci družba spremlja skupine zalog nedokončane proizvodnje po njenih delovnih nalogih, vrednotijo pa se po stopnjah dovršenosti proizvodnje.

Zaloge gotovih proizvodov so vrednotene s proizvajalnimi stroški.

Tako kot zaloge materiala in trgovskega blaga je potrebno zaloge nedokončane proizvodnje in gotovih proizvodov na koncu obračunskega obdobja primerjati z njihovo čisto iztržljivo vrednostjo in morebitno razliko uskladiti na čisto iztržljivo vrednost pri vsaki postavki posebej.

Dolgoročne poslovne terjatve

Med dolgoročne poslovne terjatve uvršča podjetje dolgoročne blagovne kredite in druge dolgoročne terjatve iz poslovanja. Dolgoročne blagovne kredite podjetje vrednoti v skladu s

pogodbenimi določili.

Del dolgoročnih terjatev iz poslovanja, ki zapade v plačilo v roku največ enega leta po datumu bilanciranja, je izkazan v bilanci stanja med kratkoročnimi poslovnimi terjatvami.

Kratkoročne poslovne terjatve

Glavnino kratkoročnih terjatev podjetja predstavljajo kratkoročne poslovne terjatve do kupcev in kratkoročne poslovne terjatve do drugih.

Med kratkoročnimi poslovnimi terjatvami je v bilanci stanja izkazan tudi del dolgoročnih terjatev, ki zapade v plačilo v roku enega leta ali prej po datumu bilance stanja.

Obresti se obračunavajo v skladu s pogodbo na dan zapadlosti terjatve. Prevrednotenje terjatev je sprememba njihove knjigovodske vrednosti. Terjatve, za katere obstaja domneva, da ne bodo poravnane ali pa niso poravnane v rednem roku oz. v celotnem znesku, se izkažejo kot dvomljive ali sporne. Družba oblikuje popravke vrednosti po posameznih terjatvah. Kriterij za oblikovanje popravka je presoja posamične zapadle terjatve najmanj enkrat letno. Posledica oblikovanja popravkov vrednosti so prevrednotovalni odhodki v zvezi s terjatvami.

Kriterij za oblikovanje popravka vrednosti, je presoja posamične zapadle terjatve najmanj enkrat letno.

Kratkoročne finančne naložbe

Kratkoročne finančne naložbe so večinoma naložbe v finančne dolgove drugih podjetji, države ali drugih izdajateljev, lahko tudi v kapital drugih podjetji, pojavljajo pa se kot finančna sredstva drugačne kratkoročne narave, ki niso vezana na proizvodnjanje in opravljanje storitev v podjetju naložbeniku.

Kratkoročne finančne naložbe so ovrednotene po njihovi nabavni vrednosti oz. v skladu z pogodbo. Prevrednotenje kratkoročnih finančnih naložb se lahko opravi zaradi njihove oslabitve, na koncu poslovnega leta ali med njim.

Denarna sredstva

Denarna sredstva so gotovina, knjižni denar in denar na poti. Tuje valute in devize se na dan bilance stanja preračunavajo v domačo valuto po referenčnem tečaju ECB, objavi ga Banka Slovenije.

Kapital

Celotni kapital sestavljajo vpoklicani kapital, kapitalske rezerve, rezerve iz dobička, preneseni čisti dobiček iz preteklih let ali prenesena čista izguba iz preteklih let, revalorizacijske rezerve, rezerve, nastale zaradi vrednotenja po pošteni vrednosti, in prehodno še nerazdeljeni čisti dobiček ali še ne poravnana čista izguba poslovnega leta.

Rezervacije in dolgoročne pasivne časovne razmejitve

Rezervacije se oblikujejo za sedanje obveze, ki izhajajo iz obvezujočih preteklih dogodkov in se bodo po predvidevanjih poravnale v prihodnosti, ki ni z gotovostjo določena ter katerih velikosti je mogoče zanesljivo oceniti.

Dolgoročne pasivne časovne razmejitve izkazujejo odložene prihodke, ki bodo v obdobju, daljšem od enega leta, pokrili predvidene odhodke.

Z rezervacijami v obliki vnaprej vračunanih stroškov pa pokrivamo v prihodnosti nastale stroške oz. odhodke in lahko nastanejo iz naslova reorganizacije, pričakovanih izgub iz kočljivih pogodb, pokojnin, jubilejnih nagrad in odpravnin ob upokojitvi.

Rezervacije se lahko porabijo samo za tiste postavke, za katere so bile oblikovane, v utemeljenih primerih pa tudi za enakovrstne postavke.

Po koncu obračunskega obdobja, za katerega je bila oblikovana rezervacija, se njen celotni neporabljen del prenese med ustrezne prihodke.

Dolgoročne finančne in poslovne obveznosti

Dolgoročni finančni dolgovi so dobljena finančna posojila na podlagi posojilnih pogodb, dolgoročni poslovni dolgovi pa dolgoročne obveznosti za kupljeno blago ali storitve, katerih roki zapadlosti v plačilo so daljši od leta dni.

V poslovnih knjigah se izkazujejo v vrednostih, ki izhajajo iz ustreznih listin. Obresti se obračunajo v skladu s pogodbo na dan zapadlosti dela ali celote in na dan bilance stanja in se pripišejo glavnici, če je tako določeno v pogodbi, sicer pa so izkazane kot kratkoročna obveznost iz financiranja. Del dolgoročnih obveznosti iz financiranja in iz poslovanja, ki zapade v plačilo v enem letu po datumu bilance stanja, se izkaže kot kratkoročna obveznost iz financiranja ali iz poslovanja.

Kratkoročne finančne in poslovne obveznosti

Kratkoročni dolgovi so finančni ali poslovni. Kratkoročne finančne obveznosti so dobljena kratkoročna posojila na podlago posojilnih pogodb. Kratkoročne poslovne obveznosti so obveznosti iz naslova dobav blaga in storitev, kratkoročne obveznosti do zaposlenih, kratkoročne obveznosti do države iz naslova davkov in prispevkov itd.

Med kratkoročnimi obveznostmi je izkazan v bilanci stanja tudi del dolgoročnih obveznosti, ki zapade v plačilo v roku enega leta od datuma bilance stanja.

Kratkoročne časovne razmejitve

Kratkoročne časovne razmejitve so terjatve in druga sredstva ter obveznosti, ki se bodo po predvidevanjih pojavili v letu dni in katerih nastanek je verjeten.

Kratkoročne časovne razmejitve so lahko aktivne ali pasivne časovne razmejitve. Prve je mogoče obravnavati kot terjatve v širšem pomenu, druge pa kot dolgove v širšem pomenu.

4.2.2 Vrednotenje postavk izkaza poslovnega izida

Družba uporablja I. različico izkaza poslovnega izida in izkaz vseobsegajočega donosa.

Prihodki od prodaje

Prihodke od prodaje sestavljajo prihodki od prodaje na domačem in tujem trgu, prihodki od prodaje storitev na domačem in tujem trgu, prihodki blaga in materiala na domačem in tujem trgu.

Prihodki od prodaje proizvodov, trgovskega blaga, materiala in storitev se merijo na podlagi prodajnih cen, navedenih v računih in drugih listinah, zmanjšanih za popuste, odobrene pri prodaji ali kasneje, tudi zaradi zgodnejšega plačila, pa tudi za vrednost vrnjenih količin.

Kupcu zaračunan davek na dodano vrednost se ne šteje za prihodek družbe.

Stroški in poslovni odhodki

Stroški poslovanja so v poslovnih knjigah zbrani po naravnih vrstah, skladno s predpisanim

kontnim načrtom. Po funkcionalnih skupinah so razčlenjeni na nabavno vrednost prodanega blaga, na proizvodjalne stroške prodanih učinkov in na stroške uprave in prodaje. Nabavna vrednost prodanega blaga je enaka nabavni vrednosti v obračunskem obdobju prodanega blaga. Njeno vrednost zmanjšujejo ugotovljeni inventurni viški oz. povečujejo inventurni primanjkljaji.

Finančni prihodki in finančni odhodki

Finančni prihodki so prihodki od naložbenja. Pojavljajo se v zvezi z dolgoročnimi in kratkoročnimi finančnimi naložbami pa tudi v zvezi s terjatvami. Sestavljajo jih obračunane obresti, deleži v dobičku drugih in prevrednotovalni finančni prihodki.

Finančni odhodki so odhodki za financiranje, katerih glavnino predstavljajo stroški obresti in odhodki za naložbenje, ki imajo predvsem naravo prevrednotovalnih finančnih odhodkov.

Drugi prihodki in drugi odhodki

Druge prihodke oz. druge odhodke sestavljajo neobičajne postavke, ki niso povezane s poslovnimi učinki.

4.2.3 Izkaz vseobsegajočega donosa

Sestavljen je iz čistega poslovnega izida in drugega vseobsegajočega donosa. Izkaz drugega vseobsegajočega donosa vsebuje postavke prihodkov in odhodkov vključno s prilagoditvami zaradi prerazvrstitev, ki niso prikazane v poslovnem izidu.

4.2.4 Izkaz denarnih tokov

Izkaz denarnih tokov je sestavljen po neposredni metodi, torej različici I. Podatki za prejemke in izdatke se pridobijo iz poslovnih knjig podjetja.

4.2.5 Izkaz gibanja kapitala

Izkaz gibanja kapitala podjetja je sestavljen tako, da prikazuje spremembe vseh sestavin kapitala, zajetih v bilanci stanja, ima obliko sestavljene razpredelnice vseh sestavin kapitala in se prikazuje za dve zaporedni leti.

4.3 RAČUNOVODSKI IZKAZI

BILANCA STANJA INLES D.D. 31.12.2017

v EUR

Vsebina		31.12.2017	31.12.2016	IND. 17/16
SREDSTVA		18.358.698	18.647.969	98
A.	DOLGOROČNA SREDSTVA	11.659.900	12.354.467	94
I.	Neopredmetena sredstva in dolg. AČR	1.351.346	1.415.115	95
1.	Dolgoročne premoženske pravice	1.351.346	1.415.115	95
II.	Opredmetena osnovna sredstva	6.058.341	7.179.132	84
1.	Zemljišča in zgradbe	4.254.991	4.426.397	96
a.	Zemljišča	1.338.398	1.352.845	99
b.	Zgradbe	2.916.593	3.073.552	95
2.	Proizvajalne naprave in stroji	1.632.082	2.586.328	63
3.	Druge naprave in oprema	159.729	159.907	100
4.	Opredmetena osnovna sredstva, ki se pridobiva	11.539	6.500	178
b.	Predujmi za pridobitev opredmetenih OS	11.539	6.500	178
III.	Naložbene nepremičnine	465.413	485.389	96
IV.	Dolgoročne finančne naložbe	2.020.454	1.950.052	104
1.	Dolgoročne finančne naložbe, razen posojil	290.524	75.955	382
a.	Delnice in deleži družb v skupini	214.188	14.188	1.510
c.	Druge delnice in deleži	73.868	59.299	125
č.	Druge dolgoročne finančne naložbe	2.468	2.468	100
2.	Dolgoročna posojila	1.729.930	1.874.097	92
a.	Dolgoročna posojila družbam v skupini	1.729.930	1.874.097	92
V.	Dolgoročne poslovne terjatve	1.704.807	1.260.201	135
1.	Dolgoročne poslovne terjatve do družb v skupini	789.575	209.679	377
2.	Dolgoročne poslovne terjatve do kupcev	915.232	1.050.522	87
VI.	Odložene terjatve za davek	59.539	64.578	92
B.	KRATKOROČNA SREDSTVA	6.657.513	6.264.724	106
II.	Zaloge	2.255.457	2.009.774	112
1.	Material	1.137.339	1.045.314	109
2.	Nedokončana proizvodnja	260.296	167.665	155
3.	Proizvodi in trgovsko blago	857.822	796.206	108
4.	Predujmi za zaloge		589	0
III.	Kratkoročne finančne naložbe	819.430	977.086	84
2.	Kratkoročna posojila	819.430	977.086	84
a.	Kratkoročna posojila družbam v skupini	273.797	239.472	114
b.	Kratkoročna posojila drugim	545.633	737.614	74
IV.	Kratkoročne poslovne terjatve	3.536.185	3.149.307	112
1.	Kratkoročne poslovne terjatve do družb v skupini	1.464.778	893.936	164
2.	Kratkoročne poslovne terjatve do kupcev	1.857.238	2.105.048	88
3.	Kratkoročne poslovne terjatve do drugih	214.169	150.323	142
V.	Denarna sredstva	46.441	128.557	36
C.	KRATKOROČNE AČR	41.285	28.778	143
Izvenbilančna sredstva		4.135.255	4.584.100	90

OBVEZNOSTI DO VIROV SREDSTEV		18.358.698	18.647.969	98
A.	KAPITAL	8.840.963	8.735.462	101
I.	Vpoklicani kapital	5.945.669	5.945.669	100
1.	Osnovni kapital	5.945.669	5.945.669	100
II.	Kapitalske rezerve	516.412	516.412	100
III.	Rezerve iz dobička	1.504.137	1.443.488	104
1.	Zakonske rezerve	594.567	594.567	100
2.	Rezerve za lastne delnice in lastne posl. deleže	257.939	257.939	100
3.	Lastne delnice (kot odbitna postavka)	-257.939	-257.939	100
4.	Statutarne rezerve	27.582	27.582	100
5.	Druge rezerve iz dobička	881.988	821.339	107
V.	Rezerve - vred. po pošteni vrednosti	-34.911	-19.533	179
VI.	Preneseni čisti poslovni izid	849.007	829.125	102
VII.	Čisti poslovnega leta	60.649	20.301	299
B.	REZERVACIJE IN DOLG. PČR	635.114	511.917	124
1.	Rezervacije za pokojnine in podobne obveznosti	529.159	435.587	121
2.	Druge rezervacije	105.955	76.330	139
3.	Dolgoročne pasivne časovne razmejitve			
C.	DOLGOROČNE OBVEZNOSTI	2.146.004	2.821.590	76
I.	Dolgoročne finančne obveznosti	2.027.004	2.685.590	75
2.	Dolgoročne finančne obveznosti do bank	1.126.638	1.617.537	70
4.	Druge dolgoročne finančne obveznosti	900.366	1.068.053	84
II.	Dolgoročne poslovne obveznosti	119.000	136.000	88
2.	Dolgoročne poslovne obveznosti do dobaviteljev	119.000	136.000	88
Č.	KRA TKOROČNE OBVEZNOSTI	6.731.027	6.573.427	102
II.	Kratkoročne finančne obveznosti	897.742	886.796	101
2.	Kratkoročne finančne obveznosti do bank	700.038	707.593	99
4.	Druge kratkoročne finančne obveznosti	197.704	179.203	110
III.	Kratkoročne poslovne obveznosti	5.833.285	5.686.631	103
1.	Kratkoročne poslovne obveznosti do družb v skupini	74.239	23.523	316
2.	Kratkoročne poslovne obveznosti do dobaviteljev	4.347.525	4.718.917	92
3.	Kratkoročne menične obveznosti	225.809	87.714	257
4.	Krat. poslovne obveznosti na podlagi predujmov	519.872	335.431	155
5.	Druge kratkoročne poslovne obveznosti	665.840	521.046	128
D.	KRA TKOROČNE PČR	5.590	5.573	100
Izvenbilančne obveznosti		4.135.255	4.584.100	90

IZKAZ POSLOVNEGA IZIDA INLES D.D. 1.1.2017 - 31.12.2017

Vsebina		LETO 2017	delež v PRIH.	LETO 2016	delež v PRIH.	indeks 17 na 16
1.	Čisti prihodki od prodaje	21.322.996	100,0	20.220.311	100,0	105,5
a)	Na domačem trgu	3.896.534	18,3	3.259.169	16,1	119,6
b)	Na tujem trgu	17.426.462	81,7	16.961.142	83,9	102,7
2.	Sprememba vrednosti zalog proiz. in nedok.pr	155.185	0,7	105.744	0,5	146,8
3.	Ustvarjeni lastni proizvodi in storitve	1.748	0,0		0,0	
4.	Drugi prihodki (s prevred. posl.prihodki)	307.276	1,4	161.692	0,8	190,0
5.	Stroški blaga, materiala in storitev	15.732.572	73,8	14.729.060	72,8	106,8
a)	Stroški blaga in materiala	11.826.749	55,5	11.068.130	54,7	106,9
b)	Stroški storitev	3.905.823	18,3	3.660.930	18,1	106,7
6.	Stroški dela	4.923.962	23,1	4.765.345	23,6	103,3
a)	Stroški plač	3.702.709	17,4	3.623.674	17,9	102,2
b)	Stroški socialnih zavarovanj	600.363	2,8	586.705	2,9	102,3
	- od tega stroški pokojninskih zavarovanj	329.855	1,5	322.443	1,6	102,3
c)	Drugi stroški dela	620.890	2,9	554.966	2,7	111,9
7.	Odpisi vrednosti	845.009	4,0	782.395	3,9	108,0
a)	Amortizacija	682.550	3,2	737.781	3,6	92,5
b)	Prevrednot. poslovni odhodki (pri op.OS)	193	0,0	154	0,0	125,3
c)	Prevrednot. poslovni odhodki pri obr.sredstvih	162.266	0,8	44.460	0,2	365,0
8.	Drugi poslovni odhodki	84.116	0,4	64.787	0,3	129,8
9.	Finančni prihodki iz deležev	6.339	0,0	6.390	0,0	99,2
č)	Finančnimi prihodki iz drugih naložb	6.339	0,0	6.390	0,0	99,2
10.	Finančni prihodki iz danih posojil	19.209	0,1	21.125	0,1	90,9
a)	Finančni prihodki iz danih posojil v skupini	19.209	0,1	21.125	0,1	90,9
11.	Finančni prihodki iz poslovnih terjatev	56.075	0,3	63.599	0,3	88,2
a)	Finančni prihodki iz poslovnih terjatev v skupini	1.006	0,0	2.896	0,0	34,7
b)	Finančni prihodki iz poslovnih terjatev do drugih	55.069	0,3	60.703	0,3	90,7
12.	Fin. odhodki iz oslabitev in odpisov fin. naložb		0,0		0,0	
13.	Finančni odhodki iz finančnih obveznosti	75.068	0,4	128.985	0,6	58,2
b)	Finančni odhodki iz posojil, prejetih od bank	67.540	0,3	98.504	0,5	68,6
č)	Finančni odhodki iz drugih finančnih obveznosti	7.528	0,0	30.481	0,2	24,7
14.	Finančni odhodki iz poslovnih obveznosti	81.706	0,4	73.984	0,4	110,4
b)	Finančni odhodki iz obveznosti do dob.in menič.	64.161	0,3	72.870	0,4	88,0
d)	Finančni odhodki iz drugih poslovnih obveznosti	17.545	0,1	1.114	0,0	1.575,0
18.	Odloženi davki	5.097	0,0	-6.298	0,0	-80,9
19.	ČISTI POSLOVNI IZID OBRAČ. OBDOBJA	121.298	0,6	40.603	0,2	298,7

VSEOBSEGAJOČI DONOS INLES D.D. 1.1.2017 do 31.12.2017

Vsebina		LETO 2017	delež v PRIH.	LETO 2016	delež v PRIH.	indeks 17 na 16
19.	ČISTI POSLOVNI IZID OBRAČ. OBDOBJA	121.298	0,6	40.603	0,2	298,7
21.	Ostali vseobsegajoči donos obrač.obdobja	-15.378	-0,1	10.282	0,1	
a)	Prevred. dolgoroč. finančnih naložb	14.569	0,1	-767	0,0	
b)	Prevred. rezervacij za aktuar. raz. za odpravnine	-30.028	-0,1	11.571	0,1	
c)	Odloženi davki	-81	0,0	522	0,0	
24.	CELOTNI VSEOB. DONOS OBRAČ.OBDOBJA	105.920	0,5	50.885	0,3	208,2

Izkaz denarnih tokov Inles d.d.

v EUR	leto 2017	leto 2016
A. DENARNI TOKOVI PRI POSLOVANJU		
a) PREJEMKI PRI POSLOVANJU	25.063.206	24.196.456
- Prejemki od prodaje proizvodov in storitev	23.404.666	22.557.906
- Slovenski trg	5.932.762	5.245.964
- Tuji trg	17.471.904	17.311.942
- Vrnjen DDV in drugi davki	1.430.687	1.498.047
- Drugi prejemki pri poslovanju	227.853	140.503
b) IZDATKI PRI POSLOVANJU	-24.398.186	-23.355.427
- Izdatki za nakupe materiala in storitev	-19.450.077	-18.572.410
- Izdatki za plače in deleže zaposlenec v dobičku	-3.067.856	-2.973.891
- Izdatki za dajatve vseh vrst	-1.853.719	-1.793.739
- Drugi izdatki pri poslovanju	-26.534	-15.387
c) POZITIVNI ALI NEGATIVNI DENARNI IZID PRI POSLOVANJU	665.020	841.029
B. DENARNI TOKOVI PRI INVESTIRANJU		
a) PREJEMKI PRI INVESTIRANJU	317.561	292.958
- Prejemek od obresti in deležev iz dobička drugih	72.627	72.800
- Prejemek od odtujitve neopredmetenih dog. sredstev		
- Prejemek od odtujitve opredmetenih osnovnih sredstev	244.934	220.158
- Prejemek od odtujitve naložbenih nepremičnin		
- Prejemek od odtujitve dolgoročnih finančnih naložb		
- Prejemek od odtujitve kratkoročnih fin. naložb		
b) IZDATKI PRI INVESTIRANJU	-364.383	-303.122
- Izdatek za pridobitev neopredmet. dolgoročnih sredstev	-20.190	-19.524
- Izdatek za pridobitev opredmetenih osnovnih sredstev	-144.193	-283.598
- Izdatek za pridobitev naložbenih nepremičnin		
- Izdatek za pridobitev dolgoročnih finančnih naložb	-200.000	
- Izdatek za pridobitev kratkoročnih finančnih naložb		
c) POZITIVNI ALI NEGATIVNI DENARNI IZID PRI INVESTIRANJU	-46.822	-10.164
C) DENARNI TOKOVI PRI FINANCIRANJU		
a) PREJEMKI PRI FINANCIRANJU	456.252	449.167
- Prejemki od vplačanega kapitala		
- Prejemki od povečanja dolgoročnih finančnih obveznosti	160.000	250.000
- Prejemek od danih posojil in kreditov - dolg.	110.417	99.167
- Prejemki od povečanja kratkoročnih finančnih obveznosti	185.835	100.000
- Prejemek od danih posojil in kreditov - krat.		
b) IZDATKI PRI FINANCIRANJU	-1.156.566	-1.261.356
- Izdatki za dane obresti (eskont)	-147.361	-193.055
- Izdatki za vračila kapitala		
- Izdatki za nakup lastnih delnic		
- Izdatki za odplačila dolg. finančnih obveznosti	-869.205	-882.701
- Izdatki za dano kratkoročno posojilo in kredit		
- Izdatki za odplačila kratkoročnih finančnih obveznosti	-140.000	-185.600
- Izdatki za izplačila dividend in drugih deležev v dobičku		
c) POZITIVNI ALI NEGATIVNI DENARNI IZID PRI FINANCIRANJU	-700.314	-812.189
Č) KONČNO STANJE DENARNIH SREDSTEV	46.441	128.557
X) Denarni izid v obdobju	-82.116	18.676
y) Začetno stanje denarnih sredstev	128.557	109.881

Izkaz denarnega toka je sestavljen po različici I oziroma po neposredni metodi.

IZKAZ GIBANJA KAPITALA INLES D.D. NA DAN 2016, 2017

(V EUR)	Osnovni kapital	Kapitalske rezerve	Zakonske rezerve	Rezerve za lastne delnice		Statutarne rezerve	Druge rezerve iz dobička	Rezerve iz pos. vred. za aktuar		Rezerve iz pos. vred. naložbe		Preneseni čisti dobiček	Prenesena čista izguba	Čisti dobiček pos. leta	Čista izguba pos. leta	skupaj kapital
				III./1	III./2			IV./1	IV./2	V./1	V./2					
A1. Stanje 31.12.2015	5.945.669	516.412	594.567	257.939	257.939	27.582	801.037	-21.834	-7.981	809.369	0	20.894		20.894		8.685.715
Preračuni za nazaj							1									1
A2. Stanje 1.1.2016	5.945.669	516.412	594.567	257.939	-257.939	27.582	801.038	-21.834	-7.981	809.369	0	20.894		20.894		8.685.716
B1. Spremembe lastniškega kapitala																
B2. Celotni vseobsegajoči donos poročevalskega obdobja																
Vnos čistega poslovnega izida																
Sprem. zneska pos. vre. za aktuarske raz. za odpravnine								10.710					-1.138			40.603
Sprem. zneska pos. vred. dolg. finančnih naložb																9.572
B3. Sprememba v kapitalu																-428
Razporeditev čistega dobička kot sestavin kapitala po sklepu UO							20.302									0
Prerazporeditev preostalega čistega dobička leta 2015 na preneseni izid										20.894	0	-20.894		20.301		0
C. Stanje 31.12.2016	5.945.669	516.412	594.567	257.939	-257.939	27.582	821.339	-11.124	-8.409	829.125	0	20.301		20.301		8.735.462
										829.125				20.301		849.426
(V EUR)	Osnovni kapital	Kapitalske rezerve	Zakonske rezerve	Rezerve za lastne delnice	Lastne delnice in las. deleži	Statutarne rezerve	Druge rezerve iz dobička	Rezerve iz pos. vred. za aktuar	Rezerve iz pos. vred. naložbe	Preneseni čisti dobiček	Prenesena čista izguba	Čisti dobiček pos. leta	Čista izguba pos. leta	skupaj kapital		
A1. Stanje 31.12.2016	5.945.669	516.412	594.567	257.939	-257.939	27.582	821.339	-11.124	-8.409	829.125	0	20.301		20.301		8.735.462
Preračuni za nazaj																
A2. Stanje 1.1.2017	5.945.669	516.412	594.567	257.939	-257.939	27.582	821.339	-11.124	-8.409	829.125	0	20.301		20.301		8.735.462
B1. Spremembe lastniškega kapitala																
B2. Celotni vseobsegajoči donos poročevalskega obdobja																
Vnos čistega poslovnega izida																
Sprem. zneska pos. vre. za aktuarske raz. za odpravnine								-27.178					-419			121.298
Sprem. zneska pos. vred. dolg. finančnih naložb									11.800							-27.597
B3. Sprememba v kapitalu																11.800
Razporeditev čistega dobička kot sestavin kapitala po sklepu UO							60.649									0
Prerazporeditev preostalega čistega dobička leta 2016 na preneseni izid										20.301	0	-20.301		60.649		0
C. Stanje 31.12.2017	5.945.669	516.412	594.567	257.939	-257.939	27.582	881.988	-38.302	3.391	849.007	0	60.649		60.649		909.656

Finančni kazalniki

(izračun na tisoč EUR)	2017	2016
Profitabilnostni kazalniki		
EBITDA marža	4,9%	4,6%
Marža iz poslovanja	0,9%	0,7%
Neto marža	0,6%	0,2%
Donosnost na kapital	1,4%	0,5%
Donosnost na celotna sredstva	1,1%	0,9%
Donosnost na investirani kapital (ROIC)	2,0%	1,5%
Aktivnostni kazalniki		
Dnevi obračanja zalog	39	36
Dnevi plačila kupcev	57	54
Operativni cikel	95	90
Dnevi plačila dobaviteljem	103	118
Dnevi neto denarnega toka	(7)	(27)
Čisti prihodki od prodaje na investirani kapital	2,20	2,02
Prihodki na zaposlenega (v tisoč EUR)	80	79
Stroški dela na zaposlenega (v tisoč EUR)	19	19
Dodana vrednost na zaposlenega (v tisoč EUR)	23	22
Povprečno število zaposlenih	266	257
Kazalniki finančnega stanja		
Hitri koeficient	0,65	0,65
Obratni koeficient	0,99	0,95
Kapital v celotnih sredstvih	0,48	0,47
Finančne obveznosti v kapitalu	0,33	0,41
Neto finančne obveznosti v kapitalu	0,23	0,28
Finančne obveznosti / EBITDA	2,79	3,85
Kapital v dolgoročnih sredstvih	0,76	0,71
Dolgoročni viri v dolgoročnih sredstvih	1,00	0,98
Pokritje obresti	2,69	1,14
Ostali kazalniki		
Stopnja lastniškosti financiranja	0,48	0,47
Stopnja dolgoročnosti financiranja	0,63	0,65
Stopnja osnovnosti investiranja	0,40	0,46
Stopnja dolgoročnosti investiranja	0,64	0,66
Koeficient kapitalske pokritosti osnovnih sredstev	1,19	1,02
Koeficient neposredne pokritosti kratkoročnih obveznosti	0,13	0,17
Koeficient pospešene pokritosti kratkoročnih obveznosti	0,65	0,65
Koeficient kratkoročne pokritosti kratkoročnih obveznosti	0,99	0,95
Koeficient gospodarnosti poslovanja	1,01	1,01
Koeficient čiste dobičkonosnosti kapitala	0,01	0,00
Koeficient dividendnosti osnovnega kapitala	0,00	0,00

4.4. POJASNILA K RAČUNOVODSKIM IZKAZOM

4.4.1 Pojasnila k bilanci stanja

4.4.1.1. Sredstva

Dolgoročna sredstva

Preglednica neopredmetenih osnovnih sredstev

Neopredmetena dolgoročna sredstva na dan 31.12.2017 znašajo 1.351.346 EUR. Pregled gibanja neopredmetenih osnovnih sredstev je prikazan v naslednji tabeli.

Nabavna vrednost	Dolgoročno premož. pr.	Investicije v teku	Skupaj
Stanje 1.1.2017	2.190.540	0	2.190.540
Povečanja	20.714	20.714	41.428
Zmanjšanja	0	20.714	20.714
Prevrednotenje			0
Stanje 31.12.2017	2.211.254	0	2.211.254
Popravek vrednosti			
Stanje 1.1.2017	775.425		775.425
Amotrizacija	84.483		84.483
Zmanjšanja	0		0
Prenosi med pov. pod.			0
Prevrednotenje			0
Stanje 31.12.2017	859.908	0	859.908
Neodpisana vrednost			
Stanje 1.1.2017	1.415.115	0	1.415.115
Stanje 31.12.2017	1.351.346	0	1.351.346

Neopredmetena dolgoročna sredstva v letu 2017 sestavljajo dolgoročne premoženjske pravice. Pomembno postavko predstavlja nakup blagovne znamke ISARHOLZ v letu 2007. Njena vrednost na dan bilance znaša 1.114.562 EUR.

Preglednica opredmetenih osnovnih sredstev

Opredmetena osnovna sredstva so na dan bilance izkazana v višini 6.058.341 EUR in njihova knjigovodska vrednost ne presega poštene vrednosti.

Nabavna vrednost	Zemljišča	Zgradbe	Oprema in druga oprema	Oprema v fin. najemu	Investicije v teku	Predujmi za os	Skupaj
Stanje 1.1.2017	1.352.845	13.290.848	18.629.690	92.278	0	6.500	33.372.161
Povečanja			100.966	34.102	135.069	46.559	316.696
Povečanja s prenosom OS							0
Zmanjšanja	14.447		1.606.651	0	135.069	41.520	1.797.687
Prevrednotenje							0
Stanje 31.12.2017	1.338.398	13.290.848	17.124.005	126.380	0	11.539	31.891.170
Popravek vrednosti							
Stanje 1.1.2017		10.217.296	15.930.281	45.452			26.193.029
Amotrizacija		156.961	404.550	16.580			578.091
Zmanjšanja			938.291	0			938.291
Povečanje s prenosom OS							0
Stanje 31.12.2017	0	10.374.257	15.396.540	62.032	0	0	25.832.829
Neodpisana vrednost							
Stanje 1.1.2017	1.352.845	3.073.552	2.699.409	46.826	0	6.500	7.179.132
Stanje 31.12.2017	1.338.398	2.916.591	1.727.465	64.348	0	11.539	6.058.341

Investicije pomenijo vlaganja v stroje za proizvodnjo, transportno opremo in računalniško opremo ter proizvodnjo stavbo. Dezinvesticija pa pomeni prodajo strojev in opreme, ki se ne potrebuje ter izločitve odpisanih, predvsem zastaranih, neuporabnih sredstev.

Večina zemljišč in zgradb je pod hipoteko in sicer kot zastava za prejete kredite in poročstva.

Preglednica naložbenih nepremičnin

Nabavna vrednost	Zemljišča	Zgradbe	Invest. v teku	Skupaj
Stanje 1.1.2017	55.140	1.439.578	0	1.494.718
Povečanja				
Povečanja s prenosom OS				
Zmanjšanja				
Prevrednotenje				
Stanje 31.12.2017	55.140	1.439.578	0	1.494.718
Popravek vrednosti				
Stanje 1.1.2017		1.009.329		1.009.329
Amotrizacija		19.976		19.976
Zmanjšanja				0
Povečanje s prenosom OS				
Stanje 31.12.2017	0	1.029.305	0	1.029.305
Neodpisana vrednost				
Stanje 1.1.2017	55.140	430.249	0	485.389
Stanje 31.12.2017	55.140	410.273	0	465.413

Knjigovodska vrednost naložbenih nepremičnin ne presega poštene vrednosti in na dan bilance znaša 465.413 EUR.

Pri **inventurnem popisu** osnovnih sredstev in naložbenih nepremičnin je ugotovljeno, da knjigovodska vrednost ustreza dejanski vrednosti. Viškov in manjkov ni bilo. Odpisal se je zastarani in neuporabni inventar in oprema, vpliv na IPI znaša 192,72 EUR.

Dolgoročne finančne naložbe

Vrednost dolgoročnih finančnih naložb na dan 31. 12.2017 znaša 2.020.454 EUR.

V s e b i n a	31. 12. 17	31. 12. 16	IND17/16
1. Dolgoročne finančne naložbe, razen posojil	290.524	75.955	382
a) Delnice in deleži v družbah v skupini	214.188	14.188	1.510
c) Druge delnice in deleži	73.868	59.299	125
č) Druge dolgoročne finančne naložbe	2.468	2.468	100
2. Dolgoročna posojila	1.729.930	1.874.097	92
a) Dolgoročna posojila družbam v skupini	1.729.930	1.874.097	92
Dolgoročne finančne naložbe	2.020.454	1.950.052	104

Dolgoročne finančne naložbe razen posojil znašajo 290.524 EUR.

Vrednost naložbe IP Inles znaša 214.188 EUR. V februarju je matična firma s konverzijo kratkoročnih terjatev dokapitalizirala družbo IP Inles d.o.o. v višini 200.000 EUR. Druge delnice so izkazane v višini 73.868 EUR, to so delnice Zavarovalnice Triglav. Imenovane delnice kotirajo na borzi, njihovo vrednost družba glede na metodo vrednotenja izkazuje po tržni vrednosti preko kapitala. Naložbi »Lesco« sta bili že v preteklih letih popravljene v celoti, zaradi negativnega kapitala.

Inlesu podrejene družbe v spodnji tabeli tudi sestavljajo Skupino Inles in so vključene v konsolidirane računovodske izkaze.

Podrejene družbe	lastništvo	osnovni kapital	dobiček ali izguba v IPI	vrednost kapitala v BS
Inles d.d.		v EUR		
Lesco Gmbh&Co. KG Nemčija	90%	682.574	-342.669	-2.234.413
Lesco Gmbh Nemčija	100%	51.129	0	-152.502
IP INLES d.o.o., SLO	100%	229.210	35.709	291.673

Dolgoročna posojila predstavljata dve posojili odvisni družbi Lesco GmbH&CO. KG. Nastali sta iz odplačil kredita banki LHB, ki jih je namesto odvisne družbe vrnila matična družba. Znesek dolgoročnega dela prvega posojila je 543.055 EUR, vračilo je predvideno do leta 2026, odplačuje pa se v skladu z anuitetnim planom. Znesek dolgoročnega dela drugega kredita je 1.186.875 EUR, pogodba o konverziji kratkoročnega posojila 1.350.000 EUR je bila sklenjena sredi leta 2016, predvideno je obročno odplačevanje, vračilo je predvideno do leta 2036. Obrestovana sta po obrestni meri v skladu s pravilnikom za kredite med povezanimi osebami. Posojili nista zavarovani.

Dolgoročne poslovne terjatve

V s e b i n a	31. 12. 17	31. 12. 16	IND17/16
1. Dolgoročne poslovne terjatve do družb v skupini	789.575	209.679	377
2. Dolgoročne poslovne terjatve do kupcev - tuj trg	915.232	1.050.522	87
3. Dolgoročne poslovne terjatve do drugih - dom.trg	0	0	
Dolgoročne poslovne terjatve	1.704.807	1.260.201	135

Dolgoročne poslovne terjatve do tujine predstavlja dolgoročni blagovni kredit do odvisne družbe Lesco v znesku 209 tisoč EUR, ki zapade v plačilo leta 2021 ter dolgoročni del kredita za nakup opreme IP Inlesu v višini 581 tisoč EUR, zapadlost leta 2020 in dva blagovna kredita dana družbama v Nemčiji, Fenster.Mack Korb in Fenster.Mack Meiningen v skupni višini 1.047 tisoč EUR, od tega 132 tisoč zapade v letu 2018, odplačilna doba je do leta 2024, obrestna mera je 4%. Gre za konverzijo kratkoročnih terjatev iz poslovanja. Kredita sta zavarovana, odplačujeta se v skladu z anuitetnim planom skupaj z obrestmi. V letu 2015 se je z aneksom skrajšala doba odplačevanja, v prvotni pogodbi je bil namreč končni rok plačila december 2028.

Odložene terjatve za davek

V s e b i n a	31. 12. 17	31. 12. 16	IND17/16
Odložene terjatve za davek	59.539	64.578	92

Družba je knjižila odložene terjatve za davek iz naslova rezervacij za dolgoročne zasluzke, za odpravnine in jubilejne nagrade ter rezervacije za dana jamstva.

Kratkoročna sredstva

Zaloge

V s e b i n a	31. 12. 17	31. 12. 16	IND17/16
1. Material	1.137.339	1.045.314	109
2. Nedokončana proizvodnja	260.296	167.665	155
3. Proizvodi	848.644	786.146	108
4. Trgovsko blago	9.178	10.060	91
5. Predujmi za zaloge	0	589	0
Zaloge	2.255.457	2.009.774	112

Zaloge na dan 31.12.2017 znašajo 2.255.457 EUR in predstavljajo 12,29 % deleža v sredstvih, lani 10,78 %. Knjigovodska vrednost zalog ustreza iztržljivi vrednosti. Pri inventurnem popisu zalog so bili ugotovljeni viški v skupni vrednosti 6.865 EUR, primanjkljaji v višini 80 EUR, odpis (prevrednotenje starejših zalog, nekurantnih zalog) v višini 57 EUR. Zaloge niso zastavljene.

Kratkoročne finančne naložbe

V s e b i n a	31. 12. 17	31. 12. 16	IND17/16
2. Kratkoročna posojila	819.430	977.086	84
a) Kratkoročna posojila družbam v skupini	273.797	239.472	114
b) Kratkoročna posojila drugim	545.633	737.614	74
Kratkoročne finančne naložbe	819.430	977.086	84

Znesek 274 tisoč EUR predstavlja kratkoročni del dolgoročnih posojil (z obrestmi), ki ju je Inles d.d. odobril hčerinski družbi Lesco. Sredstva so bila porabljena za odplačilo njenih obveznosti do LHB Bank. Posojili nista zavarovani.

Kratkoročna posojila drugim v znesku 546 tisoč EUR predstavljajo menice, s katerimi največji kupec Fenster Mack poravnava svoje obveznosti. Ročnost menic je krajša od enega leta.

Kratkoročne poslovne terjatve

V s e b i n a	31. 12. 17	31. 12. 16	IND17/16
1. Krat. posl. terjatve do podjetij v skupini	1.464.778	893.936	164
- od tega Lesco	636.392	180.091	353
- od tega Ip Inles d.o.o.	828.386	713.845	116
2. Kratkoročne poslovne terjatve do kupcev	1.857.238	2.105.048	88
- od tega terjatve do kupcev - dom.trg	321.756	301.289	107
- od tega terjatve do kupcev - tuj trg	1.535.482	1.803.759	85
3. Kratkoročne poslovne terjatve za predujme	19.657	430	4.571
4. Kratkoročne poslovne terjatve do drugih	194.512	149.893	130
Kratkoročne poslovne terjatve	3.536.185	3.149.307	112

Kratkoročne poslovne terjatve do kupcev (1+2) na zadnji dan leta 2017 znašajo 3.322.016 EUR, od tega je zapadlih za 1.706.441 EUR. Terjatve, ki so zapadle do 30 dni znašajo 429.960 EUR oziroma 12,94 % in zapadle od 30 do 90 dni znašajo 394.816 EUR oziroma 11,88% in terjatve, ki so zapadle nad 90 dni znašajo 881.665 EUR oziroma 26,54 % vseh terjatev. Poslovne terjatve do drugih vključujejo zahtevek za vračilo DDV v višini 167 tisoč EUR in zahtevek za refundacijo bolniške in drugo.

Denarna sredstva

V s e b i n a	31. 12. 17	31. 12. 16	IND17/16
Denarna sredstva	46.441	128.557	36

Družba ima odprte račune pri štirih poslovnih bankah.

Kratkoročne aktivne časovne razmejitve

V s e b i n a	31. 12. 17	31. 12. 16	IND17/16
Kratkoročne AČR	41.285	28.778	143

Aktivne časovne razmejitve so kratkoročno odloženi stroški in naprej plačani stroški ter ddd od prejetih predujmov.

Izvenbilanca

Glavnino izvenbilančnih obveznosti predstavljajo dane hipoteke za prejete kredite, manjši del pa predstavljajo regresne obveznosti za odkup menic, dana jamstva za izvršitev pogodb in izdane garancije in dana jamstva za odpravo napak v garancijski dobi.

Družba ima na dan 31.12.2017 aktivne bančne garancije, izdane s strani kupcev v višini 77 tisoč EUR.

4.4.1.2. Obveznost do virov sredstev

Kapital

Stanje in spremembe kapitala za tekoče in preteklo leto so prikazane v **izkazu gibanja kapitala**.

V s e b i n a	31. 12. 17	31. 12. 16	IND17/16
I. Vpoklicani kapital	5.945.669	5.945.669	100
II. Kapitalske rezerve	516.412	516.412	100
III. Rezerve iz dobička	1.504.137	1.443.488	104
- zakonske rezerve	594.567	594.567	100
- rezerve za lastne delnice	257.939	257.939	100
- lastne delnice	-257.939	-257.939	100
- statutarne rezerve	27.582	27.582	100
- druge rezerve iz dobička	881.988	821.339	107
IV. Rezerve - vred. po pošteni vrednosti	-34.911	-19.533	179
V. Preneseni čisti poslovni izid	849.007	829.125	102
VI. Čisti poslovni izid poslovnega leta	60.649	20.301	299
KAPITAL	8.840.963	8.735.462	101

Lastniška struktura družbe je relativno razpršena. Skupaj je izdanih 712.410 navadnih imenskih kosovnih delnic. Emisijska vrednost delnice je znašala 2.000,00 SIT oziroma 8,346 EUR. Knjigovodska vrednost na dan 31.12.2017 je znašala 12,4099 EUR. Na dan bilance stanja je tržna vrednost na borzi znašala 3,50 EUR. Dobiček na delnico pa v letu 2017 znaša 0,1703 EUR oz 0,1892 EUR na delnico brez upoštevanja lastnih delnic.

Lastne delnice so bile pridobljene dne 15.3.2007, v višini 10%, 71.241 delnic v skupni vrednosti 257.939 EUR.

Rezervacije in dolgoročne pasivne časovne razmejitve

V s e b i n a	31. 12. 17	31. 12. 16	IND17/16
1. Rez. za pokojnine in podobne obveznosti	529.159	435.587	121
- za odpravnine ob upokojitvi	378.521	334.612	113
- za jubilejne nagrade	150.638	100.975	149
2. Druge rezervacije - dana jamstva	105.955	76.330	139
3. Dolgoročne PČA	0	0	
Rezervacije in dolgoročne PČR	635.114	511.917	124

Rezervacije za pokojnine in jubilejne nagrade družba obračunava v skladu z veljavno zakonodajo. V povezavi z rezervacijami je oblikovana tudi terjatev za odloženi davek. V letu 2017 je bilo porabljenih 39.752 EUR rezervacij, na novo oblikovanih pa 133.325 EUR.

Rezervacije za dana jamstva se letno porabljujejo in oblikujejo nove na podlagi izračunov in poslovne prakse. V letu 2017 je bilo porabljenih 23.375 EUR rezervacij in na novo oblikovanih 53.000 EUR.

Finančne in poslovne obveznosti

Iz tabel v nadaljevanju so razvidne finančne in poslovne obveznosti, njihovo zavarovanje, datumi zapadlosti, obrestne mere in specifikacija izvenbilančne evidence, ki se nanaša na zavarovanje finančnih obveznosti.

Dolgoročne finančne obveznosti

V s e b i n a	31. 12. 17	31. 12. 16	IND17/16
1. Dolgoročne finančne obveznosti do bank	1.126.638	1.617.537	70
2. Druge dolgoročne finančne obveznosti	900.366	1.068.053	84
Dolgoročne finančne obveznosti	2.027.004	2.685.590	75

Dolgoročne finančne obveznosti so se tudi v letu 2017 zmanjšale, obveznosti se redno plačujejo v skladu z anuitetnimi plani. V začetku letu je bil pri poslovni banki najet nov dolgoročni kredit za financiranje obratnih sredstev za premostitev likvidnostne vrzeli v nesezonskem zimskem času.

Dolgoročne poslovne obveznosti

V s e b i n a	31. 12. 17	31. 12. 16	IND16/15
1. Dolgoročne poslovne obveznosti	119.000	136.000	88
Dolgoročne poslovne obveznosti	119.000	136.000	88

Dolgoročne poslovne obveznosti na dan 31.12.2017 znašajo 119 tisoč EUR. Predvidoma bodo plačane v letih 2018 do 2024, 17 tisoč EUR letno.

Kratkoročne finančne obveznosti

V s e b i n a	31. 12. 17	31. 12. 16	IND17/16
1. Kratkoročne finančne obveznosti do bank	700.038	707.593	99
2. Druge kratkoročne finančne obveznosti	197.704	179.203	110
Kratkoročne finančne obveznosti	897.742	886.796	101

Kratkoročne finančne obveznosti so kratkoročne obveznosti do bank ter finančne obveznosti do dobaviteljev in drugih finančnih ustanov.

Kratkoročne poslovne obveznosti

V s e b i n a	31. 12. 17	31. 12. 16	IND17/16
1. Krat. posl. obveznosti do družb v skupini	74.239	23.523	316
- od tega Lesco	2.771	2.771	100
- od tega Ip Inles do.o.o.	71.468	20.752	344
2. Krat. poslovne obveznosti do dobaviteljev	4.347.525	4.718.917	92
- od tega obveznosti do dobaviteljev - dom.trg	3.435.068	3.572.927	96
- od tega obveznosti do dobaviteljev - tuj trg	912.457	1.145.990	80
3. Kratkoročne menične obveznosti	225.809	87.714	257
4. Krat. posl. obveznosti na podlagi predujmov	519.872	335.431	155
5. Druge kratkoročne poslovne obveznosti	665.840	521.046	128
- obveznosti za čiste plače in nadom. 12/17	229.773	200.943	114
- za prispevke in davke	262.186	188.957	139
- ostalo (asignacije, pot stroški itd.)	173.881	131.146	133
Kratkoročne poslovne obveznosti	5.833.285	5.686.631	103

Kratkoročne poslovne obveznosti do dobaviteljev (1+2) znašajo 4.421.764 EUR od tega je zapadlih 1.045.481 EUR oziroma 23,64 %, zapadlih do 30 dni 736.012 EUR oziroma 16,65 % in zapadlih od 30 do 90 dni je 201.707 EUR oziroma 4,56 % ter zapadlih nad 90 dni 107.762 EUR oziroma 2,44 %.

Specifikacija dolgoročnih finančnih obveznosti (kreditov) 2017

INŠTITUCIJA	POGODBENI OBVEZNOST	OBRETNOST ZNESEK	LETO ZAPADLOST	STANJE 31. 12. 17	ZAPADE V PL 2018	ZAVAROVANJE
BANKA 1	415.000 EUR	6ME-B+3,5-4,5	2018-2021	320.106	125.016	hipoteka, menice
BANKA 2	2.400.000 EUR	3M-6M + 3,14%	2018-2021	602.778	192.063	hipoteka, menice
BANKA 3	2.500.000 EUR	6MEURIB+ 2,3%	2020	833.333	312.500	hipoteka, menice
SKLAD	1.495.162 EUR	3MEUR+0,75%	2024	1.038.085	180.061	hipoteka, menice
FIRMA	FIN. LEASING	3MEUR+do3%	2018-2022	59.614	17.272	hipoteka, menice

	2.853.916	826.912
skupaj dolgoročne finančne obveznosti	2.027.004	

Specifikacija kratkoročnih finančnih obveznosti, ki ni prikazana v zgornji tabeli

INŠTITUCIJA OBVEZNOST	POGODBENI ZNESEK	OBRESTNA MERA	LETO ZAPADLOST	STANJE 31. 12. 17	ZAPADE V PL 2018	ZAVAROVANJE
BANKA 1	150.000 EUR	3,85%	2018	30.000	30.000	menice
BANKA 2	100.000 EUR	3,50%	2018	35.835	35.835	hipoteka,menice
BANKA 3	100.000 EUR	6M evribor+4%	2018	0	0	hipoteka,menice
Obresti		mesečno	2018	4.995	4.995	

70.830 70.830

skupaj kratkoročne finančne obveznosti

897.742

Družba nima obveznosti z zapadlostjo nad 5 let.

Kratkoročne pasivne časovne razmejitve

V s e b i n a	31. 12. 17	31. 12. 16	IND17/16
Kratkoročne PČR	5.590	5.573	100

Pasivne časovne razmejitve so vnaprej vračunani stroški obresti, odvisni nabavni stroški ter kratkoročni odloženi prihodki in ddv v danih predujmih.

Specifikacija izvenbilančnih sredstev in obveznosti na dan bilance stanja

V s e b i n a	31. 12. 17	31. 12. 16	IND17/16
1. Hipoteke in menice za odobrene kredite	2.919.750	3.569.010	82
2. Dana poročta zavarovanja	998.124	844.158	118
3. Ostale dane menice za zavarovanje	163.245	126.942	129
4. Ostala jamstva	46.693	17.659	264
5. Material na konsignaciji	7.443	26.331	28
Izvenbilančne obveznosti	4.135.255	4.584.100	90

4.4.2 Pojasnila k izkazu poslovnega izida

Prihodki

V s e b i n a	2017	2016	IND17/16
1. ČISTI PRIHODKI OD PRODAJE	21.322.996	20.220.311	105
a) na domačem trgu iz razmerij do podjetij v skupini	150.198	150.202	100
- od tega od prodaje storitev in proiz.	21.018	21.022	100
- od tega najemnine	129.180	129.180	100
- od tega od prodaje blaga in materiala	0	0	
b) na domačem trgu iz razmerij do drugih	3.746.336	3.108.967	121
- od tega od prodaje proizvodov in storitev, najemov	3.674.933	3.051.786	120
- od tega od prodaje blaga in materiala	71.403	57.181	125
c) na tujem trgu iz razmerij do podjetij v skupini	1.217.666	777.301	157
- od tega od prodaje proizvodov	1.211.504	777.171	156
- od tega od prodaje storitev	400	130	
- od tega od prodaje blaga in materiala	5.762		
č) na tujem trgu iz razmerij do drugih	16.208.796	16.183.841	100
- od tega od prodaje proizvodov	15.970.098	16.136.783	99
- od tega od prodaje storitev	238.698	47.010	508
- od tega od prodaje blaga in materiala	0	48	

2. SPREMEMBA VREDNOSTI ZALOG PROIZVODOV IN NEDOKONČANE PROIZVODNJE	155.185	105.744	147
3. USREDSTVENI LASTNI PROIZVODI IN LASTNE STORITVE	1.748	0	
4. DRUGI POSLOVNI PRIHODKI (S PREVREDNOTOVAL. POSLOVNIMI PRIHODKI)	307.276	161.692	190
- od tega prodaja osnovnih sredstev in drugi prevred. prih.(odpisi)	149.355	90.823	164
- od tega drugi prihod.povez. s posl.učinki (subvencije, odškodnine)	148.660	58.287	255
- od tega drugi prihod.povezani s poslov.učinki - kocles	4.723	1.050	450
- od tega drugi poslovni prihodki (odprave rezer.,)	4.538	11.532	39
SKUPAJ PRIHODKI IZ POSLOVANJA	21.787.205	20.487.747	106

Prihodki od prodaje v povezavi s profitnimi centri in stroškovnimi mesti

V s e b i n a	2017	2016	IND17/16
LESENI PROGRAM in ALU - LES	11.186.374	10.259.255	109
PVC PROGRAM	7.508.457	7.470.651	101
ALUM.PROG.IN ALU-LES	2.366.809	2.307.510	103
PRODAJA BLAGA	35.247	18.352	192
OSTALI PRIHODKI OD PRODAJE	226.109	164.543	137
SKUPAJ PRIHODKI OD PRODAJE	21.322.996	20.220.311	105

Stroški blaga, materiala in storitev

V s e b i n a	2017	2016	IND17/16
a) Nabavna vrednost prodanega blaga in materiala	25.103	16.709	150
Stroški porabljenega materiala	11.801.646	11.051.421	107
b) Stroški storitev	3.905.823	3.660.930	107
4. STROŠKI BLAGA, MATERIALA IN STORITEV	15.732.572	14.729.060	107

Med stroški storitev so knjiženi tudi stroški za revidiranje letnega poročila podjetja Inles d.d. v višini 11.500 EUR. Drugih revizijskih storitev ni bilo.

Stroški dela

V s e b i n a	2017	2016	IND17/16
a) Stroški plač	3.702.709	3.623.674	102
b) Stroški socialnih zavarovanj	600.363	586.705	102
- od tega pokojninskih zavarovanj	329.855	322.443	102
c) Drugi stroški dela	620.890	554.966	112
5. STROŠKI DELA	4.923.962	4.765.345	103

Stroški dela so se povečali na račun več zaposlenih in na podlagi več opravljenih delovnih ur. Na dan 31.12.2017 je bilo v podjetju 266 zaposlenih.

Stroški amortizacije in prevrednotovalni odhodki

V s e b i n a	2017	2016	IND17/16
a) Amortizacija	682.550	737.781	93
b) Prevrednotovalni poslovni odhodki pri OS	193	154	125
c) Prevred. poslovni odhodki pri obratnih sredstvih	162.266	44.460	365
6. ODPISI VREDNOSTI	845.009	782.395	108

Amortizacija po vrstah je prikazana v tabelah OS. **Prevrednotenje** predstavlja popravek vrednosti spornih terjatev za katere je velika verjetnost, da ne bodo poplačane.

Drugi poslovni odhodki

V s e b i n a	2017	2016	IND17/16
a) Rezervacije za dana jamstva	53.000	33.000	161
b) Drugi poslovni odhodki	31.116	31.787	98
7. DRUGI POSLOVNI ODHODKI	84.116	64.787	130

Med drugimi poslovnimi odhodki so prikazane rezervacije za dana jamstva, nadomestilo za stavbno zemljišče, izdatki za varstvo okolja, članarine in ostali odhodki.

Razčlenitev stroškov po funkcionalnih skupinah

V s e b i n a	2017	2016	IND17/16
Nabavna vrednost prodanega blaga in materiala	25.103	16.709	150
Vrednost prodanih poslovnih učinkov	17.423.767	16.451.079	106
Stroški uprave	2.010.162	1.910.570	105
Stroški prodaje	1.808.983	1.812.872	100
Povečanje vred.zalog nedok.proiz. in got. proiz.	155.185	105.744	147
Zmanjšanje vred.zalog nedok.proiz. in got. proiz.			

Finančni prihodki

Vsebina	2017	2016	IND17/16
a) Finančni prihodki iz deležev	6.339	6.390	99
b) Finančni prihodki iz danih posojil	19.209	21.125	91
c) Finančni prihodki iz poslovnih terjatev	56.075	63.599	88
8. FINANČNI PRIHODKI	81.623	91.114	90

Finančni prihodki so, poleg dividende iz naslova dolgoročne finančne naložbe, obresti od danih kreditov in posojil ter prihodki od odkupa terjatev in kompenzacij.

Finančni odhodki

Vsebina	2017	2016	IND17/16
a) Fin. odhodki iz oslabitev in odpisov naložb			
b) Fin. odhodki iz finančnih obveznosti, prejeti od bank	67.540	98.504	69
c) Fin. odhodki iz drugih finančnih obveznosti	7.528	30.481	25
d) Fin. odhodki iz poslovnih obveznosti	81.706	73.984	110
9. FINANČNI ODHODKI	156.774	202.969	77

Pri finančnih odhodkih iz finančnih obveznostih so bistven strošek obresti od bančnih in ostalih kreditov, pri finančnih odhodkih iz poslovanju pa obresti iz naslova eskonta menic.

Odloženi davki

Odloženi davki so knjiženi začasne davčne razlike predvsem pri knjiženju rezervacij, njihovo stanje se giblje glede na višino in davčno priznanost. Začasne razlike izrabe davčnih razlik kot so nabava os, ostale odpisane terjatve, ki niso bile davčno priznane, družba ni knjižila odloženih davkov, ker ni zagotovila, da bodo v prihodnosti realizirani.

Davek iz dobička

Družba je v skladu z zakonom o davku od dohodka pravnih oseb izločila nepriznane odhodke in koristila možne olajšave. Davka iz dobička družba ni plačala, ker je koristila tudi investicijske olajšave, ki izhajajo iz nabave osnovnih sredstev v preteklih letih.

Čisti poslovni izid

Družba je v letu 2017 ustvarila **dobiček** v višini 121.297,79 EUR. Polovico čistega dobička je družba po sklepu upravnega odbora razporedila za oblikovanje drugih rezerv iz dobička. Drugi del ostane nerazporejen do odločitve skupščine.

Vseobsegajoči donos

Poleg čistega dobička je v izkazu vseobsegajočega donosa prikazano še prevrednotenje dolgoročnih finančnih naložb in aktuarske razlike za odpravnine in za oboje tudi odloženi davek.

4.5 Druga razkritja

Podatki o posebnih skupinah zaposlenih

Na skupščini INLES d.d. dne 29.8.2008 je bil sprejet sklep o spremembi načina upravljanja družbe, uveden je enotirni sistem upravljanja. S tem datumom je prenehal mandat upravi in članom nadzornega sveta. Organa uprave sta upravni odbor in skupščina delničarjev.

Prejemki članov upravnega odbora v letu 2017:

člani	fiksni del prejemkov	giblivi del prejemkov	regres	bonitete	prevoz prehrana	druga povračila
MATE ANDREJ	135.158,80	0,00	804,96	215,64	0,00	611,00
URH DUŠAN	90.926,27	0,00	804,96	215,64	477,36	0,00
GASPARIČ IGOR	40.799,90	0,00	804,96	2.059,50	0,00	534,82
ANDOLJŠEK TANJA	45.876,51	0,00	804,96	215,64	0,00	44,00
THURNHERR J. BOŠTJAN	45.599,81	0,00	804,96	215,64	2.099,52	0,00
MERHAR MIRAN	46.129,71	0,00	804,96	215,64	402,48	274,81
PAKIŽ URBAN	18.663,05	0,00	804,96	215,64	0,00	0,00
KOŽAR BOJAN	23.349,70	0,00	804,96	207,54	518,4	0,00

Družba INLES d.d. na dan 31.12.2017 ni imela do članov upravnega odbora ne terjatev ne dolgov (razen plače za december 2017). Urh Dušan, Pakiž Urban in Kožar Bojan so prejeli plače na IP Inles d.o.o.. Večino plače je na IP Inles d.o.o. prejel tudi Thurnherr J. Boštjan .

Ostale individualne pogodbe v letu 2017:

zaposleni po individualnih pogodbah	fiksni del prejemkov	giblivi del prejemkov	regres	bonitete	prevoz prehrana	druga povračila
	254.557,37	0,00	7.244,64	0,00	1.784,16	2.557,39

Dogodki po datumu bilance stanja

V času od zaključka poslovnega leta 2017 do izdelave letnega poročila za leto 2017, ni bilo dogodkov, ki bi lahko vplivali na verodostojnost bilančnih podatkov za obravnavano obdobje.

POROČILO UPRAVNEGA ODBORA

Delo upravnega odbora v poslovnem letu 2017

V letu 2017 je Upravni odbor deloval v naslednji sestavi: predsednik mag. Andrej Mate, namestnik predsednika Dušan Urh, ter člani Tanja Andoljšek, izvršna direktorica za tehnični sektor, Miran Merhar, izvršni direktor za proizvodni sektor, Boštjan J. Thurnherr, izvršni direktor za kadrovske pravni sektor, Igor Gasparič, ter predstavnik delavcev Bojan Kožar in Urban Pakiž.

Upravni odbor v okviru svojih pristojnosti spremljal in nadziral poslovanje družbe na podlagi prodajnih, finančnih, računovodskih in drugih podatkov. Naloge je izvajal na sejah, katerih so se udeleževali vsi člani.

Na sejah se je seznanjal z tekočimi rezultati poslovanja in sprejemal sklepe v okviru svojih pristojnosti. Tako je med drugim odločal o:

- potrditvi Letnega poročila družbe Inles d.d. in konsolidiranega letnega poročila Skupine Inles za leto 2016, sprejemu Poročila o delu upravnega odbora v letu 2016 in sprejemu Poslovnega načrta družbe za leto 2017,
- skupščini družbe je predlagal delitev bilančnega dobička, podelitev razrešnice članom upravnega odbora in imenovanje revizorja za revidiranje izkazov za leto 2017.

Upravni odbor je deloval konstruktivno in usklajeno, skladno s predpisi, priporočili Ljubljanske borze in Kodeksom upravljanja javnih delniških družb. Izmenjava različnih mnenj v konstruktivnih razpravah in zasledovanje skupnih ciljev je vodila k enotnem sprejemanju sklepov. K uspešnemu delu upravnega odbora je pripomogla tudi raznolika sestava in usposobljenost članov.

Nasprotij interesov ni bilo zaznati, zato ni bilo nobene izločitve pri odločanju. Komunikacija med izvršnimi in neizvršnimi člani je bila redna in nemotena.

Izjava o upravljanju je sestavljena skladno z razumevanjem Kodeksa o upravljanju javnih delniških družb. V kolikor so posamična vprašanja pojasnjena izven nje je to tudi navedeno.

Revizorjevo poročilo in potrditev letnega poročila

Upravni odbor je pregledal poročila revizorja o revidiranju računovodskih izkazov družbe INLES d.d. in Skupine INLES za leto 2017, na kateri ni imel pripomb.

Upravni odbor, skladno s določili ZGD-1 izjavlja, da potrjuje Letno poročilo družbe INLES d.d. za leto 2017 in Skupine INLES za leto 2017 v predloženi vsebini.

Predlog za uporabo bilančnega dobička in razrešnica

Upravni odbor skupščini družbe INLES d.d. predlaga, da bilančni dobiček, ki na dan 31.12.2017 znaša 60.648,90 EUR, ostane nerazporejen in se prenese v poslovno leto 2018 kot nerazporejen dobiček.

Upravni odbor predlaga skupščini delničarjev družbe, da članom upravnega odbora podeli razrešnico za poslovno leto 2017.

Predsednik UO:
mag. Andrej Mate



REVIZIJSKA KOMISIJA

Skladno s določili Zakona o gospodarskih družbah (ZGD-1) in v podporo delu upravnega odbora je v družbi oblikovana revizijska komisija v sestavi: predsednik Andrej Mate, ter člana Urban Pakiž in Alojzij Lavrič. Naloge revizijske komisije določa in opredeljuje predvsem ZGD-1, s svojim delovanjem pa zagotavlja kvalitetnejše izvajanje nadzorne funkcije v družbe.

Naloge revizijske komisije so tako predvsem:

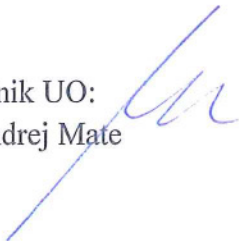
- spremljanje postopka računovodskega poročanja, ter priprava poročil in predlogov;
- spremljanje učinkovitosti notranje kontrole v družbi in sistemov obvladovanja tveganja;
- spremljanje obvezne revizije letnih in konsolidiranih računovodskih izkazov;
- pregledovanje in spremljanje neodvisnosti revizorja za letno poročilo, zlasti zagotavljanja dodatnih nerevizijskih storitev;
- predlaganje upravnemu odboru imenovanje kandidata za revizorja letnega poročila;
- nadzorovanje neoporečnosti finančnih informacij, ki jih daje družba;
- ocenjevanje sestave letnega poročila, vključno z oblikovanjem predloga za upravni odbor;
- sodelovanje pri določitvi pomembnejših področij revidiranja;
- sodelovanje pri pripravi pogodbe med revizorjem in družbo;
- sodelovanje z revizorjem pri opravljanju revizije letnega poročila družbe, še zlasti z medsebojnim obveščanjem o glavnih zadevah v zvezi z revizijo;

V letu 2017 je komisija obravnavala naslednje pomembnejše zadeve:

- pregled letnih poročil družbe Inles d.d. in Skupine Inles za leto 2016,
- sodelovanje z revizorjem pri revidiranju letnega poročila za leto 2016,
- pregled polletnega poročila posloводства
- obravnavala je ponudbo za izvedbo revizije družbe Inles d.d.in Skupine Inles za leto 2017 in upravnemu odboru predlagala imenovanje revizorja.
- problematika HRM.

Predsednik revizijske komisije je poročal upravnemu odboru o delu komisije.

Predsednik UO:
mag. Andrej Mate



IZJAVA O UPRAVLJANJU JAVNE DELNIŠKE DRUŽBE

Na podlagi 5. odst. 70. čl. ZGD-1, družba INLES d.d., podaja izjavo o upravljanju družbe in spoštovanju kodeksa upravljanja. Izjava se nanaša na obdobje 01.01. do 31.12.2017. Družba je pri svojem poslovanju uporabljala in spoštovala Slovenski kodeks upravljanja javnih delniških družb, sprejet 27.10.2016 in veljavnostjo s 01.01.2017 (Kodeks).

Kodeks je javno dostopen v slovenskem in angleškem jeziku na spletnih straneh Ljubljanske borze, d.d., Ljubljana na naslovu: www.ljse.si. Družba je spoštovala relevantne določbe in priporočila Kodeksa. Obveznosti, ki so naložene družbi oziroma njenim organom za nekatere primere, bo družba izpolnila, če bo do takšnega primera prišlo.

V nadaljevanju so navedene določene obrazložitve v skladu z določili Kodeksa in obrazložitve k priporočilom, katerim družba ne sledi v celoti:

OKVIR UPRAVLJANJA DRUŽBE

1. Delniška družba zasleduje temeljni cilj, to je dolgoročno in vzdržno maksimiziranje vrednosti družbe. Dolgoročne in kratkoročne cilje, organi družbe opredeljujejo in določajo v internih aktih in dokumentih, ter tako tudi delujejo.
2. Politiko upravljanja družbe in poglobitve usmeritve družbe z upoštevanjem zastavljenih ciljev, vodstvo družbe oblikuje v vsakoletnem poslovnem načrtu in drugih internih aktih in dokumentih.
- 2.1. Upravni odbor ne oblikuje posebej lastnih aktivnosti za poslovno leto, pač pa jih prilagaja glede na dosedanje izkušnje in potrebe.
4. Glede na raznolikost sestave Upravnega odbora, družba politike raznolikosti ne izvaja.
- 5.5. Sestava upravnega odbora je navedena v letnem poročilu
- 5.6. Prejemki članov upravnega odbora so navedeni v letnem poročilu

RAZMERJE MED DRUŽBO IN DELNIČARJI

- 8.10. Družba v okviru objave sklepov sprejetih na skupščini, posebej ne izpostavlja petih največjih, na skupščini prisotnih ali zastopanih delničarjev, pač pa v okviru letnega poročila objavi seznam 10 največjih delničarjev.

UPRAVNI ODBOR

11. Člani upravnega odbora, ki niso izvršni direktorji, ne podpisujejo izjave o neodvisnosti, zato družba te informacije ne objavlja na svoji spletni strani.
- 13.1. Usposabljanja neizvršnih članov se vršijo sprotno, skladno z izraženimi potrebami.
16. Upravni odbor ne imenuje posebej sekretarja upravnega odbora. Izvajanje funkcije sekretarja družba zagotavlja na drug ustrezen način.

REVIZIJA IN SISTEM NOTRANJIH KONTROL

- 26.2. Družba nima organizirane notranje revizije. Premoženje in koristi delničarjev družba varuje z drugimi mehanizmi notranjih kontrol.

TRANSPARENTNOST POSLOVANJA

- 27.2 Člani upravnega odbora spoštujejo načela varovanja zaupnosti, poslovne skrivnosti in pravil vezanih na preprečevanje zlorab notranjih informacij, kar izhaja iz sklenjenih pogodb o zaposlitvi in internih aktov, ki opredeljujejo, kaj se šteje za poslovno skrivnost in sankcije za kršitve, ter določbe Zakona o trgu finančnih instrumentov. Družba zato nima posebnega internega akta ki bi urejal strategijo komuniciranja družbe
- 27.3 Trgovanje z delnicami je v celoti urejeno s področno zakonodajo, zato družba posebnega akta s tega področja še ni sprejela.
- 27.4 Družba, finančnega koledarja za vse leto, skladno z dosedanjo prakso ne objavlja. Kljub temu pa delničarje sprotno obvešča o vseh pomembnih dogodkih.
- 28.2 Družba še ni objavila imena in kontaktnih informacij osebe, zadolžene za odnose z vlagatelji.
- 29.9 Družba skladno s dosedanjo prakso ne objavlja javno poslovnikov o delu svojih organov.
30. Pojasnila k točkam 3., 4., 5. in 6., 5 odst. 70. člena ZGD-1 so vsebovana v drugih delih letnega poročila, ki se objavi na spletni strani družbe.

Družba bo priporočila Kodeksa spoštovala tudi v prihodnje. V kolikor se bo izkazalo, da katere od obveznosti iz Kodeksa ne bo mogla spoštovati, bo upravni odbor pripravil pojasnilo.

Ribnica, dne 23.04.2018

Predsednik Upravnega odbora mag. Andrej Mate

Izvršni direktor za tehnični sektor Tanja Andoljšek

Izvršni direktor za proizvodni sektor Miran Merhar

Izvršni direktor za kadrovsko-pravni sektor Boštjan J. Thurnherr

IZJAVA

Predsednik Upravnega odbora Andrej Mate, izvršna direktorica za tehnični sektor Tanja Andoljšek, izvršni direktor za proizvodni sektor Miran Merhar in izvršni direktor za kadrovsko-pravni sektor Boštjan J. Thurnherr, osebe odgovorne za sestavo letnega poročila v skladu s 3. točko 2. odstavka 110.člena Zakona o trgu finančnih instrumentov

izjavljamo

da je po našem najboljšem vedenju:

- računovodsko poročilo sestavljeno v skladu z ustreznim okvirom računovodskega poročanja, ter daje resničen in pošten prikaz sredstev in obveznosti, finančnega položaja in poslovnega izida družbe,
- v poslovno poročilo vključen pošten prikaz razvoja in izvidov poslovanja družbe ter njenega finančnega položaja, vključno z opisom bistvenih vrst tveganja, ki jim je družba izpostavljena,
- letno poročilo predstavlja resnično in pošteno sliko premoženjskega stanja družbe in izidov njenega poslovanja za leto 2017 in je odobreno za objavo.

Ribnica, dne 23.04.2018

Predsednik Upravnega odbora mag. Andrej Mate

Izvršni direktor za tehnični sektor Tanja Andoljšek

Izvršni direktor za proizvodni sektor Miran Merhar

Izvršni direktor za kadrovsko-pravni sektor Boštjan J. Thurnherr

POROČILO NEODVISNEGA REVIZORJA

DELNIČARJEM DRUŽBE

INLES Proizvodnja, trženje in inženiring d.d., Kolodvorska 22, Ribnica

Mnenje

Revidirali smo priložene računovodske izkaze gospodarske družbe INLES Proizvodnja, trženje in inženiring d.d., Kolodvorska 22, Ribnica, ki vključujejo bilanco stanja na dan 31. decembra 2017, izkaz poslovnega izida, izkaz drugega vseobsegajočega donosa, izkaz gibanja kapitala in izkaz denarnih tokov za tedaj končano leto ter povzetek bistvenih računovodskih usmeritev in druge pojasnjevalne informacije.

Po našem mnenju so priloženi računovodski izkazi resničen in pošten prikaz finančnega položaja družbe INLES Proizvodnja, trženje in inženiring d.d., Kolodvorska 22, Ribnica na dan 31. decembra 2017 ter njenega poslovnega izida in denarnih tokov za tedaj končano leto v skladu s Slovenskimi računovodskimi standardi.

Podlaga za mnenje

Revizijo smo opravili v skladu z Mednarodnimi standardi revidiranja (MSR). Naše odgovornosti na podlagi teh pravil so opisane v tem poročilu v odstavku *Revizorjeva odgovornost za revizijo računovodskih izkazov*. V skladu s Kodeksom etike za računovodske strokovnjake, ki ga je izdal Odbor za mednarodne standarde etike za računovodske strokovnjake (Kodeks IESBA) ter etičnimi zahtevami, ki se nanašajo na revizijo računovodskih izkazov v Sloveniji, potrjujemo svojo neodvisnost od družbe in, da smo izpolnili vse druge etične zahteve v skladu s temi zahtevami in Kodeksom IESBA.

Verjamemo, da so pridobljeni revizijski dokazi zadostni in ustrezni kot osnova za naše revizijsko mnenje.

Ključne revizijske zadeve

Ključne revizijske zadeve so tiste, ki so po naši strokovni presoji najpomembnejše pri reviziji računovodskih izkazov tekočega obdobja. Te zadeve smo upoštevali pri reviziji računovodskih izkazov kot celote ter pri oblikovanju našega mnenja o teh računovodskih izkazih in o teh zadevah ne izražamo ločenega mnenja.

Poplačljiva vrednost terjatev do kupcev

Terjatve do kupcev so za družbo pomembne, saj njihova vrednost na dan 31. decembra 2017 predstavlja 18,10 % vseh sredstev. Družba je zaradi delovanja na svetovnem trgu izpostavljena različnim tveganjem, predvsem poslovnemu in kreditnemu. Družba redno izvaja proces izterjave terjatev. Zaradi tega ima vpeljane kontrolne postopke z vključeno oceno bonitete strank in redno spremljanje plačil dolžnikov. Poslovodstvo mora za oceno poplačljive vrednosti terjatev do kupcev sprejeti predpostavke in oceniti ustrezen popravek vrednosti terjatev. Poplačljiva vrednost terjatev do kupcev in ocena oblikovanega popravka vrednosti terjatev je zaradi pomembnosti zneska terjatev do kupcev opredeljena kot ključna revizijska zadeva.

Revizijski postopki v zvezi s ključno revizijsko zadevo:

- preveritev obstoja terjatev do kupcev,
- preverjanje odpremnih dokumentov,
- pridobitev in preveritev odprtih zneskov
- preveritev starostne strukture terjatev
- ocena in test predpostavk in ocen
- preveritev zavarovanja terjatev.

Ocenili smo ustreznost razkritij v letnem poročilu v zvezi s terjatvami do kupcev in s tem povezanimi tveganji in starostno strukturo terjatev.

Druge informacije

Za druge informacije je odgovorno poslovodstvo. Druge informacije obsegajo poslovno poročilo, ki je sestavni del letnega poročila INLES Proizvodnja, trženje in inženiring d.d., Kolodvorska 22, Ribnica, vendar ne vključuje računovodskih izkazov in našega revizorjevega poročila o njih.

Naše mnenje o računovodskih izkazih se ne nanaša na druge informacije in o njih ne izražamo nobene oblike zagotovila ali sklepa.

Naša odgovornost v povezavi z opravljeno revizijo računovodskih izkazov je druge informacije prebrati in pri tem presoditi, ali so pomembno neskladne z računovodskimi izkazi, zakonskimi zahtevami ali našim poznavanjem, pridobljenih pri revidiranju, oziroma ali se kako drugače kažejo kot pomembno napačne. Prav tako ocenimo, ali so druge informacije v vseh pomembnih pogledih pripravljene v skladu z veljavno zakonodajo in predpisi, predvsem, ali so z njimi skladne z vidika uradnih zahtev in postopka za pripravo drugih informacij v kontekstu pomembnosti, torej ali lahko kakršnakoli neskladnost s temi zahtevami vpliva na presoje, ki temeljijo na drugih informacijah.

Na podlagi opravljenih postopkov in v obsegu, v katerem to lahko ocenimo, poročamo o naslednjem:

- druge informacije, ki opisujejo dejstva, ki so predstavljena tudi v računovodskih izkazih, so v vseh pomembnih pogledih skladne z računovodskimi izkazi,
- druge informacije so pripravljene v skladu z veljavno zakonodajo oziroma predpisi.

Poleg tega smo dolžni na podlagi našega znanja in razumevanja, ki smo ju pridobili med revizijo, poročati tudi o tem, ali druge informacije vsebujejo kakršne koli pomembno napačne navedbe dejstev. Na podlagi izvedenih postopkov v povezavi z drugimi informacijami, ki smo jih pridobili, pomembno napačnih navedb dejstev nismo zaznali.

Odgovornost poslovodstva in pristojnih za upravljanje za računovodske izkaze

Poslovodstvo je odgovorno za pripravo in pošteno predstavitev teh računovodskih izkazov v skladu s Slovenskimi računovodskimi standardi ter za tako notranje kontroliranje, kot je v skladu z odločitvijo poslovodstva potrebno, da omogoči pripravo računovodskih izkazov, ki ne vsebujejo pomembno napačne navedbe zaradi prevare ali napake.

Poslovodstvo je pri pripravi računovodskih izkazov družbe odgovorno za oceno njene sposobnosti, da nadaljuje kot delujoče podjetje, razkritje zadev, povezanih z delujočim podjetjem in uporabo predpostavke delujočega podjetja kot podlago za računovodenje, razen če namerava poslovodstvo podjetje likvidirati ali zaustaviti poslovanje, ali če nima druge možnosti, kot da napravi eno ali drugo.

Revizijska komisija in upravni odbor sta odgovorna za nadzor nad procesom računovodskega poročanja ter upravni odbor tudi za potrditev letnega poročila.

Revizorjeva odgovornost za revizijo računovodskih izkazov

Naši cilji so pridobiti sprejemljivo zagotovilo o tem, ali so računovodski izkazi kot celota brez pomembno napačne navedbe zaradi prevare ali napake, in izdati revizorjevo poročilo, ki vključuje naše mnenje. Sprejemljivo zagotovilo je visoka stopnja zagotovila, vendar ni jamstvo, da bo revizija, opravljena v skladu z MSR, vedno odkrila pomembno napačno navedbo, če ta obstaja. Napačne navedbe lahko izhajajo iz prevare ali napake, ter se smatrajo za pomembne, če je upravičeno pričakovati, da posamič ali skupaj vplivajo na gospodarske odločitve uporabnikov, sprejete na podlagi teh računovodskih izkazov.

Med izvajanjem revidiranja v skladu s pravili revidiranja uporabljamo strokovno presojo in ohranjamo poklicno nezaupljivost. Prav tako:

- prepoznamo in ocenimo tveganja pomembno napačne navedbe v računovodskih izkazih, bodisi zaradi napake ali prevare, oblikujemo in izvajamo revizijske postopke kot odzive na ocenjena tveganja ter

pridobivamo zadostne in ustrezne revizijske dokaze, ki zagotavljajo podlago za naše mnenje. Tveganje, da ne bomo odkrili pomembno napačne navedbe, ki izvira iz prevare, je višje od tistega, povezanega z napako, saj prevara lahko vključuje skrivne dogovore, ponarejanje, namerno opustitev, napačno razlago ali izogibanje notranjim kontrolam;

- opravimo postopke preverjanja in razumevanja notranjih kontrol, pomembnih za revizijo z namenom oblikovanja revizijskih postopkov, ki so okoliščinam primerni, vendar ne z namenom izraziti mnenje o učinkovitosti notranjih kontrol družbe;
- presodimo ustreznost uporabljenih računovodskih usmeritev in sprejemljivost računovodskih ocen ter z njimi povezanih razkritij posloводства;
- na podlagi pridobljenih revizijskih dokazov o obstoju pomembne negotovosti glede dogodkov in okoliščin, ki zbuja dvom v sposobnost organizacije, da nadaljuje kot delujoče podjetje, sprejmemo sklep o ustreznosti poslovodske uporabe predpostavke delujočega podjetja kot podlage računovodenja. Če sprejmemo sklep o obstoju pomembne negotovosti, smo dolžni v revizorjevem poročilu opozoriti na ustrezna razkritja v računovodskih izkazih ali, če so taka razkritja neustrezna, prilagoditi mnenje. Revizorjevi sklepi temeljijo na revizijskih dokazih, pridobljenih do datuma izdaje revizorjevega poročila. Vendar kasnejši dogodki ali okoliščine lahko povzročijo prenehanje organizacije kot delujočega podjetja;
- ovrednotimo splošno predstavitev, strukturo, vsebino računovodskih izkazov vključno z razkritji, in ali računovodski izkazi predstavljajo zadevne posle in dogodke na način, da je dosežena poštena predstavitev;
- revizijsko komisijo in upravni odbor med drugim obveščamo o načrtovanem obsegu in času revidiranja in pomembnih revizijskih ugotovitvah vključno s pomanjkljivostmi notranjih kontrol, ki smo jih zaznali med našo revizijo.

Nadzornemu svetu oziroma revizijski komisiji prav tako posredujemo izjavo o skladnosti z nezavezujočimi se etičnimi zahtevami glede neodvisnosti in jih obvestimo o vseh razmerjih in drugih zadevah, za katere bi lahko upravičeno pomislili, da lahko okrnijo našo neodvisnost, in, če je to primerno, o vseh varovalih, ki so s tem povezana.

Med zadevami, o katerih obveščamo nadzorni svet oziroma revizijsko komisijo, izberemo tiste, ki so z vidika revizije računovodskih izkazov za tekoče obdobje najpomembnejše, torej predstavljajo ključne revizijske zadeve. Omenjene zadeve opišemo v revizorjevem poročilu, razen če zakonska ali regulatorna določila prepovedujejo javno razkrivanja takšnih zadev oz. če v primeru redkih izrednih okoliščin ugotovimo, da o takšni zadevi v našem poročilu ne bi smeli poročati, ker bi lahko neugodne posledice upravičeno pretehtale koristi takšnega razkritja, ki so v javnem interesu.

Druge poročevalske obveznosti v skladu z Uredbo EU št. 537/2014 Evropskega parlamenta in Sveta

V skladu s členom 10(2) Uredbe (EU) št. 537/2014 Evropskega parlamenta in Sveta v našem poročilu neodvisnega revizorja navajamo naslednje informacije, ki so zahtevane poleg zahtev mednarodnih standardov revidiranja:

Imenovanje revizorja in trajanje posla

Lastniki družbe so nas na skupščini delničarjev dne 27.6.2017 imenovali za zakonitega revizorja družbe za poslovno leto 2017. Celotno neprekinjeno obdobje v katerem smo bili imenovani za zakonitega revizorja družbe znaša dve leti, za zakonitega revizorja smo bili imenovani tudi za leto 2016.

Skladnost z dodatnim poročilom revizijski komisiji

Potrjujemo, da je naše revizijsko mnenje o računovodskih izkazih v tem poročilu skladno z dodatnim poročilom revizijski komisiji družbe, ki smo ga izdali isti dan kot revizijsko poročilo, v skladu s členom 11 Uredbe (EU) št. 537/2014 Evropskega parlamenta in Sveta.

Opravljanje nerevizijskih storitev

Za revidirano družbo ali njene odvisne družbe nismo opravili nobenih prepovedanih nerevizijskih storitev iz člena 5 (1) Uredbe (EU) št. 537/2014 Evropskega parlamenta in Sveta. Izjavljamo, da smo bili pri reviziji neodvisni.

Poleg obvezne revizije nismo za revidirano družbo ali njene odvisne družbe opravljali nobenih drugih storitev, ki ne bi bile razkrite v letnem poročilu.

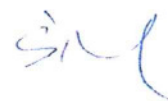
RESNI d.o.o.

Parmova ulica 45, Ljubljana

V Ljubljani, 23.4.2018

Boštjan Šink

pooblaščen revizor

A handwritten signature in blue ink, appearing to be "Šink", written in a cursive style.